

広報 おおの



夏は真名川しぶきに濡れて (稚アユの放流)

主な内容

	ページ
水路のごみ問題……………	2～3
市エンゼルプラン……………	4
東縦貫線計画決定……………	5
市民のページ……………	10～11
お知らせ……………	14～15

平成10年(1998年)

6月号

No.633

URL <http://www.mitene.or.jp/~ono/>
E-MAIL ono@mitene.or.jp

投げ捨て 困っています

下流で悪臭や排水逆流

あなたは、何気なく川や水路にごみを捨てた経験はありませんか。水路などに捨てれば自分自身の周りからは、ごみは消えます。しかし捨てられたごみは、無くなりません。下流で大きな問題を引き起こしています。六月の環境月間を機会に、この問題について考えてみましょう。



水路のスクリーン下のよどみに漂うごみ

大事な役目をもつ水路

市内を流れる水路には、生活排水路、流雪溝、農業用排水路などがあります。これらは、防火のための取水源としても利用されていて、どれも私たちの生活に無くてはならないものばかりです。

水路に少しでも異常があれば、水路の役目を果たさなくなってしまう。水路の分岐点や水門のある個所にごみが掛かっていると、掛かっている方の水路には水が流れにくくなります。ひどいときには、全く水が流れないこともあります。

管理は各地区で協力

水路のごみの撤去や異常の発見などの管理については、水路が流れている各地区の皆さんに協力をしていただいています。また市でも、主に市街地の水路を中心に巡視パトロールを職員二人が行っています。パトロールでは、水路に破損個所がないか、ごみが

モラルの向上を

中挾町2区
大山口徳男 区長



私たちの地区は、市街地のやや下流側に位置しています。区内の水路にもたくさんのごみが流れてきます。なぜ、自分の出したごみは自分で最後まで責任が持てないのか、情け無く思います。

行政に頼る前に、市民自らがモラルの向上に努めるべき問題ではないでしょうか。

掛かって水の流れが悪くなっているかななどを点検。ごみがある場合には、その場で回収します。

掛かりやすい分岐点

水路にごみが掛かりやすい個所は、分岐点や水門がある所です。これらに直接ごみが掛からないようにするため、鉄製のスクリーン（格子）を設けてある個所もあります。

掛かっているごみの主な物は、スーパーマーケットやコンビニエンスストアのビニール性の買い物袋、田や畑のあぜを刈った後の草、肥料の空き袋、農業用のマルチシート、庭木の枝切りくずなどです。また、動物や魚の死がい、漬物など生ごみが掛かっている

たこともあります。

枯れ草や枯れ枝などの場合は、自然に水路に落ちたものが大半と思われませんが、前述の場合は、不注意により流れたもの、あるいは意図的に流されたもののようなです。

みんなで啓発

水路にごみが掛かり、生ごみが腐敗し悪臭を放ったり、水の流れが悪くなり水位が上昇して家庭排水の逆流や水路から水があふれ出すこともあります。

流したごみは、消えたりしません。心ない一部の人の行為が、下流の人たちに迷惑を掛けています。一人ひとりが気を付けて、私たちの美しいまちを守って行きましょう。

街中水路 半日パトロール

連休明けの5月6日の午前、市の職員の水路パトロールに同行取材しました。当日の点検地域は、市街地を中心に約40箇所。その数箇所での回収物を見てみましょう。



午前8時50分 春日の国道わきで。ふたをめくり、買用のビニール袋発見。



午前8時45分 打ち合わせの後、軽トラックの改装車に乗り込み出発。



午前9時25分 春日1丁目付近で、分岐点に掛かる肥料袋など。



午前9時15分 春日2丁目で、水路分岐のスクリーンに掛かる草やペットボトル。



午前9時 少し下流で、底に沈んだベニア板を引き上げる。



午前10時25分 明倫町で。引き上げた袋をのぞくと、魚の残りが。



午前10時5分 ごみステーションで、水路に落ちそうな買利物袋を回収。



午後9時40分 高砂町で。ごみを上げると漬け物やビニールなどが。

大野地区消防署から お願い

大野地区消防署では火災に備えて、職員が毎日2回、市街地の水路を巡回しています。水路に水が流れているか、基準以上の水量であるかを点検し、水量が不足している場合には、水量の確保に努めます。

火災が起こった場合、消火のための水は消火栓や防火水槽、水路などから取水を行います。消火栓や防火水槽の設置数は限られているため、水路からの取水は欠くことのできないものです。水路に水を確保するために、ごみは水路に捨てないようにしてください。



午前11時 美川町の木瓜川。水門に掛かる木片や発砲スチロール製のトレイなど。



午前10時40分 日吉町で。水路の中に入って、スギの枝を回収。



正午 午前の作業終了。回収されたごみ250^{kg}は、クリーンセンターへ。



午前11時30分 中挟町で。地区の人の協力で上げられていたごみ。木の枝切りくずやパンなど。

市エンゼルプランを策定

子育ては社会支援の充実を

このほど市では「大野市エンゼルプラン」を策定しました。これは、子ども自身が健康に育つ社会、子育てに喜びや楽しみを持ち安心して子どもを産み育てることができる子育て支援社会を築くための基本的な方針となります。



委員会にてアンケート実施

国では、平成六年十二月に「今後の子育て支援のための施策の基本的方向について」（エンゼルプラン）を策定しました。これを受け、当市では昨年九月、保育所や幼稚園、学校、保健関係者など十二人から構成するエンゼルプラン策定委員会を設置しました。委員会では、保育所、家庭保育保護者や小学校低学年の保護者、独身者を対象にして、アンケートによる子育てに関する調査を、約千八百人に実施しました。この結果を基に、子どもが健やかに生まれ育つことのできる環境を整備する方向を示すための案を作り、市に答申しました。これを受け今年三月、市でエンゼルプランを策定しました。

原点は家庭に

プランでは、子育ての原点は家庭にあることを認識し、子育て支援を国や地方自治体はもとより、企業や地域社会

を含め社会全体の課題として位置付けています。そして、将来を見据えて今後、おおむね十年間をめどとして取り組むべき課題や目標などを示しています。

五つの主要な施策

プランは、保育サービスや母子保健サービスの充実、経済的支援の推進など五点を主要な施策としています。概要は、次のとおりです。

★保育サービスの充実

①多様化する保育ニーズに対応するため、通常の保育サービスの充実とともに延長保育をはじめとする乳児保育や一時保育などの特別保育事業の一層の充実を図ります

②人口変化に応じて、保育所と幼稚園の計画的な適正配置を図ります

★母子保健サービスの充実

①安心して出産できる環境の整備を推進します

②育児相談や乳幼児の健全な発育を支援する保健事業の充実を図ります

③乳幼児の健康な生活習慣の確立と支援を行います

★健全育成の推進

教育環境の充実

①地域における子育て支援への意識の啓発を行います



策定案の市長への答申

②児童館や保育所を、子育てに関する地域活動の場として提供・支援します

③幼児教育・家庭教育など教育環境の一層の充実を図ります

④各種文化活動やスポーツ活動の活性化に努めます

⑤児童センターの放課後児童クラブの活動内容の充実を図ります

★子育て環境の整備

①子育てと就労との両立を支援します

②女性の再就職を支援する情報提供や相談などの充実を図ります

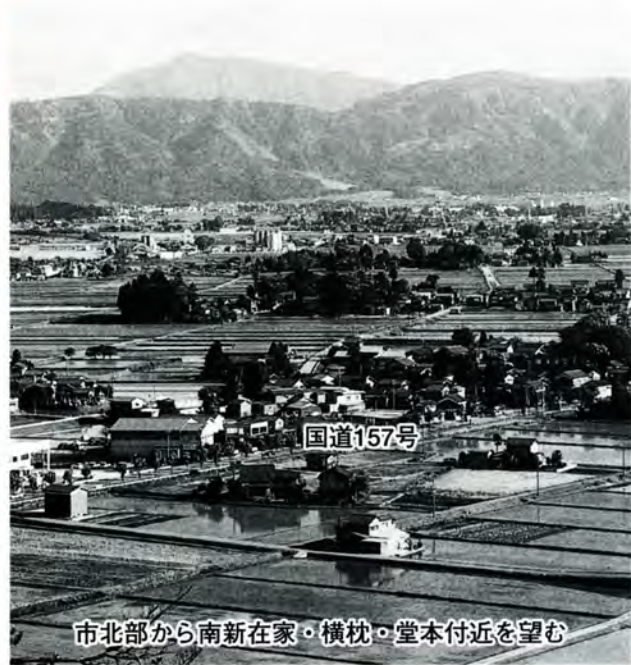
③遊び場所や公共施設の子育て支援機能の充実を図ります

★経済的支援の推進

子育て家庭の養育費や教育費の負担軽減を図ります。市では今後、このプランを基に具体的に事業を進めていきます。

東縦貫線など計画決まる

IC付近の交通量分散へ



秩序ある発展を推進するために、県や市などの地方公共団体が住民の意見を聞いて、都市の骨格となる道路や公園などの公共施設の区域（敷地）を定めるものです。

東縦貫は将来国道157に

現在の国道157号沿いの市街地部分においては、住居や店舗などが連なっていて幅が困難な状況です。このため幹線道路となる東縦貫線は、将来の国道157号として南新在家から横枕、堂本、中保、菖蒲池を通過し、吉で国道158号に接続する予定です。また、市街地を取り囲む外環状道路の一部となるようにも計画しています。概要は、延長が約四、九三〇メートル、幅員が二五・五メートルで四車線です。大野インター線は、インターチェンジからの交通量を東縦貫線へ分散させることが重要となります。

幹線道路網を見直し

国・県・市で計画を進めている中部縦貫自動車道の大野インターチェンジが、市街地北東部の中津川地区に設置されること、平成八年十二月に決定されました。

これにより、インターチェンジに連結するアクセス道路と将来の市街地拡大を考慮した市内幹線道路網の見直しが必要となりました。これには

対策としては、受け皿の大野インター線と東縦貫線を新設、市街地へのアクセス道路として中保中野大橋線を東に延長して中保地区で東縦貫線につなぐ中保中野大橋線とするなどです。これらをあわせ、今年四月二十一日に都市計画決定されました。

都市計画決定とは、都市の

セス道路です。延伸分の延長は約九一〇メートル、幅員は一八メートルで二車線の計画です。三番線は、新設される東縦貫線と接続させるために終点を変更します。

これら道路の変更に伴い、関連する既設道路の交差点の一部変更と中保中野大橋線の計画線となる中ノ堂公園の位置の変更なども同時に計画決定されました。

必要な理解と協力

県と市では今後、順次に事

業認可の作業を進め、関係者の理解や協力を得ながら事業の完成を目指します。なお、都市計画決定された施設の計画区域内で、新たに建物などを建築する場合には、県知事の許可が必要となります。しかし、鉄筋コンクリート造や三階以上ある建物などの建築物は許可されませんので注意してください。詳しくは、市役所都市計画課計画開発係（☎66・1111内線354）まで問い合わせてください。



可燃ごみ量1割減少 分別収集結果まとまる

昨年度から実施しているごみ分別収集の一年間（平成九年四月～十年三月）の実績が、このほどまとまりました。

高まるリサイクル意識

資源ごみでは、ペットボトルが二十七万五千五百本、重さにして約十三・六トが回収されました。また、新聞紙や段ボールなど古紙類は約六二・八・五ト、缶類は約二二四・七ト、空き瓶は約二六三・九トが回収されました。

空き瓶の回収は、平成三年度から行っています。昨年度は、八年度と比べて約三三%

も回収量が増えました。分別収集の実施に伴い、市民のリサイクル意識が高まったことがうかがえます。

家庭用で1万袋以上

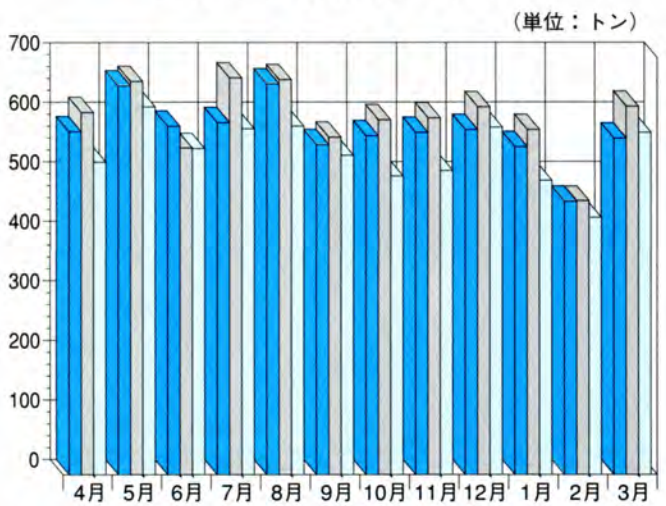
表に示すように、市が各ごみステーションから収集した可燃ごみの量は、一年間で約六、四九〇・四トでした。これは平成七年度と比較すると、約四二四・六（一カ月に約三五）トの減量となりました。八年度との比較では、約六九五・八（一カ月に約五八）トで、約九・七%の減量です。八年度の減量分を、黒色や青色の家庭用のごみ袋（一袋で

五ト）で換算すると、一カ月に約一万千六百袋の減量となります。

1日21時間の稼働減

収集した可燃ごみは、クリーンセンターの二つの焼却炉で処理されます。八年度の焼却稼働時間は、二つの炉の合計で約四千三百三十四時間。九年度は約三千八百三十六時間で、八年度に比べて一日当たり二・一時間（年間稼働日数を二百四十日とする）の稼働時間の減少となりました。今後も、皆さんのごみ減量や分別収集の協力をお願いいたします。

可燃ごみ収集量の比較



7年度合計 6,915.02t 8年度合計 7,186.22t 9年度合計 6,490.43t

■平成7年度 ■平成8年度 ■平成9年度

ファミリーリゾート

愛称を募集

市では、六呂師高原ハイランドホテル西側に昨年十月から建設を進めている「ファミリーリゾート休養施設」の愛称を募集します。

施設は、総合案内や休養、温浴（トロン温泉、露天風呂、サウナ）設備が備えられ、完成は、今年の十月末予定です。

この施設のテーマは「大自然に抱かれた牧歌的高原リゾートライフ」です。募集資格はありません。テーマにふさわしい個性豊かな愛称を、お待ちしています。

応募規定 応募用紙は、官製はがきかB5判の白色用紙
▼自作で未発表のもの▼1人
で何点でも応募可能

応募方法 応募用紙に、作品の趣旨、住所、氏名、年齢、職業（学校名、学年）、電話番号を明記し、郵送か持参

締め切り 7月31日（消印有効）

審査 大野市ファミリーリゾート愛称作品審査会を設けて審査▼結果は、8月に入賞者に通知

表彰 最優秀賞1点（表彰状と賞金3万円）・優秀

賞13点（表彰状と賞金1万円）、同名の愛称が多数のときは抽選

入選作品 入選作品の著作権は、市に帰属します

その他 愛称決定にあたっては、多少修正や補作する場合があります▼応募後の作品は変更出来ません▼応募作品はお返ししません

応募・問い合わせ先 市役所総合政策課開発推進係
〒912-8666 福井県大野市天神町1-1 ☎0779-66-1111 内線434



休養施設の完成予想図

エキサイティング

スポーツ

情報

● **プール始まりました**
 市B&G海洋センターのプールが6月2日(火)から利用できます。利用期間は9月30日(水)までです。詳しくは、市B&G海洋センター(☎64・1311)までお問い合わせください。

● **子供・親子水泳教室**
【初級】
 対象 泳げない小学生
 日時 7月5日～9月6日の毎週日曜日午前9時30分～11時30分
 定員 30人
 保険料 450円

【親子】
 対象 5歳以上の子どもと親
 期間 初級教室と同じ
 定員 20組
 保険料 1850円

【中級】
 対象 多少泳げる小学生
 日時 7月9日～8月27日の毎週木曜日と9月6日(日)午後7時30分～9時
 定員 30人
 保険料 450円
 申込期限 6月30日(火)
 申し込み・問い合わせ先 市B&G海洋センター(☎64・1311)

● **夏の銀杏峰登山**
 日時 7月12日(日)午前7時～
 集合場所 宝慶寺いこいの森
 駐車場
 対象 健康な人(小学生以下は保護者同伴)
 定員 50人
 参加料 500円
 申込期限 7月2日(木)
 申し込み・問い合わせ先 阪谷公民館(☎67・1111)

● **市総体夏季大会**
 第41回市民総合体育大会夏季大会が6月11日から始まります。地区代表選手に力強い声援をお送りください。ゴルフ・パウンドテニス・パドミントン・エスキーテニスは公開種目です。各種目の日時・会場は次のとおり。

【ゴルフ】 6月11日(水)午前8時～フクイカントリークラブ
【パウンドテニス】 6月14日(土)午前9時～小山小学校(ソ

フトボール) 6月21日(日)午前8時30分～市民グラウンド
【バレーボール】 6月21日(日)午前8時30分～エキサイト広場(卓球) 6月21日(日)午前8時30分～開成中学校(パドミントン) 6月21日(日)午前8時30分～有終西小学校(相撲) 6月21日(日)午前9時～エキサイト広場(エスキーテニス) 6月21日(日)午前9時～有終南小学校(ゲートボール) 6月21日(日)午前8時～市営ゲートボール場(陸上) 6月28日(日)午前9時～奥越ふれあい公園

● **NOSA**
キックベースボール大会
 日時 8月2日(日)午前11時30分～
 場所 勝山市北陸製菓グラウンド
 参加資格 高校生を除く18歳以上、1チーム女子2人以上を含む5人以上で
 参加費 1チーム20000円
 申込期限 7月10日(金)
 申し込み方法・申込先 はがきまたはファクスで、チーム名、代表者の住所と全員の氏名・年齢・性別を明記し、〒911-0811 勝山市片瀬町1-402 NOSAI奥越、ファクス 88・2158まで送付
 問い合わせ先 NOSAI奥越(☎88・2700)



28 有終公園

有終公園は市役所の東側に位置し、近くに図書館や歴史民俗資料館、産業文化展示館があることから、とても利用しやすい公園ではないでしょうか。

この公園は、春日二丁目へ移転した有終南小学校の跡地を利用してあります。特色ある大野らしい公園として「水、緑、歴史」をキーワードに昭和六十一年度から平成二年度までの五年間、総事業費約一億四千万円をかけて整備されました。

公園の北側にある観賞池は大野市の豊かな「水」を表現しており、歴史民俗資料館や産業文化展示館の前庭も兼ねています。

公園内には、コブシやサクラなどさまざまな樹木が植えられています。これらの木々は「緑」に対する意識を高めようと、市民から樹木の寄付

を募った結果、五十人余りの人たちの好意により集まったものです。

公園の東側は「歴史」がキーワード。先人の遺徳や足跡をしのび、歴史的文化遺産を後世に伝えようと大野丸の石碑が設置してあります。またあずまやでは、幕末の大野藩の偉業を紹介しています。

今年の四月には「第二十回大野さくらまつり」の主会場としていろいろな行事が催され、満開のサクラの中、大勢の人たちでにぎわいました。真ん中に芝生広場もあり、平日でもお母さんと子どもたちがよく遊んでいるのを見かけます。みなさんも気軽に来園してください。

問い合わせ先 市役所都市計画課(☎66・1111)内線 351)



必要な触れ合いの場づくり

高齢者健康調査から

市では昨年度、市内の六十五歳以上のの人に対する健康指導と高齢者保健福祉対策の基礎資料とするため、高齢者健康調査を実施しました。このほどその結果がまとまり、報告書が出されました。今月は、この調査結果とこれを基にして市が取り組む事業についてお話ししましょう。

約92%の回収率

調査の対象者は八千五百七十二人。都合により、昨年度はこのうち六千六百四十二人に調査表を配布しました。回収は、六千三百三十四人で、回収率は九二・四％でした。本年度は、昨年度に配布で

きなかった人と、新たに六十五歳になった人を対象に調査する予定です。

高齢者の実態

体の状態 半数の人が、元気に活動しています。寝たきりの人は、準寝たきりや重度の人を合わせて四・七％になります。また、十二・九％の人があまり外出せず、家に閉じこもりがちなようです。

痴ほうの状況

軽度は三・五％、中度は二・五％、重度は一・七％です。家族が

回答した場合と本人が回答した場合があるため客観的な判断とは言いにくいですが、七・七％の人に何らかの症状があるようです。高齢安心して暮らすために



ちょっと気になる栄養の話

高齢者が健康な体を維持して毎日元気な生活を送るためには、バランスの良い食生活が基本となります。

高齢になるとだ液の分泌が減ったり、食べ物をかむ力が落ちたりと機能低下が見られ、食事のバランスが崩れることがあります。食べ物が飲み込みにくいと感じたら、食事に十分な時間を掛け、適度な水分を取ることに気を付けましょう。

調理する形態は、あんかけのように適度なとろみのあるものが良いでしょう。

のどに付着するもの(のり・わかめなど)、むせやすいもの(酸味が強いもの、香辛料、水分が多いもの)には気を付けて楽しく食事しましょう。

者になると活動範囲が狭くなり閉じこもりがちになるため、触れ合いの機会や人との交流や集いを求める意見が多くなっています。将来への不安 寝たきりや痴ほうになるのではないかと不安が四二・一％で、他の項目の倍以上の人があげています。次に多いのは、十分な医療が受けられるか(二六・三％)、生きがいを持つて暮らしていけるか(二六％)、外に出られなくなるのではないか(一五・九％)などです。

しかし、寝たきりや痴ほうは人との触れ合いや交流で予防できることもあります。高齢社会といっても元気な人が多ければ、恐れることはありません。

これからの取り組み

調査結果から、高齢者の触れ合う場づくりが必要と考えられ、今年度は六つの地区でモデル事業を実施します。事業では、月に一度ぐらい

公民館や集会所などに集まり楽しく生き生きとした時間を過ごします。行政と地域が協力して取り組み、地域ぐるみの高齢者対策として根付くようにと考えています。

皆さんの健康づくりを後押しします・保健センター (☎65・7333)

アドバイス

暮らしの

全身洗剤

注意したい使い過ぎ



「ボディソープ」「ボディシャンプー」と呼ばれる入浴時に使う液体の全身洗剤が、市販されています。風呂に入るよりもシャワーを浴びる、タオルよりもスポンジやブラシを使うという若い人たちに好まれ、販売量も伸びています。固形（化粧）せっけんとは、どのように違うのでしょうか。

せっけんとの違いは？

全身洗剤と化粧せっけんは、体の汚れやあかなどを落として清潔にするという目的は同じですが、成分や製造方法が違います。どちらも動物性の油脂を原料にしています。化粧せっけんは脂肪酸ナトリウムを、全身洗剤は脂肪酸カリウムを主成分として作られているものがほとんどです。せっけんに使用される脂肪酸ナトリウムが固形や粉末であるのに対して、脂肪酸カリウムは液体になりやすいという性質があります。そのほかに、目的に応じて添加剤が配合されています。添加剤は、化粧せっけんよりも全身洗剤に多く入っています。

使い心地を比べると、全身洗剤の方が化粧せっけんよりも泡立ちが良いようですが、添加剤が多いため、人によっては皮膚への刺激を感じるこ

表示の義務付けは？

ともあるようです。



化粧せっけんや全身洗剤は、薬事法の対象となります。このため原材料においては、アレルギー症の人に皮膚障害を起こす恐れのある指定成分の表示をしなければなりません。しかし、指定成分以外の原材料（成分）名などの表示はしなくてもよいことになっています。

また、家庭用品品質表示法の対象となっている台所用や洗濯用の洗剤と違って、せっけん・合成洗剤の別、用途、液性（酸性、アルカリ性、中性）などの詳しい表示も義務付けられてはいません。

詰め替え用の利用を！

海藻エキス・アロエなどの成分や香りをうたった全身洗剤が多く出回っています。これらの価格は、化粧せっ

体を守る皮脂

人と比較すると割高のようです。また、容器がゴミになることがあるため、詰め替え用のものを購入するようにしましょう。

体の皮膚を覆っている皮脂や皮膚に住みついている細菌類は、ウィルスや病原菌などから私たちの体を守る働きをしています。体を洗い過ぎると、皮脂を失って「ドライスキン」というかさかさの肌になってしまいます。これまでは高齢者に多くみられましたが、最近は若い人にも多くみられるようになってきています。どちらのものを使うにしても、皮膚に必要な細菌類や皮脂なども一緒に洗い流してしまうので、洗い過ぎには十分注意しましょう。

化粧石けん・全身洗剤の成分

	主成分	添加剤
化粧石けん	脂肪酸 ナトリウム など	安定剤、防腐剤 酸化防止剤 香料など
全身洗剤	脂肪酸 カリウム など	防湿剤、増粘剤、安定剤 防腐剤、殺菌剤、香料 酸化防止剤

消費生活に関するご相談は消費者相談センターへ ☎66・1111 内線464 (市役所生活環境課)

市民のページ

■この「ページ」では市民の皆さんの活動、ふりやご意見などを紹介します。あなたもページに参加しませんか。連絡先 市役所秘書広報課（☎66・1111）

今月のスナップ



藤生っ子田、田植え

ブックトークたいむ



自然破壊は、結局人間に被害をもたらすという形で返ります。しかも、一番大切に守っていくべき子どもたちへ、容赦なく返ってきます。想像できるはずの人間が、なぜデータを目の前に突き付けられるまで気付かなかったのでしょうか。気付かない振りをしていただけなのでしょうか？

篠座獅子舞保存会

ぐるーぶ登場

歴史ある里神楽を伝え続けたい

篠座獅子舞保存会は、七百年前に始まったといわれる篠座神社の里神楽（獅子舞）を復活し、活動している青年たちのグループです。

篠座神社の里神楽は、市内に伝わる里神楽の正本とされました。しかし、後継者不足のため、十二年に一回行われる篠座神社のご開帳で、舞われるだけになっていました。

平成七年に行われたご開帳で、里神楽を舞ったことがきっかけになり「地域の伝統ある里神楽を続けていこう」と有志が集まり、篠座獅子舞保存会が発足しました。

発足してから毎年少しずつ会員が増え、現在は十七人。「長い間途絶えていた里神楽なので、昔舞っていた先輩たちの指導を受けながら練習を重ねています。里神楽の基

本は決まっているのですが、素振りや舞いが人それぞれ微妙に違うため、まとめるのに苦労しています」と、天狗役を務める会長の松山善四郎さん。

毎年、里神楽を舞う四月になると、午後七時すぎにみんなが集まって練習をします。まだ肌寒い時期ですが、大粒の汗。みんな真剣に取り組んでいます。今年も四月二十日に里神楽が舞われました。

今年の里神楽は、新しい試みとして夜ライトアップされた舞台で開催。幻想的な雰囲気で見入る人を楽しませていました。

「里神楽を復活して地域の人たち、特にお



年寄りに大変喜ばれていることや、少しずつ会員が増えていることがうれしいです。里神楽は伝統ある行事なので、これからもずっと続けていきたいです。二十代の若い人もっと保存会に入ってくれればと思います。無事に舞い終わり、松山さんは流れる汗をぬぐいました。

『哲学する赤ちゃん』『チコ』

この世の中で人間だけができる事は何でしょう？それは想像することです。目に見えないものを見ることです。でも人間は、この想像することを、自分たちの目の未来だけに使ってきたようです。そしてその付けが回ってきました。

赤ちゃんが産声を上げ、肺に初めて空気が入ります。その空気が汚れている…。早くものどや肺を汚してしまおうのです。一度もきれいな空気を吸うことなく生きるようになるのです。このことを誰が考えるのでしょうか。赤ちゃんに「自分のことは自分で考える」とてもいいですか？



『チコ』 グランまま社
『哲学する赤ちゃん』 秋書房
両図書とも なかえよしを 上野紀子 絵

今回紹介する二冊は、子どもに人気がある絵本作家のコンビによるもので、環境問題を未来の大人たちと現在の大人たちに語りかけている本です。『チコ』は特に大人に読んで欲しい童話として、朝日新聞の天声人語にも取り上げられています。

問い合わせ先 市図書館（☎65・5500）



こんにちは

吹奏楽生活四十周年記念リサイタルを開催 宮内嘉彦さん

宮内さんは、昭和三十二年に旧有終中学校のブラスバンド部に入ってから、吹奏楽とのかかわりが四十一年になります。大野高校時代には、それまでなかった吹奏楽部を結成した初代メンバーの一人でした。現在も、大野市民吹奏

楽団発足時から務めている楽団の常任指揮者、またホルン奏者、音楽指導者として活躍中です。
「吹奏楽の魅力は、一言で言い表せません。ナマの息づかい、迫力が音を通じて心に染み込んでくる。やってみたいと分らない独特の快感があります」と、とてもにこやかでした。
四月十八日、吹奏楽生活四十周年を記念してリサイタルが開催されました。
「自分がたくさんの人たちに支えられていること、人と



人とのつながりの大切さということを実感しました。四十年間という時の中で、多くの人との出会いがありました。リサイタルは、自分ばかりでなく、関係者みんなの思いも含まれ、深みがあるものになったと思います。二時間でしたが、本当の満足感というものを体験しました。これからもうずっと続けていきたいですね」と、ますます情熱的な宮内さんでした。

Q 私はいろいろな活動で、よく文化会館を利用していただきます。
しかし、文化会館の駐車場が狭いため、コンサートや大きな大会などがあるときは、ちよつと遅れるといつも駐車場がいっぱいです。周辺の道路まで車があふれることもあり、なるべく徒歩や自転車を利用するようにしていますが、遠くから来る人もたくさんいます。
文化活動が盛んな現在、会館の前と横だけでは、駐車場

私もひとごと

A 文化会館の駐車場は、現在七十五台分あります。しかし、会館利用が増えたことにより、会館周辺の道路や空き地などへの駐車が多くなって、周辺の皆さんに大変な迷惑をおかけしています。
会館南側にある駅東公園の

駅東公園の一部を文化会館の駐車場にして

一部を駐車場にすることについては、公園の設置や改良を担当する市都市計画課と協議しました。
この結果、この駅東公園は都市公園として都市計画決定がされていること、レクリエーションや触れ合いの場として地域の人たちにかけがいのない場所となっていることなどから、都市計画決定を変更して、公園の一部を駐車場にすることは、周辺環境の保全という観点からも、不可能で



あるということになりました。

会館の駐車場が満車の場合には、駅東集会場横の市営美里駐車場か、少し遠くなりませんがJR越前大野駅横の市営駐車場、市職業訓練センターの駐車場を利用されるように、理解と協力をお願いします。
(文化振興室長)

投稿規定

市政についての質問や意見などを、ハガキでお寄せください。「住所・氏名・年齢・電話番号」を必ずお書きください。紙上匿名は自由ですが、住所・氏名のないものは採用できません。
原文を一部要約することがあります。
あて先は、「912-8666 大野市天神町一」市役所秘書広報課広報広聴係」です。

応援します。ガンバレ中小企業

商工業実態基本調査 (製造業、卸売・小売、飲食店)

調査日は6月30日

通商産業省では、中小企業の多様な活動実態を把握し、施策の基礎資料とするため、6月30日を調査日として商工業実態基本調査を実施します。

調査は、全国の製造業、卸売・小売業および飲食店の事業所を持つ企業を範囲として、無作為抽出法により選ばれた企業が指定されます。指定された企業へは、調査員が調査票の配布・回収にお伺いしますので、ご協力をお願いします。

回収された調査票は、法律により厳重に保管されるとともに統計的に処理され、記入した企業に不利益になることはありません。

問い合わせ先 市役所総務課情報管理係 (☎66・1111内線437)



まずはやってみよう情報公開 市民が体験ツアーに参加

4月1日から始まった大野市情報公開条例を体験しようと、市民グループ「にんげんクラブ福井」のツアーが4月23日に開催され、制度に関心を持つ市民が参加しました。参加した市民ら14人は、まず市の担当職員から制度の内容や請求書類の書き方などの説明を受けました。その後、窓口となる市役所1階の行政資料室で、参加者の市民2人が実際に公文書公開の申し出をしました。



旬の味覚を一堂に集め 七間朝市山菜フードピア開催

5月9・10日の両日、春の風物詩としてすっかり定着した七間朝市山菜フードピアが開催されました。採りたてのウド・ワラビ・フキ・タケノコなどが会場に並べられ、旬の味覚を求める観光客でにぎわいました。ことしは好天で生育が早く、並べられた山菜の量はやや少なめでしたが良い品ばかり。訪れた観光客にはとても好評でした。



若い力の活躍を期待します 新規学卒者の地元就職を歓迎

市内の企業に就職した新社会人を招き新規学卒者就職歓迎会が4月24日、有終会館で開催されました。この春、高校や大学を卒業した85人が参加し、市や企業関係者から「将来の大野を担う若い力の活躍を期待します」と激励を受けました。最後に新社会人を代表し、JA大野市の佐中博一さんが「地元企業に就職できたことに喜びを感じながら精進していきたい」と力強く決意を述べました。



話題の広場



個性を尊重した子育て 福井大学の松木健一さん講演

「個性を尊重した子育て」をテーマに4月24日、有終会館で福井大学助教授の松木健一さんの講演が行われました。子育てを行っている若い母親ら約70人が参加。現実のテーマとして熱心に聞き入っていました。松木さんは、ビデオも利用しながら親の子どもへの期待と個性の尊重、注意のし過ぎ、早期教育などについて問題を提起し、最後に「育児とは、人として大きくなる力を身につけさせることである」とまとめました。

在宅の障害者も外で楽しもう 中島公園でふれあい広場

5月10日に麻那姫湖青少年旅行村中島地区(中島公園)で、在宅障害者ふれあい広場が開催されました。市内の在宅障害者98人が参加。新緑の中島公園で外の空気を胸いっぱい吸って、みんな生き生きとしていました。参加者たちは、ボランティアの人たちと一緒にレクリエーションやバーベキューを楽しみながら、日ごろの情報交換などを行い交流を深めていました。



琴の生演奏を聴きながら 旧内山家で抹茶を味わう

武家屋敷旧内山家では4月から10月までの期間中毎週土・日曜日と祝日に抹茶を味わうことができますが、ゆったりとした雰囲気の中で歴史に触れてもらおうと5月3日、特別な催しが行われました。この日はいつもと違い開館時から琴の音色が流れていました。訪れた人たちは、初めちょっと驚いていましたがすぐにこの演出に感激。琴の生演奏を聴きながらゆっくりと抹茶を味わっていました。



身近な話題をお知らせください。

お知らせ 6月



●放送大学（教養学部） 10月入学の学生を募集

放送大学は、テレビとラジオを利用して授業を行う正規の大学です。全科履修生として卒業すると、学士（教養）の学位が取得できます。

放送大学福井地域学習センターでは、10月から授業を開始する平成10年度第2学期の学生を募集します。

入学資格 18歳以上

募集学生 全科履修生（卒業を目指す学生）、選科履修生（1年間在学）、科目履修生（6カ月在学）

募集期間 6月15日（月）～8月15日（土）

申し込み・問い合わせ先 放送大学福井地域学習センター

人権擁護委員制度をご存じですか

6月1日は、人権擁護委員法が施行された日です。最近、個人の権利意識や価値観の多様化により、自己の人権のみを主張し、他人の人権を軽視する風潮が見受けられ、いろいろな形の人権問題が起きています。これらの人権問題の解決のためには、家庭や学校、地域社会などさまざまな場で一人ひとりが人権とは何かということを考え、人権尊重の意識を高めることが必要です。法務省と全国人権擁護委員連合会では「考えよう あなたの権利 わたしの権利—世界人権宣言50周年—」を啓発活動重点目標に掲げ、積極的な啓発活動を展開しています。

次の人権擁護委員に気軽に相談ください。相談は無料で、秘密は守られます。

多田 正則	伏石16-6	67・1491
広瀬 敏子	元町1-11	66・2322
安川 昭一	下舌17-22	66・4641
松田まつ枝	要町1-14	66・0823
土本 丈子	中野7-1	66・3706
杉本 敏憲	木本50-18	64・1537（敬称略）

問い合わせ先 大野人権擁護委員協議会
（福井地方法務局大野支局内 66-2249）まで

送大学福井地域学習センター
〒910-0005 福井市大手3-11-17 県民会館内 ☎0776-22・6361

●フリーマーケット 出店者募集

市消費者グループ連絡協議会では、フリーマーケットを開催します。

日時 6月27日（土）午後1時～3時

場所 有終会館多目的ホール

申し込み 専用の申し込み用紙で

出店料 500円

出店条件 業者（プロ）は認めません

申込締切日 6月17日（水）

申し込み・問い合わせ先 市役所生活環境課（☎66・1111内線464）

●押し花教室を 開催します

お気に入りの草花を押し花にして残しませんか。

日時 7月3日（土）31日の毎週
金曜日午後7時30分～（計5回）

場所 市勤労青少年ホーム
講師 井南洋子さん
受講料 材料実費程度
準備物 ピンセット（先の四角いもの）、カッターナイフ、はさみ、ティッシュ、



小学校登下校の 安全について

新入生もはや二カ月が過ぎて、学校の生活にも慣れ緊張が緩みかけたころだと思えます。

各学校では、子どもたちの登下校をより安全なものにしていくため、計画的な指導が行われています。

しかし、このような指導を学校だけに任せるのではなく、一度親子で通学路を歩いて、安全確認をしてみようか。

次のチェックポイントを

- 参考にしてください。
- 一 駆け出し、飛び出しをしない
 - 二 横断歩道は、いったん止まって左右確認をする
 - 三 信号機のある横断歩道では、青でも安全を確認する
 - 四 両手に荷物を持つと、とっさの安全行動ができないので避ける
 - 五 雨の日などでも視界を十分確保する
 - 六 決められた通学路を歩き、寄り道せずに帰る
- これから梅雨の時期、雨の日が多くなります。車を運転する人も歩行者も十分な視界を確保して、交通安全に努めましょう。

新聞紙、敷物

申し込み方法 直接申込先へ（電話での申し込みはできません）

申し込み・問い合わせ先 市勤労青少年ホーム（☎65・7221）

●粗大ごみ持ち込み 特別受け付け

市クリーンセンターでは、平日に粗大ごみの持ち込みができない人のために、特別受け付けを行います。

日時 6月7日（土）午前8時30分～午後4時

分（午後4時）

対象物 自転車、家電製品などの粗大ごみ（燃やせる粗大ごみは縦80センチ、横80センチにしてください）

対象とならない物 農機具類などの産業廃棄物

手数料 有料

その他 粗大ごみは、ごみステーションに出さないうでください

受け付け・問い合わせ先 市クリーンセンター（☎65・6120）

市県民税の第1期が7月に

～ 税額通知、納期が遅れます～

国の総合経済対策による追加特別減税の実施で、平成10年度市県民税の税額通知、納期が例年より1カ月遅れます。これに伴い所得・課税証明の発行時期も遅れますので注意してください。

変更後の時期

税額通知 7月中旬(例年6月中旬)
第1期納期 7月31日(例年6月30日)
所得・課税証明 7月中旬(例年6月中旬)

ただし、特別徴収(給料天引きで会社から住民税を納付)の人については、所得・課税証明の発行時期は6月中旬(例年5月中旬)になります。

～ 全期前納は1期が無くても31日まで～

市県民税の第1期納期内に、第2・3・4期分を合わせて納める全期前納をすると前納報奨金が交付されます。全期前納を希望する人は、減税により第1期の税額が無い場合でも、必ず7月31日までに税額通知に同封の納付書で納めてください。

問い合わせ先 市役所税務課市民税係(☎66・1111内線423)

● 国民年金標語コンクール

県では、国民年金に関する標語を募集しています。
入賞者に賞状と副賞、応募者全員の中から抽選で50人にテレホンカードが当たります。
応募方法・応募先 はがきに標語(一人2点まで)と住所、氏名、年齢、電話番号を記入し、〒910-8580 県国民年金課内標語募集係まで送付

締め切り 6月30日(火)
問い合わせ先 県国民年金課
企画係(☎0776・211111内線2583)

● 小・中・高校生夏休み国際交流キャンプ

(財)国際青少年研修協会では、「青少年国際交流キャンプ」の参加者を募集します。
対象 小学4年生～高校3年生
期間 7月21日(火)～25日(土)

場所 小学生⇨静岡県立朝霧野外活動センター⇨中・高校生⇨山梨県立本栖湖青少年スポーツセンター

申込締切日 7月3日(金)

資料請求・問い合わせ先 (財)国際青少年研修協会(〒160-0004東京都新宿区四谷2-11大村ビル3階)

03・3359・8421

● 手話を習いませんか

大野市社会福祉協議会で、誰でも参加できる初級手話教室を開催します。

日時 6月10日～8月12日の毎週水曜日午後7時～9時(計10回)

場所 有終会館107号室

受講料 無料

申込締切日 6月10日(水)

申し込み・問い合わせ先 大野市社会福祉協議会(☎65・8773)

● かんぽ作文コンクール

作品募集

郵便局では、簡易保険などをテーマにした「第37回かんぽ作文コンクール」を実施しています。

対象 小学5年生～中学3年生

テーマ 課題A⇨簡易保険に関するもの⇨課題B⇨私の夢(小学生)・生きるってなんだろう⇨命の尊さ、

平成10年度 県政広聴員

校	区	氏名	住所	電話
有	終	西 玄覚 栄一	本町3-13	66・5639
有	終	南 新田 景子	春日3-7-11	66・2631
有	終	南 神谷 和美	若杉町1004	66・2470
有	終	東 山口 浩児	有明町19-5	65・7719
下	庄	堂東 昭子	中野46-41	66・3710
乾	側	伊藤 和孝	牛ヶ原30-17	66・5998
小	山	安間 敏子	南春日野34-7-1	65・6525
上	庄	金森 睦麿	友兼5-2	64・1637
富	田	廣田 憲範	上野68-1	66・0890
森	目	松田 猛夫	新河原4-52	65・1003
蔵	生	帰山 夏實	下唯野24-10-3	65・0310
阪谷・六呂師		多田 彦嗣	松丸29-5	67・1518
阪谷・六呂師		多田 西子	松丸29-5	67・1258

● 活用してください

県政広聴員制度

県では、小学校単位で右の表のとおり県政広聴員を設置しています。身近なご意見・提案などなんでも近くの広聴員までお寄せください。

● サマー求人企業説明会

来年度卒業の高校生の保護者や大学・専修学校生などを対象として、企業の説明会・面接会を開きます。現在職を探している人もどうぞ。説明会への参加企業も募集します。

日時 7月12日(日)午前9時30分～正午

場所 JA勝山市 企業参加の締め切り 6月12日(金)

問い合わせ先 ハローワーク 大野(☎66・2408)

市民のうごき

	5月1日現在	前月比
世帯数	11,616世帯	27世帯
人口	41,048人	11人
内訳	男	19,675人
	女	21,373人
4月中の異動	転入	117人
	転出	104人
	出生	34人
	死亡	36人

市内の交通事故状況 (年頭からの計)

件数内訳	平成10年 4月末	平成9年 4月末	比較
総件数	172件	215件	△43件
人身事故	件数	57件	49件
	死者	0人	2人
物損事故	傷者	77人	72人
	損壊	115件	166件

五月十四日、真名川の八千代橋下で稚アユの放流が行われました。アユの友釣りには、大野首頭にも歌われる夏の風物詩です。稚アユが真名川や九頭竜川の清流で大きく育ち、アユ漁が解禁となるのは六月二十七日の予定。太公望の皆さん、もう少しの辛抱です。

表紙のごは



編集後記

六月は市長選挙と市議会議員補欠選挙。七月には参議院議員選挙と続きます。公職選挙法の改正で投票がしやすくなりました。政治不信、無関心などの理由で投票率が低いようですが、それでは一歩も前へ進みません。自分たちの権利を正しく使い投票しましょう。



下丁の保格保則さん(四十六歳)の宝は、蔵の屋根を破るまで大きくなったナンテンの木です。

このナンテンは、蔵の南側に生えています。ごく普通のナンテンですが、蔵の下屋部分の付け根付近に、ちよつと小ぶりのナンテンが見えます。蔵の下屋から生えてきたように見えるナンテンは、下のナンテンが蔵の壁の中を通って出てきたそうです。「蔵は、祖父が購入したものだと思っています。ナンテンは、私が子ども

42 蔵の屋根を破ったナンテン

保格 保則さん(下丁)

きたのは十年ほど前でした。驚きでしたが、切ろうと思ったことはないです。ね」とにこやかでした。「ナンテンの葉は毒消しの効果があり、お赤飯を重箱に詰めたときには、今でもこの木の葉を入れるんですよ」と奥さんもほほ笑みます。蔵とともに保格さん一家を見守ってきたナンテン、すっかり生活の一部になっている

のころからありましたが、いつごろ植えられたかは分かりません。祖父が蔵を購入したとき、建物の魔除けということで植えたのでしよう」と、子どものころを振り返る保格さん。「そこにナンテンがあることが普通になっていて、特に思い入れとか、愛着ということを思ったことはありません。ナンテンが蔵の屋根を破って出て



ようでした。「このナンテンの屋根を突き破るほどの力強さを、私たちも見習って行きたいと思います」と保格さんはナンテンを見上げました。



観光の季節、城下町の石畳道を軽やかに車輪の音が通る。ご存じ越前こぶし組の人力車の活動が頼もしい。引く者も乗

る人も笑顔がこぼれ、どうやら様になってきたようだ▼二年前の八月六月一日に産声。初車・力丸に次いで昨年夏に二台目・楽丸がお目見え。約五十人の社中のうち車夫は十九人。昨年旗揚げ一周年記念日には誕生日とじゃんけん勝ちの乗客たちを半額乗車で歓迎した。残念ながら今年記念日はウイークデーに当たりサービスマンがなされたが、ようやくその存在も定着してきた▼人力車は文明開化のわが国人の独自発案になる唯一の新事物と誇れる。明治二(一八六九)年発明され東京府への願書には人車とあったが、翌年に開業官許、指令書に人力車とあり通称となったのが最初。同七年の「新聞雑誌」には女性の車夫も登場したとある▼福井では同五年、当時の足羽県が人力車の登録証を発行していることから普及もかなり早かったか。同年本県最初の新聞「撮要新聞」に(大阪などから高価な中古人力車が移入されている)との記事もみえている▼人力車に着想した越前こぶし組のアイデアは結構だし、今は欲をいえば女性車夫の参入が待たれる。とともにそのプラン・バックアップする周辺の環境整備がサービスマン課題だが、ふさわしい景観条件とは何か。それはレトロ調情景ばかりとは限らない。例えば「そこにしかない花の並木道とかも。(M)