

# 広報 おおの



大野ええとこ

## サトイモ畑

	ページ
市の水道事業	2～3
第四次行政改革大綱	4～5
月議会	6
市民のページ	10～11
お知らせ	14～15

URL <http://www.city.ono.fukui.jp/>  
E-MAIL [yamabiko@city.ono.fukui.jp](mailto:yamabiko@city.ono.fukui.jp)

平成14年(2002年)

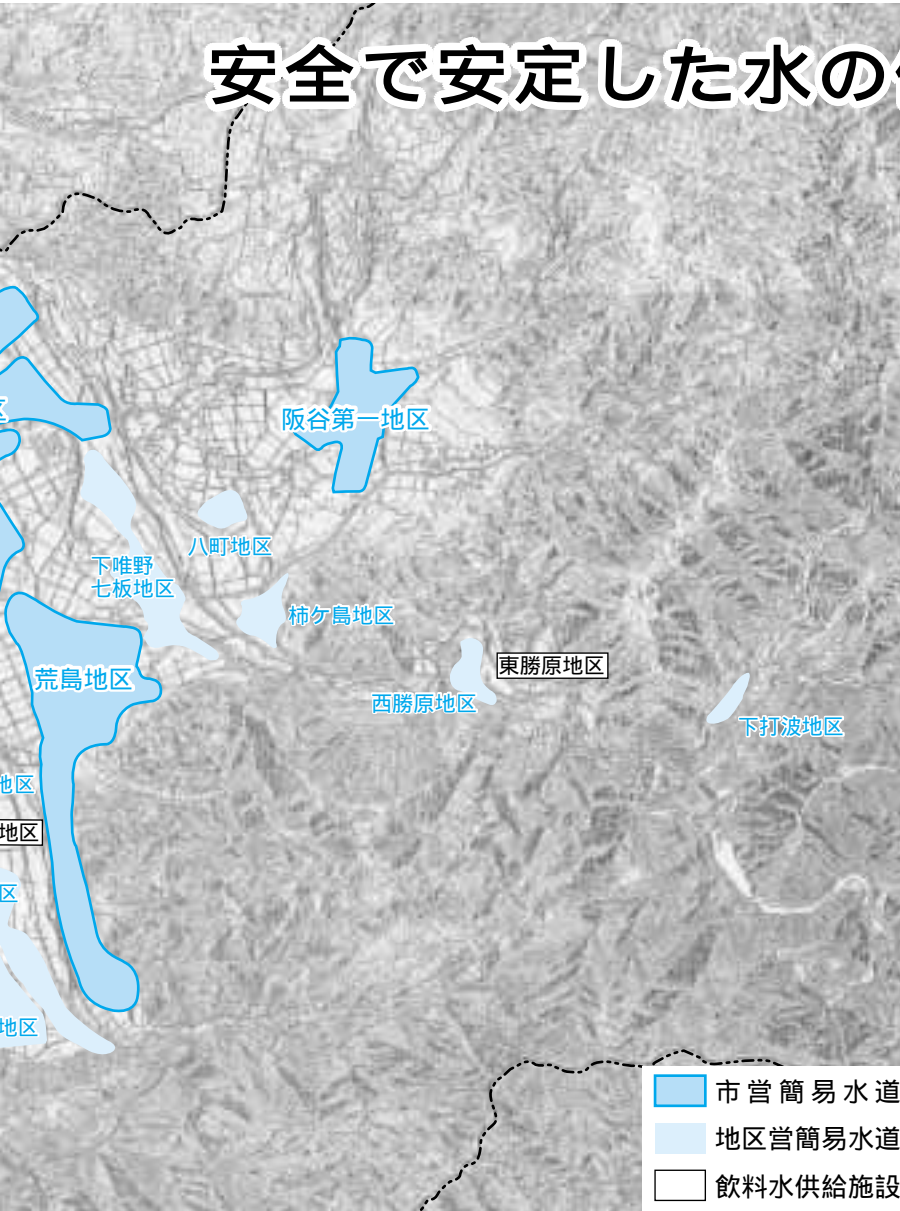
# 9月号

684

古紙配合率100%再生紙を使用しています

# 安全で安定した水の供給

# 市の水道事業



水道は安定した水の供給をはじめ、火災が起きた際の消防用水としての役割などさまざまな役割を担うものです。昭和五十二年冬、市街地南部地域など約八百戸で井戸枯れがおこったことから市の上水道事業は始まりました。今回はその上水道や簡易水道など市の水道事業について紹介します。

約一万五千人が利用

平成十三年度現在で、水道を利用している人は、三千六百八十八戸の一万四千五百七十人です。

水道事業は、その計画給水人口の規模により、上水道と簡易水道などに分かれます。

利用者の中で上水道を利用している人は、千二百十戸の四千二百七人。市が水質の管理や施設の維持管理を行う、

市営簡易水道を利用している人は九地区千二百二戸の四千八百五十五人、そのほか各地区・地域などで維持管理を行う地区営簡易水道や地区営の飲料水供給施設などを利用している人が、千二百七十六戸の五千四百四十五人です。

**上水道：計画給水人口が  
五千一人以上の水道**

上水道は、昭和五十四年に計画給水戸数六千四百戸、計画給水人口が二万二千四百人で始まり、春日・篠座地区を中心に普及し、小山地区の一部や乾側地区の一部、下庄地区の一部へ給水地区を拡張しています。(表一)

上水道の年次別給水戸数・人口 (表一)

	給水戸数	給水人口
昭和 54 年	685戸	2,518人
昭和 59 年	715戸	2,912人
平成 元 年	821戸	3,307人
平成 6 年	1,033戸	4,076人
平成 11 年	1,207戸	4,202人
平成 13 年	1,210戸	4,207人

**簡易水道：計画給水人口が  
百一人以上、五千人以下**

市営簡易水道は、昭和三十九年から供用が始まり、現在九地区で供用されています。平成十四年秋には、下庄北部地区の簡易水道(大矢戸・小矢戸の七十四戸、三百八十人)の供用が始まる予定です。

そのほか三十九地区で地区営による簡易水道が使用されています。(表二、三)

**水道料金**

上水道を利用するには、最初に加入金(表四)と給水工事費(配水管からメーターまで水道管を引くための料金)



## 上水道の料金

### 上水道加入金（表四）

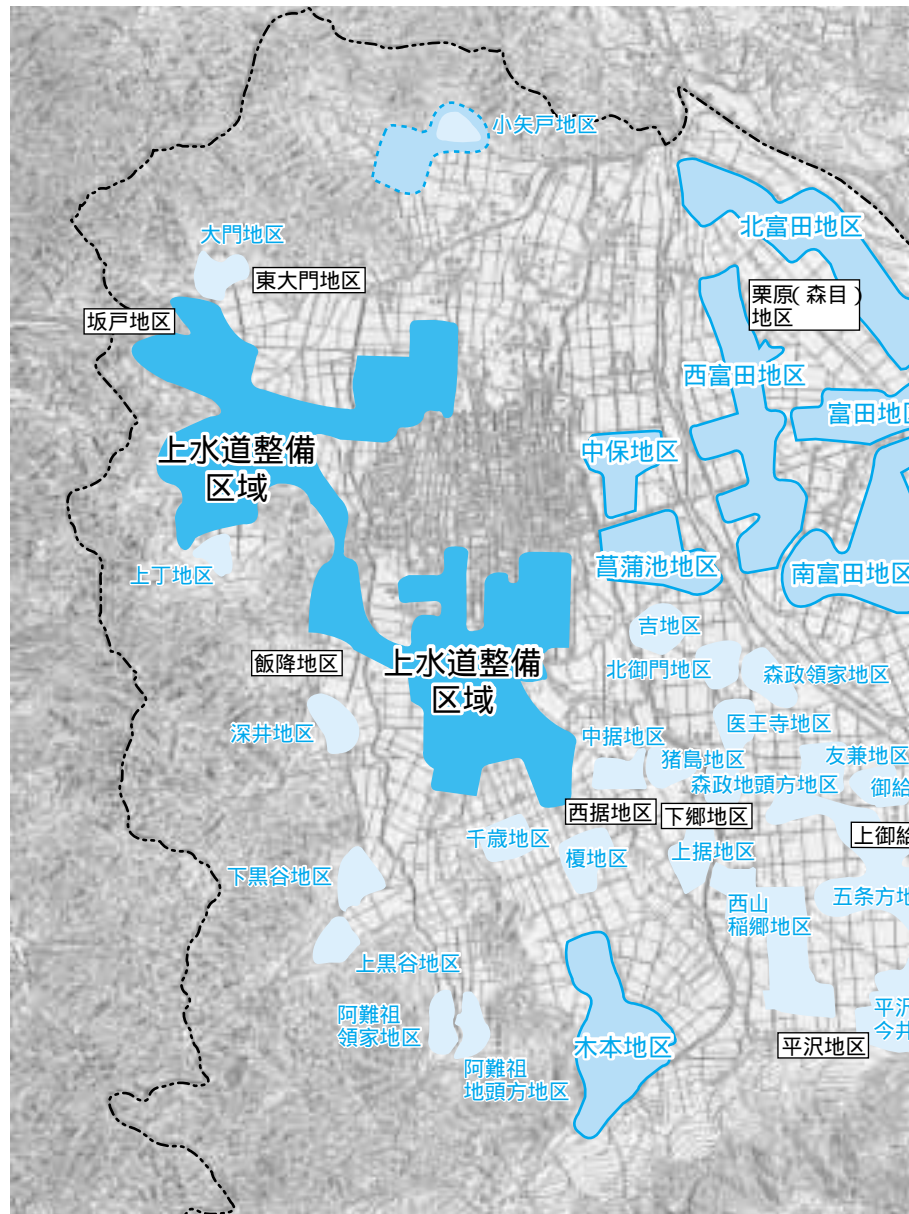
メーター径	加入金
13ミリ	15万円
20ミリ	29万円
25ミリ	42万7千円
30ミリ	62万4千円
40ミリ	108万5千円

### 一月のメーター使用料（表五）

メーター径	使用料
13ミリ	120円
20ミリ	180円
25ミリ	230円
30ミリ	260円
40ミリ	350円

### 水道使用料（表六）

用途	家事用	営業用
基本料金		
10立方メートルまで	1,500円	1,650円
超過料（1立方メートルにつき）		
10～20立方メートル	165円	210円
20立方メートル以上	210円	250円



### 市営簡易水道の現況（表二）

施設名	集落・地区	給水戸数	給水人口
西富田地区簡易水道	井ノ口・田野・川上・下麻生嶋	199戸	843人
富田地区簡易水道	土打・上野	133戸	538人
荒島地区簡易水道	佐開・木落・蕨生	221戸	886人
木本地区簡易水道	木本	187戸	753人
菖蒲池地区簡易水道	菖蒲池	80戸	295人
中保地区簡易水道	中保	52戸	179人
北富田地区簡易水道	富嶋・新田・森目・新河原・土布子	152戸	666人
阪谷第一地区簡易水道	橋爪・蓑道・落合・御領	88戸	340人
南富田地区簡易水道	塚原・新塚原・富塚・田野の一部	90戸	355人
(9地区)		1,202戸	4,855人

が必要となります。  
その後、使った水の使用料と水道とメーターの使用料がかりります（表五・表六）。簡易水道の場合、設置している施設の方式により料金が異なります。加入金や使用料などの詳細は、上水道課まで問い合わせください。

### 命をあずかる水

市では安全な水の安定的な供給に向け、施設・機器の更新や配水管敷設など、さまざまな事業を行っています。

新規に配水管を敷設する場合、維持や水質管理の面から事前に行うことが難しいため、地域や地区などまとまった単位で、加入が前提となつてから行う必要があります。

人が生きるうえで必要なのは、水道事業への理解と協力をお願いします。

市役所上水道課（☎66・111内線151）

### 地区営簡易水道など現況（表三）

施設名	施設数	地区名など	給水戸数	給水人口
地区営簡易水道	29地区	五条方 西勝原 猪島など	1,146戸	4,908人
飲料水供給施設（地区営）	9地区	西据 平沢 坂戸など	91戸	399人
専用水道	1地区	城北町の一部	39戸	138人

# 第四次大野市行政改革大綱を策定

## 策定の背景・基本方針

二十一世紀を迎え社会情勢が大きく変化する中、地方分権はいよいよ実行の段階に入り、地方分権型の社会へと移行しようとしています。

しかし長引く経済不況による地方交付税や地方税の減少など、行財政運営は一段と厳しくなっています。

このような状況の中、第四次総合計画の基本理念「力強くやさしく美しい」大野市の実現に向け、社会情勢の変化に柔軟かつ弾力的に対応できる行政の体質強化や行財政運営のスリム化などを通し、住民福祉の向上と個性的で活力ある地域社会の構築を図ることが求められています。

そこで平成十一年度から三年間取り組んできた、第二次

行政改革大綱にさらに検討を加え、新しい行政改革大綱を定めました。大綱では、地方分権時代にふさわしいシステムに向け、基本理念と基本目標を次のように定めました。

### 基本理念

新しい地方分権型社会にふさわしい簡素で効率的な行財政システムの構築と市民に関わられた行政運営の確立

### 基本目標

行政の守備範囲の見直しや厳正な予算執行などにより、簡素で効率的な行政運営および財政の健全化を進めます。

組織・機構の見直しにより時代の要請に即した庁内組織体制を確立するほ

とにより、許認可に係る届出書、申請書などの手続全般について検討を進め、事務手続の簡略化、処理日数の短縮化を図ります。

各種事務事業の外部委託  
各種事務事業を計画的に外部委託し、事務の効率化と経費節減を図ります。

公共施設管理公社などによる施設の効率的運営促進  
市が公共施設の管理運営を委託している外郭団体などに対し、管理する公共施設の管理運営状況の分析などを求め、各施設の効率的で市民が利用しやすい適切な運営を促進します。

関連団体の自立化促進  
各種関連団体の自主運営、自立化を促進します。

市立保育所の保育サービスの向上と効率的運営の推進  
市立保育所の保育サービスを向上させると同時に、市立と民間の違いや特色に配慮しながら、一定の業務効率が確保されない市立保育所について、統廃合などによる業務効率の改善を図り、市立と民間の児童一人当たりの保育コストに大きな格差を生じさせないようにします。

市立幼稚園の統廃合  
および幼保の一元化

市立幼稚園の統廃合、幼保一元化に向けた幼稚園と保育所の施設共用化および保育内容の共有化などについて、さらに取組みを進めます。

### 3 定員管理の適正化 人材の育成・確保

定員管理の適正化  
定員適正化計画に基づいて職員数の適正な管理を行うほか、嘱託、臨時職員についても適正な配置に努めます。

各種研修の充実  
職員の政策形成、総合調整

### 1 事務事業の見直し

事務事業の整理合理化  
各種事務事業を分類・見直し、整理合理化を図ります。

申請手続等の簡素合理化  
電子媒体などを活用するこ

### 2 組織・機構の見直し

行政機構の見直し

事務処理の実質的な円滑化、簡素合理化を進めるため、継続的に組織機構を見直し、機構改革を行います。

能力を開発し、総合職、専門職の育成を図るため、各種研修を充実します。

#### 人事評価システムの構築

職員の能力・成績を公正に評価する新たな人事管理システムの構築を図ります。

#### 多様な人材の確保

多様な人材を確保するため人事交流などを推進するほか、職員採用試験のあり方、方法などを見直します。

### 4 情報通信技術などによる行政サービスの向上と情報公開の推進

#### 電子自治体の実現

総合行政ネットワークに対応できるシステムを構築するとともに、行政情報について、電子媒体を紙媒体と同等に扱い、公開性の高い情報蓄積をします。このため、庁内LAN（情報通信網）環境を整備拡充し、職員1人に1台のパソコンを配備します。

#### 例規集の電子データ化

庁内LAN、インターネット

トで市例規集の閲覧を可能にするシステムを導入します。

#### 市議会会議録

#### 検索システムの導入

庁内LAN、インターネットで市議会会議録を検索できるシステムを導入します。

#### 個人情報保護対策など

個人情報や知的所有権を保護するとともに、コンピュータウイルスや災害などに対する情報のセキュリティ対策を講じます。

#### 電子情報管理規定の整備

電子情報の管理などに関する規定を整備します。

#### インターネット環境の整備

ホームページに多様な行政情報を提供するためインターネット環境を改善します。

#### 行政情報発信の推進

市や市議会、各公共施設などのホームページデータを充実し、行政情報の発信を推進します。

#### 情報リテラシーの向上

計画的な研修会の開催などで、市民が情報機器に慣れ親しみ、情報を取得・活用していく基本的な能力（情報リテラシー）の向上に努めます。

#### 行財政情報の市民公開

市民と情報を共有するため、予算の概要説明書をはじめ、各種行財政情報を各戸に配布します。

### 5 行財政の健全化推進

#### 市税収入の確保

課税客体の確かな把握、滞納整理の着実な実施などにより、市税収入の確実な徴収に努めます。

#### 各種負担金・

公共施設使用料等の見直し  
各種負担金、公共施設使用料などの見直しにより、歳入を確保します。

#### 事務事業評価

システムの導入  
行政効率・自己管理能力の向上を図り、事務事業の整理合理化を進めるため、本市にふさわしい評価システムを調

査研究し、早期導入を図ります。このため、庁内に事務事業評価委員会を設置します。

#### 効率的な予算執行

費用対効果を重視した予算編成方法を確立し、効率的な予算執行に努めます。

#### 経費の節減

事務事業や各種負担金、補助金の見直し、市債発行額の抑制等により、経費節減を図ります。

#### その他の財政対策

未利用市有地や基金の有効活用等により、財源の確保、経費の縮減に努めます。

### 6 広域行政の推進

#### 一般廃棄物処理事務

大野・勝山地区広域行政事務組合で進めている一般廃棄物処理施設の建設に向けて、引き続き取り組みを進めます。

#### 消防行政の広域化の検討

広域的な見地から、合理的かつ効率的な消防行政の運営を図る方策について、関係自

治体と協議を進めます。

#### 市町村合併

市町村合併について調査研究を進め、市民に対し、適宜合併に関する情報を提供しながら、合併の可能性、方向性を見極め、必要に応じて関係自治体と協議を進めます。

### 平成十六年を目標

本大綱の推進期間は、平成十四年度から三年間とし、目標年次を平成十六年とします。

ただし中・長期的な視点で取り組むべき内容については、別に目標年次を定めます。

大綱の推進は基本理念と基本目標に基づき、大野市行政改革推進本部を中心に全庁体制で取り組みます。

推進の的確な進行管理を行い、実施結果などを公表していきます。  
市役所総務課（☎66・1111内線240）



# 一般会計に 1億9千461万円余りを追加

第三百十七回定例市議会が、七月九日から二十四日にかけて開かれました。

「一般会計補正予算案」や「大野市安全で安心なまちづくり推進条例案」など十二議案が審議され、いずれも原案どおり可決・承認されました。

一般会計では、歳入・歳出に、それぞれ一億九千四百六十一万三千円が追加さ

れ、予算総額は百四十三億九千二百六十一万三千円となりました。前年同期と比べ、一・五%の減です。

歳出で主なものは、シビックセンターの設計委託事業や小山地区に建設する工業団地の開発行為許可申請経費、そのほか小・中・高校のモデル校に社会奉仕や自然体験、勤労生産活動などを行う経費などです。

## 7月補正 一般会計の主な事業

教育費	
シビックセンター設計委託事業	
（学校教育施設）	38,700千円
（社会教育施設）	4,450千円
豊かな体験活動推進事業	4,990千円
商工費	
工業団地造成事業	27,660千円
労働費	
地域職業訓練センター各種講座開設事業	4,273千円
農林水産業	
県営造成施設管理体制促進補助	3,425千円

## 作家が滞在し創作活動や交流 大野アート・ウエーブ

### 芸術通し地域と交流

作家が一定期間地域に滞在し、創作活動を通して地域の人々と交流する「アーティスト・イン・レジデンス（AIR）」。

### 水をテーマに創作

今回「大野アートウエーブ」で、滞在し創作活動を行うのは

「大野アートウエーブ」は、そのアーティスト・イン・レジデンスを大野で行うものです。

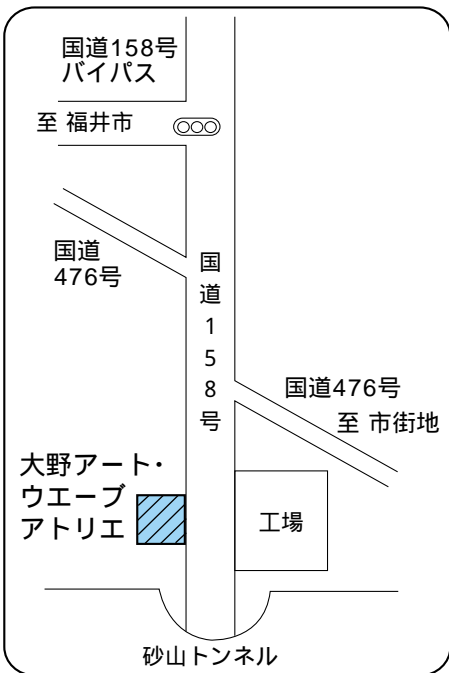
岩本宇司さん（福井市）

公募した市民三十人による実行委員会（大野アートウエーブ実行委員会）により、昨年から準備が進めら

福岡県出身・造形作家 湊谷源邦さん（金津町）

金津町出身・ガラス作家の二人です。（五十音順）

二人はアトリエで水をテ



ガラス体験工房の様子

マに作品を制作します。ここで作られた作品の一点以上が市に残され、市内に常設される計画です。作品の素材はガラスや木などが予定されています。

アトリエでは作品の制作を見学できるほか、作品の説明会や、ガラスなどの素材を使った体験工房が予定されています。

またこのほか、作家が小学校や中学校を訪れ、芸術について語るなど、さまざまな交流が行われます。

詳しい日程や内容などはお問い合わせください。

問い合わせ先 文化振興室  
☎ 66・1111 内線 546

# 十二月一日から 小型焼却炉の規制強化

## 廃棄物の処理基準改正

「廃棄物の処理及び清掃に関する法律」に基づく廃棄物処理基準が改正されました。

このことにより平成十四年十二月一日から、小型焼却炉の構造基準が大幅に強化されることになりました。

## ほとんどが規制対象に

現在、家庭や事業所などで使用されている小型焼却炉の多くは、改正後の基準を満たすことが難しいと考えられます。そのため、そのほとんどが十二月一日から使用できなくなります。

## 使用を控えましょう

使用期限となる十一月三十日までは期間がありますが、ダイオキシン類の発生を抑えるため、できるだけ家庭用の小型焼却炉などでゴミを燃やさないようお願いします。

います。

やむを得ず焼却を行う場合は、煙やにおいなどによる周囲への影響を十分に配慮してください。

また、これから小型焼却炉を購入する場合、十二月一日からの構造基準を満たしているか、よく確認するようにしてください。

なお、廃棄物の焼却禁止に違反した場合は、三年以下の懲役、または三百万円以下の罰金となります。

問い合わせ先 生活環境課  
(☎) 66・1111 内線 462)

### 12月1日からの構造基準内容

空気取入口および煙突の先端以外に焼却設備内と外気が接することなく、燃焼ガスの温度が摂氏800度以上の状態で廃棄物を焼却できるものであること  
800度以上の燃焼温度でダイオキシン類の発生が抑えられます

焼却に必要な量の空気の通風が行われるものであること

外気と遮断された状態で定量ずつゴミを燃焼室に投入できること

燃焼室中の燃焼ガスの温度を測定できる装置があること

燃焼ガスの温度を保つために必要な助燃装置があること

### 現在の構造基準内容

空気取入口および煙突の先端以外に焼却設備内と外気が接することなく、廃棄物を焼却できるものであること  
焼却に必要な量の空気の通風が行われるものであること

火床面積が〇・五平方メートル以上または焼却能力が一時間当たり五十キログラム以上の焼却炉を使用している場合は、設置の届け出が必要です。

空気取入口及び煙突の先端以外に開口部(穴、亀裂)などが無いこと

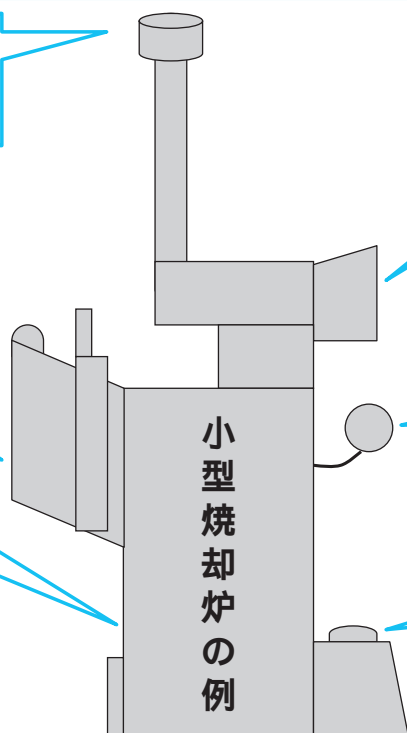
廃棄物投入口の二重扉化や廃棄物の連続投入装置が設置されていること

燃焼室で発生するガスが800度以上の温度となるように廃棄物を焼却できる燃焼室であること

燃焼ガスの温度を保つための灯油やガスなどを燃料とする助燃バーナが設置されていること

燃焼室に温度計(一般的に電気式)が設置されていること

必要な空気量が供給できる装置(ファンなど)が設置されていること





「健康日本21」をご存知ですか。これは平成十二年三月に厚生労働省が提唱した、二十一世紀における国民健康づくり運動のことで、二〇一〇年度を目標年次として、健康に関する意識の向上や取り組みを促すものです。

### 運動の特色

「健康日本21」は次のような特色を持っています。

がん・心臓病・脳卒中・糖尿病などの、生活習慣病の原因となる生活習慣の改善を、数値目標で具体的に示しています。

行政・職場・地域・学校などが連携を図りながら、市民一人ひとりの健康づくりを進めることを目指しています。

働き盛りの年代の死亡を減らすことや健康寿命を延ばすことで、人として健やかで心豊かな生活を実現することを目指しています。

（健康寿命とは、痴ほうや寝たきりにならないで生活できる期間です）

### 健康寿命を延ばそう

健康寿命を延ばすことに効果のある、生活習慣の改善策について紹介します。

食塩の摂取量を一日一〇g以下に減らしましょう

### ～ちょっと気になる栄養の話～

今回は栄養価の高さから、最近注目を集めている玄米について紹介します。

玄米は、もみからもみ殻を取り除いただけの米です。その玄米を精米し、ぬか層やはい芽の部分を取り除いたものが普段私たちが食べている白米です。

白米は大部分がはい乳で、ほとんどがでんぷん質（糖質）です。しかしお米の持つ多彩な栄養素は、白米にするときに取り除かれてしまう、はい芽やもみ殻（種皮）に集中して含まれているのです。

玄米と白米とを比べると、食物繊維やビタミンB1・Eは4倍、ビタミンB2は2倍など、玄米のほうが大変豊富に含んでいます。特にビタミンB群は、糖質の分解を助けてエネルギー化する働きがあることから、疲労の回復、脳の活性化や集中力につながり、やる気の出してくる栄養素とも呼ばれています。食物繊維は便秘や整腸作用・コレステロール吸収の抑制の効果が、ビタミンEは抗酸化作用でガンや老化などを防止します。このように栄養豊富な玄米ですが、消化があまり良くないので、よくかんでしっかり栄養を吸収しましょう。

野菜の摂取量を一日三五〇g以上に増やしましょう  
週に二回以上は三十分以上の運動を行いましょう  
高齢者は積極的に外出を増やすなど運動をしましょう  
自分の適正体重を知り、その体重を維持しましょう  
（適正体重はBMI指数で二二を標準とします。）  
BMI指数＝体重kg÷（身長m）<sup>2</sup>×身長m  
検診を受け、糖尿病・高血圧・高脂血症・がんの早期発見に努めましょう  
たばこが健康におよぼす影響を知り、喫煙者はたばこを吸わない人の健康に配慮

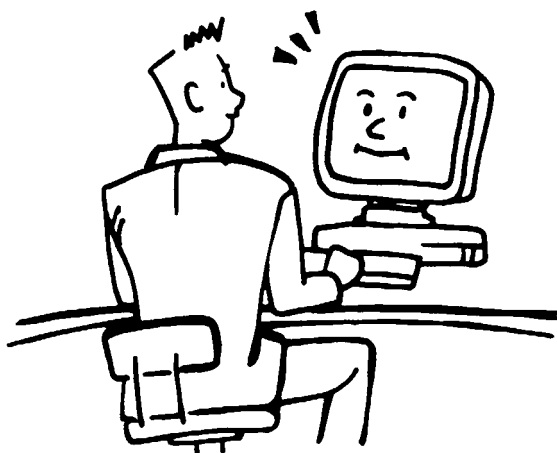
しましょう。また喫煙者もできるだけ禁煙しましょう  
**みんなで進める健康づくり**

健康づくりは、一人ひとりが意識し、行動することが大切です。しかし個人の努力だけでは、なかなか出来るものではありません。  
検診の体制充実や公共の場での分煙推進、運動ができる環境の整備など地域・職場・行政が一体となって支援することも大切です。  
市民みんなで協力して、健康づくりを進めましょう。

皆さんの健康づくりを後押しします・保健センター（☎65・7333）



## 通信販売の上手な利用法



自宅に居ながらにして商品が手に入る便利な「通信販売」。現在たくさんの方が利用していて、その販売方法もカタログや新聞広告、テレビショッピングやネット通販など、いろいろな種類があります。今回は通信販売を利用するときのチェックポイントを紹介します。

### 豊富な商品が魅力

現在、通信販売が行われている商品には、さまざまな種類のものがあります。そしてその豊富な商品から、じっくりと品物を選ぶ楽しさが、通信販売の魅力の一つであるといわれています。

しかし通信販売を利用する人が増える一方で、「そのしくみが良く分からない」「何となく不安だ」という人も多くなっています。

### 注意するポイント

- 商品を選ぶとき  
販売条件を確かめる
- 価格：消費税は、内税から外税か
- 送料：有料の場合その額
- 代金の支払い時期や支払い方法など（前払いの場合は特に注意が必要）
- 商品はいつごろ届くか
- 返品や交換の条件：返品できるか、できないか

返品できる場合は、可能な期間や手続きの方法、返品にかかる送料などを確認  
販売会社の社名や住所、電話番号を確認する  
JADMA（ジャドマ・日本通信販売協会）のマークが記載されているか

商品注文するとき  
注文する商品を間違えないよう注意する

- 商品番号を確かめる
- サイズや色、柄を確認
- 自分に合った支払い方法を選択、確認する（通信販売の多くは、商品注文するとき支払い方法を選ぶことができます）
- 広告の紙面や注文の控えなどを残しておく
- テレビやラジオショッピングのときは、メモを用意し書いたものを残しておく
- インターネットの場合は、注文したときのホームページ画面などをプリントアウトし、手元に残しておく

商品が届いたとき  
品物をすぐに点検する  
間違いがある場合は、すぐに販売会社へ連絡する  
返品した場合は、送り状の控えを必ず保管しておく

代金を支払うとき

多くの通信販売で、商品注文するとき代金の支払い方法を選べるようになっていますが、支払いの条件などは、販売会社によって異なります

郵便局や銀行などで、払い込みや振り込みを行った場合は、控えを大切に保管しておきましょう

代金の前払いは、基本的に避けたほうが良いと思われます。通信販売を行っている会社が、倒産していたり行方不明になっていたりする場合があります。商品が届く前に代金を支払うことは避けましょう

### 通信販売で困ったら

通信販売で困ったときは、「通販一〇番」へ連絡しましょう。

通販一〇番は、（社）日本通信販売協会に設けられた、日本で唯一の通信販売専門の消費者相談窓口です。

専任の相談員が、皆さんの相談に応じています。

（ ☎ ） 03・5651・1122  
平日のみ



消費生活に関するご相談は消費者相談センターへ ☎ 66・1111 内線464 (市役所生活環境課)

# ぐるーぷ登場

## G・C大野

健康でハッスルプレー  
G・C大野は、平均年齢約六十二歳の還暦軟式野球チームです。チーム名の「G・C」は「じいちゃんクラブ」の頭文字をとったものです。還暦軟式野球は、六十歳以上の人たちが行う野球です。ベースとベースの間やピッチャーとキャッチャーの間が、一般のグラウンドよりも約二倍ずつ短くなっているのが特徴で、近年全国的に広がりを見せています。

G・C大野の結成は、平成十一年。メンバーは、現在二十五人で、最年長の人は六十七歳です。毎週二回、早朝に練習しています。昨年、県の還暦軟式野球連盟のリーグ戦で初優勝し、今年の五月には、滋賀県で行われた西日本還暦軟式野球大会に県代表として出場しました。



「私たちの持ち味は、チームワークの良さだと思えます。疲れから守備範囲の狭くなつた選手を、まわりの選手が自然とカバーするなど、みんなで支えあいながらプレーしています。どちらかというとピッチャーを中心に、バックがエラーの少ない確実な守備を行うチームです。ただ攻撃に波があるため、思いがけず苦戦することもあるんですよ」と監督の山内貞夫さん。

メンバーの一人、横田末三さんは「ミスを恐れず、のびのびとプレーすることが一番。これからもみんな元気で楽しく野球を続けていきたいですね」と笑

顔で話していました。チームに興味のある人は、事務局の横田末三さん(☎66・5461)まで連絡してください。

# 市民のページ



## 今月のスナップ



おめでとう 利用者100万人目  
「奥越高原青少年自然の家」

「広報おおの」では、皆さんの活動や意見など、さまざまな内容を募集しています。あなたも紙面に参加しませんか。  
〒912-8666 大野市天神町1-1 市役所秘書広報課広報広聴係 (☎66・1111 内線440)  
yamabiko@city.ono.fukui.jp

# ちょっとおしえて

## ごみ? ゴミ? 家電リサイクル法

資源の有効利用などを目的に、昨年の四月からスタートした家電リサイクル法。この法律により消費者はテレビ、エアコン、冷蔵庫、洗濯機の四品目を排出する場合、再資源化するための費用を負担することとなりました。消費者が対象となる家電製品を排出する場合、次の三つの方法があります。

- 郵便局で「家電リサイクル券」を購入し、家電の運搬許可業者(収集運搬料金が必要)に依頼する
- 郵便局で「家電リサイクル券」を購入し、直接指定引き取り場所に持ち込む
- 電気小売店(家電リサイクル券の料金、収集運搬料金が必要)に依頼する

指定引き取り場所は、家電メーカーによって異なります。当市で排出される家電製品は、福井市に二カ所ある指定引き取り場所のいずれかに運ばれ

### 家電処理に必要な料金

リサイクル料金(税別)	
品名	金額
エアコン	3500円
テレビ	2700円
冷蔵庫	4600円
洗濯機	2400円

運搬処理料金  
(業者によって異なります)

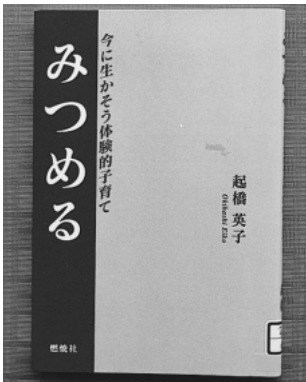
クリーンセンターでは、これら法の対象となる家電製品の持ち込みを受け付けていません。またこれらをごみステーションに出した場合は、不法投棄となりますのでご注意ください。

家電リサイクル法の目的は、みんなで限りある資源を有効に利用し、地球にやさしい循環型の社会を築くこと。ぜひご協力ください。

問い合わせ先 クリーンセンター (☎65・6120)



# よんでみねの 図書館の本



## 『みつめる』

起橋英子著 燃焼社刊

昨年、市内在住の元教師の女性が、1冊の本を出版しました。

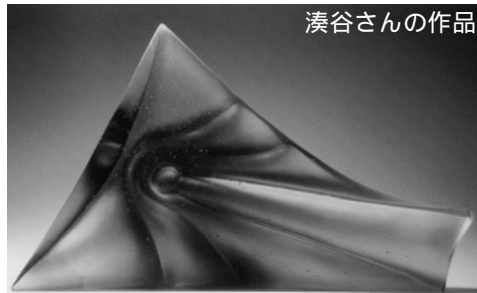
この本は「母の語らいから」「子として思うこと」「卒業生におくることば」の3部からなっています。

中でも「母の語らいから」は、戦争で夫を亡くし5人の子どもを苦勞して育てた母親の話が、まるで母親本人が語っているかのように書かれています。食事や手伝いなど日常生活のことを語り口調でつづった文章からは、著者の母親に対する深い敬愛と感謝の気持ちが伝わってくるようです。

# こんにちは

湊谷源邦さんは、ガラスを使って作品を作る芸術家です。国際公募展をはじめ、全国各地の美術展で入選するなど、ガラス美術工芸の世界で注目を集めている若手作家の一人です。

八月中旬から、「大野アートウェーブ」実行委員会の招きで市内に滞在し、地元の人た

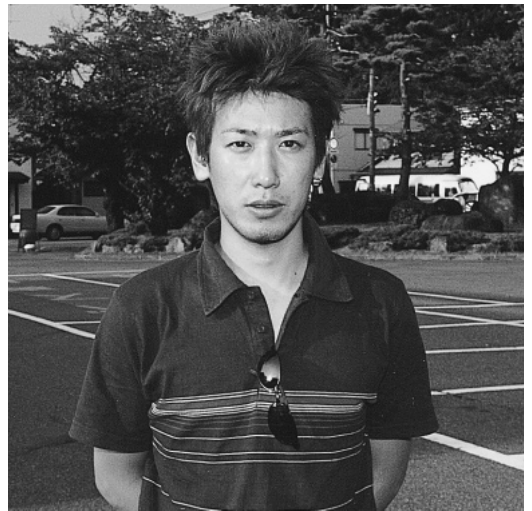


湊谷さんの作品

「ふるさと乾側の宝さがし」をテーマに、各学年がさまざまな取り組みを行っています。これは総合的な学習の中で、乾側地区の歴史や自然、文化などを調査し、地元の良いところを見つめ直そうというものです。中でも四年生は「乾側の宝」コマーシャルをテーマに、自分たちで見つけた地元の宝を、より多くの人に伝えようと活動しています。

一学期には、昨年(三年生のとき)勉強した乾側の歴史や文化のことなどを参考に、宝物集めを行いました。集まった宝物の中で、子どもたちが特に注目したのが、粘土でした。これは乾側で、昔から土器がたくさん出土し

ていることから、その土器に地元産の粘土が使われていたと考えられるからです。そこでこの粘土を使って乾側にPRしようと、焼き物づくりに挑戦し始めました。七月には全員で、粘土を取りにいきました。二学期からは専門家を招いて、土のこね方や成形の方法などを教えてもらい、本格的に作品づくりに取りかかるそうです。一人ひとりが作品を仕上げ、十一月のふれあい集会(学習発表会)で、乾側の宝物として発表する予定です。



大野アートウェーブのガラス作家  
湊谷源邦さん(二十六歳・金津町)

ちと交流しながら創作活動を行っています。

「ガラスの魅力は光を彫刻できるところ。色や形によって、レンズの役目したり、反射したりと、光を自由に変化させることができま

工房に勤務し、加工法などを学びました。昨年、作家として独立し、現在は出身地の金津町を拠点に活動しています。「大野アートウェーブではコップや器など一般によく知られているガラスの作品ではなく、素材としてのガラスの魅力を再発見してもらえ

## おおのっころりぽーと!!

「乾側の宝」知って  
焼き物づくりに挑戦!

乾側小学校四年生



粘土を前にハイチーズ





### 有機ジャガイモ“掘り取り”

有機肥料で栽培された食べ物のおいしさを感じてもらおうと8月4日、スターランドさかだにて「有機ジャガイモの掘り取り体験」が行われました。約40人の親子が土まみれになってジャガイモを収穫、早速ふかしたイモにバターをつけて味わっていました。

### イトヨ音頭初披露

8月4日、本願清水イトヨの里で「イトヨ音頭」の発表会が行われました。イトヨを大切にしようと考えられた音頭には、イトヨの愛らしさをはじめ、本願清水などの水の美しさが歌われています。発表会では糸魚町婦人会の会員約30人が7月下旬から練習を重ねてきた踊りを披露。元気に泳ぐイトヨの姿などが表現された踊りに、さかんに拍手が送られていました。



### 介護保険れんじゃ一部隊養成講座

### 介護保険制度もっと知って

介護保険制度の普及や啓発をサポートする「介護保険れんじゃ一部隊」の養成講座が、7月29日から始まりました。これは家庭や地域で制度をもっと上手に利用してもらうことを目的に行うもので、初回のこの日は約60人が受講。12月まで10回シリーズで、制度の概要や保険料などについて学びます。

### アジアの鉄人が直接指導

陸上競技の中学校体育実技研修会が8月13日、ふれあい公園で行われました。講師にはハンマー投げの元オリンピック選手室伏重信さんが招かれ、準備運動の方法や走り幅跳び、砲丸投げなどを実演を交え指導。中学生約110人が真剣な表情で学んでいました。



### 木本地区に遊具を設置

木本集落センターのグラウンドに、滑り台とジャングルジムなどが一体になった遊具が設置されました。これは(財)自治総合センターから、宝くじ普及広報事業の一環として助成を受け「このもとカジカ村」が整備したものです。



## 話題の広場



# 話題の広場



## 燃えた夏、おおの城まつり

夏の一大イベント第35回おおの城まつりが、8月13日から16日までの4日間、六間通り会場を中心に開かれました。「越前おおのおどり」をはじめ「大花火大会」「御輿でワッショイ」など、たくさんの市民や帰省客でにぎわいました。



夏休み手づくり広場(図書館)



暑さがまん大会(児童センター)

## みんなの夏休み



夏休み期間中、市内各地でさまざまなイベントなどが行われました。その一部を紹介します。



ふるさとクラブの焼き物づくり  
(シルバー人材センター)



フエンテ大野FCの奉仕活動(クリーンセンター)



サマーカントリースクール(OASIS協会)

身近な話題をお知らせください。

# お知らせ 9月



## コンバインも 登録が必要です

税務課

農業用のコンバインやトラクターは、軽自動車やバイクと同じように、登録してナンバーの交付を受ける必要があります。同時に軽自動車税も課税されることになります。

新しく購入したり買い替えたりした人は、市役所で登録しましょう。

必要な物 印鑑・車体の形式の分かるもの

税額 年間10000円

登録・問い合わせ先 税務課

収税係(☎66・11111内線422)

## 排水設備工事責任技術者 試験・講習会

下水道課

《試験》

日程 11月20日(水)

会場 嶺北会場 福井市市民

福祉会館 嶺南会場 敦賀短期大学

受験料 4000円

その他 免除制度あり

《講習》

日程 嶺北会場 11月1日(金)

嶺南会場 11月6日(水)

受講料 3000円

申し込み方法 試験申し込み時に受講料を添えて

申込期間 試験、講習会いずれも9月13日(金)～30日(月)

申し込み・問い合わせ先 下水道課管理普及係(☎66・11111内線292)

## 危険物取扱者の試験

消防試験研究センター

日時 11月10日(日)午前10時

場所 大野地区消防本部

種類 乙種4類・丙種

受験資格 特になし

必要な書類 受験願書(大野地区消防本部に準備)・6

カ月以内に撮影した無帽の

写真1枚・試験手数料の払

込受付証明書(所定のもの)

センター(☎66・2076)

受験料 乙種4類 3400円・丙種 2700円

受付期間 9月10日(火)～18日

(土・日を除く)

午前9時～午後5時

提出方法 持参または郵送で

(郵送の場合は9月12日の

消印有効)

受付・問い合わせ先 (財)

消防試験研究センター 福井

県支部(〒91010000

3 福井市松本3丁目16-10

福井合同庁舎内 0776

・21・7090)

## 調理師・製菓衛生師 試験と予備講習会

奥越健康福祉センター

試験日 11月10日(日)

試験会場 勝山高校

受験料 調理師61000円

製菓衛生師94000円

予備講習会 調理師10月23日

(水・24日(木) 製菓衛生師10

月7日(月)・23日(木)

講習会場 有終会館

講習受講料 調理師・製菓衛

生師ともに1万5000円

申し込み受付期間 試験、講

習会いずれも9月2日(月)～

20日(金)

その他 受験には、2年間に

上の調理従事経験が必要

問い合わせ先 奥越健康福祉

センター(☎66・2076)

## 退職者医療制度の届け出を

会社などを退職し、年金を受けている人は、国民健康保険の退職者医療制度が利用できます。対象は、次の条件にすべて該当する人とその被扶養者です。

対象

- ・国民健康保険に加入している人
- ・老人保健法の適用を受けていない人
- ・厚生年金や共済組合などの老齢年金を受けている人  
年金制度への加入期間が20年以上、または40歳以降の加入期間が10年以上必要です。

医療を受けた場合の自己負担額が軽減されます

被保険者本人	外来2割負担	入院2割負担
被扶養者	外来3割負担	入院2割負担

平成15年4月より負担割合の変更が予定されています。

入院時の食事代と、外来の薬剤の一部負担金は、別途定額の自己負担が必要です。

手続きには、年金証書・印鑑・国民健康保険証などが  
必要です。届け出はお早めに。

問い合わせ先 市民課国保係

(☎66・11111内線457)

## 前納で割引に

### 国民年金保険料

市民課

国民年金保険料は、平成14年10月分から平成15年3月分までの6カ月分を前納すること

ができます。保険料を前納すると、割引されるため大変

お得です。ぜひ、ご利用ください。なお、前納額は次のと

おりです。

定額保険料 79,150円

(6500円割引)

付加保険料 81,530円

(6700円割引)

前納の納付期限は、10月末日です。

## 市町村合併の講演会

大野商工会議所

日時 9月7日(土)午後2時

場所 有終会館

講師 若泉征三さん(元今立町長)

テーマ これなら分かる「市町村合併のメリット・デメリット」

対象 市民約80人

参加費 無料(事前に申し込みが必要)

申し込み・問い合わせ先 大野商工会議所(☎66・1230)



## お座敷列車「ふれあい市民号」

～京都御所 秋の特別参観ほか～

今年のお座敷列車は京都御所の特別参観ほか、東山三名園・嵐山・市内散策から好きなコースを選んでまわる旅です。この旅行は九頭竜線の利用促進を目的に行われ、費用の一部を市が助成しています。

日時 10月14日①～15日②（1泊2日）  
 行き先 京都市内（京都御所ほか グランヴィア京都泊）  
 集合 午前7時30分までにJR越前大野駅へ集合  
 対象 市内に在住か勤務している18歳以上の人（幼児の同伴はできません）  
 定員 150人（先着順）  
 参加費 3万円（コースによっては別に料金が必要です）  
 申し込み方法 個人またはグループごとに、所定の申込用紙を記入の上、提出  
 申込期間 9月9日①～10月4日②  
 その他 申込用紙は、9月9日①から生活環境課またはJR越前大野駅で配布します  
 申し込み・問い合わせ先 生活環境課市民生活係  
 （☎66・1111内線461）

## 休日健診を行います

保健センター

日時 9月29日①午前8時30分～11時（子宮乳がん健診は、午前9時30分～10時30分）

場所 有終会館  
 内容 生活習慣病健診 胃・大腸・子宮・乳がん健診

その他 手元に各健診の問診票がある人は、当日必ず持参ください。問診票がない場合は、事前の申し込みが必要ですが、9月25日①までに申し込みください。

## 悪質商法は身近な問題

奥越地区消費者行政連絡会

消費者相談センターに寄せられる悪質商法に関する苦情相談が、年々多くなっています。被害に遭わないため、ぜひ受講しましょう。

日時 9月30日①午後7時～8時30分

場所 有終会館  
 内容 悪質商法に関すること参加費 無料  
 申し込み・問い合わせ先 生活環境課市民生活係

申し込み・問い合わせ先 保健センター（☎65・7333）

## あつ宝ウォーク

保健センター

あつ宝んどもを中心にウォーキングなどを行います。田園風景を眺めながら、一緒に歩きましょう。

日時 9月21日①午前10時～午後3時

場所 あつ宝んども・モニユメント広場  
 内容 ミニウォーキング・リズム体操・親子ふれあい折り紙・乳がん予防教室・血圧・体脂肪測定など

活環境課市民生活係（☎66・1111内線464）

## アクア体操

市民課

日時 10月7日①・21日②・28日③・11月11日④・18日⑤（計5回）いずれも午後7時15分～8時15分

場所 あつ宝んども  
 内容 水中エアロビクス

## 行政書士無料相談会

県行政書士会

参加費 3250円（プール利用料・保険料）  
 定員 20人  
 申込締切日 9月20日①  
 申し込み・問い合わせ先 市民課国保係（☎66・1111内線458）

日時 10月1日①午前10時～

場所 市役所1階ロビー  
 内容 官公庁に提出する書類や権利義務・事実証明に関する相談  
 問い合わせ先 県行政書士会 大野支部長 栃木かおるさん（☎88・3303）

## テニス協会からのお知らせ

市テニス協会

黒崎輝彦さん（☎65・6514）  
 オータム・ダブルス大会  
 日時 10月6日①午前8時30分受付 9時試合開始  
 場所 ふれあい公園  
 種目 男子ダブルス・女子ダブルス各1部・2部  
 対象 市民（過去に県体強化指定選手に選ばれた人は2部に出場できません）  
 参加費 1組3000円  
 申し込み方法 住所・氏名・連絡先を郵送、電話、ファクスで申し込み先まで  
 申込締切日 9月27日①  
 申し込み・問い合わせ先 高橋やえ子さん 中野528（☎66・2605 内線65・6152）  
 ファクスの場合は月金の午前9時～午後5時に限る

ジュニアテニス大会

日時 9月14日①午前9時～

場所 明治公園  
 種目 男子シングルス・女子シングルス

対象 市内の小中学生  
 参加費 2000円

申し込み方法 住所・氏名・連絡先を電話またはファクスで申し込み先まで  
 申込締切日 9月7日①  
 申し込み・問い合わせ先

テニスコートの無料開放  
 9月23日のテニスの日に、明治公園のテニスコートを無料開放します。

日時 9月23日①午前8時30分～5時

場所 明治公園  
 対象 テニス愛好者  
 問い合わせ先 市テニス協会事務局 石神正啓さん（☎65・4378）

## 市民のうごき

	8月1日現在	前月比		
世帯数	11,864世帯	+17世帯		
人口	40,513人	+11人		
内訳	男	-2人		
	女	+13人		
6月中の異動	転入	66人	出生	32人
	転出	52人	死亡	35人

## 市内の交通事故状況 (年頭からの計)

件数内訳	平成14年 7月 末	平成13年 7月 末	比較
総件数	338件	427件	-89件
人身事故	件数	92件	-4件
	死者	5人	+4人
物損事故	傷者	118人	-3人
	物損	246件	331件

### 大野ええとこ

県内随一のサトイモの産地である大野。身がしまっていて煮くずれにくいことや、食べたときの歯ざわり、ねばりなどから、県内外でも美味として人気があります。収穫を前にしたサトイモ畑では、残暑の中、青々とした大きな葉が風にゆれています。

### 編集後記

児童センターの「暑さごまん大会」に行ってきた。カーテンを締めきりストーブがたかれた部屋は、なんと四十二。額に玉のような汗を浮かべがんばっている子どもたちに比べ、早々にダウンしてしまいました。みんなの元気がうらやましい…(養)

友人から絵手紙教室に誘われ、一つ返事で了解した。そんな中、今年は京都へ川床料理を味わいに出かけた。山科の山の中、川の流れや虫の音を聞きながらの料理は格別であった。自然を満喫した一日となった。そして夏の終わりに先月号の表紙で紹介した仏御前の滝へ出かけた。滝までの道のりに汗をかいたが、滝の水しぶきに涼しさとマイナスイオンを十分に吸収した。来年はこの涼しさをきつと絵手紙に描いて、友人たちに送ろうと今から思いをめぐらせている。(小)



有明町の久保藤土継さん(六十三歳)の宝は、もみすり臼という農具です。もみをこの中に入れ、石臼と同じように回し、米ともみ殻に分けるもので、昭和二十年代後半まで使っていたそうです。

久保さんが生まれ育ったのは、上打波の嵐という山間部の集落で、昭和四十三年ごろまで住んでいたそうです。「この臼は、中学校を卒業するころまで使っていました。回すのは、かなりの重労働で、弟と二人がかりでやっ

と回ると感じる感じでしたね。作業をしていると体にもみ殻が付着、かゆくたまらなかつたことをよく覚えていますよ。そのころ学校から帰ってくると、まず農作業を手伝い、夕食後、さらにこの作業を三時間あまり行いました。疲れきって宿題を忘れて寝てしまい、先生に怒られたことを思い出しますね」昭和三十年代に入り、近所の人たちと共同でもみすり機を購入したため、臼は使わなくなつたそうです。

「何十年も使っていなかったもので、一度捨ててしまおうと思つたこともありました。しかし村の歴史が無くなるような気がして、どうしても捨てられませんでした。それ以来、当時使っていたものは、大切に保存するよう心がけています。また活字でも記録を残し

93 思い出の農具、もみすり臼  
久保藤土継さん(有明町)

ていこうと、当時の村の様子や生活などを、少しずつノートに書き始めています。何年か経つて、時間に余裕ができたなら、またここで暮らしたいですね」と目を細めました。



今年の夏も暑かった。そんな暑さの中で心も体もバテ気味のところに、二人の友人それぞれから絵手紙で暑中見舞いはがきが届いた。一人はここ三、四年、毎年届く年賀状や暑中見舞いの絵柄に魅せられていた。今回は紫色の朝顔が手慣れた筆さばきで描かれてあり、涼しさを届けてくれた。もう一人は、最近絵手紙教室に通い始めたという友人が届けていた。その成果だろうか、うちの絵に色紙が張ってあり「涼よとどけ」とかかれていて、まだ筆慣れしていない文字ではあるが、十分に涼しさを感じた。どちらの絵手紙からもその人のやさしさ、温かさを感じ取ることができた。こんな手書きの便りはいいなあと思つていた。その返事を私は携帯電話のメールで返した。なんと風情の無いことをしたものだと思つていた。そんなとき同じ思いをしていた友人から絵手紙教室に誘われ、一つ返事で了解した。そんな中、今年は京都へ川床料理を味わいに出かけた。山科の山の中、川の流れや虫の音を聞きながらの料理は格別であった。自然を満喫した一日となった。そして夏の終わりに先月号の表紙で紹介した仏御前の滝へ出かけた。滝までの道のりに汗をかいたが、滝の水しぶきに涼しさとマイナスイオンを十分に吸収した。来年はこの涼しさをきつと絵手紙に描いて、友人たちに送ろうと今から思いをめぐらせている。(小)