

# 広報 おおの



大野ええとこ

## わら細工を伝えて

	ページ
市町村合併の動き.....	2 ~ 4
市・県民税、所得税の申告.....	5
12月末の市の家計簿.....	6 ~ 7
市民のページ.....	10 ~ 11
話題の広場.....	12 ~ 13
お知らせ.....	14 ~ 15

URL <http://www.city.ono.fukui.jp/>  
E-MAIL [yamabiko@city.ono.fukui.jp](mailto:yamabiko@city.ono.fukui.jp)

平成15年(2003年)

# 2月号

689

古紙配合率100%再生紙を使用しています

大野市  
和泉村

# 任意合併協議会が発足

## 《効果・問題点などを調査研究》

今、県内をはじめ全国の地方自治体にとって、地方分権や「市町村の合併の特例に関する法律」に基づく市町村合併が大きな課題となっています。一月十四日には、当市と和泉村との間で、合併による効果や問題点などの調査研究を行う任意合併協議会が発足。第一回の会議が一月十六日に有終会館で開催されました。



### 地方分権時代への対応

当市はこれまで、歴史的・経済的につながるの深い奥越二市一村での合併を検討してきました。

しかし国の進めている地方分権の動きや、平成十七年三月の特例法期限に対応するためには、できることから早急に取り組む必要があるとの判断から、昨年末に和泉村と合意し、一月十四日に両市村による「大野市・和泉村任意合併協議会」を発足しました。

### まちづくりを調査研究

任意合併協議会では、合併の可能性も含め、合併に関する調査研究や、財政見直し、合併した場合のまちづくり計画案などを話し合います。

### 和泉村の一口メモ

大野郡和泉村は昭和31年、上穴馬村と下穴馬村の合併により誕生しました。「和泉」の村名は合併後の両村の「和」と九頭竜川をはじめとする諸河川の源を意味する「泉」と合わせ名付けられました。

昭和34年に、石徹白(いとしろ)村の一部を編入して現在の村域が確定。その後、電源開発事業の進展などにより、現在は旧下穴馬村の範囲が居住区域となっています。

人口 774人  
世帯数 286世帯  
(平成14年10月1日現在)  
村域 東西20<sup>キロメートル</sup>、南北18<sup>キロメートル</sup>  
総面積 332.38平方<sup>キロメートル</sup>  
(広さは大野市、福井市に次いで県内三番目)

この協議会の委員は、両市の首長・助役をはじめ、議会の代表や学識経験者など二十一人で構成され、会長には大野市長、副会長には和泉村長が就任しています。

その下部機関として、両市村の職員などで構成される幹事会と専門部会が設けられ、具体的な事務事業の協議・調整などを担当します。

この任意協議会による論議の中で、合併の効果や問題点など合併に関する考え方のとりまとめを行います。

その後、各市村での情報提

供や住民対話などを通して最終的な方針確認を行い、次の段階として任意から法定の協議会へと移行します。

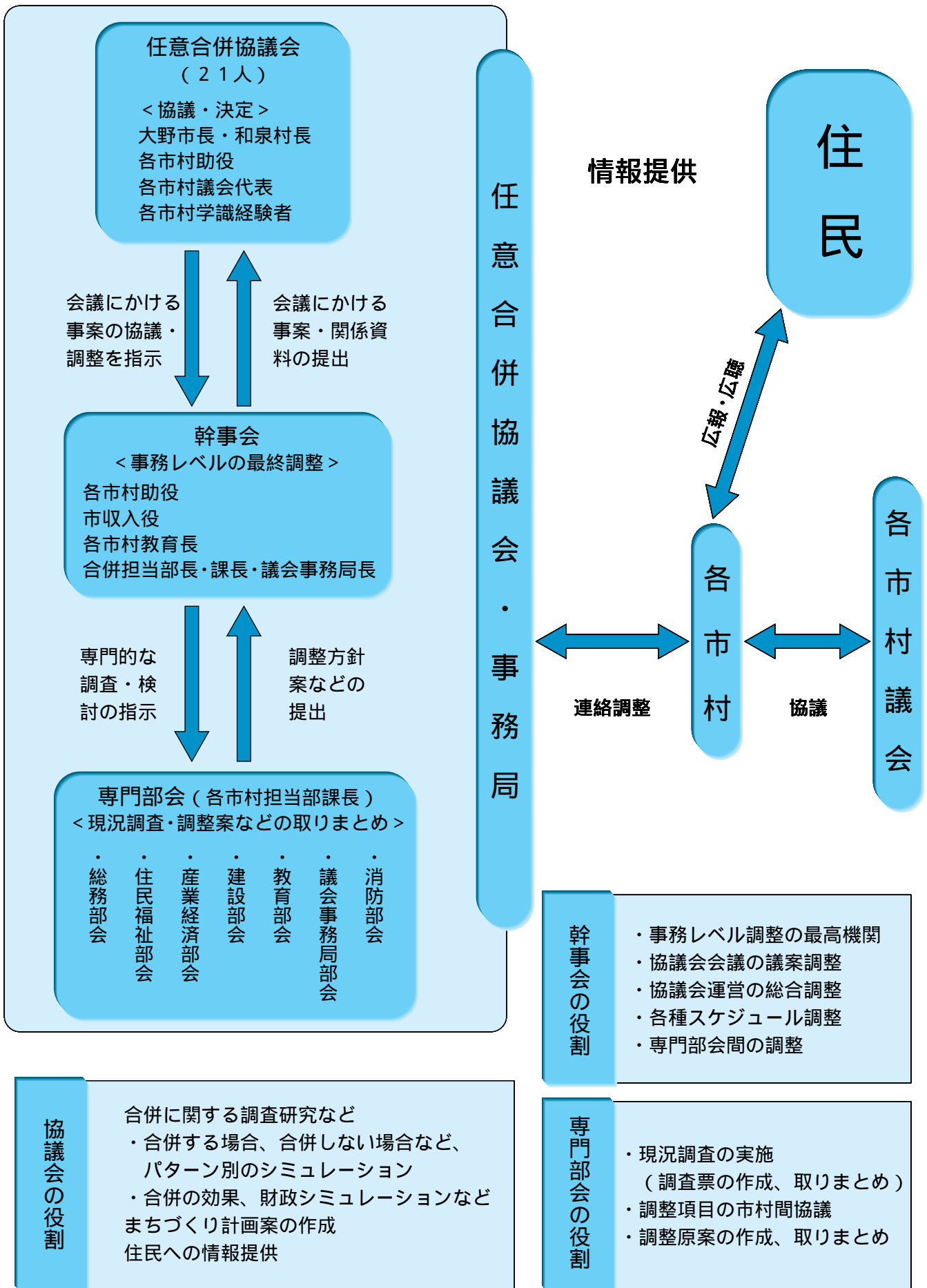
法定協議会の設置は、地方自治法の規定に基づき、両市村の議会による議決が必要となります。

大野市・和泉村任意合併協議会事務局

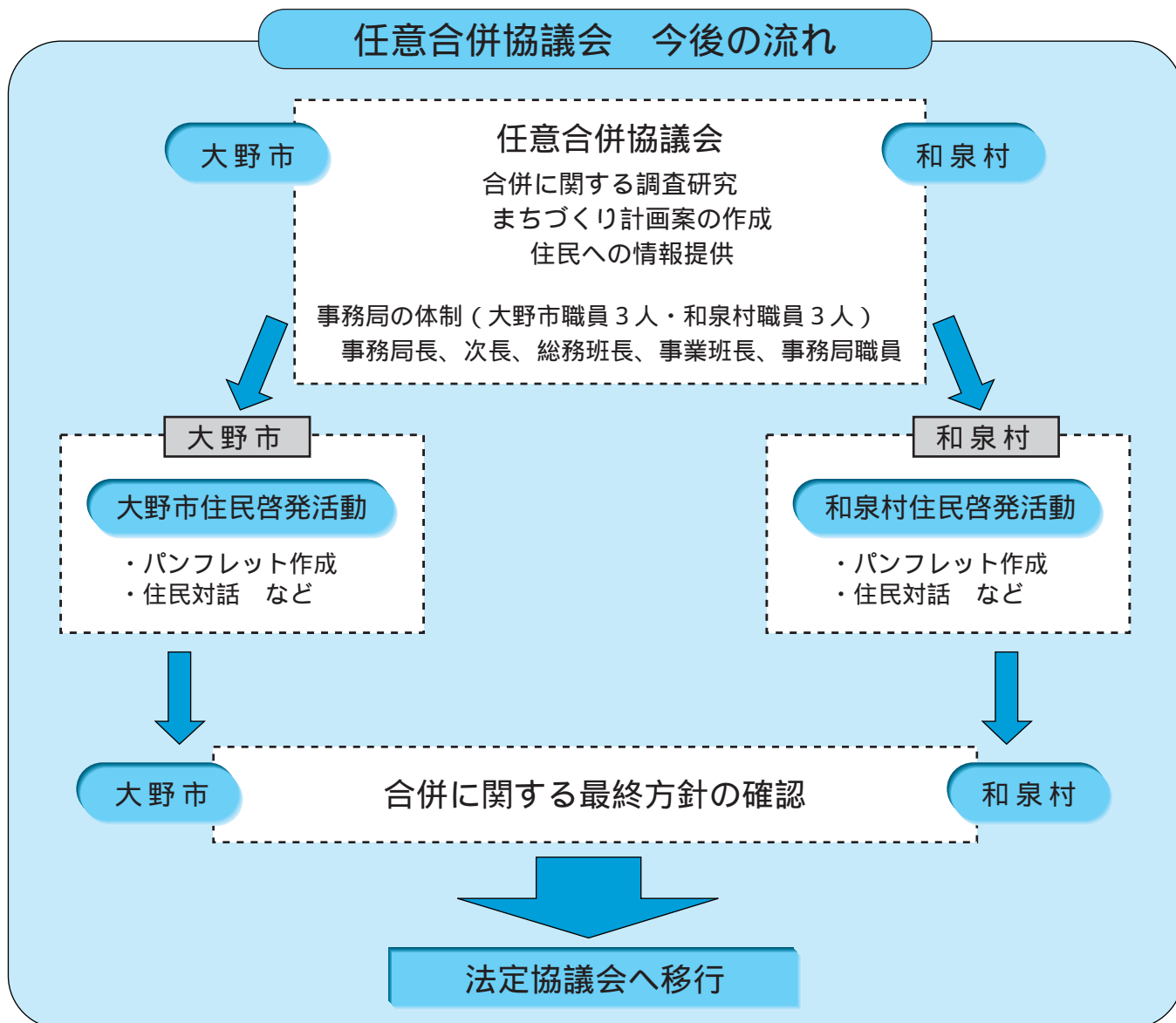
所在地 有終会館202号室  
電話 ☎ 66・1600  
ファクス 66・1611



# 大野市・和泉村任意合併協議会 組織体系図



## 任意合併協議会 今後の流れ



第1回任意合併協議会の様子

## 大野市・和泉村任意合併協議会

会長

天谷 光治 大野市長

副会長

池尾 長久 和泉村長

委員の構成

大野市

助役

前田 佳一

市議会議長

畑中 章男

市議会議長

牧野 勇

市議会市町村合併調査研究

特別委員会委員長

砂子 三郎

学識経験者

市区長連合会

中山 茂樹

市連合婦人会

吉田 多輝子

商工会議所

稲山 幹夫

テラル越前農業協同組合

杉本 敏憲

青年会議所

影路 竜男

和泉村

助役

山本 一郎

村議会議長

中山 正治

村議会市町村合併調査研究

特別委員会委員長

木嶋 則幸

村議会市町村合併調査研究

特別委員会副委員長

登 久男

学識経験者

区長会

嶋田 博

婦人会

新井 悦子

商工会

松田 七男

森林組合

吉本 征一郎

観光協会

木下 宏一

共通

県総務部市町村課長

前田 清作 (敬称略)



# 市・県民税、所得税の申告

市・県民税の申告相談と受け付けを二月十二日<sup>㉞</sup>から三月十七日<sup>㉟</sup>まで行います。

これは平成十五年一月一日現在の住所地で、前年一年間の所得を申告していただくもので、来年度の市・県民税や国民健康保険税の課税の基礎となるものです。

申告書の提出期限は三月十七日<sup>㉟</sup>です。忘れずに申告しましょう。

## 申告が必要な人

平成十五年一月一日現在で大野市に住所があり、平成十四年中（一月一日～十二月三十一日）に、営業・農業・不動産・一時・配当・利子・雑・譲渡などの所得があった人  
 給与所得者で、給与のほか  
 に該当するような所得があった人（給与以外の所得が二十万円以下の人は、確定申告は不要ですが、市・県民税の申告が必要です）  
 所得がある人で、医療費控除などの所得控除を受けよ

## うとする人

平成十四年中の所得が公的年金収入のみで次の人  
 ・公的年金など年末調整を行っていないものについて各種控除を受けようとする人（例、国民健康保険税などの社会保険料や生命保険料、損害保険料などの控除）  
 ・前年末に社会保険庁や共済組合などに申告（現況届）した控除対象配偶者や扶養親族に変更がある人  
 所得がなかった人も、市・県民税申告書の提出がないと、所得証明書などの発行ができない場合や、国民健康保険税が正しく計算できない場合があります

## 申告が必要ない人

・平成十四年分について所得税の確定申告をする人  
 ・給与所得のみで、勤務先で年末調整をした人  
 ・給与所得のみで、勤務先から市役所に「給与支払報告書」が提出してある人

## 申告相談と受け付けの日程・会場

受付時間：午前9時～午後4時

日程	会場	
2月12日 水	市役所談話室	
2月13日 木		
2月14日 金		
2月17日 月	JAテラル越前上庄支所	
2月18日 火		
2月19日 水		
2月20日 木		
2月21日 金		
2月24日 月		JAテラル越前本所
2月25日 火		
2月26日 水		
2月27日 木	下庄公民館	
2月28日 金		
3月3日 月	(午前) 庄林生活改善センター	
	(午後) 南六呂師集落センター	
3月4日 火	(午前) 乾側公民館	
	(午後) 小山公民館	
3月5日 水	富田公民館	
3月6日 木	上庄公民館	
3月7日 金		
3月10日 月	(午前) 蕨生集落センター	
	(午後) 木本集落センター	
3月11日 火	阪谷公民館	
3月12日 水	(午前) 五箇公民館	
3月12日 水	市役所談話室	
3月13日 木		
3月14日 金		
3月15日 土		
3月16日 日		
3月17日 月		

## 市・県民税の申告に必要なもの

印鑑（認印）

所得の証明となる資料

給与・年金所得者...源泉徴収票（ない場合は給与明細書など）

その他の所得者...収支内訳書、帳簿、領収書など

国民健康保険税・国民年金・その他社会保険料の領収書など

生命保険料（個人年金保険料を含む）・損害保険料の控除証明書

本人または扶養親族などが障害者の場合...障害者手帳

配偶者特別控除に該当する場合...配偶者の所得証明書類など

領収書、証明などは、平成14年中のものをお持ちください

## 所得税の確定申告

申告期間 2月17日<sup>㉟</sup>～3月17日<sup>㉟</sup>

給与所得者や年金所得者の還付申告は2月1日<sup>㉞</sup>～3月17日<sup>㉟</sup>

申告場所 大野税務署

申告書は郵送でも受け付けます

**申告書 自分で書いて お早めに！**

### 確定申告が必要な人

平成14年中の事業所得・不動産所得などの合計額が、所得控除

（基礎控除・配偶者控除・扶養控除など）の合計額を超える人

給与と年金を受けていて、年末調整をしていない人

給与の年収が2千万円を超える人

2カ所以上から給与を受けた人

給与(退職)所得以外に20万円を超える所得がある人

給与所得者で年末調整をしていない人

給与所得者で住宅取得控除（住宅をローンなどで購入した場合）

・医療費控除（多額の医療費を支払った場合）・雑損控除（災害

や盗難にあった場合）を受けようとする人

問い合わせ先 大野税務署（☎66・2180）

市役所税務課市民税係（☎66・1111内線423）

平成 14年 12月末現在

# 市の家計簿です

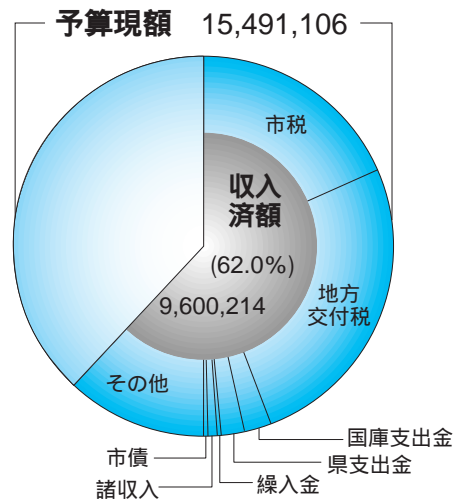
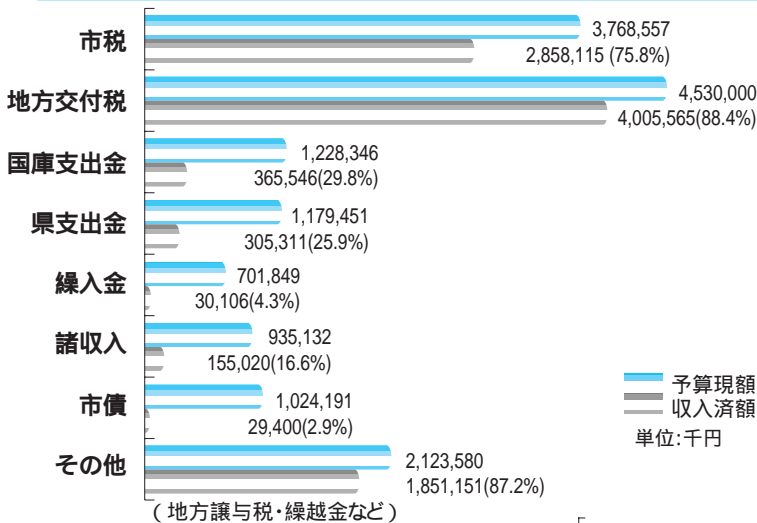
市の財政がどのように運営されているのか、皆さんが納めた税金がどのように使われているのかを知っていただくため、平成十四年十二月末現在の財政状況をお知らせします。

市の基本的な歳入・歳出を経理する会計で民生費、教育費、土木費などの経費が計上されています。

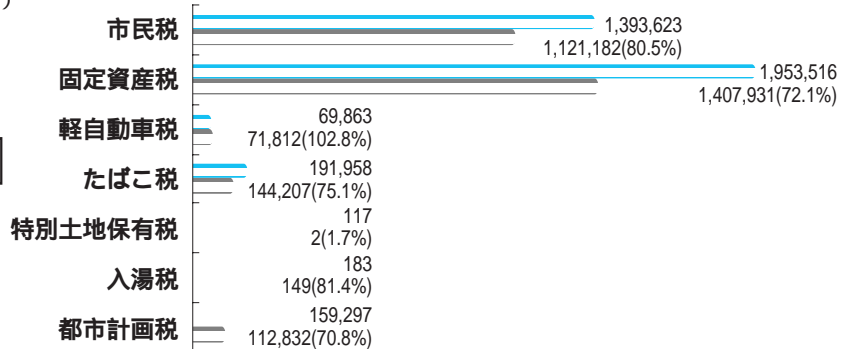
予算現額とは、当初予算額に補正予算額と前年度からの繰越額を加えたものです。

## 一般会計

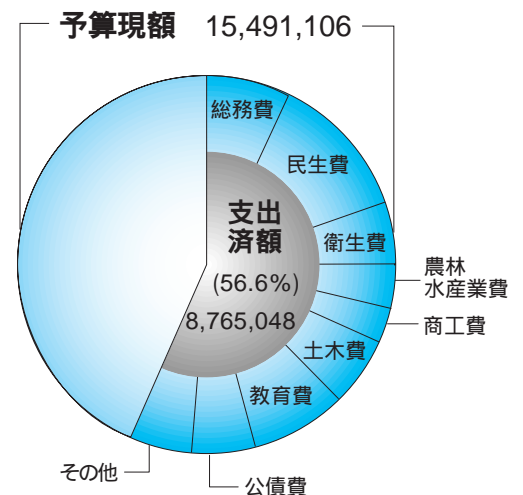
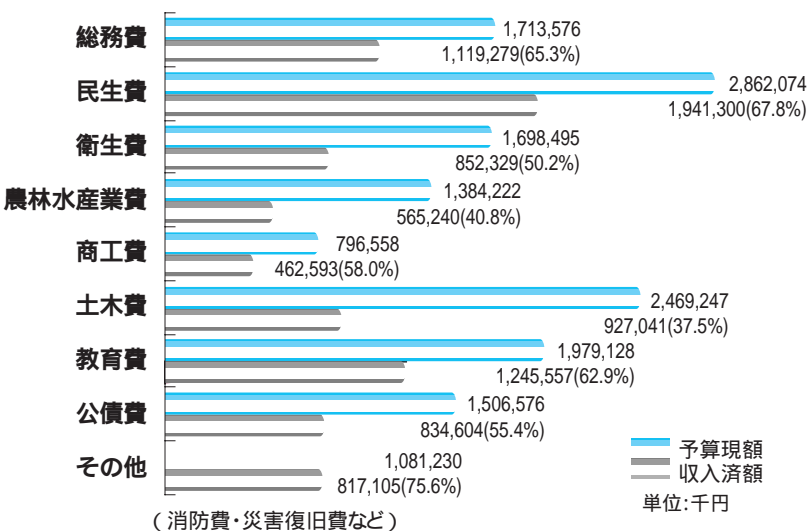
歳入 予算現額 154億 9,110万 6千円 ・ 収入済額 96億 21万 4千円



### 市税の収入状況

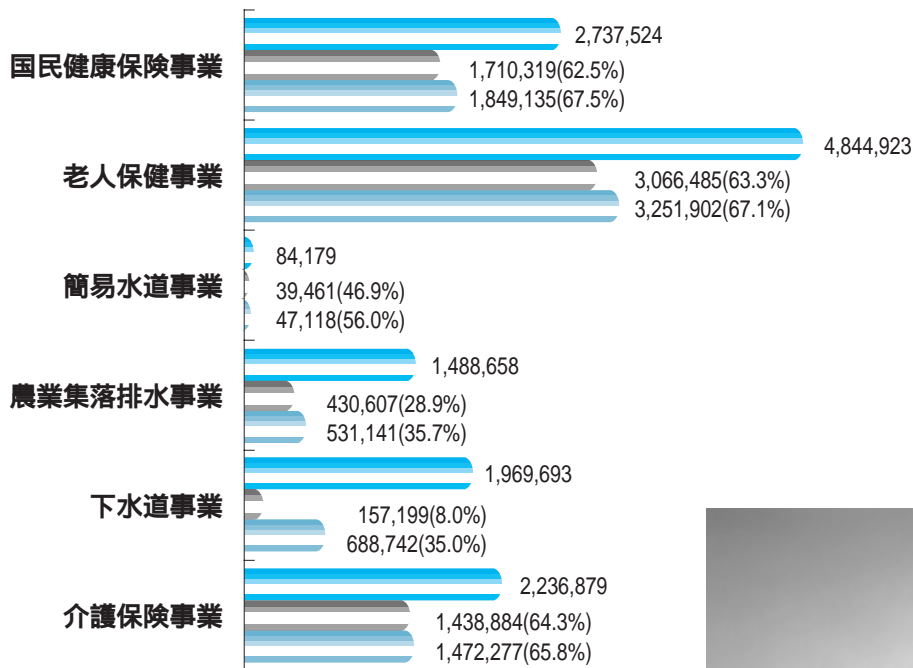


歳出 予算現額 154億 9,110万 6千円 ・ 支出済額 87億 6,50万 8千円



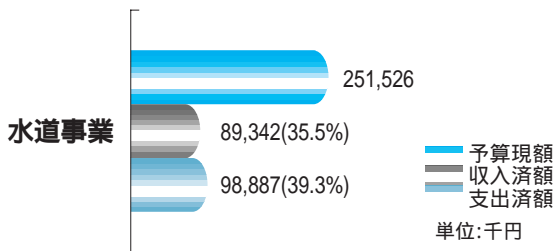
# 特別会計

市が特定の事業を行うときに、一般会計と区分して経理し、その特殊性を明らかにするため設けられています。



大野市下水処理センター管理棟

# 企業会計



## 2002年大野市政10大ニュース

〔第1位は「ミルク工房 奥越前」開館〕

皆さんから投票いただいた2002大野市政10大ニュースの結果がまとまりました。

投票総数は322票。10

項目見事の中した人は

井川 啓一さん(小矢戸)

米津 繁子さん(堂本)

の2人でした。順位と得票数は次の通りです。多数の投票ありがとうございました。

(192票)

環境ISO14001

認証取得 (188票)

予算説明書を全戸配布

(185票)

ふるさと林道 美山・大

野線開通 (183票)

小山工業団地へタニコト(株)

進出決まる(171票)

都市景観シンポジウム

開催 (138票)

県外からの越美北線利用

客に無料観光券配布

(135票)

大野アート・ウエーブの

創作活動行われる

(129票)

おおの明倫館2002

2

8年ぶりの市長選挙

天谷光治氏が3選

(275票)

亀山周辺整備基本計画を

策定 (273票)

学校完全週5日制始まる

(258票)

住民基本台帳ネットワー

クシステム(235票)

市町村合併シンポジウム

開催 (227票)

乗合タクシーの試行運転

開始 (195票)

中野清水公園整備完了



ミルク工房 奥越前

## 妊娠中の快適な過ごし方



妊娠中は、家族が増えるという喜びの反面、戸惑いや不安を感じることも多いと思います。赤ちゃんが母体で育つ期間は約四十週間。この期間は赤ちゃんが育つだけでなく、夫婦が親へと成長するための大切な期間なのです。

### 妊娠初期

(一六週未満)

おなかの大きさはまだ目立ちませんが、母体が妊娠に適応していく大切な時期です。つわりが続くと心身共につらくなるので、夫のサポートが重要となります。また、胎盤が完成するまでは流産しやすい期間なので、重い物を持つなどの無理は禁物です。市役所市民課に妊娠届を提出し、母子健康手帳を受け取りましょう。

### 妊娠中期

(一六～二八週未満)

胎盤が完成し母体が安定します。つわりがおさまり、反動で体重が増えやすいので注意が必要です。体重増加は妊娠期間を通して、妊娠前より十<sup>キ</sup>までにしましょう。また母親が「楽しい」と感じることは、赤ちゃんにも楽しいと伝わっています。無理のない範囲でマタニティライフを楽しみましょう。さらに

### 妊娠後期

(二八週～)

この期間は、胎動を感じるうれしい期間。赤ちゃんの聴覚も発達してくるので、夫婦で優しくお腹に話し掛けてあげましょう。

おなかがどんどん大きくなるにつれ、腰痛、おなか張る、尿が近くなる、胃に圧迫感が出てくるなど諸症状が現れます。早めに出産・入院の準備をしておきましょう。

この期間は、夫婦でマツサイジを行うなどコミュニケーションを取り症状を和らげる工夫が大切です。いろんな情報などから出産への不安が大

きい場合があるかもしれません。リラックスしてそのときを待ちましょう。

### 大切な定期健診

妊娠の経過を診るため、定期健診を受けましょう。母子健康手帳に添付してある受診券を利用し、無料で三回受診できます。

### 妊娠期子育て講座

三月九日<sup>㊤</sup>午前九時から「妊娠期子育て講座」を開催します。助産師による助言のほか、育児相談(生後二カ月児対象)の見学などを行います。保健センターが社会教育課に申し込んで下さい。

## ～ちょっと気になる健康料理～

“切り干し大根と青菜のあえ物”

エネルギー：30<sup>キ</sup>、塩分：0.5<sup>グ</sup>

ホウレンソウをゆでて流水に取り、絞って3～4<sup>ツ</sup>に切る

切り干し大根は水に漬けて硬めに戻し、熱湯にさっと通してから、ざるにあげて水気を絞る。シメジは石づき(硬い部分)を取ってほぐし、モヤシと一緒にゆでて、ざるにあげ冷ます。～を調味液であえ、かつお節をまぶす

材料(2人分)

ホウレンソウ・・・30<sup>グ</sup>

切り干し大根・・・5<sup>グ</sup>

シメジ・・・20<sup>グ</sup>

モヤシ・・・20<sup>グ</sup>

削りかつお・・・少々

調味液

しょうゆ・・・小さじ1

砂糖・・・小さじ1/2

ごま油・・・少々

メニュー考案：食生活改善推進員(若葉会)

皆さんの健康づくりを後押しします・保健センター(☎65・7333)



## 生ごみ処理機

生ごみの有効活用には、さまざまな方法が考えられます。そのまま畑にまいたり穴を掘って埋めたりして肥料にする、ペットや家畜のえさにするなど、皆さんいろいろと工夫されているようです。今回は購入に対し市が補助を行っている、生ごみ処理機などについて紹介します。

### 電気式生ごみ処理機

手軽に生ごみを処理でき、清潔だということから、最近普及してきました。

大別するとバイオ型（微生物処理型）と乾燥型（熱・温風処理型）の二種類があります。一日に約一〜二キロぐらいの量を処理できるものが一般的で、処理後の量は、バイオ型で約十分の一、乾燥型で約七分の一となります。

バイオ型は微生物で生ごみを分解するため、かなりの減量化が期待できます。しかしその反面、においや微生物の温度管理などが問題となり、

部屋の中に置くことは難しいようです。乾燥型は比較的气にならないレベルまで抑えられており、室内に置けるタイプがあります。

これら生ごみ処理機で出来た肥料は窒素やリンなどの栄養素を豊富に含み、肥料としての価値が高いと言われています。食べ残しが肥料となるため安全で、本当の意味でのリサイクルにつながります。

ただし栄養価が非常に高いことから、植物の根に直接接触すると根腐れを起こす場合があります。この点に注意が必要です。このような根腐れを避けるためには、生ごみ処理機で作った肥料と土壌をよく混ぜて利用することがポイントです。

### コンポスト容器

畑や庭に置いて、生ごみを投入します。好気性バクテリア（空気が好きな菌）の働きで生ごみをたい肥化します。

電気式生ごみ処理機の種類	乾燥型 (熱・温風処理型)	バイオ型 (微生物処理型)
生ごみの量	約1/7程度に減量	約1/10程度に減量
それぞれの特徴など	処理された生ごみがたまっていくため、定期的に取り出す必要がある 乾燥後のものが発酵していないため、土に埋めてそのまま苗を植えると発育障害を起こす。埋めずに土を覆うようにまくとそこから発酵が始まり、2〜3ヶ月で肥料となる 牛や豚の大きい骨などは乾燥してもさほど減量化できない 本体価格が微生物処理のものに比べ、やや高めの設定となっている	微生物による処理のため出来た肥料は素手で触らないほうが良い 肥料が植物に直接触れると根腐れするので、よく土と混ぜておく 培養チップなど基材を定期的に交換、補充する必要がある 塩分の強いものなど処理機の微生物に害のあるものや、分解に時間のかかるものは投入できない

一度にたくさん投入できることが利点ですが、熟成（完全なたい肥になるまで）に少々時間がかかることや、ごみの水分量が多いと虫がわくことなどが難点です。このようなことから設置場所には工夫が必要となります。

### 補助の申し込み

三月三十一日(月)まで  
対象 平成十四年四月一日以

降に、市内で購入した生ごみ処理機やコンポスト容器補助額

生ごみ処理機 購入費の三分の二  
(限度額四万円)  
コンポスト容器 購入費の二分の一  
(限度額五千元)

必要書類 申請書、購入した領収書の写し、市税の納税証明書、写真

消費生活に関するご相談は消費者相談センターへ ☎66・1111 内線464 (市役所生活環境課)

## 暮らしの

## アドバイス

# 市民のページ



## 今月のスナップ



オープンから856日目まで50万人

「広報おおの」では、皆さんの活動や意見など、さまざまな内容を募集しています。あなたも紙面に参加しませんか。  
〒912-8666 大野市天神町1-1 市役所秘書広報課広報広聴係 ☎66・1111 内線440  
yamabiko@city.ono.fukui.jp

## 大野市弓道協会

### 技術と心、画面を鍛える

大野市弓道協会は、昭和四十年に発足し、現在の会員数は約四十人。十代から七十代までの幅広い年齢層の人が、エキサイト広場の弓道場で日々練習を重ねています。

弓道は、江戸時代に武士の心身鍛錬の一つとして確立された武道です。

競技には二十八が先の的をねらう「近的」と、六十が先の的をねらう「遠的」の二種目があり、的に当てることはもちろん、矢を射るときは動作も重要になります。

「競技では、ちよつとした心の動揺から成績に大きく影響することがあります。一瞬の迷いで動きが乱れ、矢が思いもよらぬ方向へ飛んでいくことも。だから技術だけではなく、平常心で射る心の鍛錬も大切なですよ」と会長の

山口誠一さん。

毎月二回、日ごろの練習成果を試すため、競技会さながらに矢を射る「射会」を開催。この成績の記録が、一人ひとりの練習の目標となっています。また初心者をはじめ、弓道を始めたばかりの高校生などを対象とした講習会を開いているほか、県内外から大勢の選手が参加する大会の開催など、競技の普及にも積極的に努めています。

「弓道は技術や道具の使い方方で体力差を補うことができるスポーツで、小さな子どもから大人まで年齢に関係なく楽しめます。この楽しさをもっとたくさんの人に知ってもらいたいですね」と会



員の皆さん。  
興味がある人は、山口誠一さん（☎66・3737）まで連絡してください。

## ちょっとおしえて

ごみ？ゴミ？  
燃やせないごみなど

ステーションへのごみの出し方。今回は、燃やせないごみなどについて紹介します。

### ガラス類

#### 空きビン

リサイクル可能な空きビンは資源ごみです。キャップを取り、中を水洗いして、色別に空きビン回収ステーションへ出してください。

#### 板ガラスなど

板ガラスやコップ、化粧ビンや耐熱ガラスなどは空きビンと材質が異なるためリサイクルできません。燃やせないごみとして出してください。

割れたガラスなど危険なものを出す場合は、袋が破れないよう丈夫なものを使う・二重にするなどの工夫をお願いします。収集者のけがの原因となっています。袋に「ガラス」と書くなど、中身が分かるよう協力願います。

また多量の化粧ビンなどを

出す場合は、リサイクル可能な空きビンと間違えないように、袋に「化粧ビン」などと書くようにしてください。

### 資源ごみ

#### 紙類

縛る・紙袋に入れるなど運びやすい状態で。

#### 段ボール

畳んで運びやすい大きさにして出して下さい。

#### 空き缶類・ペットボトル

中が見える袋で出すようにしてください。スプレー缶などは爆発しないよう、必ず中身を使い切り、穴を開けて出してください。ジュースや塗料などの缶類で、中身が残っている場合があります。きれいにしてから出しましょう。

#### 通勤途中などに、別のステーションへごみを出す人が見受けられますが、迷惑になるので止めてください。ステーションの管理は、各地区で行っています。お互いに協力し付近の環境を守りましょう。

問い合わせ先 クリーンセンター（☎65・6120）





# よんでみねの 図書館の本



『米の酒はおいしい。』

（株）オレンジページ刊

熱かんで一杯のおいしい季節。今回は日本酒を違った観点からとらえた本を紹介します。

お酒には、体を緩め冷やす作用のある陰性と体を引き締め暖める作用のある陽性の二種類があり、これには世界中の気候や食文化が大きく関係しているそうです。

寒冷と熱帯の中ほどに位置する日本では、陰性のウイスキーやウォッカよりも、やや陽性にあたる日本酒のほうが、体に無理なく合うと紹介されています。

このほか「日本酒がおいしくなるちょこっと講座」など、よりお酒が楽しくなる一冊です。

# こんにちは

岩崎敏雄さんは、昨年福島県で開かれた第十五回全国健康福祉祭（ねんりんピック）の美術展「洋画の部」で金賞を受賞しました。この美術展は、六十歳以上の人を対象に昭和六十三年から行われているもので、今年は洋画の部に約百点が出されました。

岩崎さんが出品したのは「**轉生**」という作品。縦約八十センチ、横約百二十センチのキャンバスには、こけむした杉の切り株と苗木が描かれています。「神社の参道で偶然見かけた光景が、題材となっています。朽ち果てていくものがあるれば、新しく生まれてくるものもあるという生命の繰り返しのようなものに感動を覚えました。この感動がさめないうちに描きとめたくて、家に帰るとすぐに筆を握っていましたね」



「轉生」

制作期間は約一カ月。本当は、切り株にもう少し立体感を出したかったそうですが、応募の締め切りが迫ったため出品したそうです。「絵の世界というのは、どこまでやってもきりがありません。せん。本当に奥が深いのです。だからこそ、いろんなことに挑戦できるのだと思います。今後は描いたことのない題材などにも積極的に取り組みたいです。四月に市内で開く個展に向け、創作活動に励む岩崎さんでした。」



自画像

ねんりんピック美術展で金賞

## 岩崎敏雄さん

（七十四歳・明倫町）

せん。本当に奥が深いのです。だからこそ、いろんなことに挑戦できるのだと思います。今後は描いたことのない題材などにも積極的に取り組みたいです。四月に市内で開く個展に向け、創作活動に励む岩崎さんでした。」

# おおのっこりぽーと!!

麻地菜（あじさい）グループに学ぼう

富田小学校5年生



富田小学校では、昨年の四月から給食に地場産の農産物を使っています。

学校に野菜を届けてくれるのは、下麻生嶋区を中心に、有機肥料などを使って農産物を作っている「麻地菜（あじさい）グループ」の人たちです。ニンジンやキャベツなど新鮮な野菜を、毎日約二百人分届けてくれることから、給食を食べるときに、その日の食材を作ってくれた人の名前を校内放送で紹介しています。この麻地菜グループから地域の農業などを学ぼうと、二年生がさまざまな内容に取り組んできました。収穫の秋十月、麻地菜グループの「給食畑」を訪問し、栄養豊富な土を作ることを大



切さや、農薬を使わないための苦労などを学んだほか、今年実ったニンジンの収穫作業を体験しました。十一月の学校集会「富っ子秋祭り」では、これまでの学習や体験、交流の様子を画用紙に描き、手話や音楽などを交えながら発表。集会には、お世話になった麻地菜グループの人たちも招待しました。またこのほか、学校全体で「給食ありがとつ集会」を開き、麻地菜グループの人たちを招いて一緒に給食を取るなどの交流も行っています。これからも全校で、このおいしい給食に感謝しながら交流を深めていくそうです。

## 人形劇に歓声

県内の劇団「風工場」による人形劇が図書館で開かれました。公演ではおじいさんとおばあさんがもちの争奪戦をする人形劇「あんもちみつ」のほか、腹話術やパネルを使ったゲームなどが披露され、約80人の親子連れが楽しい時間を過ごしました。



## 平蔵で初ジャズコンサート

平蔵ふれあいコンサート実行委員会による「平蔵 JAZZ night」が開かれました。敦賀市在住のサクソ奏者と名古屋を中心に活動する演奏家4人が「A列車で行こう」など名曲を披露。約80人の聴衆がリズムに酔いしれていました。

## 考えよう青少年の性

「輝け！子どもの心のフォーラム」が12月7日、有終会館で開かれました。エイズ教育の実践者による基調講演に続いて、大学生や養護教員、保護者の代表がそれぞれの立場から意見を発表。青少年を取り巻く現状と課題、各世代が果たす役割などを考えました。



## 雪まみれ楽しいな

1月4日から6日にかけて六呂師高原一帯で、OASIS協会の「ウィンターカントリースクール」が開かれました。市内外から小学生約30人が参加し、かんじき歩行やスキーなど雪まみれになりながら、冬の自然を満喫していました。

# 話題の広場



# 話題の広場



飲酒運転追放街頭キャンペーン

## 交通死亡事故ゼロに向け

昨年、大野警察署管内では9人の交通事故による犠牲者がありました。このような交通事故をなくそうと街頭でのチラシ配りや安全祈願のほか、老人会や学校関係への出前安全教室や啓発看板の設置を行う「交通死亡事故抑止100日作戦」など、さまざまな取り組みが行われています。



交通死亡事故抑止対策会議



交通安全祈願祭



## 目指せ名人！ふるさとかるた

市内の小学生を対象としたふるさとかるた大会の予選会が、12月中旬から1月下旬にかけて公民館や児童センターなど10カ所で行われました。会場では、札が読み上げられるたび、あちらこちらから子どもたちの「ハイ」という大きな声が響いていました。今月16日には予選上位者による決戦大会が行われます。

## 水草刈りなど河川きれいに

12月中旬に新堀川と緑橋川の清掃作業が行われました。これはごみや水草などで環境が悪化している河川・水路の改善を図ろうと河川環境保全事業の一環として行われたものです。期間中、8人の作業員が、ごみ拾いや草刈り、玉石の処理などにあたりました。



## 非行防止に事例研究

実際の事例を通して青少年の非行防止について考えようとして12月11日、有終会館で「公開ケース研究会」が開かれました。更生保護婦人会や保護司会、教育関係者など約100人が参加し、地域や家庭、学校の役割などについて熱心に意見を交わしました。

身近な話題をお知らせください。

# お知らせ 2月



## 市税は口座振替で

税務課

市では、市税の納付に口座振替を行っています。一度申し込めば納期のたびに納めに出かける必要がなく、指定された口座から税額を振り替えることができる便利な制度です。

金融機関などに備え付けの申込用紙で申し込みください。

なお、振替日に残高不足などにより振り替えができなかった場合には、後日通知される不能通知での現金納付となります。

納税貯蓄組合に加入している人は、申込書に組合長の確認印をもらってください。問い合わせ先 税務課収税係

## 納め忘れありませんか

### 国民年金保険料

市民課

( ☎ 66・1111 内線421 )

国民年金の保険料に納め忘れがある場合、納付期限から2年以内であれば納めることができます。2年を過ぎると時効となり、納められなくなります。

全額・半額免除期間の保険料の場合、10年以内であれば追納できます。

納め忘れた保険料を追納するには、納付書が必要となります。納付書は、電話で郵送の申し込みができ、一週間程で届きます。金融機関や郵便局で納めてください。申し込み・問い合わせ先 福井社会保険事務所 ( ☎ 07

## 市営住宅の入居者募集

都市整備課

76・23・1002

募集団地 西里団地

規格 3K風呂無・トイレ有

募集戸数 若干

家賃 月額6900円

1万1400円

募集団地 中挾団地

規格 3DK風呂・トイレ付  
募集戸数 1戸  
家賃 月額1万7000円  
2万8100円

資格 一定の収入基準の範囲で住宅に困っている人

申込締切日 2月24日

申し込み・問い合わせ先 都市整備課住宅緑地係 ( ☎ 66

## 畑作の農業所得

### 申告方法に変更

税務課

・1111内線353

畑作(3㍓以上)を行っている人について、農業所得の申告方法が変わりました。

これまで申告の目安として使用されてきた「農業所得標準」が廃止され、自分で所得を計算する「収支決算」で申告することとなりました。問い合わせ先 税務課市民税係 ( ☎ 66・1111 内線4

## 高齢者のおむつ代医療費控除について

高齢福祉課

23

高齢者でおむつを必要とする人がいる世帯の場合、おむつにかかる費用の一定額を、確定申告の際に医療費控除の対象とすることができます。

## あったか健康まつり

日時 3月2日⑩午前11時～午後4時  
場所 あっ宝んど  
内容 コンピュータ健康クイズ(無料)  
コンピュータヘルスチェック(無料)  
体操・ゆとり音楽会(無料)  
体力測定(無料)  
骨密度検査(1500円)

入館は無料ですが、あっ宝んどの温浴施設やプール施設を利用する場合は、料金がかかります。骨密度検査・体力測定は予約が必要です。2月22日⑩までに保健センター( ☎ 65・7333 )または、あっ宝んど( ☎ 66・7900 )に申し込んでください。参加者に「健康の花」のプレゼントがあります。問い合わせ先 保健センター( ☎ 65・7333 )

## 回収します

### 古いはがきや年賀状

生活環境課

内線483

市と市内の郵便局では、地球環境の保護に少しでも役立つと、使用済みの年賀状などを回収するポストを設置しています。ご協力願います。設置箇所 市役所・市内の各郵便局

回収期間 2月28日⑤まで

その他 大野・中野・元町の三郵便局では通年設置

問い合わせ先 生活環境課

境保全係 ( ☎ 66・1111 )

グラウンド使用日程の調整を行います

平成15年度の「市民グラウンド」「真名川憩いの島」「ふれあい公園」使用について、利用団体との日程調整を行う連絡調整会議を開催します。平成15年度に各グラウンドを利用する予定のある団体は必ず出席してください。

日時 3月13日(木)午後7時～

場所 有終会館

その他 参加を希望する団体は「使用予定日申告書」に使用希望日を記入し提出してください  
(用紙は有終会館にあります)

日程が重なり、変更をお願いする場合がありますので、会議には必ず団体の責任者が出席してください

「使用予定日申告書」の提出締切 3月7日(金)午後5時まで

申し込み・問い合わせ先

公共施設管理公社(有終会館内 ☎65・8766)

問い合わせ時間: 午前8時30分～午後5時

BABY ROOM  
保健センター

地域で親子の交流を深める「BABY ROOM(ベビールーム)」。お気軽に参加ください。

日時 2月23日(日)(2月17日月締切)・3月9日(日)(3月3日(日)締切)

いずれも午前9時～

場所 保健センター  
その他 身体測定を希望する場合は母子手帳を持参  
申し込み・問い合わせ先 保

赤十字講習会  
「家庭での看護方法」

福祉課

保健センター(☎65・7333)

赤十字奉仕団では高齢社会に向け、家庭でだれでも簡単にできる看護方法などについての講習会を開催します。お気軽に参加ください。

日時 2月20日(木)午前9時30分～午後3時30分

場所 市役所中会議室  
受講料 無料  
定員 先着30人

申込締切日 2月17日(月)  
申し込み・問い合わせ先 福祉課  
福祉課(☎66・1111内線473)

健康ランチバイキング

市食生活改善推進員  
連絡協議会 若菜会

自分の健康のために、何をどれだけ食べればよいのかなどを体験する「健康ランチバイキング」。正しい食習慣について一緒に考えませんか。  
日時 3月2日(日)午前10時～午後1時  
場所 保健センター

会費 300円

定員 50人

申込締切日 2月20日(木)

申し込み・問い合わせ先 保健センター(☎65・7333)

若者向け

消費者電話相談

生活環境課

3)

悪質商法による若者への被害防止に向け、県内の各消費者センターなどで、電話による消費者相談を行います。

日時 3月6日(木)午前8時30分～午後5時15分

相談・問い合わせ先 消費者センター(生活環境課内☎)

消費生活モニター募集

生活環境課

66・1111内線464)  
県と市では、消費生活全般について、意見や情報などの提供を行うモニターを募集しています。

募集期間 2月14日(金)まで  
申し込み・問い合わせ先 生活環境課市民生活係(☎66

第11回市スーパードッジ

スポーツ課

・1111内線464)  
日時 2月23日(日)午前9時  
場所 エキサイト広場  
対象 市内の小学生(3年生以上)

参加料 1人10円

種別 小学5・6年男子の部

・全学年混成の部

定員 各部先着16チーム

準備物 上履きなど

申込締切日 2月7日(金)

申し込み・問い合わせ先 スポーツ課(☎66・1111)

第11回市民綱引大会

市綱引協会

内線532)  
日時 3月2日(日)午前8時15分～

場所 エキサイト広場  
参加資格 市内に在住または勤務している16歳以上の人(高校生は除く)

競技種目 男子の部・女子の部・男女混合の部

(綱引経験者は1チーム1人まで。男女混合の部は男1人女1人ずつ可)

チーム編成 12人以内  
参加料 無料

申込締切日 2月20日(木)

申し込み・問い合わせ先 大野市綱引協会事務局 金森幸治さん(中野町1丁目1

1泊2日スキー講習

市スキー連盟

15 ☎66・3691)

日程 3月15日(土)～16日(日)

集合場所 3月15日(土)9時30分

分にスキージャム勝山、リフト券売り場前

会場 スキージャム勝山(宿泊先は、スキージャム勝山内宿泊施設)

内容 スキー講習など

定員 先着25人

費用 15000円(宿泊代別)

金として、リフト代別)

申込締切日 2月20日(木)

申し込み・問い合わせ先 クロバースキークラブ事務局

松田隆宏さん(090・3769・2382)

2003.2 広報おの



## 市民のうごき

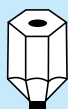
	1月1日現在	前月比
世帯数	11,909世帯	+5世帯
人口	40,115人	-27人
内訳	男	-20人
	女	-7人
12月中の異動	転入	出生 26人
	転出	死亡 33人

## 市内の交通事故状況 (年頭からの計)

件数内訳	平成14年 12月末	平成13年 12月末	比較
総件数	696件	733件	-37件
人身事故	192件	181件	+11件
死者	8人	2人	+6人
傷者	245人	225人	+20人
物損事故	504件	552件	-48件

## 大野ええとこ

むしるや俵を作るわら細工など、縄仕事は古くから冬の間には欠かせない農作業として行われてきました。そのわら細工を地域の人から学ぼうと、上庄小学校の三年生が、県の「むらの達人」に認定されている東新市さん(中掘)を招いて、しめ縄飾りを作りました。



## 編集後記

一月号の中で内山七郎右衛門良休の「郎」を「朗」と間違えてしまいました。文字や文章の間違いについては、日ごろから注意しているつもりなのですが、反省しおわびします。今後、よりいっそう気を引き締め、て広報づくりに励みたいと思います。(養)

発行 福井県大野市・編集 秘書広報課 広報広聴係 ☎0779・66・1111 (小)



本本の加藤幸雄さん(七十四歳)の宝は、酒造りの神様をまつている松尾神社のお札です。松尾神社は京都の嵐山にある神社で、境内にある井戸の水を酒だるに加えると酒が腐らなくなるなどの伝説から、毎年多くの酒造関係者が参拝に訪れます。

このお札は良い品質の酒ができることや作業の安全などを願い、神社を参拝したときにもらったそうです。

お札にはそれぞれ「松尾大神美山繁栄御守護」「松尾大神明君繁栄御守護」

## 98 杜氏として祈願したお札

加藤幸雄さん(木本)

「酒造りでは、発酵や香りの微妙な変化が次の工程へ移るときの重要な目安。だから常に細心の注意が必要でした。天候や気温のちょっとした影響で状況が変わるため、期間中は少しの間も気を抜けませんでした。」

平成十三年の春に杜氏を引退。昨年はずいぶんゆつくりとした冬を過ごせたそうです。

と書かれています。この「美山」と「明君」は、加藤さんが杜氏として任されていた酒蔵の名前です。

加藤さんは二十歳過ぎのころから、毎年冬になると京都の伏見にある酒造場で働いていました。平成元年には、酒造りの一切を仕切る杜氏を任せられるようになり、毎年一升瓶で百万本以上にもなる量を造っていたそうです。



「道具はすべて酒蔵に置いてきたので、酒造りに関して手元に残っているものはこれだけです。健康で事故もななく続けてこられたのも、留守を支えてくれた家族と、このお札のおかげだと思います。これからも大切にしていきたいですね」と目を細めました。



我が家に家族が増えた。それは雄の柴犬である。生後四十日目知り合いから譲り受け、我が家の一員となった。すぐに家族中の人気者となったが、甘やかしたり、しつたりで子育てと同じである。現在七カ月、よく食べよく眠り、すくすく育ったかわい子犬時代は終わり、あっとい間に成犬の大きさになった。人間の年で言うなら十歳、わんぱく盛りである。やはり朝・夕の散歩が待ちきれない様子である。その散歩で困るのは、たばこの吸い殻を見つけて食べようとすること。注意してみると路上のあちらこちらに吸い殻が落ちていのに気付く地域でごみ拾いをする、たばこの吸い殻が非常に多いことでも分かるが、路上での歩きたばこや、車の中からポイ捨てされたものがそのままごみとなる。「路上禁煙条例」これは、あらかじめ決められた地区でたばこを吸った人は罰金を払わなければならないというルールで、東京都千代田区が全国で初めてスタートさせた。愛煙家にとって厳しい条例となつたが、区民の評判は上々で「吸い殻のポイ捨てがほとんど無くなった」と喜んでいっている。「マナーに期待するだけでは、歩きたばこは無くならない」と条例をつくることを決断したと報じられた。

大野市ではこのような条例をつくらなくとも「吸い殻は灰皿に捨てる」というマナーを守り、吸い殻ごみをゼロにしたいものである。(小)