

広報 おおの



大野ええとこ^㉑

ちびっ子もそば打ち (スターランドさかだに)

	ページ
市政10大ニュース	2~ 3
市政功労者表彰	4~ 5
入園の申し込み	6
市民のページ	10~11
話題の広場	12~13
お知らせ	14~15

平成15年(2003年)

12月号
No. 699

古紙配合率 100%再生紙を使用しています

今年もいろいろありました

大野

2003年

この一年



⑤ JR越前大野駅前
「やすらぎ空間」完成
4/11



① 市議選投票開票 投票率
過去最低七八・三五%
2/16



⑥ 福井大学と大野市、相
互友好協力協定に調印
4/21



② 大野准看護学院
四十周年の歴史に幕
3/2



⑦ 佐開の「鬼谷川堰堤」
登録文化財に
5/16



③ 公共下水道
一部供用開始
4/1



⑧ 地下水総合調査の
結果まとまる
7月



④ 精神障害者の社会復帰
施設「紫水の郷」開所
4/10

- 1月** 6日 あっ宝んど入館五十万人突破
▼14日 大野市・和泉村任意合併協議会を設立
- 2月** 15日 「奥越スキーの日・奥越プロジェクト」でスキー場協力
- 3月** 真名川水辺の楽校推進協議会、基本計画案承認
▼26日 郵便局と情報提供に関する業務委託契約
▼28日 下水処理センター通水式
- 4月** JR越美北線利用にポイントカード発行
▼4日 県議選告示
大野市・大野郡四十八年ぶり無投票
▼13日 新知事に西川一誠氏、市内の知事選投票率五八・九三%
- 5月** まちなか遠足誘致事業が本格始動
▼郵便による条件付き一般競争入札の試行開始
- 6月** 公共下水道基本計画の見直しまとまる
▼9日 中野清水を守る会「環境省管理水環境部長表彰」を受賞
▼29日 大野地区消防組合設立三十周年記念式典
- 7月** 市町村合併の住民説明
▼14日 0年寄りに自宅開放交流事業始まる
▼24日 大野東高校夏の高校野

的中者に記念品

投票は、はがき・投票
用紙・電子メールにて

あなたが
選ぶ

市政 10大 ニュース

今年もあとわずか、皆さんはどのようなことが印象に残ったのでしょうか。主な出来事を市政を中心に振り返ってみました。

10大ニュースは皆さんの投票で決まります。右側16項目から10項目を選んでください。多数の投票お待ちしております。

投票方法

●はがきの場合

住所・氏名・年齢・項目番号を番号順に明記し
市役所情報広報課広報広聴係
〒912-8666 大野市天神町1-1
まで郵送。

●投票用紙の場合

各公民館や図書館・市民課の窓口などに投票用紙と投票箱を備えています。

●電子メールの場合

表題に「市政10大ニュース投票」とお書きください。
Eメールアドレス
yamabiko@city.ono.fukui.jp

締め切り

12月18日(木) (消印有効)

賞品

10項目の中した人に図書券を
進呈します。

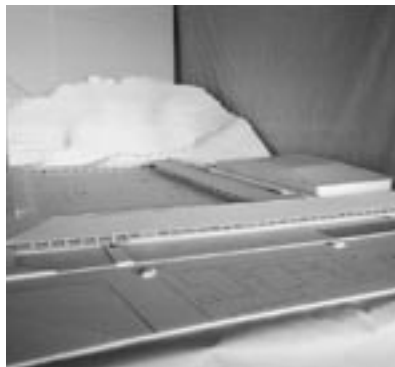
※的中者多数は抽選で10人



⑬ 木本堀兼線で
乗合タクシー運行
10/1



⑨ おおの型 食・農業・
農村ビジョンまとまる
7月



⑭ シブクワセンター
基本設計まとまる
10月



⑩ 子育て交流広場
ちつくたつくオープン
7/19



⑮ 大野市経済活性化会議が
設立総会
10/9



⑪ 木造住宅団地「フオレス
トタウン大野」分譲開始
9/1



⑯ 住宅やまちなみ整備に
評価HOPE大賞受賞
11月



⑫ 大野市・和泉村合併協
議会(法定)を設置
10/1

8月

球福井県大会で、三十九イニ
ングの熱闘に敗れる

全国高校総合文化祭福井大会の
将棋部門開催▼14日大野城跡発
掘調査で現地説明会▼21日勝原
線で乗合タクシーの試行運行始
まる▼25日住民基本台帳ネット
ワーク本格稼働

9月

コメ冷夏で一九九三年以来の不
作▼福祉事務所をオープンカウ
ンター化▼11日「OYATTO
(オヤット) 天文クラブ」が全
国表彰受賞▼25日市議会で大野
市と和泉村の法定合併協議会設
置に関する議案が可決▼30日真
名川で「フラッシュ放流」

10月

荒島岳山頂の電波反射板撤去さ
れる▼15日大野市と和泉村、合
併重点支援地域に指定

11月

1日内山家で「大野アート・ウ
ェーブ」の作品展示▼9日衆議
員選挙など、小選挙区の市内投
票率六二・一五▼14日県道大
野勝山線(南六呂師)勝山市平
泉寺町大矢谷工区)開通

12月

31日VIO駐車場でカウントダ
ウンイベント開催

平成15年度

市政功勞者

自治振興功勞



藤井 道明さん
(60歳・錦町)

大野市教育長として二期、人づくり教育を基本に学校教育や社会教育、文化振興に力を注ぎ、市の教育行政振興に尽力、地方自治の発展に寄与

市に関するさまざまな活動に携わり、その充実と発展に貢献した市民を顕彰する市長表彰が、十一月三日「文化の日」に行われました。その表彰を受けた十六人を紹介します。(五十音順)

自治振興功勞



松野 弘志さん
(77歳・本町)



中村 爲さん
(74歳・土打)

行政連絡事務嘱託員（区長）として十五年余り、地域住民の福祉向上と地区自治活動に尽力、地方自治の発展に寄与



山崎 博さん
(76歳・篠座町)



室谷 義夫さん
(77歳・中荒井一丁目)



向村 一榮さん
(71歳・今井)

社会事業功勞

保護司として十三年以上、社会奉仕の精神をもって過ちに陥った人たちの更生に尽力、個人と公共の福祉に寄与



安川 正一さん
(72歳・清瀧)



中兼惣右衛門さん
(72歳・七板)

産業振興功勞

土地改良区理事として二十年以上、農業経営の安定のため農業基盤整備事業に尽力、農業経営の安定と農業の振興に寄与



吉田 成一さん
(67歳・鋤掛)



松田 忠三さん
(74歳・新河原)

教育文化功労



米村 衆雄さん
(67歳・五條方)

奥越青少年愛護センター大野補導委員会会長を十五年余り、補導委員として二十年以上、青少年の健全育成に尽力、青少年問題を通じて公共の福祉に寄与



寶珍 良和さん
(50歳・下裾)

市スキー連盟理事を二十四年余り、体育指導員として十八年余り、スキー競技をはじめ社会体育全般の振興に尽力、地域住民のスポーツ振興に寄与

消防功労

消防団員として三十年余り、地域防災活動と消防使命の達成に尽力、市民安全の安定保全と消防の発展に寄与



酒井 敏榮さん
(56歳・佐開)



亀井 薫さん
(73歳・友兼)

保健衛生功労

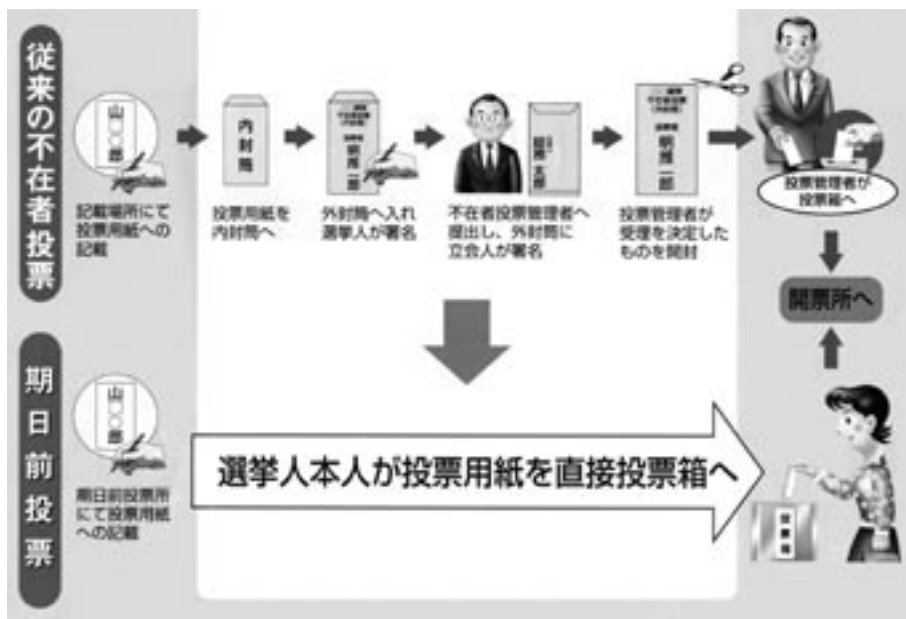
保健推進員として二十年以上、健康づくりの地域リーダーを務め、健康推進活動に尽力、保健衛生の発展に寄与



南部つや子さん
(70歳・吉)



長田 恭子さん
(56歳・中裾)



十二月一日から公職選挙法が一部改正され、名簿登録地での不在者投票が原則として「期日前投票」へと変わりました。手続きの一部が簡素化され、より投票がしやすくなっています。(左図参照)

なお、これまで不在者投票では、選挙の公示日または告示日の当日から投票ができましたが、今回の改正により「選挙日の公示日または告示日の翌日から、選挙期日の前日まで」となりました。

不在者投票が期日前投票に変わりました

投票期間

不在者投票制度
公示日または告示日の当日から



期日前投票制度
公示日または告示日の翌日から
(候補者が確定してから)

保育園と公立幼稚園 入園申し込み受け付け

保育園

市内保育園一覧

保育園名	公私	電話	所在地	定員(人)	延長	乳児	一時的
北部保育園	公	66・2750	中荒井町1-202	60		○	
義景保育園	公	66・3333	清水119-12-1	60		○	
春日保育園	公	66・4005	日吉町24-6	60	○	○	
あかね保育園	公	66・5273	水落町7-24	45		○	
荒島保育園	公	66・4103	蕨生126-29	45		○	
阪谷保育園(仮称)	公	————	伏石11-14	30		○	
いとよ保育園	私	66・3848	清和町710	120	○	○	○
上庄保育園	私	64・1217	稲郷43-5	90	○	○	○
いなやま保育園	私	66・0038	篠座94-39	90	○	○	○
誓念寺保育園	私	65・6167	錦町4-17	70	○	○	○
亀山保育園	私	65・1104	水落町3-35	60	○	○	○
開成保育園	私	65・1103	新庄5-15-2	120	○	○	○
誓念寺中野保育園	私	65・6166	中野64-18-3	90	○	○	○
篠座保育園	私	65・6570	篠座74-32	60	○	○	○

平成16年4月から市内の保育園(公立・私立)へ入園を希望する乳幼児の申し込みを、次のとおり受け付けます。
資格 原則として平成15年12月31日以前に生まれ、保護者が病気や仕事などで保育できない家庭の乳幼児

申込期間 12月1日(月)～19日(金)
申し込み方法 市役所または最寄りの保育園に備えてある申込書に必要事項を記入し、関係書類を添えて、福祉課児童福祉係または希望する保育園へ提出
入園決定 2月上旬に面接と調査を行い、3月中旬に可否を通知

各保育園の平成16年度における特別保育の実施予定は、表のとおりです。変更になる場合がありますので、事前に保育園または福祉課児童福祉係まで、問い合わせください。

特別保育など
 共働き家庭の増加や核家族化の進行などによる、就労と育児の両立支援に、各保育園で特別保育を行っています。
延長保育 通常午後5時までの保育時間を、午後6時30分または午後7時まで延長
乳児保育 家庭で保育のできない乳児(0歳児)の保育
一時的保育 仕事の都合や冠婚葬祭、疾病など急に家庭で保育ができなくなったときの一時的な保育

申し込み・問い合わせ先 福祉課児童福祉係(☎66・1111内線474)
保育料について
 保育料は、入園児童の年齢と保護者(父母のみ)の所得税額などに応じて算定され、納付は毎月末に口座振替となります。また子どもの人数により軽減措置の対象となる場合があります。

公立幼稚園

教育委員会では、平成16年4月から、市内の幼稚園(公立)へ入園を希望する園児の申し込みを、次のとおり受け付けます。
資格
 平成16年4月1日現在で、満3歳以上の幼児
入園料 1万800円(入園時のみ)
保育料 5千700円(月額)
 ※そのほか給食費・教材費などが必要
申込期間 12月1日(月)～19日(金)
申し込み方法
 学校教育課、または公立幼稚園にある入園願書に必要事項を記入し、入園希望幼稚園に提出

入園決定
 3月中に入園許可証を送付
申し込み・問い合わせ先
学校教育課
 〒912-8666大野市天神町1-1
 (☎66・1111内線521)
各幼稚園
 乾側幼稚園 牛ヶ原66-1 (☎65・6263)
 小山幼稚園 下舌9-1-1 (☎65・2911)
 上庄幼稚園 稲郷27-11 (☎64・1140)
 富田幼稚園 上野42-17 (☎66・4257)
 阪谷幼稚園 伏石11-14 (☎67・1070)

四月から阪谷保育園(仮称)オープン

現在、平成16年4月の開所を目指し、阪谷幼稚園の近くに、阪谷保育園(仮称)を建設しています。

なおそれに伴い、六呂師保育園は今年度で閉所となり、阪谷保育園へと移行することになりました。

この保育園は、隣接する阪谷幼稚園と主要な施設を共用

するもので、幼稚園と保育園の児童が一緒に過ごす時間を設けるなど、幼保一元化の保育内容を検討しています。

入園を希望する人は、六呂師保育園(☎67・1625)または福祉課児童福祉係(☎66・1111内線474)まで、申込書を提出してください。

※幼保一元化とは

幼稚園は、就学前の3歳以上の児童を幼稚園教諭が教育する教育機関で、保育園は保育士が保育する児童福祉施設です。

	幼稚園	保育園
所管	文部科学省	厚生労働省
対象	満3歳児から就学前の幼児	0歳児から就学前の保育に欠ける乳幼児
保育時間	4時間を標準として各園で決める	8時間を原則として、保育所長が定める

それぞれ文部科学省・厚生労働省と所管が異なるほか、預かり時間も、幼稚園の原則4時間に対し、保育園では原則8時間と違いがあります。

幼保一元化とは、このような「教育」か「福祉」かという既成概念にとらわれず、幼稚園と保育園とが共通の保育内容を導入するなど連携を強化し、子育て環境を整備しようというものです。

現行制度の中で、幼稚園と保育園に通う子どもたちを、同じ就学前教育を受ける子どもとしてとらえ直し幼児教育を行うものです。

	26金	27土	28日	29月	30火	31水	1木	2金	3土	4日	5月	
市民課窓口	平常	(休)	→									平常
税務課納税窓口	平常	(休)	(休)	午前9時～午後5時	午前9時～午後5時	(休)	→					平常
ごみの持ち込み	平常	(休)	(休)	午後4時まで	午後4時まで	(休)	→					平常
し尿くみ取り	平常	(休)	→									平常
休日急患診療所	平常	午後1時～午後9時	午前9時～午後9時	(休)	(休)	(休)	午前9時～午後9時	午前9時～午後9時	午前9時～午後9時	午前9時～午後9時	平常	
図書館	平常	(休)	→									平常

年末年始 市の業務

市民課窓口は26日まで

住民票や各種証明書の発行などの業務は26日まで行います。年明けは特に混雑しますので、用件はお早めに済ませてください。

住民票と税証明は電話で予約ができます。市民窓口係(☎66・1111内線453)まで問い合わせください。
出生届や婚姻届、死亡届などは、休みの間でも当直室で受け付けています。

納税窓口を特別に開設

税務課で納税に関する相談や納付の特別窓口を29日と30日に開設します。

ごみは30日の収集まで

燃えるごみと燃えないごみは、30日の火曜収集地区まで、缶類・古紙類・ペットボトルは、24日の収集地区まで行います。各地区の最終収集日を確認してください。

また29日と30日は午後4時まで、特別にごみの持ち込みを受け付けます。

空きびん回収は1・2月、積雪により休業です。3月まで各家庭で保管ください。

くみ取りは早めに

くみ取り業者は27日から1月4日まで休業となります。年末は大変込み合いますので、業者への依頼は早めにご確認ください。

休みの間の急患は

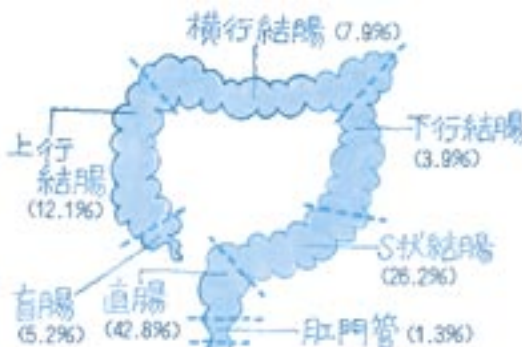
12月27日は午後1時から9時まで。28日、1月1～4日は午前9時から午後9時まで急患の診療を行います。保険証を必ず持参ください。(☎65・80009)

図書館の貸し出し

図書館は、28日から1月5日まで休館です。
また12月14日から平成16年3月末日まで、図書の貸し出し期間を2週間から3週間に延長します。

増えています大腸がん

大腸の各部位とがん発生率（都立駒込病院）



近年、大腸がんになる人が増加しています。毎年
全国で約六万人がかかっている、部位別のがん死亡
率では近い将来、男性で第三位、女性で第一位にな
ると予測されています。市内でも過去五年間の大腸
がん検診で七人が見つかっています。

増加の理由

大腸がんが増えてきた理由
には、従来の和食に比べて、
欧米型の食生活になったこと
や、高脂肪・高タンパク、特
に動物性脂肪の取り過ぎなど
が指摘されています。

食生活の変化による食物纖
維の減少などが、大便の量の
減少や便秘の傾向を招いたこ
と、脂肪の過剰な摂取が酸の
多量な分泌を招いたことなど
の影響が考えられています。

早期発見が大切

この病気では、肛（こう）
門の上にある直腸や、S状結
腸の部分になりやすい傾向が
見られます。（上図参照）

これは大便が長時間とどま
る部位では、粘膜が発がん物
質の影響を受けやすいからだ
といわれています。

ポリプや早い段階の大腸
がんは、内視鏡による切除や
手術で治すことが可能です。
年一度の検診など、定期的
な診断を心がけましょう。

～ちょっと気になる健康料理～

鳥肉とキノコのソテー

（エネルギー：255*^{100g} 塩分：0.7^g）

もうすぐクリスマス。メニューの一つにいかがですか

- ①鳥肉は開いて食べやすい大きさに切る。シメジとエノキダケは、石づきを除き小房に分ける
- ②フライパンにバターを溶かし、鳥肉の皮を下に向け並べ入れる。中央でほどよい焼き色を付けてから裏返し、両面が焼けたところで塩・コショウをふる
- ③白ワインを回しかけ、フタをして弱火に。10分ほど蒸し煮にして火を通す。途中、水分が足りない場合は水を加える
- ④シメジとエノキダケを加えて軽く混ぜ、味をみながら塩・コショウを少々。フタをしてキノコがしんなりするまで煮、パセリを混ぜてから器に盛る

材料（4人分）

鳥肉(もも)・・・320^g
シメジ・・・120^g
エノキダケ・・・80^g
白ワイン・・・80^{ml}
バター・・・15^g
塩、コショウ・・・少々
パセリ(みじん切り)・・・10^g



メニュー考案：食生活改善推進員（若葉会）

また、大腸がんの場合、同
じ家族内で発症する傾向があ
るようですが、一般的には
5%くらいが遺伝に関係した
ものだといわれています。
大腸ポリプになったこと
がある
・近親者に大腸がんになった
人がいる
・長期間潰瘍(かいよう)性
大腸炎になっている
・治りにくい痔(じ)・ろうが
ある
など一つでも思い当たること
がある場合は、検診を定期的
に受けるなど、進んで注意す
るようにしましょう。

日常生活で予防

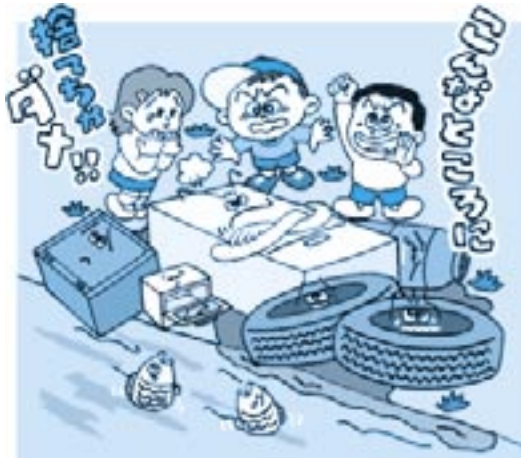
- ①ビタミン・食物繊維の多い野菜、海藻類の食事を
- ②バター・チーズ・肉の脂など動物性脂肪は控えめに
- ③適度な運動をすることで規則的な排便を
- ④たばこに含まれる発がん物質も原因の一つ。禁煙をこのほか、便秘や下痢を繰り返す。便に血が混じる。おなか張る・痛む。便が細いなど自覚症状がある場合は、病院で検査を受けましょう。自覚症状がない人でも、年一度は検診を受け、早期発見・治療に努めましょう。

皆さんの健康づくりを後押しします・保健センター（☎65・7333）

アドバイス

暮らしての

犯罪です！不法投棄



今月は不法投棄などの防止啓発月間です。廃棄物の不法投棄は、法律で禁止されています。違反した場合、厳しく罰せられます。絶対にやめましょう。

法律ではどのよう？

「廃棄物の処理及び清掃に関する法律」の第十六条では「何人もみだりに廃棄物を捨ててはならない」と定めています。

これに違反した場合「五年以下の懲役」か「一千万円以下の罰金」またはその両方が科されることとなります。

- この不法投棄には
- ・空き缶のポイ捨て
- ・ごみステーションへ分別しないでごみを出す
- ・ごみの収集日を守らないなどの行為も含まれます。

河原や川、絶対ダメ

河原などへ不法投棄された粗大ごみや電化製品、農業用資材。このようなごみが雨や増水によって流れ出すと、水質悪化の原因となり、河川の動植物や、川の水を利用するたくさんの人へ被害をもたらすこととなります。

また、家の近くを流れる水路などへ、ごみや汚物、油を流すことも、水質悪化の原因

です。絶対にやめましょう。川の水は田畑の水源や野菜の洗い水など、大切な生活用水として使われるものです。また下流では、飲料水の水源としても使われています。上流に住む私たちには、下流のことを意識し、一人ひとりが大切に水を利用することが求められています。河原や河川の環境を、みんなで守りましょう。

捨てさせない工夫を

粗大ごみなどを不法投棄されてしまった場合、原則として、その土地を管理している人が、ごみなどの処理を行うこととなります。

- そのため
 - ・さくを設置する
 - ・ロープを張っておく
 - ・看板を設置する
- といった予防策を講じるなど適切な管理を行いましょ。一つでもごみが捨てられていると、次々に捨てられる傾向が見られます。もし投棄されてしまった場合は、早めに片付け、常に監視していることを、投棄した人に対して訴えることが大切です。

みんなで防ごう

市では、定期的なパトロー

ルのほか、地域を見回る環境監視員の委嘱や、郵便局との情報提供契約など、監視体制の強化を行っています。しかし不法投棄の防止に、最も効果的な手段は、やはり地域が一丸となって取り組むことです。一人ひとりの監視の目に加え、お互いに協力して目を光らせることが、住みよいきれいなまちづくりへとつながります。もし不法投棄を見かけた場合は市役所または警察へ連絡してください。

確認。ごみの出っ方

- ◆収集カレンダーで決められた日の朝八時までにごみステーションへ出しましょう
- ◆「ごみの区分と出し方」に書かれている内容に従い、分別して出しましょう
- ◆家電四品目（テレビ・エアコン・洗濯機・冷蔵庫）や家庭用のパソコンは、消費者にリサイクルする義務があります。ごみステーションへ出すと不法投棄となりますので、絶対に出さないでください
- ◆そのほか、粗大ごみなどは直接クリーンセンターへ持ち込んでください。クリーンセンターで処理できないごみは、購入店や専門業者に依頼し処分しましょう

消費生活に関するご相談は消費者相談センターへ ☎66・1111 内線 464 (市役所生活環境課)

ぐるーぷ登場

奥越エスパルス

県社会人サッカーリーグ一部へ昇格

奥越エスパルスは社会人サッカーチームです。大野工業高等学校の元サッカー部員が中心となって平成四年一月に結成。現在、十七歳から三十六歳まで二十九人が、週二回の練習に汗を流しています。

結成当初より県社会人サッカーリーグに参加。今年、二十チームによる「二部」で見事準優勝し、来年から県内上位十チームが競う「一部」への昇格が決まりました。

「私たちは攻撃が主体のチームです。今年の好成績は、これまでより守備が安定し、攻守がバランスよく機能した結果だと思えます。練習ではボールを正確に扱う技術を磨くため、パスやシュートなど基礎的な内容に重点を置いています。グラウンドが使えない冬の間は、屋内で体力トレ

ーニングを行うなど、年間を通して体を鍛えています。メンバー全員、やるからには勝ちたい」という気持ちが強いため、練習や試合はいつも真剣ですよ」と監督を務める田中啓司さん。

バーベキュー大会や忘年会など、サッカー以外の活動も充実。笑い声の絶えない明るい雰囲気や絶妙のチームワークにつながっているそうです。

「点を決めたときの喜びや試合に勝ったときの感動を、みんなと共有できるところが魅力です」「いろんな年代の仲間が集まって、一緒にボールを蹴っている時間がとても楽しいですね」とメンバー



市民のページ



今月のスナップ



ポニーも冬支度

■「広報おおの」では、皆さんの活動や意見など、さまざまな内容を募集しています。あなたも紙面に参加しませんか。

〒912-8666 大野市天神町1-1 市役所情報広報課広報広聴係 (☎66・1111 内線441) yamabiko@city.ono.fukui.jp

の皆さん。最後に監督が「来年は一部への定着を目指し、チーム一丸となって頑張りましょう」と力強く抱負を語ってくれました。興味のある人は、事務局の山本さん（Eメール hirovukioo@nri.biglobe.ne.jp）まで。

ちょっとおしえて

税金Q&A

その⑥

二、三年前から乗っていないバイクに、毎年、軽自動車税が課税されています。どうすればいいのでしょうか。

軽自動車税とは、軽自動車やバイク、小型特殊自動車などにかかる市税です。この税金は、毎年四月一日現在の所有者に課税されます。

現在使っていない軽自動車やバイクでも、廃車手続きが済んでいないと、毎年税金がかかることとなります。

使わなくなった場合や、廃棄処分した場合、盗難に遭った場合などは、速やかに廃車手続きをしてください。

- ・所有者の印鑑
- ・ナンバープレート
- ・ナンバープレート

※紛失、破損などによりナンバープレートがない場合でも廃車手続きは可能です。ご相談ください。

また、所有者が市外へ転出した場合や市内へ転入した場合も必ず届け出ください。なお年度途中（四月二日以降）に廃車手続きをしても、その年度の税金は全額課税されます。月割りでの払い戻しはありませんので、早めの手続きをお願いします。

車種	届け出先（登録・廃車・名義変更など）
原動機付自転車 (125cc以下のバイク) 小型特殊自動車・農耕車	税務課収税係 (☎66・1111内線422)
二輪の軽自動車 (125cc～250ccのバイク) 二輪の小型自動車 (250ccを超えるバイク)	〒910-0823 福井市西谷1丁目1402 中部運輸局福井陸運支局 (☎0776・34・1600) 県自動車販売店協会 (☎0776・34・1622)
軽自動車（三輪・四輪）	〒918-8181 福井市浅水町138-11-2 県軽自動車協会 (☎0776・38・0558)

問い合わせ先 税務課収税係

(☎66・1111内線422)

※普通自動車に関する問い合わせは、県税事務所(☎66・12800)となります。

12800)となります。

よんでみねの 図書館の本



『クリスマス人形のねがい』

ルーマー・ゴッデン 文
バーバラ・クーニー 絵
掛川恭子 訳 岩波書店

大人と子どもが一緒に楽しめるクリスマス絵本を紹介します。毎年、人形が欲しいと願う孤児の少女と、少女に買ってほしいと願う人形。二つの思いがいくつもの偶然を招き、クリスマスの朝、その願いが実現されます。この物語の持つ優しさや思いやり、しんの強さなどを表現した素朴な挿絵は、見る人の心を暖かく包み込んでくれるようです。「心から強く願えば奇跡は起こる、求めれば願いは通じる」そんなメッセージが伝わる一冊です。

こんにちは

「新しい年の幕開けをみんなで祝おう！」真柄正宏さんは、この「2004カウントダウン」大野一を主催するプロジェクトチームの代表を務めています。六月にチームを結成し、準備を開始。これまでに少しでも多くの人に参加してもらおうと、チラシの配布や宣伝ビデオの上映ほか、各種イベント会場でのPR活動などに取



カウントダウンに参加を！

真柄正宏

さん(24歳・要町)

り組んできました。「今回のイベントは二十代の若者が中心になり、企画から運営まですべて自分たちで行うものです。初めての挑戦に不安はありますが、それ以上に「何ができるか」という期待の方が大きいですね。若い世代ならではの柔軟な発想を生かし、大野でこんな面白いことができるんだ」と感じてもらえるようなイベントにしたいと思っています」八月に行われた「おおの城まつり」の会場では、本番の勉強を兼ね、PRイベントを開催。工夫を凝らした内容が好評だった反面、タイムスケジュールの管理や役割分担の明確化など、いろいろな課題を学んだそうです。「この半年間で積み上げてきたものをたくさんの人に見てもらおうと、メンバー全員が意欲满满です。花火や風船飛ばし、電飾を使ったアート作品など、子どもからお年寄りまで楽しめる内容を考えています。今年の年越しは、ぜひ一緒にカウントダウンで盛り上がりましょう」と張り切る真柄さん。イベントは、十二月三十一日午後十一時から、ショッピングモールVIOの駐車場で行います。詳しい内容などがホームページで紹介されています。ぜひご覧ください。<http://www.mitene.or.jp/onakune/2004CD.htm>

おおのっこりぽーと!!

とびだせ! 阪谷たんけんたい

阪谷小学校



阪谷小学校では各学年が、自分たちの住んでいる地域をよく知ろうと、さまざまな活動に取り組んでいます。

その中で二年生は「阪谷の秘密を探そう」をテーマに、歩いて地域を学習する探検調査を行っています。

まずは一人ひとりが調べたい場所を探し、先生と一緒に紹介ビデオを作成。お互いにその内容を見せ合い、一学期は身近にある自然を中心に調べることになりました。

できるだけたくさん場所を調べようと考え、橋爪の「大石岩」や墓道の「お清水」など二十力所以上を回るコースを設定。自分たちの目でじっくり観察したほか、地元のお年寄りから、それぞれの場所にまつわる古い言い伝えなどを



を教えてくださいました。

特に不動堂にある高さ約五十センチのイチョウの木を調査した時は、その大きさに全員がびっくり。幹の回りで手をつないでみると、太さが約五センチあることがわかりました。

二学期、今度は少人数のグループに分かれて、学校周辺の商店や公共施設を訪問。興味を持った場所を繰り返し訪ね、働く人たちから仕事の知恵や工夫を学びました。

そして今月、一・二学期に学んだ内容をまとめ、学校に保護者を招いて発表。三学期は、より内容を充実して地域のことを学びたいと、みんな今から張り切っています。



紙芝居たっぷり 3 時間

国内を代表する紙芝居師・梅田佳声さんを招いて「大人のための紙芝居」が10月18日、図書館で行われました。演目は幻の名作といわれ全編で約3時間にも及ぶ「猫三味線」。会場に集まった約50人が、その独特の語りや演出を堪能しました。

SARS 備え搬送訓練

新型肺炎（SARS）発生の恐れが強まる冬に備え10月31日、患者の搬送訓練が行われました。訓練は市内の病院で患者が発生したとの想定で実施。防護服の着脱や患者を運ぶカプセル型台車を使った搬送などに取り組みました。



利用促進へ“車内表彰式”

「越美北線と乗合バス利用促進図画・ポスターコンクール」の表彰式が11月1日、越美北線の列車内で行われました。入賞作品は今後、列車やバスの車内に掲示され、利用促進に向けたPRなどに役立てられます。

五箇で実りのつどい

「食と手作りのつどい」が10月26日、五箇公民館で開かれました。会場にはとれたて野菜をはじめ、手作りこんにゃくや栗赤飯など旬の味覚がずらり。このほか、のっぺい汁やかぼちゃぜんざいの無料配布など、大勢の人たちが五箇の秋を楽しみました。



動物がたどった”ツゲの木” 植樹

大野青年会議所が、人が集まる場所を緑で飾ろうと、自然を生かしたトピアリー（造形物）を設置しました。市内3カ所に2体ずつ置かれた植物は、高さ約1.5m～1.5m。市の烏ウグイスや九頭竜にちなんで亀の形に整えられています。

話題の広場

話題の広場

さまざまな創作披露

11月1日～3日にかけて、大野市総合文化祭が開かれました。各会場で、作品の展示や舞台の発表などが行われ、たくさんの人が訪れました。



有終会館多目的ホールの作品展



武家屋敷旧内山家で行われた、大野アート・ウエーブの作品展

観光協会、元町会館へ移転

観光協会の事務所が平成大野屋から七間通りの元町会館へと移転し、11月11日に式典が行われました。今後まちなか観光の拠点として、観光案内をはじめ、特産品の販売や情報発信など、さらなる活動の展開が期待されます。



家庭での火災予防学ば
(大野地区婦人防火クラブ研修会 11月9日)

冬目前「火の用心」呼び掛け

秋の火災予防運動の一環として、幼年消防クラブのパレードや大野地区婦人防火クラブの研修などさまざまな行事が行われました。また、火災予防の啓発や特殊災害時に活躍する防火広報車が、大野地区消防本部へ新たに導入されました。



新しく配置された防火広報車



「火の用心」チラシで呼び掛け
(幼年消防クラブ防火パレード 11月7日)

身近な話題をお知らせください。

お知らせ

12月



フォレストタウン大野 宅地分譲中

市土地開発公社

所在地 中野・中荒井地係(北部第三土地区画整理事業施工区域内)

宅地面積 約765114坪

販売区画 12区画(先着順)

価格 1146万1千円～

1620万6千円

※上下水道負担金含む

申し込み・問い合わせ先

都市整備課住宅緑地係 ☎

66・1111内線355)

市営住宅の入居者募集

都市整備課

募集団地 西里団地

規格 3K風呂無・トイレ有

募集戸数 1戸

家賃 月額6700円～1万

12000円

資格 一定の収入基準以内で

住宅に困っている人

申込期限 12月15日(日)

冬の備えは大丈夫ですか？

雪に備える週間

12月1日～7日

快適な冬は一人ひとりの協力から。冬を迎えるにあたってのルールやマナーについて、みんなで話し合い、協力して雪対策を進めましょう。

国民年金の保険料は、翌月末までに納めることになっています。もし、納め忘れがあると、将来受け取る年金の額が少なくなるほか、老齢基礎年金や障害基礎年金、遺族基礎年金が受けられなくなるこ

きちんと納めましょう

国民年金保険料

市民課

その他 町家住宅も若干空き部屋あり

申し込み・問い合わせ先

都市整備課住宅緑地係 ☎

66・1111内線355)

償却資産の申告

1月30日までに

税務課

とがあります。きちんと納めて年金を受け取る権利を確保しましょう。保険料の納め忘れをなくするため、口座振替をご利用ください。申し込みは、口座がある市内の金融機関・農協・郵便局で、備え付けの申込書に必要事項を記入・押印し、窓口にて提出してください。

問い合わせ先 市民課年金係

☎66・1111内線456)

1月1日現在で所有する事業用償却資産に対して、固定資産税が課税されます。市内に該当する資産を保有もしくは貸し付けている法人や個人は、地方税法の定めにより申告することになっています。

対象となる資産は、法人税法または所得税法に基づく所得の計算上、減価償却費として損金または必要経費に算入される機械・器具・装置・備品・車両・運搬具・構築物などです。

期限の1月30日(金)までに必ず申告書を提出してください。提出・問い合わせ先 税務課

資産税係 ☎66・1111内線426)

66・1111

家庭用焼却炉は使用できません！

廃棄物処理基準の改正で、平成14年から焼却炉の構造基準が大幅に強化されました。従来から家庭用焼却炉は、この基準を満たしていないため、使用できません。野焼き行為は、絶対に止めましょう。

少しでもごみを減らす努力を

3Rはリデュース(Reduce)、リユース(Reuse)、リサイクル(Recycle)の3つの頭文字。「ごみゼロ社会」へ身近なところから取り組みましょう。

- 「リデュース」いろいろな方法でごみを減らす
- 「リユース」まだ使えるものは、繰り返し使う
- 「リサイクル」資源として使えるものは正しく処理を

どうしても不要なものについて、ステーションに出すようにしてください。皆さんの理解と協力をお願いします。

問い合わせ先 生活環境課 ☎66・1111内線463)

狩猟事故に注意！

県自然保護課

来年2月15日までは狩猟期間です。過去に県内でも銃や猟犬による事故が発生しています。期間中、野山へ出かける場合はご注意ください。

動物に間違われぬよう、目立つ色の服装を心掛ける

鈴やラジオを身に着け、人の存在を知らせる

わなを見つけても絶対に近づかない
問い合わせ先 県自然保護課
☎0776・20・0900)

県最低賃金

時間額で642円

福井労働局

最低賃金制は法律に基づき、使用者はその額以上を労働者に支払わなければならない。パート・アルバイト・年齢・性別を問わず、すべての労働者に適用されます。

時間額 642円(据え置き)

問い合わせ先 福井労働局賃金室 ☎0776・22・2691)

大野労働基準監督署 ☎66・38838)

悩みごとの相談は 人権擁護委員まで

12月4日から10日までは「人権週間」です。
人権擁護委員は、家庭内や近隣とのめめごと、不当な差別や嫌がらせ、いじめなどの相談に応じています。相談は無料で、相談者の秘密は固く守られます。

毎月第1・第3木曜日の午後1時30分から午後3時30分まで天神館で人権相談所を開設しています。気軽にご相談してください。



人権擁護委員

- 多田 正則 (伏石) ☎67・1491)
- 松田まつ枝 (要町) ☎66・0823)
- 堂東 昭子 (中野) ☎66・3710)
- 松田八重子 (城町) ☎66・5534)
- 上田 輝司 (森政領家) ☎65・1791)
- 廣瀬 円昌 (藤生) ☎65・4024) ※敬称略

屋根雪下ろし作業者 登録と紹介

総務課

屋根雪下ろしの作業者を紹介する窓口が、平成13年にハローワーク大野(大野公共職業安定所)から、市役所総務課へ変わりました。

市では、自力で屋根雪下ろしを行うことが困難な世帯を対象に、登録した作業者の紹介を行っています。

なお屋根雪下ろし作業は有料となります。

可能な人は登録を

屋根雪下ろしの作業が可

能な人は、総務課まで登録をお願いします(電話による登録可)

やむを得ない場合に紹介

どうしても自力で屋根雪

下ろしを行うことが困難な

人を対象に、登録している

作業者の紹介を行います

登録・問い合わせ先 総務課

行政係(☎66・11111内

線244)

各種教室の生徒募集

勤労青少年ホーム

●おせち料理教室

日時 12月15日(月)、19日(金)

午後7時～(いずれか1

回の参加可)

定員 15人

参加料 1回1000円程度

申込締切日 12月10日(水)

●お正月用フラワーアレンジメント教室

日時 12月26日(金)午後7時

30分

定員 15人

参加料 1500円

申込締切日 12月18日(木)

●リズムストレッチ教室

日時 平成16年1月7日

3月17日毎週水曜日午後

7時30分～9時(全10回)

定員 20人

参加料 無料

申込締切日 12月26日(金)

場所 勤労青少年ホーム

申し込み・問い合わせ先

勤労青少年ホーム(☎65・

7221)

春休み体験クルーズ

B & G 海洋センター

日程 平成16年3月27日(土)

4月1日(日)

行き先 東京都小笠原村父島

内容 洋上研修・寄港地活動

対象 小学5年生～中学3年生

参加料 8万円

申込締切日 12月26日(金)

申し込み・問い合わせ先

B & G 海洋センター(☎64・1311)

大人のための スキー教室

奥越高原青少年自然の家

日程 平成16年1月17日(土)

18日(日)(泊2日)

場所 六呂師高原スキー場

内容 スキー技術と指導方法

のクラス別研修(初心者・

初級者・中級者)

対象 県内在住の成人

参加料 5500円(リフト

代別途)

申込期間 12月10日(金)～25日(木)

申込方法 所定の用紙に必要

事項を記入し、郵便、ファ

クスまたはEメールにて

※用紙の請求は左記まで

申し込み・問い合わせ先

奥越高原青少年自然の家

〒912-0131 南六

呂師169-8(☎67・1

321 ㊟67・1721)

薬草風呂の 無料開放

日時 12月22日(月)
午後3時～8時
場所 市内公衆浴場6会場
市民課国保係

70歳以上の人が運転免許証を更新する場合、事前に自動車学校で高齢者講習を受ける必要があります。

現在、その高齢者講習が大変込み合っています。公安委員会から通知が届いたら、早めに講習の申し込み(電話予約可)を行ってください。

なお、更新は奥越運輸者教育センターで行っています。問い合わせ先 大野自動車学校(☎66・5050)

申し込みはお早めに 更新前の高齢者講習

各自動車学校

Eメールアドレス

okuetu@ain.pref.fukui.jp

工業統計調査 平成15年12月31日

ご協力をお願いします

12月31日は製造事業所を対象とした工業統計調査の日です。12月から来年1月にかけて、対象となる事業所に調査員が調査票を持って伺いますので、ご協力をお願いします。

経済産業省・福井県・大野市

市民のうごき

	11月1日現在	前月比	
世帯数	11,945世帯	+21世帯	
人口	39,785人	-10人	
内訳	男	19,017人	-11人
	女	20,768人	+1人
10月中の異動	転入	89人	出生 19人
	転出	74人	死亡 44人

市内の交通事故状況 (年頭からの計)

件数内訳	平成15年 10月末	平成14年 10月末	比較
総件数	585件	543件	+42件
人身事故	131件	150件	-19件
死者	2人	7人	-5人
傷者	191人	197人	-6人
物損事故	454件	393件	+61件

大野うごことこ ⑳

昼夜の気温差や土壌などの好条件で、味の良さに定評がある大野のそば。スターランドさかだにではその地元産の粉を使った、そば打ち体験を行っています。三人から予約ができ一回で約六人前を打つことができます。料金は材料代込みで千五百円、いかがですか。



編集後記

早いもので、もう市政十大二ユースの月。毎年のことながら、候補選びには本当に悩まされます。皆さんはどんな一年だったでしょうか。とりあえず私の締めは、カウントダウンイベントに参加し、たくさんの人と新年を迎えること。大みそか晴れますように(養)

発行 福井県大野市・編集 情報広報課広報広聴係 (☎0779・66・1111)



源平酒造株式会社 (要町一三十三)
本町通りと正膳町通りの角に位置。明治三十二年の大火後に建築されたもので、煙抜きの越屋根などが特徴的です。木製の看板と建物が調和し、美しい外観を形成しています。

景観特選おのの

平成13年度から市が認定している、将来に残していきたいと思う大野らしい建築物や自然などを紹介します。

大亀屋 (本町六一七七)
三番通りに面し、正膳町通りから南へ三軒目に位置しています。昭和三十年代に建てられたそう、凝った造りの木製看板が印象的な、大野の町家らしい建物です。



十二月を**餘月**ともいう。イラク戦争から開け、北朝鮮問題でもつれて、総選挙まで…など、今年もまた物情騒然と変動

のうちに、あと一カ月となった。来る年この先どうなっていくのやら▼気象異常だったけど、今秋も特産の里芋をたらふく、食い意地はっている手前、次は名物の蕎麦と先ごろ「走り蕎麦」を満腹、郷土の味覚を堪能した。もう後は年越し蕎麦だ。ツルツル食べつ、さて世の中や大野のことなど先行きつらつら考えてみる▼蕎麦は昔から食べられていたようだが、外蒙古・モンゴル草原が原産地。文献で現れるのが、中国・唐の白楽天の詩にあり、わが国では奈良朝に救荒食品として栽培されたともある。江戸期からは「蕎麦切り(き蕎麦)」というものが出来て下々賈い食う」と記され、代用食並みに広まった▼蕎麦談議は切りがなく、得てして手前みそになりがちなので、ここは効用を一つ。消化がよくないといわれるが、小麦粉と比べても差がなく、でんぷんの粒子が小さいのでむしろいい。出血を防ぐルチン物質が含まれ、血管を強化し動脈硬化の予防にも▼うまいものといえは里芋にしる蕎麦であれ、この地はまこと「美しい地」だ。そういう美しい土地柄を誇りとし、守り育てて広く伝えていくには、まずはPR。引つ込み思案のきらいある習性を修整していかねば、あしたの郷土づくりに向けて。「書齋より呼び出されし**晦日蕎麦(梧逸)**(武)