

# 広報 おおの



大野ええとこ

## “麻那姫像”映える

	ページ
真名川水辺の楽校基本計画...	2 ~ 4
県知事・県議会議員選挙.....	5
市役所の機構改革.....	6
市民のページ.....	10 ~ 11
話題の広場.....	12 ~ 13
お知らせ.....	14 ~ 15

URL <http://www.city.ono.fukui.jp/>  
E-MAIL [vamahiko@city.ono.fukui.in](mailto:vamahiko@city.ono.fukui.in)

平成15年(2003年)

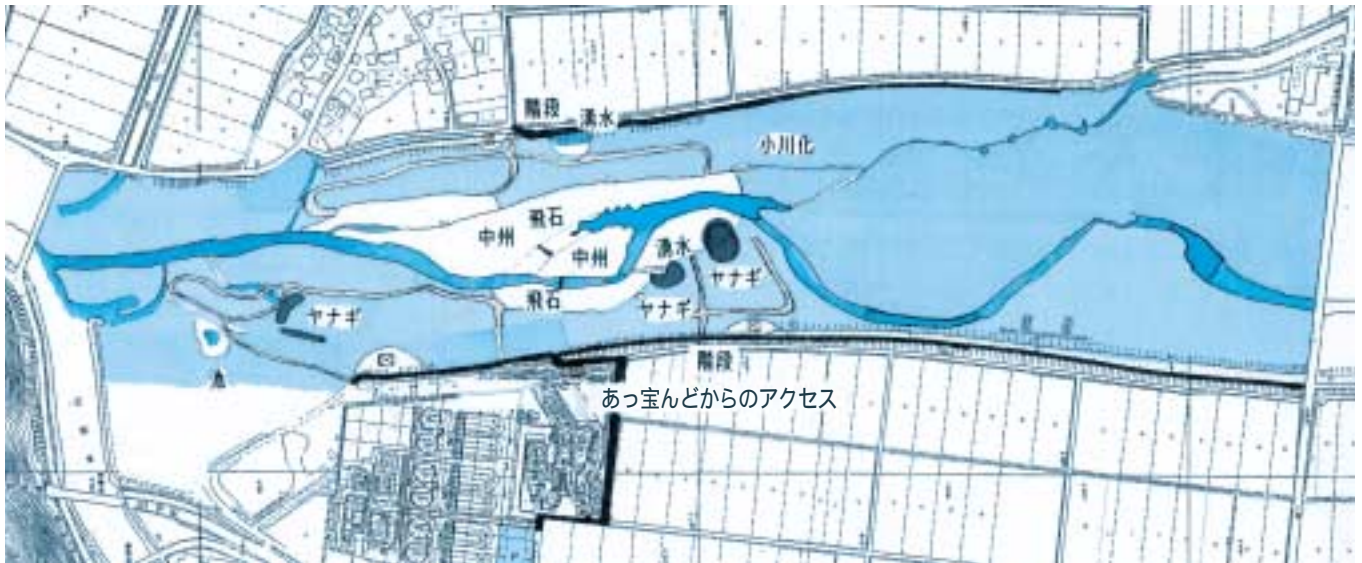
# 5月号

692

古紙配合率100%再生紙を使用しています

# 楽校基本計画

出会える安心な水辺～



## 真名川水辺の楽校 プロジェクト

近年、家庭や地域社会を取り巻く環境の変化や生活様式の変化などから、子どもたちが屋外で遊ぶことや集団で遊ぶことが減ってきているといわれています。

そのため国土交通省では、平成八年度から「水辺の楽校プロジェクト」として、子どもたちの水辺の遊びを支える地域連携体制の構築や自然環境あふれる安全な水辺の創出などを進めています。

真名川水辺の学校は平成十三年一月に、そのプロジェクトとして登録を受けました。

これは真名川の下流域に、野鳥をはじめ植生や魚類、昆虫など豊かな自然が残っていることや、これまでに「あっ宝んど」や「大野市下水処理センター」など水に関連する施設の整備を進めてきたことから、これら施設や隣接する河川敷を「水をテーマとした空間」として位置づけ、自然体験や学習ができる場として活用しようというものです。



のイメージ図



# 真名川水辺の

～子どもたちが自然と

## ■ 基本理念 ■

### ふるさとの川・真名川の 魅力ある水辺の復元

水辺：水域全体をいう

## ■ 基本的な考え方 ■

生物がすむ場にしよう  
ふれあう、遊ぶ、学ぶ、育てる場にしよう  
安心して豊かな場にしよう

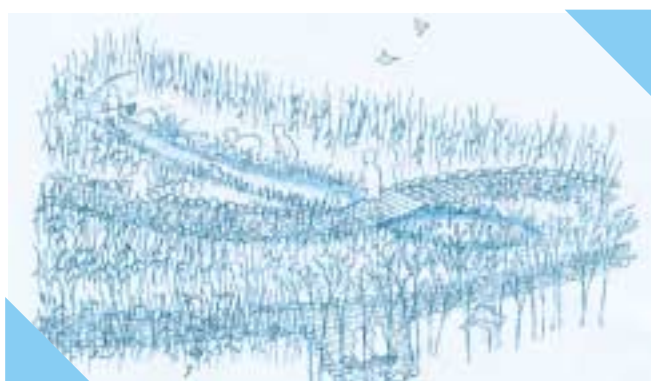
これらは現在の川に、人の手があまり加えられていなかったころと似た環境をつくることにより「人々の生活の中にある水辺」と「生物がすむ場所としての水辺」の両方についてバランスを保てる場所とすることを目指すものです。

そして人々が生活の場や学習の場として水辺に関わることにより、新たな環境観をはぐくむことも目的とするなど、真名川を新たな”ふるさとの川”にしていきたい、という考え方が基本方針の土台となっています。

基本計画の策定にあたり、学識経験者や学校関係者、地域の代表や行政関係者などで構成する「推進協議会」と「研究会」で、計画の土台となる考え方を次のようにまとめました。



整備ポイント



# 基本計画が目指す川

平常時



洪水時



平常時



洪水時



(現在)  
平常時 (整備後)  
洪水時 (整備後)  
平常時 (整備後)



## かつての川

ダムがそれほどなかったころ、たびたび起こる洪水によって河床がかく乱され、砂利土の河原となっていました。そのため厳しい環境に適応した特殊な植物しか育つことができませんでした。また洪水で砂利土が動くことにより瀬とふちがはっきりし、それぞれの環境に応じた多種多様な魚が育成していました。

## 現在の川

多くの治水・砂防ダムができ、洪水が起こらなくなりました。その結果ツルヨシやススキなどの植物が河床全面を覆うようになったほか、ヤナギが大きく育つようになりました。また水量の減少や河川の直線化などから川底の砂利土が動かなくなったため、瀬とふちがなくなり魚の種類や数が減少してしまいました。

## 目指す川

瀬とふちがはっきりし、アユやカジカなど多種多様な魚が育成する川を目指します。かつて洪水が起こったころにあった、砂利土の川原などを復元・維持し、川本来の自然を取り戻すことを目的としています。木を切り、草を刈ることにより、かつての貴重でかけがえのない生態系を復元しようというものです。

## 整備と管理

### 両面から実現へ

基本計画は「整備」と「マネジメント(管理)」の二計画で構成しています。

整備計画では瀬やふち・河原の復元をはじめ、観察場所や遊び場の創出など、河川の環境に関することが定められています。

またマネジメント計画では、イベントや体験学習の開催、周辺施設との連携などの利用に関する事、整

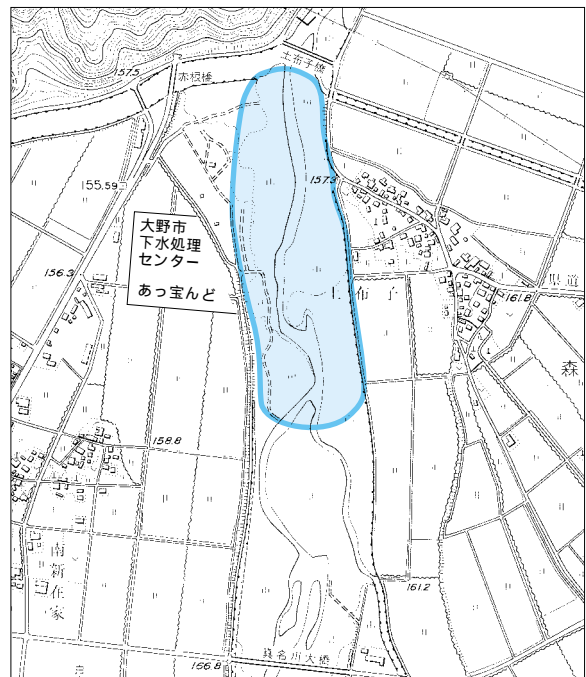
備した内容について、維持管理やモニタリング調査を行うことなどが定められています。

これらはハード・ソフトの両面から連携して、実現を目指すものです。

今後の整備や管理運営などについては、必要に応じた見直しを、繰り返し行いながら進めていきたいと考えています。

問い合わせ先

建設課河川係 (☎66・1111内線343)



「水辺の楽校」の対象区域

# 新知事に西川氏

県知事・県議会議員選挙

## 知事選候補者別得票数

当選  
 西川 一誠 245,538票  
 (内大野市分 9,715票)  
 高木 文堂 199,497票  
 (内大野市分 8,094票)  
 山川知一郎 16,643票  
 (内大野市分 474票)

## 選挙の記録

当日の有権者数 有効投票 18,283票  
 男 14,794人 無効投票 176票  
 女 16,528人 その他 0票  
 計 31,322人  
 投票者数と投票率  
 男 8,749人 (59.14%)  
 女 9,710人 (58.75%)  
 計 18,459人 (58.93%)



任期満了に伴う県知事・県議会議員選挙が四月十三日に行われました。

今回は四期知事を務めた栗田幸雄氏の引退を受け、新人三人が立候補。県政運営のあり方や改革の方向性などを問う選挙となりました。即日開票の結果、新知事に前副知事の西川一誠氏(無所属・58歳)が当選しました。今回の知事選における当市

の投票率は五八・九三%で、前回は二五・八七ポイント下回る結果となりました。

### 四十八年ぶり無投票

四月四日に告示された県議会議員選挙の大野市大野郡選挙区(定数2)は、山岸猛夫氏(自民・55歳)と山田庄司氏(無所属・66歳)が立候補。ほかに届け出がなく共に無投票で再選が決まりました。

## 専門部会による調査、研究結果を報告

《第3回大野市・和泉村任意合併協議会》

四月四日、有終会館で開かれた第三回任意合併協議会では、各専門部会で協議された調査、研究の結果について事務局から報告が行われました。

報告は、住民生活にかかわりの深いものを中心に二十六項目に集約されています。

これらは協議会での論議を経て、住民が「合併の是非」を判断するための具体的な協議資料となるものです。

### 重要項目は七点

報告では合併にかかわる重要な項目として次の七つを挙げています。

合併の方式(「新設合併」と「編入合併」)  
 合併の期日(新市として施行する日)  
 新市の名称  
 新市の事務所の位置(事務所の位置や行政組織、支所や出張所のあり方など)  
 財産の取り扱い(土地、建物、債権・債務など)

期の取り扱い(合併特例法の特例措置の適用など)  
 農業委員会の委員の定数および任期の取り扱い(合併特例法特例措置適用など)

またそのほかの項目として  
 ・行政組織の状況(事務組織および機構の取り扱い)  
 ・住民福祉などのサービス・負担の状況(税金、国民健康保険、介護保険、保育所や幼稚園、教育施策など)  
 ・生活基盤サービスの状況(医療体制、「こみ処理」、地域交通体制、除雪、水道、産業政策の状況など)

といった内容や公共施設、公共的団体に関するものなどが挙げられています。次回は、これらの重要項目や新しいまちづくり計画などについて話し合いが行われる予定です。問い合わせ先 大野市・和泉村任意合併協議会事務局(有終会館内) ☎66・1600  
<http://www.city.ono.fukui.jp/ga/peei/index.htm>

# 大野市行政機構図

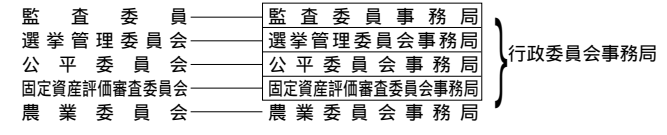
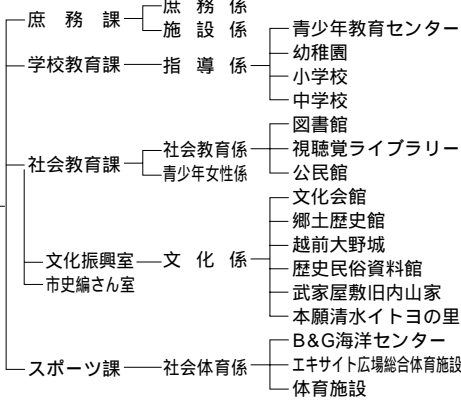
平成15年4月1日現在



## 市役所の機構 一部改革

### 事務効率化へ課の新設など

四月から市役所の機構を一部改革しました。市政の基本方針を迅速に反映するため秘書広報課と総合政策課の業務を統合した秘書政策課の新設や、市民との情報共有化を目指す情報広報課の新設を行いました。また社会福祉、児童福祉、高齢福祉を一体的に推進するため福祉課へ統合。農業政策方針をより明確にする農政課の設置や農林のハード事業を一体的に推進する林野耕地課の設置などを行いました。



# 人事異動

四月一日付けで総数百四十七人の人事異動を行いました(退職者六人含む)。内訳は、部長級一人、課長級十六人、課長補佐級二十二人、係長級二十七人、主査級十八人、一般職員三十九人、業務職員十八人で内新採用が五人です。

## 部長級

【教育委員会】 教育委員会事務局長(庶務課長事務取扱を解く)・大葎原勝一

幹線道路対策課長・嶋田康博

## 課長級

【市長部局】 総務部 秘書政策課長・松田勉 市町村合併対策室長(兼)大野市・和泉村任意合併協議会事務従事者・江波庄進 総務課長・下河育太 情報広報課長・石田光義 検査監理課長・大藤喜代治 市民福祉部 市民課長・篠原孝康 生活環境課長・井部淑子 福祉課長・岸山厚 産業経済部 農政課長(兼)六呂師堆肥センター所長・廣瀬吉隆 林野耕地課長・羽生達夫 商工観光課長(兼)産業文化展示館長・藤森勉 建設部 都市整備課長・辻忠信

【教育委員会】 庶務課長・前幸雄 スポーツ課長(兼)B&G海洋センター所長・中村浩一

【大野市社会福祉協議会へ派遣】 巻寄富美男

## 課長補佐級

【市長部局】 総務部 秘書政策課課長補佐秘書係長事務取扱(兼)市町村合併対策室次長・井川鋭子 税務課課長補佐(市民税・収税担当) 市民税係長事務取扱・小林育子 情報広報課課長補佐・澤田みち代 検査監理課課長補佐 佐検査監理係長事務取扱・南和弘 市民福祉部 市民課課長補佐年金係長事務取扱・寺本広子 福祉課課長補佐(社会福祉担当)・田中雄一郎

## 係長級

福祉課課長補佐(児童福祉担当)・石塚多鶴子 福祉課課長補佐(高齢福祉担当)・小倉敬一 北部保育園長・西比佐子 春日保育園長・清水真寿美 あかね保育園長・小池利恵子 産業経済部 農政課課長補佐(農業振興担当) 農業振興係長事務取扱・宮越剛生 林野耕地課課長補佐・佐子重夫 建設部 都市整備課課長補佐(計画係長事務取扱を解く)・朝日俊雄 水道課課長補佐業務係長事務取扱・佐々木巖

【教育委員会】 庶務課課長補佐(庶務係長事務取扱を解く)・篠田守一 社会教育課課長補佐・島田健一 文化振興室次長・清水清隆 乾側幼稚園教頭・出村初枝

【農業委員会】 事務局次長・東方嘉治

【大野市公共施設管理公社へ派遣】 四方一人

【市長部局】 総務部 秘書政策課政策係長(兼)市町村合併対策室合併対策係長・真田正幸 総務課行政係長・畑中六太郎 財政課管財係長・清水啓司 税務課収税係長・山田靖子 情報広報課情報管理係長・竹嶋能治 情報広報課広報広聴係長・斉藤嘉代 市民福祉部 福祉課社会福祉係長・小川市右卫門 福祉課高齢福祉係長・尾嶋里子 春日保育園指導係長・南居光枝 荒島保育園指導係長・安田江美子 六呂師保育園長・清水節子 六呂師保育園指導係長・山上一代 産業経済部 林野耕地課林政係長・脇本浩嗣 林野耕地課整備係長・林広二郎 商工観光課觀光係長・横井一博 建設部 建設課管理係長・山田一郎

【教育委員会】 庶務課係長・中村吉孝 学校教育課指導係長・山川龍一 社会教育課青少年女性係長・山田明美 富田公民館長および五箇公民館長・猪嶋久枝 阪谷公民館長・加藤正幸 図書館指導司書・岸田りえ子 図書館指導司書・山村和美 海洋センター指導育成士・前川孝志

【議会事務局】 議事調査係長・川端秀和



新採用職員に辞令交付

## 新採用

【市長部局】 総務部 庶務課・前塚佳見 情報広報課・北村邦裕 市民福祉部 あかね保育園・森岡真琴 建設部 建設課・木村泰啓

【業務職】 市民福祉部 清掃管理室・森廣重文

## 退職者(3月31日付)

【一般職】 永野サエ(北部) あかね・荒島保育園指導係(育士) 川村正子(建設課技師)

【業務職】 常見哲治(建設課) 山田政信(清掃管理室) 松田玲子(上庄小学校) 高畑明枝(下庄小学校)

## 乳幼児予防接種の変更



このほか平成十五年度から結核の予防接種であるBCGが、乳幼児期（四歳まで）に一回と変更になりました。こ

- ・通知が一度にまとめて届くようになる（下表参照）
- ・通知が届く年齢が早くなる
- ・年間通じて予防接種が受けられるようになる
- ・年間通じて予防接種が受けられるようになります。
- ・は次のとおりです。
- ・に生まれた子どもで、変更点は次のとおりです。
- ・は、平成十三年七月一日以降に生まれた子どもで、変更点は次のとおりです。

対象は平成13年7月以降に生まれた子

伝染病の流行を防ぐため、子どもを対象に市が行っている予防接種について、通知の届く年齢や接種期間などが一部変更となりました。ご注意ください。

		変更前	変更後
通知が届く年齢	三種混合	生後10カ月～1歳9カ月	生後3カ月になる翌月
	風疹（ふうしん）	生後2歳3カ月～3歳2カ月	
	麻疹（ましん）	生後1歳～1歳11カ月	
接種期間	三種混合	4月21日～1月31日	4月21日～3月31日
	風疹（ふうしん）	10月1日～1月31日	（ただし平成16年度からは4月1日～3月31日）
	麻疹（ましん）	10月1日～1月31日	
通知方法		対象月齢になった時点で、年1回、種別毎に通知	生後3カ月になる翌月に、全部の種別を冊子にして通知

### ～ちょっと気になる健康料理～

ブロッコリーとトマトのヨーグルトソース  
（エネルギー：50kcal 塩分：0.6g）

ヨーグルトソースでカルシウム量をアップ！カルシウムの吸収率がよい乳製品を食事に取り入れましょう。ブロッコリーは小さい房に分け、茎は食べやすいよう小さく切る。ゆでてからざるにあげ冷ましておく。トマトをくし型に切ります。キュウリはとげを取るように皮をむいて、斜めの輪切りにします。ヨーグルトソースの材料を混ぜ合わせます。器に彩りよく野菜を盛り付け、ヨーグルトソースをかけて出来上がり

材料（4人分）  
ブロッコリー・・・80g トマト・・・120g  
キュウリ・・・40g  
ヨーグルトソース  
プレーンヨーグルト・・・大さじ4  
マヨネーズ・・・大さじ1  
粒入りマスタード・・・大さじ1/2  
塩・・・少々  
コショウ・・・少々

メニュー考案：食生活改善推進員（若葉会）

### 注意！

冊子の通知（個別予防接種予診票つづり）は、平成13年7月1日生まれ以降の子どもに送ります。それ以前に生まれた子どもについては、変更前の通知を送ります。

生後3カ月を過ぎると、三種混合について予防接種の対象となるため通知が届きます。

しかしこのときは、麻疹（ましん）・風疹（ふうしん）・日本脳炎については、まだ対象となっておりません。対象年齢以前に予防接種を受けることがないよう注意して下さい。

予防接種を受け、免疫力を上げましょう。



伝染病は油断大敵！  
麻疹（ましん）や風疹（ふうしん）など、流行しているからといって、伝染病の予防接種を忘れていませんか。予防接種を受ける人が少なくなると、集団で予防する効果が薄れてしまいます。体調の良いときに計画的に

皆さんの健康づくりを後押しします・保健センター（☎65・7333）



# アドバイス

## 暮らしの

### 5月は消費者月間！



五月は「消費者月間」そして五月三十日は「消費者の日」。これは昭和四十三年五月三十日が消費者保護基本法が制定された日であることから定められたものです。この時期、消費者問題について理解を深めてもらおうと、全国各地でさまざまなイベントなどが行われます。

#### 消費者問題に

#### 日ごろから関心を

近年、経済社会の高度化や複雑化などから、私たち消費者を取り巻く環境は大きく変化しています。

特に携帯電話やインターネットの普及により、以前では考えられなかった、多くの選択肢が与えられるようになりました。

しかしそれと同時に、そのたくさんの方々の選択から自分自身で判断し、行動することが求められています。

インターネット関連をはじめ、訪問販売など契約に関するトラブルの増加や、食品の安全性に関する問題など、暮らしの安全・安心にかかわる出来事は身近なところで起こっています。

日ごろから、身近な暮らしで起こる消費者問題などについて関心を持ち、かしこい消費者を目指しましょう。

#### 製品に関すること

製品には、表示されていないと商品が販売することができない「義務マーク」や「任意マーク」をはじめ、損害賠償制度がある商品のマークなどがあります。商品を選ぶ基準に利用しましょう。また最近では、環境に配慮された商品であることを示す「エコマーク」などもあります。商品を選ぶ際の参考にしてください。

参考：国民生活センター「くらしの豆知識」  
<http://www.kokusen.go.jp/mame/index.html>

#### 契約に関すること

悪質商法に限らず、世の中は契約でいっぱい。書面を確認したり、納得出来ないことについては分かるまで説明を求めたりと、慎重に行うことが大切です。

もしもトラブルに遭った場合は、すぐに消費者センターへ相談しましょう。

相談先：大野市消費者相談センター  
(☎66・1111内線464：午前8時30分～午後5時)  
参考：国民生活センターのホームページ  
<http://www.kokusen.go.jp/>

#### 環境に関すること

毎日の生活の中で、自分にできる省エネやリサイクルについて実践し、循環型社会へ協力しましょう。

参考：省エネルギーセンターのホームページ  
<http://www.eccj.or.jp/>

#### 食品に関すること

食品には、いろいろな表示があります。国や自治体で作ったマークや、アレルギー表示などの法律で定められた表示など、消費者が選びやすいようさまざまな工夫が行われています。このような食品情報を見て、自分の生活に合ったものを選びましょう。

相談先：食品表示110番  
(☎0776・36・1790：午前8時30分～午後5時)  
参考：農林水産省のホームページ  
<http://www.matt.go.jp/>

買い物には  
マイバックを  
持参しましょう！



消費生活に関するご相談は消費者相談センターへ☎66・1111 内線464 (市役所生活環境課)

# ぐるーぷ登場

## 大野高校郷土芸能部

今年の八月に福井県で、全国から高校生が集まって芸術や文化活動などを通じ交流の輪を広げる「全国高校総合文化祭」が開かれます。

その文化祭の伝承芸能部門で、五箇地区に伝わる県の無形文化財である「神子（かこ）踊」を披露しようと、大野高校の郷土芸能部が、保存会の人を指導に招き、けいこに取り組んでいます。

郷土芸能部は、市内に伝わる踊りや歌、三味線などの保存や継承を行おうと昨年五月に発足。現在、二十一人が参加し、週一回のペースで活動しています。

「初めて神子踊を習ったとき、優美でやさしい動きにすごく魅力を感じました。今までに踊ったことの無い動きが新鮮で、早く覚えようと家に

帰ってからも練習を繰り返しました」とマネージャーの伊藤利奈さん。

昨年の十一月、武生市で開かれた「全国高校総合文化祭」のプレ総会開会式では、そろいの衣装にすげ笠（かさ）姿で扇子を振りかざす正調の踊りを披露。本番よりひと足早く、「神子踊」の魅力をアピールしました。

「当日は、見ている人たちに私たちの楽しさが伝わるような踊りを披露したいと思います。このような活動を通して、一人でも多くの方が伝統芸能に興味を持ってもらえるとうれし



いですね」と部長の山田幸子さんも意欲満々。本番に向け、取り組んでいます。

製造から廃棄まで生産者にも責任

最近「拡大生産者責任」という耳慣れない言葉を聞くようになりました。これは生産者（メーカー）には、製品を作った販売するだけでなく、製品が捨てられ、処理・リサイクルされる段階まで責任があるという考えです。

この考え方は、廃棄されごみとなった製品のリサイクルや処理・処分にかかる費用を生産者が負担することになるため、価格への費用上乗せなどが予想されます。

しかし同時に生産時からリサイクルを考慮した製品や、処理・処分時に環境にやさしい製品の開発など、より効率的で低コストな廃棄物処理なども期待されます。

現在行われている「家電リサイクル法」のほか、自動車やパソコンなど、今後さまざま

排出方法（三通り）

- 郵便局で家電リサイクル券を購入し、家電運搬許可業者に依頼
- 郵便局で家電リサイクル券を購入し、指定取引場所（福井市）へ持ち込み
- 電気小売店に依頼する（リサイクル券と運搬の料金が必要）

リサイクル券の料金（税別）

- テレビ 2,700円
- 冷蔵庫 4,600円
- 洗濯機 2,400円
- エアコン 3,500円

循環型社会を実現し、地球にやさしく生活しましょう。

問い合わせ先 クリーンセンター（☎65・6120）

# 市民のページ



豊作祈り舞

「広報おの」では、皆さんの活動や意見など、さまざまな内容を募集しています。あなたも紙面に参加しませんか。

〒912-8666 大野市天神町1-1 市役所情報広報課広報広聴係（☎66・1111）  
yamabiko@city.ono.fukui.jp

# ちょっとおしえて

ごみ？ゴミ？

本格的な循環型社会へ  
～拡大生産者責任～

まな分野で、生産者によるリサイクルという方式の導入が考えられ、その費用については、最終的に製品を利用する人の負担となります。

家電リサイクル法のおさらい

制度が始まってから二年。ここでもう一度内容を確認してみましよう。

対象

テレビ、冷蔵庫、洗濯機、エアコンの家電四品目

# よんでみねの 図書館の本



## 『遊山』

正津 勉著 思潮社刊

今回は、本市出身の詩人が書いた本を紹介します。

遊ぶ山と書いて『遊山(ゆうざん)』と付けられたタイトルのとおり、荒島岳や白山など地元の山から白馬岳などの県外の山まで、全国の山々に登って感じたことなどが詩に書かれています。

かつて一緒に登山した亡き友を思い書いたものや、遠い夏の日に故郷の九頭竜峽谷で遊んだことを思い出しながら書いたものなど、二十二の散文詩から、山を思う作者の気持ちが伝わってきます。

# こんにちは

石田正寛さんは、四月から二年間、国際協力事業団（JICA）のシニア海外ボランティアの一人として、インドネシアに赴任しています。このシニア海外ボランティアは四十歳から六十九歳までの人が、開発途上の国や地域に赴任し、農林水産業や保健をはじめ、医療やエネルギー



## インドネシアで牛乳製造を指導 石田正寛さん（六十歳・吉）

などさまざまな分野で、それまでに学んだ幅広い技術・知識・経験を生かし人材育成などを行うものです。

石田さんは、約四十年間にわたり、県外にある乳製品の製造会社に勤務。平成十二年に会社を退職し大野に帰郷しました。

しかし、それまでに全国の牧場を訪ね歩いて牛乳の品質向上に努めてきた経験を、何とか必要とされている国で生かせないだろうかと語学の勉強を続け、海外ボランティアに合格しました。現地では、牛乳の製造工場に勤務し、品質検査の方法や施設の衛生管理などについて指導を行う予定です。

インドネシアは年間の平均気温が二十七度もある熱帯性特有の気候や衛生など環境面から、市販されている乳製品のほとんどが粉ミルクや砂糖を加えた加工乳で、日本で一般的に売られている熱処理されただけの牛乳は、あまり普及していないそうです。

「牛乳はタンパク質やミネラル、ビタミンなどを豊富に含んだ栄養価の高いもので、いわば神様が人間に与えてくれた最高の飲み物であると言えると思います。この神様からの恵みを一日でも早く、現地の人たちが安心して味わえるようがんばってきます」と赴任にあたっての意気込みを話してくれました。

## おおのっころぽーと!!

大野のお菓子は日本一!

有終西小学校5年生



有終西小学校の五年生が、昨年の総合的な学習の時間で「けんけら」など大野のお菓子(和菓子)について調査を行いました。これは三年生で調べた「地域の良いところ」から「お菓子」に注目。四年生の一年間でおいしいお菓子の秘密を探り「地域のよさ」をたっぷり味わおうということになりました。

まず最初、市内にある和菓子のお店や種類、値段などについて調査を行いました。その中から一人が一つずつお気に入りを選び、その選んだお菓子ごとにグループを作つて、材料や作り方、工夫している点などについて、直接お店の人に聞きました。その内容を基に、いよいよ和菓子作りに挑戦。これまで

に調査したことやお店の人が教えてもらったことを参考に三種類のお菓子を完成し、みんなで試食しながら体験して分かったこと、工夫する点などについて話し合いました。今度は、自分たちが調べた内容について広く知ってもらおうと、大野に来ている中国の人を招き「お菓子パーティー」を開催。当日は、お店に出かけて直接手ほどきを受けながら作るグループと学校で作るグループとで四種類、約九十人分のお菓子を完成、みんなで味わいました。

五年生となった今年、また新たなテーマにチャレンジするそうです。

## そば愛好会誕生

スターランドさかだにを拠点に気楽にそば打ちなどを楽しもうと3月15日「スターランドそば愛好会」が設立大会を開きました。今後、研修や視察をはじめソバ栽培など、いろいろな活動に取り組むそうです。



## 自然保護センター展示替え

県自然保護センターの展示が大幅にリニューアルされ、3月18日から一般公開が始まりました。大正時代の田んぼや刈込池周辺などを再現した模型や、カモンカやキツネのはく製など、よりいっそう興味を持って学べる内容となりました。

## 駅前にやすらぎ空間

JR越前大野駅前に「やすらぎ空間」が完成し、4月11日落成式が行われました。構造は木造かわらぶきの平家建てで、総事業費は1千6百万円。公共交通機関を利用し、当市を訪れる人たちへの玄関口やまちなか観光の起点としての役割が期待されます。



## 下水処理センター供用開始

平成10年度から建設を進めている大野市下水処理センターの一部が完成し供用が始まりました。今回完成したのは管理棟や微生物で汚水を処理する施設、最終沈殿池などです。3月28日には地元関係者など約60人が出席し通水式が行われました。

## 中休ふれあい会館落成

4月20日、中休ふれあい会館が落成しました。鉄骨平家建ての建物は、面積約248平方メートル、総事業費は約3千3百万円です。今後、地域の会合や研修など、むらづくりの拠点として利用されます。



# 話題の広場

# 話題の広場

## 「紫水の郷」新拠点オープン

社会福祉法人「紫水の郷」が中野で建設を進めていた精神障害者の社会復帰施設が完成し4月10日、竣工式などが行われました。鉄骨2階建てで述べ面積は694平方メートル。通所授産施設「フレンドリーぶな」と地域生活支援センター「おくえつ」を併設しています。



## アートウエーブ作品設置

4月5日、図書館前の池に「大野アートウエーブ」で作られたガラスの作品が設置されました。このほか木で作られた造形作品を下据の白山神社に設置。残りの作品は本願清水イトヨの里に設置される予定です。



## 郵便局と情報提携

市と市内3つの郵便局が3月26日、情報提供に関する業務委託契約を結びました。契約したのは集配業務を行う大野・阪谷・上庄の郵便局です。今後、独り暮らしのお年寄りに異常があった場合や不法投棄物を発見した場合などに市へ情報提供を行います。



## 福祉施設で生演奏

京都市交響楽団の奏者が、市内の福祉施設3カ所でミニコンサートを行いました。これは市内のバイオリニスト松谷由美さんが同楽団に所属していることが縁で実現。「赤とんぼ」「花」など名曲の数々が披露されると、お年寄りたちがうっとりとして耳を傾けていました。

身近な話題をお知らせください。

# お知らせ 5月



## 平成15年度の各種助成

生活環境課

越美北線の乗車券・回数券  
対象 越前大野駅で回数券を  
購入、または5人以上の団  
体で乗車券を購入した市民  
助成額

・回数券 利用区間の回数券  
購入費の3割  
・団体（5人以上）の場合  
利用区間の運賃の5割  
申請

・回数券 購入日より1年以  
内に購入した回数券の最  
終券（表紙）を提示して  
申請  
・団体（5人以上）の場合  
越前大野駅で発行される

## 図書館 5月から 全館禁煙

ご協力ください

証明書を提示して申請  
証明書の発行で駅の窓口  
が込み合うことがあります。  
乗車券はなるべく前  
日までに購入しましょう  
申請受付時間 午前9時か  
ら 午後2時まで

越美北線乗車20ポイントで  
あつ宝んどの入場券を交付  
越美北線利用促進に向け、  
4月1日から普通乗車券での  
利用を対象にポイントカード  
を発行しています。

ポイントとは、  
・市内の駅から福井駅までの  
区間を乗車したとき  
・福井駅から市内の駅まで乗  
車したとき

それぞれ1ポイント。  
20ポイントで、あつ宝ん  
ど入場券（プリペイドカード）  
3千円分を交付します。  
ポイントカードは越前大野  
駅の窓口で発行しています。  
ぜひご利用ください。  
対象 越美北線を普通乗車券  
で利用した市民

申請方法 20ポイントを達成  
したポイントカードと印鑑  
を持参し申請先まで

低公害車の購入  
対象者 燃料消費の少ない低  
公害車（ハイブリッド車）  
を市内で購入し、新車登録  
した市民、または市内で事  
業を営んでいる法人

助成額 1台につき20万円  
申請 新車登録後30日以内に  
申請書に自動車検査証・請  
求書または契約書の写し・  
市税の納税証明書・住民票  
または登記簿謄本などの必  
要書類を添えて申請

ほかに「古紙回収団体補  
助」「地下水再利用施設等  
補助」など各種助成があり  
ます。詳しい内容について  
は問い合わせください。  
申請・問い合わせ先 生活  
環境課（☎66・1111内  
線463）

## 児童手当 忘れずに手続きを

福祉課

支給の対象 義務教育就学前  
の児童を養育している人  
手当の額（月額）  
第1・2子 5千円  
第3子以降 1万円

支給の時期 請求した日が属  
する月の翌月から開始され  
る月分で終わります。  
支給月は2・6・10月で  
4カ月分ずつの振り込みと  
なります。

## 子育て交流ひろばで働きませんか

7月から市内量販店内で、子育て中の親子などが気軽に集いあえる「子育て交流ひろば」を開設する予定です。その「ひろば」の運営などに携わる人を募集します。受験資格などは特にありませんが、20歳～60歳ぐらいで、保育士または幼稚園・小学校・中学校・高等学校などの教諭となる資格がある人が望ましいと考えています。

募集人員 数人程度  
業務内容 「ひろば」の運営に関すること  
申し込み方法 履歴書（市販のものに必要な事項を記入）に資格証などのコピーを添え、直接または郵送で提出  
申込期間 5月6日（火）～19日（月）（当日消印有効）  
その他 詳細については別途通知  
申し込み・問い合わせ先  
福祉課児童福祉係（☎66・1111内線474）

所得要件 支給を受ける要件  
に所得制限があります。こ  
の所得制限額は、年金の種  
別や税法上の扶養親族数な  
どで変わります。  
前年度に請求却下となつ  
た場合でも、認定される場  
合がありますので、5月に  
再請求手続きすることを  
勧めます。  
児童手当現況届 すでに手  
当を受けている場合、毎  
年6月中に次の書類を提出  
する必要があります。提出  
しない場合、6月分以降の  
支給が停止されます。  
・6月1日の状況記載届  
・年金加入証明書（受給者  
がサラリーマンなど被用  
者の場合）  
・前住所地の所得証明（1  
月1日に市内に住所がな  
かった場合）  
支給を受けている人が所得  
税にかかる更正の結果、所  
得額や扶養親族などに変更  
があった場合、所得要件を  
満たさなくなることがあり  
ます。この場合、支給済み  
の児童手当の返還が必要に  
なることがあります。  
届け出・問い合わせ先 福  
祉課児童福祉係（☎66・  
1111内線475）

軽自動車税の減免対象となる障害

障害の区分		障害の等級
身 体 障 害 者	視覚障害	1級～3級、4級の1
	聴覚障害	2級、3級
	平衡機能障害	3級
	音声機能障害	3級 <small>(喉頭摘出による音声機能障害がある場合に限る)</small>
	上肢不自由	1級、2級の1・2
	下肢不自由	1級～6級
	体幹機能障害	1級～3級、5級
	乳幼児期以前の非進行性脳病変による運動機能障害	1級、2級 <small>1上肢のみに運動機能障害がある場合を除く)</small>
	上肢不自由	1級～6級
	移動機能	1級～6級
	心臓機能障害	1級、3級
	腎臓機能障害	1級、3級
	呼吸器機能障害	1級、3級
ヒト免疫不全ウイルスによる免疫機能障害	1級～3級	
膀胱・小腸・直腸機能障害	1級、3級	
知的障害者	療育手帳(A)	
精神障害者	精神障害者福祉手帳1級	

いずれも本人が運転する場合です。生計同一者および常時介護者が運転する場合は、対象となる等級が若干異なります。

軽自動車税の減免

税務課

左の表のような障害を持つ人が、仕事や通院などで軽自動車(二輪含む)を使う場合、軽自動車税が免除されます。ただし、次の場合は免除されません。

車検証所有者欄の使用者氏名が、該当者本人(18歳未満の場合)は生計を同じくする人の氏名)になつていないとき  
すでに、普通自動車税などの減免を受けているとき  
持参品 印鑑・障害者手帳・精神障害者福祉手帳・運転

薬草風呂の無料開放

日時 6月5日(土)  
午後3時～8時  
場所 市内公衆浴場6会場  
市民課国保係

免許証

申請期限 5月26日(月)  
その他 身体障害者のために改造された軽自動車についても免除の対象となる場合があります。詳しくは問い合わせ先まで。

申請・問い合わせ先 税務課  
課税係(☎66・1111)  
内線422)

市営住宅の入居者募集

都市整備課

募集団地 西里団地  
規格 3K風呂無・トイレ有  
募集戸数 1戸  
資格 一定の収入基準以内で住宅に困っている人  
家賃 月額6700円～1万1200円

放課後児童クラブ

福祉課

各児童センターで、放課後に小学校低学年の児童を預かる「放課後児童クラブ」を開設しています。

放課後児童クラブ  
日時 毎週月～金曜日・下校時～午後5時まで(希望者は午後6時まで)  
利用料 月額4500円(おやつ代2000円含む)

申し込み方法 福祉課、児童センターにある申込書にて児童センター  
開館時間 月～金曜日の午後0時～6時(土曜日、春・夏休み期間中の月～金曜日は午前8時30分～午後6時)

休館日 毎週日曜日、休日  
12月29日(翌年1月3日)  
問い合わせ先 福祉課児童福祉係(☎66・1111)  
内線475)

老齢基礎年金繰り上げ請求は慎重に

市民課

国民年金は通常、65歳から受けられるようになりますが、繰り上げ請求で60歳から受け取ることが出来ます。ただし、次のことに注意が必要です。

- ・年金額が請求した年齢時の支給率に応じて減額されます。支給率は65歳以降も引き上げられません
- ・本人または家族が、国民年金から出されているほかの給付が受けられなくなる場合があります
- ・遺族年金を受けられるようになって、65歳までは老齢基礎年金か遺族年金のどちらか一方を選択することになります
- ・任意加入や保険料の追納などができません
- ・老齢厚生(共済)年金が65歳まで、一部または全部について支給が停止されます
- ・年金は請求した翌月分から支給。繰り上げ請求後の取

り消しはできません。  
問い合わせ先 市民課年金係  
(☎66・1111)内線455)

いきいき消費者フェスティバル2003

生活環境課

日時 5月30日(金)午後1時～4時  
31日(土)午前10時～午後4時

講演会 30日(金)午後一時30分～講師・辰巳清さん  
演題「豊かな時代のものの買い方」  
場所 県民会館(福井市)  
30日(金)の午前11時45分に市役所から送迎バスを運行します(先着30人)。希望する場合は申し込みください。

歯の健康ひろば

保健センター

日時 6月7日(土)午後1時30分～4時30分

内容 フッ素塗布ほか  
対象 3歳以上  
場所 保健センター  
参加料 無料  
主催 大野市歯科医師会  
問い合わせ先 保健センター  
(☎65・7333)

## 市民のうごき

	4月1日現在	前月比
世帯数	11,919世帯	- 12世帯
人口	39,917人	- 138人
内訳	男	19,098人
	女	20,819人
3月中の異動	転入	139人
	転出	264人
	出生	18人
	死亡	31人

## 市内の交通事故状況 (年頭からの計)

件数内訳	平成15年 3月末	平成14年 3月末	比較
総件数	191件	183件	+ 8件
人身事故	36件	46件	- 10件
死者	1人	3人	- 2人
傷者	56人	49人	+ 7人
物損事故	155件	137件	+ 18件

麻那姫像は、平成四年、下若生子の麻那姫湖青少年旅行村「春の里」に建てられました。三・五〇の青銅製で台座まで含めた高さは約六〇です。真名川という川の名前は、日照りから村を救うため竜神に身をささげたという麻那姫の伝説が由来だと言われています。

### 表紙のことは

四月から新しく広報を担当します。写真の撮影や原稿の取材・編集など初めての経験に戸惑いの連続。不安と期待の入り交じった毎日を過ごしています。でも目指すは、親しまれ分りやすい内容。取材でお会いした際には、どうぞよろしくお願いします(竹)

### 編集後記

四月から新しく広報を担当します。写真の撮影や原稿の取材・編集など初めての経験に戸惑いの連続。不安と期待の入り交じった毎日を過ごしています。でも目指すは、親しまれ分りやすい内容。取材でお会いした際には、どうぞよろしくお願いします(竹)



布川博雄氏宅(元町五 一二一)  
七間通りに面し、一番通りから三番通りの間に位置しています。明治三十二年大火の後、建築され正面の木格子や広い間口、太い登梁やそで壁などが特徴的な建物です。

## 景観特選おの

平成13年度から市が認定している、将来に残していきたいと思う大野らしい建築物や自然などを紹介します。

やなぎや薬局(元町七 一三三)  
三番通りと七間通りの角。城下町の雰囲気や伝統的な「七間朝市」の景色に配慮し、百年以上前に建てられた商屋を当時の面影を残しながら改築されました。



「こいのぼりのおなかには何が入っているの」「きつと、春風さんがお昼寝してるのよ」風薫る五月。子どもたちと交

わした会話がふつとよみがえってくる。

野に山に新緑したたる好季節である。澄んだ空に凜とそびえる荒島岳。青い空や若葉萌える山々を映す清らかな真名の流れ。朝市には山菜やタケノコが所狭しと並び、城下は行楽客で大にぎわい。ふるさととは旬の彩り満載である。しかしその一方、田植え時期を迎えた農家は深刻である。地球温暖化の影響で平均気温が上昇し、近年では「高温登熟」による米の品質低下が問題となっている。これを回避するため適期適正の田植えで健苗育成の徹底を図ろうと、大型連休以降の「遅植え」が重視され始めた。毎年、連休を利用して田植えを見込んでいた兼業農家にとっては頭の痛い問題。生態系が壊れてきている現状がここにある。最近見た映画の話、ある事情により東京から信州へ移り住んだ夫婦の物語。その中で北信濃の自然の豊かさや細やかな感情、自然に溶け合うように質素に謙虚に生きる山里の人々の姿が生きて描かれていた。まさに天地有情。自然には四季折々の中で喜怒哀楽の感情があり、人間などその一点景にすぎないことを思い知らされた。「山あれば山を観る/雨の日は雨を聴く/春夏秋冬/あしたもよろし/ゆうべもよろし」映画の中で使われていた「山頭火」の詩が胸に迫ってくる(羽)