

広報

# おおの



# 11月号

平成28年(2016年) NO.857

## 目次

- P2 総合戦略取り組み状況
- P4 ポスターコンクール
- P5 秋のイベント情報
- P6 認定こども園・保育園・幼稚園  
の入園募集開始
- P8 ふるさと納税 ほか
- P9 育てよう大野っ子
- P13 市の財政状況 ほか
- P14 人事行政運営状況

## 今月の表紙

### 私のヨ・サ・コ・イ

10月2日に上庄地区にあるB&G海洋センターで「麻那姫感謝祭」が開催されました。感謝祭では、上庄保育園の園児たちが練習を重ねた「ヨサコイ麻那姫」を披露。園児たちの一生懸命なダンスに来場者は楽しそうに見入っていました。

## ご意見は「やまびこ」へ

市政へのご意見などは、「市民提案箱やまびこ」や「電子メールやまびこ」へお寄せください。

電子メールアドレス  
yamabiko@city.fukui-ono.lg.jp



## 今月の国民の祝日

国旗を掲げましょう

3日 文化の日  
23日 勤労感謝の日

## 市ホームページ

<http://www.city.ono.fukui.jp/>

※スマートフォンから  
も見るができます





# 大野市

# 総合戦略

## 総合戦略とは

大野市における最上位の計画である第五次大野市総合計画との整合性を図りながら、人口減少対策や地方創生に的を絞り、戦略的に取り組んでいくことを目的とした計画です。対象期間は、平成27年度から平成31年度までの5年間です。

平成20年頃から全国的に人口減少時代が到来し、今後、さらなる人口減少の加速化が懸念されています。本市においても、人口減少や少子化・高齢化の進行に伴い地域コミュニティの存続が危ぶまれています。

人口減少を食い止めるためには、「まちごと」「しごと」の創生を図って、「しごと」が「ひと」を呼び、「ひと」が「しごと」を呼び込む好循環を確立して、その好循環を支える「まち」に活力を取り戻すことが必要です。

そのため、本市では、議会の代表をはじめ、産、官、学、金融機関、労働団体、メディア、女性、若者、高齢者など各界各層の人たちと連携し、現状や課題などを分析します。そして、目指すべき4つの施策の方向性に基づき各種事業に取り組んでいます。

KPI…重要業績評価指標の略。組織(市)が目的(人口減少対策)を達成するための過程を計測するための目標のことです

## KPI達成状況

基本目標	数値目標指標	平成26年度 基準数値	平成27年度 実績	平成31年度 目標数値
	新規企業誘致による雇用創出数	—	21人	50人
一般職業紹介による就職率	50.22%	53.68%	52.75%	

基本目標	数値目標指標	平成26年度 基準数値	平成27年度 実績	平成31年度 目標数値
	観光入込客数	193万人	207万人	210万人
地域ブランド調査による大野市の魅力度	829位	533位	400位以内	

基本目標	数値目標指標	平成26年度 基準数値	平成27年度 実績	平成31年度 目標数値
	合計特殊出生率	1.62	1.54 (*)	1.66
婚姻率(人口1000人当たりの婚姻件数)	3.9	3.3	4.3	

※当該年の合計特殊出生率は、翌年12月に確定するため、本市の独自算出による暫定数値を掲載しています

基本目標	数値目標指標	平成26年度 基準数値	平成27年度 実績	平成31年度 目標数値
	市民の名水・御清水を大野市の誇り・象徴と考える人の割合	86.4%	— (*)	90%
自主防災組織の結成率	93%	93%	99%	

※平成31年度にアンケート調査を実施する予定です

## 平成27年度の取り組み状況まとめ

大野市総合戦略の1年目の取り組み状況について、4つの施策の方向性ごとに主な事業と、重要業績評価指標(KPI)を報告します。  
企画財政課(64・48026)





農林業の維持・発展

安定した雇用を創出する



新しいひとの流れをつくる

良縁の樹イルミネーション



保育園での子育て支援

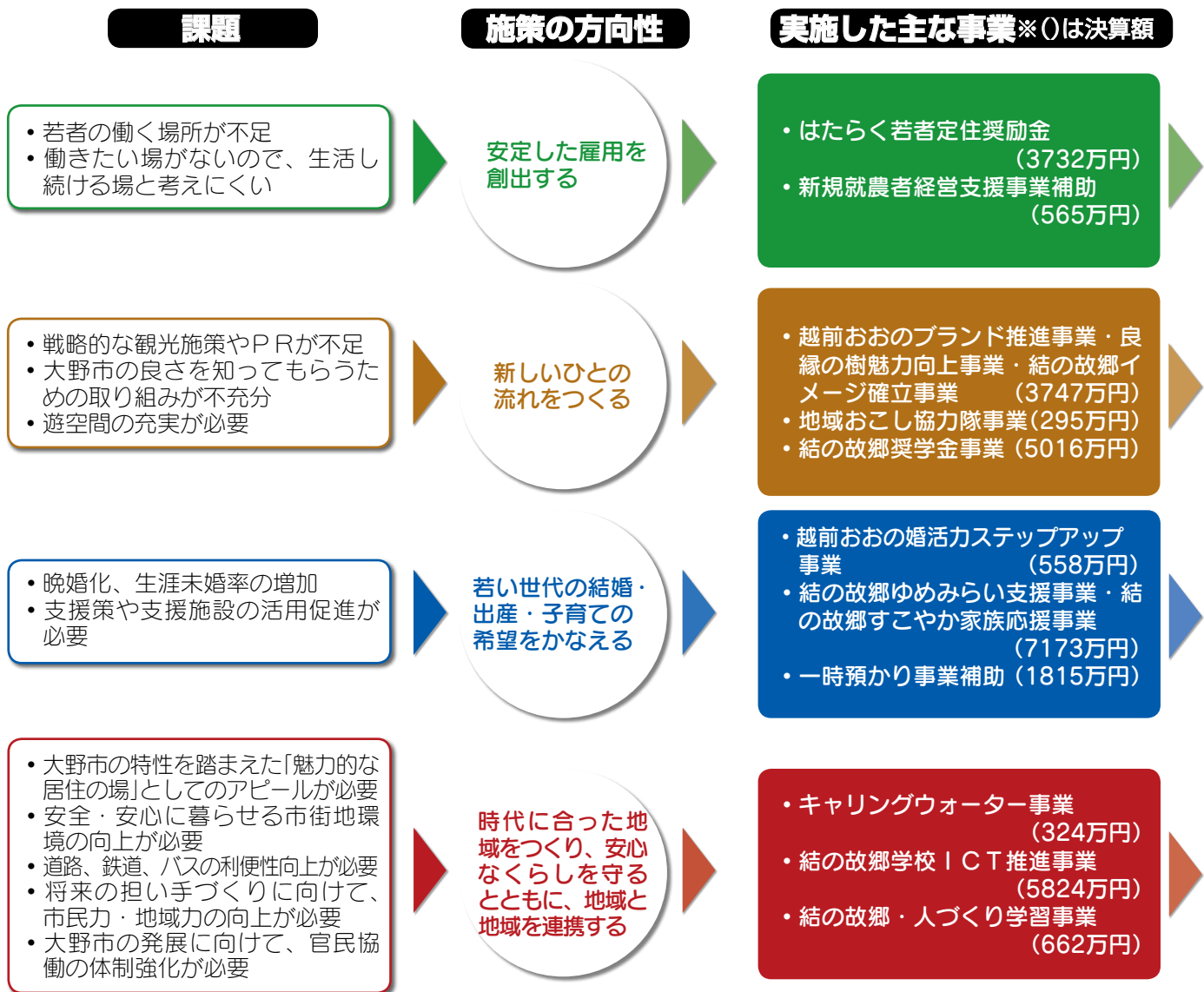
若い世代の結婚・出産・子育ての希望をかなえる



時代に合った地域をつくり、安心なくらしを守るとともに、地域と地域を連携する

水への恩返し Carrying Water Project タウンミーティング

総合戦略における目指すべき方向性と平成27年度の実績





# ポスターコンクール入賞者発表

## 市防火ポスター

市防火ポスターコンクールは、市内の小中学校から818点の応募があり、9月14日に審査会を行いました。最優秀賞7点、優秀賞14点、秀作70点が選ばれました。最優秀賞・優秀賞の入賞作品は、市内の量販店などで順次展示しています。

### 【最優秀賞】(敬称略)

土山来紗(上庄小1年)、竹内魁(有終東小2年)、齊藤陸斗(有終東小3年)、水上春菜(下庄小4年)、奥村穂佳(乾側小5年)、原綾伽(下庄小6年)、指岡真太郎(陽明中2年)

### 【優秀賞】(敬称略)

菅原和華(上庄小1年)、松森由花(上庄小1年)、芦原希来莉(有終南小2年)、松山壮馬(富田小2年)、大宮陽葵(有終西小3年)、竹田愛海(有終東小3年)、芦原万里奈(有終東小4年)、辻致音(下庄小4年)、野口菜々子(有終西小5年)、中陽菜(下庄小5年)、久保乃愛(有終南小6年)、山崎柚々(上庄小6年)、齊藤成香(尚徳中2年)、澤田唯菜(上庄中3年)

〒消防署(☎66・0119)



土山来紗さん(1年)の作品



竹内魁さん(2年)の作品



齊藤陸斗さん(3年)の作品



水上春菜さん(4年)の作品



奥村穂佳さん(5年)の作品



原綾伽さん(6年)の作品



指岡真太郎さん(中学2年)の作品

## 青少年健全育成啓発 図画・ポスター

青少年健全育成啓発図画・ポスターコンクールは、大野・勝山の小中学校から412点の応募があり、9月30日に審査会を行いました。市内の金賞と銀賞の入賞者は次のとおりです。金賞・銀賞の入賞作品は、ショッピングモールV i oで11月8日頃から13日回まで展示します。

### 【金賞】(敬称略)

山本善孝(阪谷小3年)、吉川ほか(乾側小5年)、澤田晴(陽明中2年)、真柄玲愛(上庄中3年)

### 【銀賞】(敬称略)

小椋皓世(有終南小3年)、永野将基(有終南小3年)、横山文香(有終南小3年)、廣瀬聖月(上庄小3年)、木間祥順(上庄小3年)、芦澤こころ(開成中1年)、堀真由子(開成中1年)、松田梨邑(陽明中2年)、廣田結愛(上庄中2年)

〒大野・勝山地区広域行政事務組合(☎66・6690)



山本善孝さん(3年)の作品



吉川ほかさん(5年)の作品



澤田晴さん(中学2年)の作品



真柄玲愛さん(中学3年)の作品

# 秋のイベント情報♪

## 「越前大野小京都物産五番まつり」を開催します



### ○特別企画

手ぶらで舞妓さん・芸妓さんへの本格変身体験ができます(1人3800円。事前予約が必要)

北陸の小京都「越前おおの」をはじめ、全国の「小京都」と称される地域や近隣地域の特産・名産品が五番通りにずらりと並びます。そのほか、京の舞妓さんの変身体験や、YOSAKOIなどのイベントも楽しめます。

**日時** 11月5日 午前10時～午後5時  
6日 午前8時～午後4時

**場所** 五番通り

**その他** 2000円で2200円分のお買い物ができる、お得なお買い物券を販売します

**☎** 五番商店街振興組合 (☎66・5597)

## 結の故郷越前おおの新そばまつり2016 ～そばの故郷からこの秋一番の実りを届けます～

大野在来そばの風味豊かな新そばをご賞味ください。

**日時** 11月19日 午前9時45分～午後4時、  
20日 午前10時～午後3時

※軽トラ野菜市は両日とも午前9時から開催

**場所** 市役所駐車場

**内容** 手打ちおろしそば・かけそばの対面販売、地場産品などの販売、軽トラ野菜市

**価格** 1杯450円、4杯券1700円

**前売券価格** 3杯1200円

**前売券販売場所** (株)平成大野屋、越前おおの農林楽舎、  
JAテラル越前本店営農政策課、各公民館、農業林業振興課

**前売券販売期間** 11月18日 迄まで  
**☎** 農業林業振興課 (☎64・4818)



## ● 緑のあかり第三章 ～良縁の樹イルミネーション～ ●

11月25日 迄まで春日神社の「良縁の樹」をイルミネーションで彩ります。期間中は次のイベントを行います。



### ○いい恋ふみの日&ゆいピーと一緒に七五三

**月日** 11月23日 ㊗️勤労感謝の日

**時間** (全3回) 午後2時、4時、6時

**場所** 春日神社(春日1丁目2-5)

**対象** 小学生までの子どもとその保護者

**定員** 各回10家族まで(先着)

**参加料** 子ども1人につき1000円(ご祈祷、お守り、千歳あめ代込み)

**その他** 申し込み不要。当日、開始10分前までに会場にお越しください

**☎** 市観光協会 (☎65・5521)

### 関西文化の日

## 博物館施設の入館料が2日間無料に!!

**月日** 11月19日 ㊗️・20日 ㊗️

**対象施設** 歴史博物館、民俗資料館、越前大野城、武家屋敷旧内山家、武家屋敷旧田村家、和泉郷土資料館、  
笛資料館、本願清水イトヨの里

**その他** 「関西文化の日」とは、美術作品などに接する機会を提供し、美術・学術愛好者の増大を図るとともに、  
文化が息づく関西を広く、かつ強くアピールし関西への集客を図ることを目的とした日です

**☎** 歴史博物館 (☎65・5520)



# 新規入園の募集が始まります

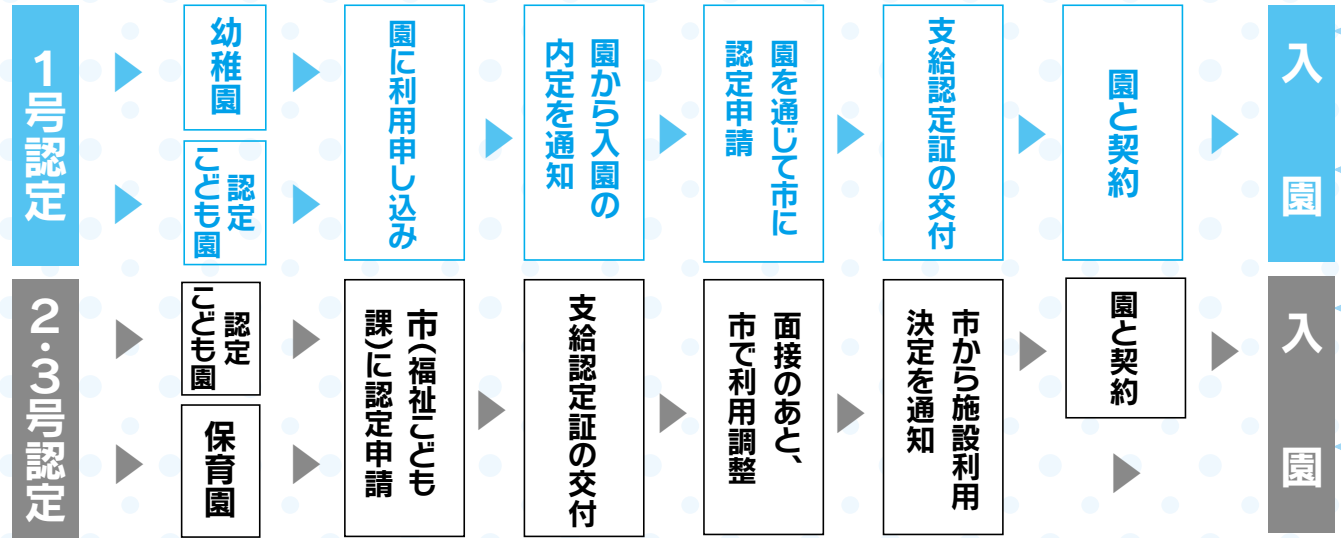
平成29年4月以降の、認定こども園、保育園、幼稚園への入園申し込みを受け付けます。

## 認定こども園・保育園・幼稚園の入園手続きの流れ

対象となる子どもの年齢や保護者の就労状況などにより、支給認定(保育園や幼稚園などを利用する資格があることの証明)と、利用できる施設への入園までの手続きの流れは以下のように分けられます。

まずは、「支給認定」  
区分を確認しよう！

支給認定区分	対 象 (小学校就学前)
1号認定	満3歳以上で教育を希望する子ども
2号認定	満3歳以上で保護者の就労または疾病などにより、保育を必要とする子ども
3号認定	満3歳未満で保護者の就労または疾病などにより、保育を必要とする子ども



### 保育園一覧

運営	園 名	電 話	所 在 地	定員(人)	
				1号	2・3号
公立	あかね保育園	66・5273	水落町7-24	-	70
	荒島保育園	66・4257	上野42-17	-	30
	阪谷保育園	67・1070	伏石11-14	-	20
	和泉保育園	78・2812	朝日25-7	-	20
民間	いとよ保育園	66・3848	清和町710	-	100
	上庄保育園	64・1217	稲郷43-5	-	80
	いなやま保育園	66・0038	篠座94-39	-	90
	(仮称) 誓念寺こども園	65・6167	中荒井町2丁目824	10	120
	亀山保育園	65・1104	水落町3-35	-	60
	開成保育園	65・1103	新庄5-15-2	-	150
	(仮称) 誓念寺中野こども園	65・6166	東中野2丁目603	10	140
篠座保育園	65・6570	篠座74-32	-	70	

### 幼稚園一覧

公立	上庄幼稚園	64・1140	稲郷27-11	10	-
	阪谷幼稚園	67・1070	伏石11-14	10	-
	富田幼稚園	66・4257	上野42-17	10	-
私立	大野幼稚園	65・3936	明倫町7-18	25	-
	旭幼稚園	66・4235	本町10-7	15	-

※定員は変更になる場合があります

# 平成29年度 認定こども園・保育園・幼稚園

## 認定こども園と 保育園

### ●認定こども園(1号認定)

申込期間 11月7日園から25日

園まで※田・回・祝日を除く

申込時間 午前8時30分～午後

5時15分

対象

①保護者の就労の有無に関わらず、教育を希望する幼児

②平成23年4月2日～平成26年

4月1日生まれ(3～5歳児)

申込方法 申込書は各こども園

で配布します。受付期間内に各

こども園へ提出してください

園 誓念寺保育園

(☎05・0107)

### ●保育園(2・3号認定)

申込期間 11月7日園から25日

園まで※田・回・祝日を除く

申込時間 午前8時30分～午後

5時15分

対象

①保護者の就労などにより家庭で保育が受けられない幼児

②平成23年4月2日以降生まれ

(平成29年4月1日現在、生

後8週間～就学前の幼児)

申込方法 申込書は福祉こども

園 福祉こども課

(☎64・5142)

課および各園で配布します。

入園申込書に必要事項を記入

の上、勤務証明書など保育を

必要とする状況が分かる書類

を添えて、受付期間内に福祉

こども課または各園へ提出し

てください

詳しくは、福祉こども課およ

び各園で配布する「保育所入所

のご案内」をご覧ください

園 福祉こども課

(☎64・5142)

## 幼稚園

### ●幼稚園(1号認定)

公立・私立共通事項

申込期間 随時

申込方法 所定の用紙に記入の

上、幼稚園に提出してください。

願書は、幼稚園にあります

保育料など 保護者世帯の市民

税額に応じて5段階(第一号、

第二号に減額措置あり)

公立幼稚園

入園資格 平成23年4月2日～

平成26年4月1日生まれ(3

～5歳児)

教育時間 午前8時～午後2時

預かり保育 午後2時～5時

園 教育総務課

(☎64・4007)

### 大野幼稚園

入園資格 平成29年度中に満

3歳を迎える幼児(就学前

教育時間 午前8時～午後2時

預かり保育 午前7時45分～

8時、午後2時～5時

子育て支援

①午前9時～午後2時(未就

園児の家庭の状況に応じて

実施)

②きらきらcuna(毎週四回

午前9時30分～11時30分)未

就園児とその保護者が対象

特別課外授業 絵画教室(専

門家の指導のもと、絵画・

造形の楽しさを学ぶ)希望

者のみ

園 大野幼稚園

(☎05・30030)

### 旭幼稚園

入園資格 平成29年度中に満

3歳を迎える幼児(就学前

教育時間 午前8時15分～午

後2時

預かり保育 午後2時～6時

子育て支援 未就園児とその

保護者対象のちびっこサー

クル(月3回午前9時30

分～11時30分)があります

園 旭幼稚園

(☎06・40010)

## 認定こども園の1日

	0～2歳児		3～5歳児	
	3号認定	2号認定	1号認定	
7:00	(7:00～延長保育可能)			
7:30	順次登園			
8:30	自由遊び	自由遊び	登園 自由遊び	
9:00	保育活動	教育・保育活動		
9:30	おやつ			
10:00	活動			
11:30	昼食	昼食準備・昼食		
13:00	お昼寝(0～3歳)		クラス活動	
14:00	クラス活動(4歳・5歳)		降園	
14:30	おやつ		一時預かり 16:30まで	
15:15	自由遊び・順次降園			
16:00				
18:00～19:00延長保育				

新

### 認定こども園ってどんなところ？

平成29年4月より、誓念寺保育園と誓念寺中野保育園が認定こども園への移行を予定しています。

認定こども園は、幼稚園と保育園の良いところを1つにし、教育・保育を一体的に行うため、保護者の就労の有無に関わらず利用でき、就労状況が変化しても継続して利用できます。

また、地域の子育て家庭を支援する子育て相談などを利用できます。



# ふるさと納税で大野を元気に

「ふるさと納税制度」とは、生まれ育ったふるさとや応援したいと思う自治体を、寄付という形で応援できる制度です。

大野市でもこの制度を通じて、市外在住の市出身者、市を応援したいという人から、心のこもった寄付をいただいています。

第五次大野市総合計画における市の将来像「ひかりかがやき、たくましく、心ふれあうまち」の実現に向け、市外に暮らす親族、友人、市にご縁のある人に、「ふるさと納税」を呼び掛けてください。

企画財政課 (☎64・4823 FAX65・8371)

## ふるさと納税寄付金の活用

平成27年度は全国から420件1241万3000円の寄付がありました。この寄付金は、地域振興基金に積み立てし、市のまちづくりに幅広く活用させていただきました。

○平成27年度の主な活用事業

- ・ 妊婦・乳児健診費用の助成（元気なおおのっ子出産応援事業）
- ・ 地域づくり団体や自治会の地域づくりの支援（結の故郷づくり交付金事業）
- ・ 子どもから高齢者までの世代間交流の促進（世代間結づくり事業）

## ふるさと納税の申込方法

寄付申込書に必要事項を記入し、企画財政課へ郵送、ファクスまたは直接持参してください。

申込書は郵送しますので企画財政課まで連絡してください。

インターネットからも申し込みができます。ふるさと納税ポータルサイト「ふるさとチョイス」を利用してください。

## 応援メッセージを紹介します

○父のふるさとが大野市です。夏に行くのを、楽しみにしていました。そんな思い出の場所に、少しでも貢献できたら嬉しいです。

○数年前まで、月1、2回ですが仕事で大野に行っていました。その頃はよく大野の米を買っていて、とてもおいしかったのが印象に残っています。また食べたくなりました。

○学生時代お世話になりました。豊かな自然をいつまでも守り続けてください。

○大野出身者です。長く離れて生活しておりますが、私の原点はやはり、福井県大野市です。どうぞがんばってください。

○私は大野出身ですが、今は東京で働いています。大好きな地元のためにささやかですが納税できれば嬉しいです。

○越前大野は僕の絶対的ふるさと。遠く離れても、いつも思い続けています。亀山から望む荒島岳と大野盆地が好きです。帰省するたびに登っては元気をもらっています。

## 従業員の個人住民税の納付方法が原則給与天引きに

県内全市町では、総従業員3人以上(パート、アルバイトを含む)の事業主に、平成28年度から従業員の住民税の特別徴収(給与天引き)をお願いしています。これまで普通徴収(個人納付)で納めていた給与所得者の人は、原則として特別徴収に切り替わっていきます。なお、毎月給与の支給がない人や、給与支払金額が年間93万円以下の人のみで、従業員全員の特別徴収をすることが難しい事業所は、「全員普通徴収届出書」の提出により普通徴収とすることができます。詳しくは、問い合わせてください。

○個人住民税の特別徴収

所得税の源泉徴収と同じように、個人住民税を給与から天引きすることを特別徴収といいます

○源泉徴収よりも簡単

従業員ごとの税額は、市で計算してお知らせします。所得税のように年末調整の必要がありません

○納めやすく便利に

従業員は、納税のために金融機関や市の窓口に向く手間が省けます。年4回納付の普通徴収に対して、特別徴収は年12回で、1回ごとの負担が小さくなります

☎ 税務課 (☎66・1111内線1311)



# 育てよう大野っ子

～調査結果からみた  
大野っ子のすがた～

今年4月に行われた、全国学力・学習状況調査の結果の概要をお知らせします。調査の対象は、小学6年生と中学3年生です。公表にあたっては、本調査で測定できることが学力の一部であり、学校における教育活動の一側面であることを踏まえながら、序列化や過度な競争につながらないように配慮しています。詳しい内容は、市のホームページで見ることができます。

## 1 教科に関する調査結果

大野市の平均正答率を全国、県それぞれの平均正答率と比較しました。

小中学校とも、昨年に引き続き全ての教科で、全国の平均正答率を上回っています。

◎…2ポイントより高い ○…±2ポイントの間  
△…-2ポイントより低い

市内 小学校		国語A	国語B	算数A	算数B
	全国	◎	◎	◎	◎
県	○	◎	○	○	

市内 中学校		国語A	国語B	数学A	数学B
	全国	○	◎	◎	◎
県	○	○	○	○	

## 2 各教科の調査結果から

		良好であったこと	課題とその改善策
小学校	国語	<ul style="list-style-type: none"> <li>目的に応じて、図と表とを関係付けて読むこと</li> <li>目的に応じて、本や文章を比べて読むなど効果的な読み方を工夫すること</li> </ul>	<ul style="list-style-type: none"> <li>平仮名で表記されたものをローマ字で書いたり、ローマ字で表記されたものを正しく読んだりすること →生活の中で、進んでローマ字を読んだり書いたりすることが大切です。</li> </ul>
	算数	<ul style="list-style-type: none"> <li>図と式を関連付けて、単位量当たりの大きさを求めること</li> <li>表やグラフなど示された資料の中から必要な情報を判断すること</li> </ul>	<ul style="list-style-type: none"> <li>示された式の意味や数値の意味を解釈し、適切に説明すること →言葉や式、図などを用いながら筋道を立てて説明し、自ら十分に納得したり他者を説得したりすることが大切です。</li> </ul>
中学校	国語	<ul style="list-style-type: none"> <li>相手や場に応じた言葉遣いなどに気を付けて話すこと</li> <li>目的に応じて必要な情報を読み取ること</li> </ul>	<ul style="list-style-type: none"> <li>課題を決め、それに応じた情報の収集方法を考えること →情報の収集方法の一つとして、図書館を利用して目的に合わせて必要な本や資料を探せることが大切です。</li> </ul>
	数学	<ul style="list-style-type: none"> <li>対角線などの図形の性質を、記号を用いて正しく表すこと</li> <li>長方形の縦と横の長さなどの数量の関係を捉え、比例式を作ること</li> </ul>	<ul style="list-style-type: none"> <li>反比例の問題において、前提として必要な条件を判断して、それが適している理由を説明すること →一次関数や反比例の関係は、表や式、グラフを相互に関連付けてその特徴を理解することが大切です。</li> </ul>

学校では、自校の結果の分析と学力向上のための取り組みをまとめた「学力向上プラン」に基づき、日々の授業改善などに取り組んでいます。各家庭でも分析結果を参考にして、今後の児童生徒一人一人の成長を目指して、学習習慣をさらに良いものにするための取り組みをお願いします。なお、生活習慣などに関する調査の結果は、12月号でお知らせします。

☎ 教育総務課 (☎64・4827)

# 市防災メールに登録してください

市では、気象の特別警報や防災情報などを、市民の皆さんにいち早く伝達するため、登録者の携帯電話やパソコンにメールで配信するサービスを行っていますので、ぜひ登録してください。

## 配信する情報

特別警報の発表や避難所の開設情報、大雨の状況など防災情報、Jアラートと連携した緊急情報など

## 登録方法

- ①QRコードを読み取り、空メール(件名・本文は不要)を送信します  
※QRコードの読み取りができない場合は、次のアドレスに空メールを送信してください(bousai.ono-city@raidan.ktaiwork.jp)



①QRコード

- ②数分以内に登録用URLが記載されたメールが届きますので、届いたURLをクリックして本登録に進みます

### 福井県大野市防災情報メール

メールサービスの仮登録が完了しました。  
まだ登録は完了していませんので、  
以下のURLから一週間以内に本登録を実施してください。

<https://raidan.ktaiwork.jp/register?aid=832&uid=cfb58d01a37>

②登録用メールの内容

- ③ユーザー情報登録画面で「氏名」を入力し、「配信情報」「グループ」を選択します
- ④設定内容を確認し、登録をクリックします
- ⑤登録完了の画面が表示されれば手続は終了です

## その他

- ・登録は無料ですが、メール受信に掛かる通信料は利用者の負担となります。通信環境により、サイトへのアクセスやメールの受信に時間が掛かることがあります。
- ・登録されたメールアドレスなどの情報は、本サービス以外の目的には使用しません。
- ・利用の登録、変更、停止は、利用者各自で行ってください。
- ・配信した情報が後に誤報と判明した場合、訂正メールを配信することがあります。
- ・一部の携帯端末機種では、メール本文が正確に表示されないことがあります。
- ・迷惑メール防止機能を使用している場合は、あらかじめbousai.ono-city@raidan.ktaiwork.jpからのメールを受信できるように設定する必要があります。設定できない場合は、端末機種を購入したお店にお聞きください。

☎ 防災防犯課 (☎64・4800)

## 秋の全国火災予防運動

11月9日から15日までの7日間は、「秋の全国火災予防運動」期間です。これからの季節は空気が乾燥し、火災が発生しやすい時期となります。気温が下がり、ストーブなどの暖房器具を使用することが多くなりますが、火の取り扱いには十分注意し、火災予防に努めましょう。

### 住宅防火7つのポイント

#### 3つの習慣

- 寝たばこは、絶対しない
- ストーブは、燃えやすいものから離れた位置で使用する
- ガスこんろなどのそばを離れるときは、必ず火を消す

#### 4つの対策

- 逃げ遅れを防ぐため、住宅用火災警報器を設置する
- 寝具や衣類、カーテンからの火災を防ぐため、防災品を使用する
- 火災を小さいうちに消すため、住宅用消火器を設置する
- お年寄りや体の不自由な人を守るため、隣近所の協力体制を作る

☎ 消防署 (☎66・0119)

3つの習慣・  
4つの対策





# 市の公式ホームページが新しくなります！



公開日は11月1日(木)からです。  
外国人の人や、障害のある人、スマートフォン利用者にも見やすくなっています。  
ぜひ、利用してください。

大野市

検索

☎ 結の故郷推進室 (☎64・4824)

## 防災行政無線による情報伝達訓練を行います

市では、毎月防災行政無線の訓練放送を行っていますが、今回は、次のとおり全国で一斉に行われる訓練放送を行います。なお、災害が発生する恐れがある場合、訓練放送は中止します。

### ○緊急地震速報訓練

日時 11月4日(木)午前10時ごろ

内容 放送の内容は以下のとおりです

- ▶こちらは大野市役所です▶ただ今から訓練放送を行います▶緊急地震速報。大地震です。大地震です▶これは訓練放送です(3回繰り返し)

### ○全国一斉情報伝達訓練

日時 11月29日(木)午前11時ごろ

内容 放送の内容は以下のとおりです

- ▶これはテストです(3回繰り返し)▶こちらは、大野市です

☎ 防災防犯課 (☎64・4800)

## 経営の基礎知識を学びませんか

創業を予定している人、創業して間もない人、事業を引き継ぎこれから経営者となる人を応援するため、市・大野商工会議所・日本政策金融公庫が連携し、経営に必要な知識を身につけるセミナーを実施します。また、創業者向け支援制度を紹介するパネル展も併せて実施します。

### ◆経営者養成セミナー

#### 【第1回：経営の基礎知識】

日時 11月15日(木)午後7時～9時

内容 経営者のための基礎知識や経営計画の必要性を学びます

#### 【第2回：財務・販路開拓の基礎知識】

日時 11月18日(日)午後7時～9時

内容 経営者としての会計・経理・決算書・販路開拓の基礎知識を学びます

#### 【第3回：経営計画・収支計画の作成】

日時 11月22日(木)午後7時～9時

### ◆創業応援パネル展

創業を支援する補助制度の紹介や創業者のメッセージを展示します。

日時 11月12日(日)～12月28日(木)

内容 経営計画書作成の基礎知識、経営計画書の策定を学びます

#### 【第4回：資金計画の作成】

日時 11月24日(日)午後7時～9時

内容 資金計画の作成方法を学びます

開催場所 大野商工会議所(明倫町3-37)

参加料 無料

#### 問い合わせと申込先

大野商工会議所 (☎66・1230)

電子メール soumu@ohnocci.or.jp

場所 12日(日)、13日(月)は越前おおの産業と食彩フェア会場(結とびあ)で展示。それ以降は図書館で展示

## 特産作物生産促進事業補助金 ～里芋を出荷する人に補助金を交付します～

里芋の生産量を拡大するとともに、品質の向上を図り、越前おおのブランドとして確立するため、里芋を出荷する農業者に対し補助金を交付します。

対象者 平成28年1月1日～12月31日に里芋を200㎏以上出荷した人

※農協に出荷した人は、農協が一括して申請を行いますので、申請手続きは不要です

補助金額 1㎏当たり7円を乗じて得た額(8万円上限)

申請期限 平成29年1月末日

申請方法 出荷先発行の里芋の出荷数量を適正に証明できる伝票の写しを添えて、農業林業振興課へ申請書兼請求書を提出

☎ 農業林業振興課 (☎64・4818)

# 定例市議会

一般会計に1億1688万4000円を追加

第400回市議会が、9月5日から23日まで開かれました。平成28年度一般会計補正予算案の修正案を含む16議案などが審議されました。その概要をお知らせします。

## ○補正予算の概要

一般会計では、歳入・歳出にそれぞれ1億1714万2000円を追加する予算案から、25万8000円を減額する修正案が可決し、歳入・歳出にそれぞれ1億1688万4000円が追加され、予算総額は180億7897万2000円となりました。

補正の主な内容は、▼市の全施設に刺股<sup>さしまた</sup>を設置する経費に142万6000円▼中山間地域において施設園芸を導入する担い手農業者に対しての補助に583万3000円▼地域の環境美化に向けて、農道などの畔にシバザクラなどを植栽する経費に1500万円▼休業中の温泉施設「つらら館」の来年3月の再開に向け、備品整備や記念イベントを開催する経費に1250万円▼県が六呂師に整備するスキー体験施設の指定管

理者を受託するための管理運営経費に1177万8000円▼市内で開催する小・中学校、高等学校の同窓会への補助に200万円▼福井しあわせ元気国体の力ヌーコース整備経費に800万円▼林道ミノ又線の地すべり状況調査、測量経費に1030万円などとなっております。

## ○人事案件に同意

副市長の選任、教育委員(会委員)の任命、人権擁護委員候補者の推薦について、同意されました。

- ・副市長(敬称略)  
田中雄一郎(泉町)
- ・教育委員会委員(敬称略)  
洞口幸夫(友江)
- ・関園子(御給)
- ・人権擁護委員(敬称略)  
井川鋭子(小矢戸)

## 市議会本会議を傍聴しませんか

本会議日程	審議などの内容
11月28日(月)	決算特別委員長報告、質疑・討論・採決 議案上程、提案理由説明
12月5日(月)	一般質問
6日(火)	一般質問、請願・陳情上程
14日(水)	各委員長報告、質疑・討論・採決

第401回市議会定例会が、11月28日から12月14日までの17日間開催されます。このうち本会議が開催されるのは4日間です。

本会議は、誰でも傍聴できますので、気軽にお越しください。

※傍聴を希望する人は、当日、議場に入る前に受け付けが必要で、本会議の開催時間など詳しくは、問い合わせてください。

☎ 市議会事務局 (☎64・4830)

## マイナンバーカードを休日に交付します

マイナンバーカードを申請した人で、平日に市役所へ取りに来ることが難しい場合は、休日交付を利用してください。

**受付日時** 11月26日(土)午前9時～午後4時

**場所** 市民生活課②窓口

**持ち物** ①交付通知はがき、②マイナンバー通知カード、③認印、④本人確認書類(運転免許証やパスポート、住民基本台帳カードなど公的機関が発行した写真付き書類1点。写真付き書類を提示できない場合は、健康保険被保険者証や介護保険被保険者証などの身分証明書2点以上)、⑤住民基本台帳カード、⑥印鑑登録カード(⑤、⑥は持っている人のみ)

**申込方法** 問い合わせ先に電話で予約する

**その他** カードは必ず本人が取りに来てください。なお、受け取り期限を過ぎている人も交付できます

☎ 市民生活課 (☎66・1111内線1206)



## 健康保養施設「あっ宝んど」の臨時休館のお知らせ

設備修繕工事のため、次の日を臨時休館にします

休館期間 11月7日(月)、8日(火)

☎ 健康長寿課 (☎65・7333)

あっ宝んど (☎66・7900)



# 平成27年度財政指標を公表 大野市の財政状況は「健全」

平成27年度決算に係る健全化判断比率と資金不足比率を公表します。これらの財政指標は、「地方公共団体の財政の健全化に関する法律」の規定に基づき、公表することが義務付けられています。  
 企画財政課 (☎64・480203)

## ○健全化判断比率は基準内

財政状況を判断するための指標である「健全化判断比率」は、下表のとおり「早期健全化基準」の範囲内に収まっています。

これらの四つの指標のうち一つでも「早期健全化基準」を上回ると、市の財政状況は黄信号と判断され、早期健全化を要する「財政健全化団体」となります。さらに「財政再生基準」を上回ると赤信号となり、財政運営に国の指導を受ける「財政再生団体」となります。このように財政状況が悪化していると判断されると、市民サービスの低下につながる恐れが生じます。

## ○資金不足比率はなし

公営企業の経営状況を判断するための指標である「資金不足比率」は、資金不足額がなく、該当しませんでした。対象は▼簡易水道事業▼農

業集落排水事業▼下水道事業▼水道事業です。

なお、資金不足比率の「経営健全化基準」は20割で、この基準を上回ると、経営状況は黄信号となります。

## ○今後も健全な財政運営を

財政健全化団体・財政再生団体になった場合、税率の引き上げ、市民生活に必要な事業以外の縮小・廃止など、財政の再建を図る取り組みを進める必要があります。

今のところ市の財政状況は、早期健全化基準を下回っています。公営企業でも資金不足は発生していませんので、市民サービスを維持することができています。

中長期的に健全な財政運営を行うことが必要不可欠です。将来の子どもたちにツケを回さず、公平な市民サービスを安定して確保できるように、取り組んでいきます。

市の平成27年度決算に係る健全化判断比率

指標の名称	解説	大野市	早期健全化基準	財政再生基準
実質赤字比率	一般会計などの実質的な赤字の程度を示す	赤字額なし (△7.30億円)	13.26%	20.00%
連結実質赤字比率	全会計の赤字・黒字を合算し、市全体としての実質的な赤字の程度を示す	赤字額なし (△18.16億円)	18.26%	30.00%
実質公債費比率	借入返済額やこれに準じる額の大きさを示す (過去3年間の平均値)	6.3%	25.0%	35.0%
将来負担比率	市の将来負担(借入金残高や今後支払う可能性のある負担額)の大きさを示す	37.4%	350.0%	なし

※実質赤字額、連結実質赤字額がないため、参考として黒字の比率を( )内にマイナス表記

## 女性に対する暴力をなくす運動

(11月12日～25日は「女性に対する暴力をなくす運動」期間です)

暴力は、その対象の性別や加害者、被害者の間柄を問わず、決して許されるものではありません。特に、配偶者などからの暴力(DV)、性犯罪、売買春・人身取引、セクハラ、ストーカー行為など女性に対する暴力は、人権を著しく侵害するもので、男女共同参画社会を形成していく上で克服すべき重要な課題です。この運動をきっかけに、「女性に対する暴力」を今一度考え、暴力のない社会づくりを目指しましょう。

### 相談窓口

- 奥越健康福祉センター(配偶者暴力被害者支援センター)(☎66・2076)
- 大野警察署(☎65・0110)

平成27年度の「大野市人事行政の運営状況」の一部を公表します。これは、昨年度中に採用や退職した職員数をはじめ、職員の給与や手当の状況をお知らせするものです。

大野市人事行政の運営などの状況の公表に関する条例第6条に規定するすべての項目は、市役所掲示板と市ホームページで公表しています。

☎ 総務課 (☎64・4820)

## 職員の任免と職員数の状況

### 職員の採用と退職の状況

昨年度採用した職員数は、一般職13人、現業職0人、消防職は3人でした。退職者は一般職15人、現業職3人、消防職が3人となっています。

職 種	平成25年度		平成26年度		平成27年度	
	採用者数	退職者数	採用者数	退職者数	採用者数	退職者数
一般職	8人	11人	5人	11人	13人	15人
現業職	0人	2人	0人	2人	0人	3人
消防職	1人	2人	2人	3人	3人	3人
計	9人	15人	7人	16人	16人	21人

## 職員の分限と懲戒処分の状況

### 分限処分の状況

分限処分とは、公務の能率を維持することと、その適正な運営を確保する観点から、職員がその職責を果たすことができない場合に行う処分のことです。昨年度は5人の休職処分がありました。

処分理由と人数 ◆心身の故障 5人

### 懲戒処分の状況

懲戒処分とは、職務上の義務違反など公務員としてふさわしくない非行がある場合に行う処分のことです。昨年度は1人の懲戒処分がありました。

処分理由 ◆全体の奉仕者たるにふさわしくない非行

## 職員の研修と人事評価の状況

### 人事評価の状況

職員の勤務の業績や職務に関する能力、態度などを公平かつ統一的に把握し、人事管理ならびに職員の能力開発、育成と活用を図るため、人事評価を実施しています。

○評価区分 S・A・B・C・Dの5段階評価

○評価結果の反映 勤勉手当の成績率および昇給に反映



## 職員の給与の状況

### 平均給与と平均年齢の状況

(平成28年4月1日現在)

#### 【一般行政職 241人】

平均給料月額 31万3000円  
平均給与月額 37万7794円  
平均年齢 41.6歳

※一般行政職とは、税務職、医師、保健師、保育士、幼稚園教諭、企業職、現業職、消防職を除いた職のことです

※給料とは、給料表に基づき毎月支給される基本給を指し、その給料に扶養手当や通勤手当などの諸手当を含んだものを給与とします

#### 【現業職 33人】

平均給料月額 29万4500円  
平均給与月額 31万2224円  
平均年齢 47.8歳

#### 【消防職 54人】

平均給料月額 29万7900円  
平均給与月額 37万2412円  
平均年齢 38.9歳

### 一般行政職、学歴別の初任給と経験年数別平均給料月額の状況

(平成28年4月1日現在)

#### ◆学歴別の初任給

【大学卒】 17万6700円(国17万6700円)  
【高校卒】 14万4600円(国14万4600円)

#### ◆経験年数別平均給料月額

【大学卒】 5～6年勤務 20万5700円  
10～14年勤務 26万7100円  
25～29年勤務 38万800円  
【高校卒】 25～29年勤務 35万9800円

※経験年数は、卒業後直ちに採用され、引き続き勤務している年数です

### 一般行政職の級別職員数の状況

(平成28年4月1日現在)

1級(主事・技師) 36人(構成比14.9%)  
2級(主事・技師) 21人(8.7%)  
3級(主査) 38人(15.8%)  
4級(企画主査) 81人(33.6%)  
5級(課長補佐) 37人(15.4%)  
6級(課長) 23人(9.5%)  
7級(部長) 5人(2.1%)

### 人件費の状況(平成27年度・普通会計決算)

昨年度、普通会計決算で人件費の占める割合(B/A)は17.6%でした(26年度は15.9%)。人件費には特別職に支給される給料、報酬などが含まれています。

住民基本台帳人口 (平成28年3月末現在)	歳出決算額(A)	人件費(B)
3万4626人	188億681万 3000円	33億1873万 3000円

### 職員給与費の状況(平成28年度・普通会計当初予算)

平成28年度普通会計当初予算に計上されている職員数は351人(特別職・教育長を含まず)。その職員に対する職員給与費は下表のとおりです。

1人当たりの給与費は、576万円となります。

給料	職員手当	期末・勤勉手当
12億8152万 8000円	2億4892万 4000円	4億8955万 8000円
給与費合計 20億2001万円		

### 職員手当の状況

#### ◆扶養手当(平成28年4月1日現在。額は全て国と同額)

▷配偶者 月額1万3000円

▷配偶者以外 1人につき月額6500円

(ア)職員に配偶者がいない場合は、そのうち1人につき月額1万1000円

(イ)扶養親族のうち満16歳に達する年度初めから22歳に達する年度末までの間の子1人につき月額5000円加算

#### ◆期末・勤勉手当(平成28年度、6月期と12月期に支給)

区分	期末手当	勤勉手当	計
6月期	1.225月	0.8月	2.025月
12月期	1.375月	0.8月	2.175月
合計	2.60月	1.6月	4.2月

※職制上の段階や職務の級などによる加算措置があります

※勤勉手当の月数は、支給額の上限であり。実際の支給率は人事評価により異なります

#### ◆退職手当(平成28年4月1日現在)

勤続20年(自己都合20.445月、勸奨・定年25.55625月)

勤続25年(自己都合29.145月、勸奨・定年34.5825月)

勤続35年(自己都合41.325月、勸奨・定年49.59月)

※最高限度額は自己都合、勸奨・定年ともに49.59月。定年前早期退職特例措置(2%～20%加算)あり

### 特別職の給料、報酬等の状況

(平成28年4月1日現在)

区分	期末手当	期末手当
市長	84万3000円	6月期 1.50月分 12月期 1.65月分 計 3.15月分
副市長	71万円	
議長	44万8000円	
副議長	37万7000円	
議員	35万7000円	

**休日急患診療**  
(☎ 65・8999)

【診療科目】  
小児科 (日・祝日のみ)内科・外科  
【診療時間】  
土曜日 後1～9(5・12・19・26日)  
日・祝日 前9～後9(3・6・13・20・23・27日)



金	土
<b>4</b>	<b>5</b> 心のごはんの時間 後2～2:25 図書館 心のおやつ時間 後2:30～2:55 図書館 あそぼう百人一首 後3～4 図書館 ●越前大野小京都物産五番まつり
<b>11</b> 世界平和記念日	<b>12</b> 心のごはんの時間 後2～2:25 図書館 心のおやつ時間 後2:30～2:55 図書館 越前おおの産業と食彩フェア 前9～後4 結とびあ・市役所駐車場
<b>18</b>	<b>19</b> 食育の日 心のごはんの時間 後2～2:25 図書館 自然あそび 後2:30～3:30 図書館 ●結の故郷越前おおの新そばまつり
<b>25</b>	<b>26</b> 心のごはんの時間 後2～2:25 図書館 心のおやつ時間 後2:30～2:55 図書館 おはなし会 後3～3:30 図書館

今月は介護保険料(普通徴収)と後期高齢者医療保険料(普通徴収)の納付月です!  
・介護保険料 第3期  
・後期高齢者医療保険料 第5期  
◆納期限 11月30日(水)  
※普通徴収は、年金から保険料が天引きされない方が対象です。市発行の納付書で、金融機関などで個別に納めてください。

施設名	休館日
学びの里「めいりん」	なし
公民館	3・23日
図書館	3・7・14・20・21・23・28日
本願清水イトヨの里	4・7・14・21・24・28日
和泉郷土資料館・笛資料館	
越前大野城	なし
歴史博物館・民俗資料館	
武家屋敷旧内山家・旧田村家	7・14・21・28日
文化会館	
B&G海洋センター	4・7・14・21・24・28日
エキサイト広場	2・9・16・24・30日
あっ宝んど	7・8日
平成の湯	1・8・15・22・29日
結とびあ(有終会館)	なし

**各種健診日** 問合せ先:保健センター(有終会館内) (☎66・6631)

【生活習慣病健康診査・肺がん検診・前立腺がん検査】

実施日	時間	会場
27日	前8:30～10:15	結とびあ(有終会館)

【胃がん・大腸がん検診】

実施日	時間	会場
27日	前8:30～10:15	結とびあ(有終会館)

【婦人がん検診】

実施日	時間	会場
27日	前8:30～10:15	結とびあ(有終会館)

※11月3日 文化の日、11月23日 勤労感謝の日には、  
みんなで国旗を揚げましょう。

【その他】

相談名	開催日	時間	会場・問い合わせ先
年金相談	24日	前10～後3:30	大野商工会議所 ☎66・1230
結婚相談・女性悩みごと相談 (レディース・トラブル・バスター)	2・9・16日	2日 後6～8 ほか 後1:30～3:30	結とびあ(有終会館) ☎64・5142 (福祉こども課)
心配ごと相談	10・17・24日	前9～正午	結とびあ(有終会館) ☎65・8773 (社会福祉協議会)

【中小企業相談】(商工業に関する相談)

経営(工業)	8日	後1～4	大野商工会議所 ☎66・1230
労働	10日	後1～4	
金融(日本政策金融公庫・国民生活事業)	14日	前10～正午	
法律 <b>要申込</b>	17日	後1～4	
税務	22日	後1～4	
司法書士相談	16日	後1～4	
夜間相談	17日	後5～8	
和泉地区相談会	9日	前10～後3	



日	月	火	水	木
<ul style="list-style-type: none"> <li>■ 全国青少年健全育成強調月間</li> <li>■ 子ども・若者育成支援強調月間</li> <li>■ 児童虐待防止推進月間</li> <li>■ エコドライブ推進月間</li> <li>■ 秋季全国火災予防運動(9日~15日)</li> <li>■ 税を考える週間(11日~17日)</li> <li>■ 女性に対する暴力をなくす運動(12日~25日)</li> </ul> <p>●印の行事は別の紙面で詳しく記載しています。</p>		<b>1 計量記念の日</b> 推定筋肉量定期測定 前9~後6 保健センター(有終会館内) 市総合文化祭	<b>2</b> 市総合文化祭	<b>3 文化の日</b>  ●ごみの祝日受け入れ 市総合文化祭
<b>6</b> ●越前大野小京都物産五番まつり ●市消防団操法大会	<b>7 立冬</b> 市民生活課窓口業務延長 ~後8 機能訓練 後1~3 保健センター(有終会館内)	<b>8 世界都市計画の日</b> 無料ストレス相談 後1~5 結とびあ(有終会館)	<b>9</b> 女性の健康相談 前9~11 保健センター(有終会館内)	<b>10</b> 市民生活課窓口業務延長 ~後8 機能訓練 後1~3 保健センター(有終会館内)
<b>13</b> 越前おおの産業と食彩フェア 前9~後4 結とびあ・市役所駐車場	<b>14</b> 市民生活課窓口業務延長 ~後8 機能訓練 後1~3 保健センター(有終会館内)	<b>15 七五三・家族の日 青少年育成の日</b>	<b>16</b>	<b>17</b> 市民生活課窓口業務延長 ~後8 機能訓練 後1~3 保健センター(有終会館内) 健康栄養相談 前9~11 保健センター(有終会館内)
<b>20 家庭の日</b> ●結の故郷越前おおの新そばまつり	<b>21</b> 市民生活課窓口業務延長 ~後8 機能訓練 後1~3 保健センター(有終会館内)	<b>22 小雪</b>	<b>23 勤労感謝の日</b>  ●ごみの祝日受け入れ	<b>24</b> 市民生活課窓口業務延長 ~後8 絵本の部屋 前10~正午 図書館 機能訓練 後1~3 保健センター(有終会館内)
<b>27</b> 普通救命講習会(要申込) 前9~正午 消防本部 ●ごみの第4日曜日受け入れ	<b>28</b> 市民生活課窓口業務延長 ~後8 機能訓練 後1~3 保健センター(有終会館内) ●市議会本会議(予定)	<b>29</b> 1歳半児健康診査 後1~1:40 保健センター(有終会館内)	<b>30</b> 3歳児健康診査 後1~1:40 保健センター(有終会館内)	<div style="border: 1px solid black; padding: 5px;"> <b>今月の納税</b>                      国民健康保険税 第5期分                      ◆納期限 11月30日(水)                      ★納税は便利な口座振替をご利用ください                 </div>

## 各種相談日

### 【保健関係】

相談名	開催日	時間	会場・問い合わせ先
育児相談会	9・16日	前10~11	保健センター(有終会館内) ☎65-7333 (保健センター)
心の健康相談 <span style="background-color: #00a0e3; color: white; padding: 2px;">要申込</span>	2・16日	後2~3	奥越健康福祉センター ☎66-2076
エイズ相談検査、B型・C型肝炎相談検査	1・15日	前9~11	
女性相談	7・10・17・21・24日	前9~後5:15	
補聴器相談	21日	前10~正午	結とびあ(有終会館) ☎64-5142 (福祉こども課)
ピアサロン いちご会(え)	2・9・16・30日	後1:30~3:30	結とびあ(有終会館) ☎69-1600 (障害者相談支援センター)

### 【法律関係】

人権相談・行政相談	17日	後1:30~3:30	結とびあ(有終会館)	☎64-4820 (総務課)
無料登記相談	9日	後1:30~4	結とびあ(有終会館)	
法律相談 <span style="background-color: #00a0e3; color: white; padding: 2px;">要申込</span>	10・24日	後1~4	結とびあ(有終会館)	☎65-8773 (社会福祉協議会)