

広報

おおの



10月号

平成23年(2011年) NO.794



目次

- P2 小矢戸トンネル貫通を祝う会
- P4 まちなか循環バスと乗り合いタクシー見直し
- P5 災害に備える / 土井利忠生誕200年記念特別展
- P6 保健・医療・福祉拠点施設リポート
- P7 保育園見学会 / 指定学校の変更は申請を
- P8 伝統的民家の新築や改修に助成
- P9 住民票の方書はじめます
- P10 健診や保健指導を活用しよう
- P11 バスで行こう”美濃市・郡上市”
- P12 九頭竜紅葉まつり
- P13 市美展入賞者など

市ホームページ

<http://www.city.ono.fukui.jp/>

市ホームページ
携帯電話用サイト

<http://www.city.ono.fukui.jp/i/>



力いっぱい

9月6日、第65回大野市小学校連合体育大会が奥越ふれあい公園陸上競技場で開催されました。市内11校から高学年児童663人が参加して、夏休みからの練習の成果を発揮。選手たちは、真剣な表情でより速く、より高く、より遠くを目指して競技に取り組んでいました。

中部縦貫自動車道小矢戸トンネル貫通

国土交通省により事業が進められている中部縦貫自動車道永平寺大野道路。このうち、本市と勝山市をつなぐ小矢戸トンネルが7月14日に貫通し、8月26日貫通を祝う会が小矢戸トンネル内で行われました。

供用開始に前進

小矢戸トンネルは、現在事業が進められている永平寺大野道路の勝山～大野区間(延長7.8km)に位置するトンネルで、平成21年2月に工事着手し、本年7月14日に実貫通しました。貫通後、引き続きトンネル本体工事を行い10月末に完了する予定です。

本体工事完了後は、舗装工事や設備工事を行い、平成24年度中の供用開始を目指します。

トンネルの概要

・延長 1,428m
・幅員 全幅10.5m
永平寺大野道路(勝山～大野区間)には3本のトンネル(杉

俣、大袋、小矢戸)があり、小矢戸トンネルは其中最も長いトンネルです。

両市の子どもも参加

祝う会は、小矢戸トンネルの大野側から1,350m付近のトンネル内で行われました。国、県、大野・勝山両市の関係者のほかに下庄小学校、勝山市三室小学校児童ら約130人が参加しました。

見えた希望の光

岡田大野市長、山岸正裕勝山市長、岩下友也国土交通省福井河川国道事務所長らが貫通発破のボタンを押すと、大きな音がトンネル内に響き、

勝山側の坑口を覆っていたビニールシートが取り外されて、トンネル内には光が差し込み、会場は大きな拍手に包まれました。





笑顔で握手

貫通通り初めとして、トンネルの両側から両市長、両市議会議長、地元代表者などの関係者、両市の児童らが順に歩み寄り中央で、両市をつなぐ堅い握手を交わしました。

この後、岡田市長はあいさつでこの子どもたちが中学生か高校生になるころには、中部縦貫自動車道が全線供用開始できるように、スピード感を持って今後も事業を進めてほしいと話しました。

今後は、永平寺大野道路全路線の開通に向けた工事が進められます。

永平寺大野道路の概要

計画区間 福井市玄正島町

～中津川

計画延長 26.4キロメートル

(完成4車線、うち2車線

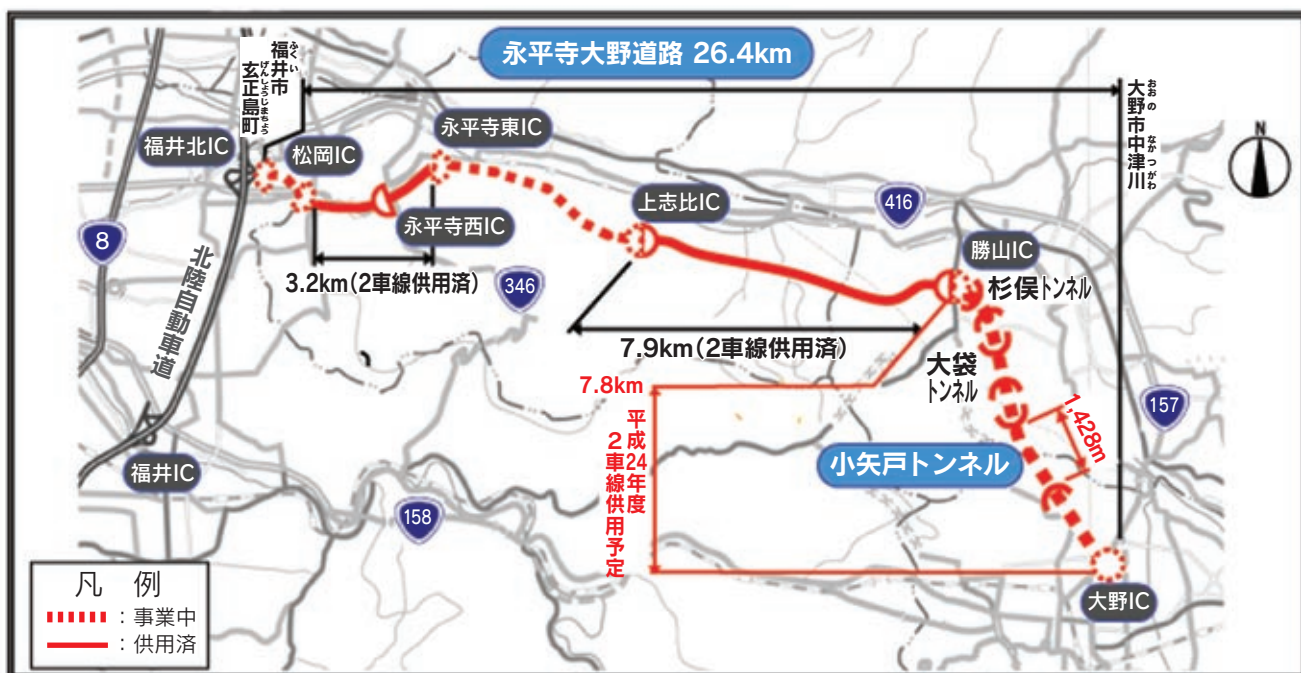
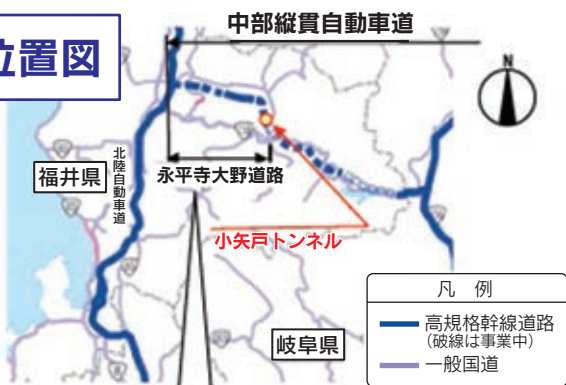
暫定供用11.1キロメートル)

設計速度 時速80キロメートル

幹線道路課

☎ 66・11111(内線371)

位置図



まちなか循環バスと 乗り合いタクシー一部見直し

10月22日(土)から実施

駅前ルート、 停留所の変更

JR越前大野駅前広場整備に伴い、まちなか循環バス、乗り合いタクシーの全路線の停留所を駅前広場内に設置します。

まちなか循環バス 停留所を見直し、変更

①停留所の変更
「東中野二丁目」停留所を「ゲンキー陽明店」と名称を変更し、ゲンキー陽明店の近くに移動します。

②停留所の新設

大和町駐車場近くに「大和町駐車場口」停留所を新設します。

③停留所の廃止

「パルス」停留所は利用が少ないため廃止します。

乗り合いタクシー 通院に便利に

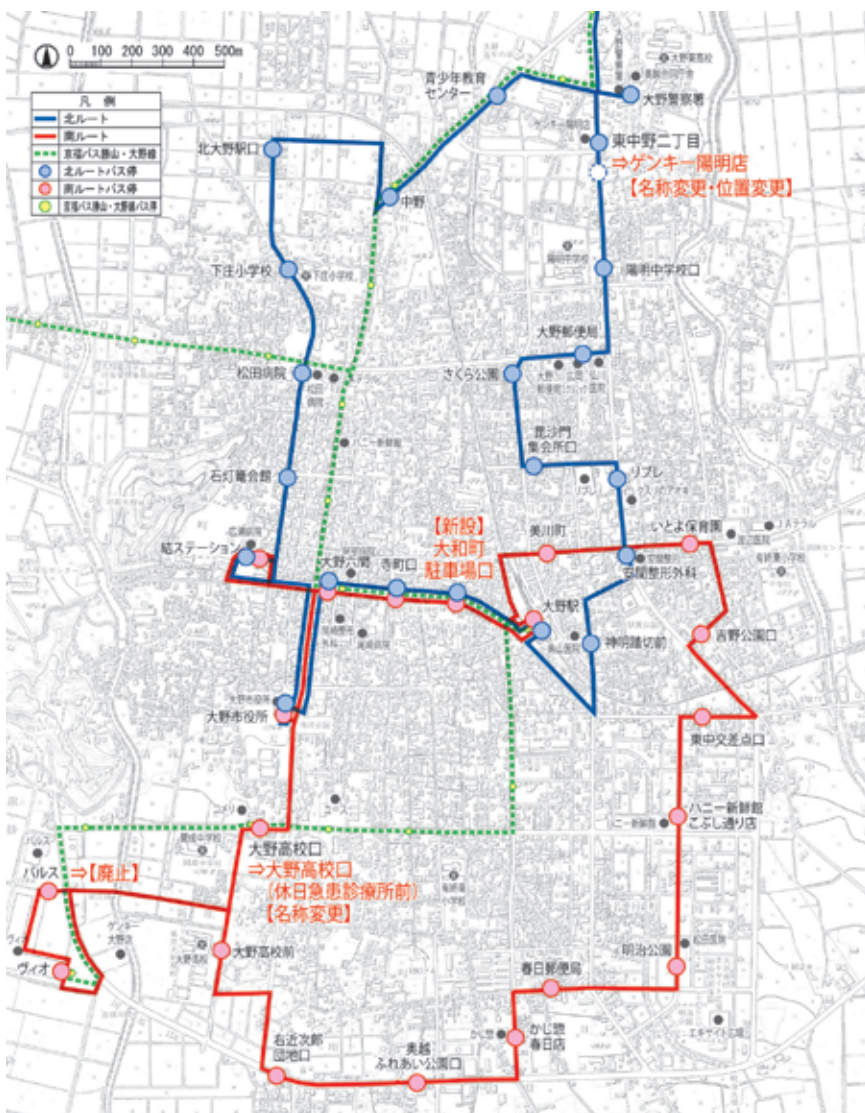
高齢者が利用しやすいように、今まで六間通りの停留所でしか乗り降りができなかった乗り合いタクシーを、六間通りに近い医療機関の前で乗り降りができるようにします。新しく停留所を置く場所は次のとおりです。

- ・阿部病院
- ・尾崎病院
- ・尾崎整形外科
- ・米野耳鼻咽喉科

利用方法を案内

まちなか循環バスや乗り合いタクシーの時刻表・利用方法が分からないときは、都市計画課へ連絡してください。担当者が説明に行きます。老人クラブなどの団体や集落の集まりなどにも説明に行きます。

図 都市計画課計画景観係
☎ 66・1111 内線3502



災害に備える

市総合防災訓練を実施

8月21日、和泉地区の昇竜まいたけ工場跡地とその周辺で、震度6強の地震を想定して、防災関係機関や地元住民ら約500人が参加し総合防災訓練が実施されました。

和泉地区のケーブルネットワークを活用した緊急地震速報と避難の呼び掛けを合図に



訓練開始。和泉地区の住民は避難場所への速やかな避難、自主防災組織による放水、要援護者の避難支援など初動対応の充実を目的とした訓練を実施しました。

防災関係機関は、さまざまな状況を想定した災害対応訓練を行いました。

市と災害時の協定を締結している岐阜県郡上市、郡上市消防本部、勝山市消防本部からも応援に駆けつけ、災害時の連携と対応力の強化が図られました。

● 生活防災課防災防犯係
☎ 66・1111 内線4622

岩倉市

防災訓練に出動

8月28日、災害時応援協定



を締結している愛知県岩倉市の防災訓練に本市消防本部の救助隊が参加しました。

訓練は、東海、東南海、南海の3つの地震を想定した大規模災害となっており、

1,000人を超える市民も参加。本市消防本部はビル屋上からの負傷者の救助活動を担当しました。

● 消防署
☎ 66・0119

土井利忠

生誕200年記念特別展

① 特別展

日時 10月1日(土)～12月4日(日)

午前9時～午後4時(回)、

祝日は午後5時まで(毎週

回)と祝日の翌日は休館

場所 歴史博物館

内容 山と海の殖産興業

～大野藩の構造改革～

・大野藩砲台跡の写真展示

・木砲の展示など

入館料 大人200円(団体割引有り)、中学生以下

無料

② 記念講演

日時 10月9日(回)午後1時30分

場所 図書館

内容 山と海の殖産興業

白山の金山と西方の海運

講師 博物館長

参加料 無料

締切 10月8日(回)

③ 記念図録

内容 展示資料の列品解説

(オールカラー)、論説

価格 1,500円

● 歴史博物館

☎ 65・5520

電子メール

hakubutsukan@city.fukui-ono.lg.jp

子育ての総合的な支援

8月に愛称が「結とびあ」に決定し、整備が進む新有終会館。今月は、施設で新たに提供される子育て支援機能について紹介します。

市民が安心して、子どもを産み育てることができるような支援を充実するため、他の施設に併設されている地域子育て支援センター、こどもばの教室を結びあびあに移転します。また、分散している母子保健の担当課、子育ての担当課、障害児の担当課も結びあ

びあに集約し、連携して子育てについての総合的な支援体制をつくりまします。

相談支援の充実

結びあびあでは、施設内の関係課や地域子育て支援センターが連携し、妊娠や出産、予防接種、保育園入園などの



現在の地域子育て支援センターの様子

子育て全般について、一貫した相談支援を行います。

これまで、利用者が別々に行っていた相談や手続きを一元力で済ませることができるようになります。必要と認められる場合には、専門職員による指導・助言や、定期的な訪問を行います。

地域子育て支援センターの活用

地域子育て支援センターは、これまでよりも広く快適になり、遊びのひろばの開所時間も長くなり、利用しやすくなります。親子が気軽に集い、仲間づくりを行う場として育児講座なども充実して、子育ての楽しみを広げます。

これまで支援センターで定期的に実施していた保健師による育児相談も結びあびあでの日常的な相談の中で、必要な時に保健師や看護師などの専門職に相談することができるようになり、利用者の利便性が向上します。さらに、子育て

で親子などを対象に施設内の栄養指導室を利用した調理実習、託児付きの講演会の開催など、子育てや子育て支援についての事業を実施します。

☎ 児童福祉課子育て支援係
06・11111内線2991

児童デイサービスセンターの開設

気掛かりな児童や障害児家庭への支援機能を持つ児童デイサービスセンターを開設します。

センターに、現在有終東小 schools で開設しているこどもばの教室を移転し運営します。

また、これまで奥越地区に無かった児童デイサービス事業所を設置します。

センターでは、障害児や発育の遅れが気掛かりな児童が個別指導や集団への適応訓練など、必要な量のサービスを受けることができます。

児童デイサービスセンターの運営は、広くノウハウを持ち、専門性の高い民間事業者に委託し、地域子育て支援センターと連携して療育に当たります。



工事が進む新有終会館「結とびあ」

子育て支援コーディネーター(仮称)の配置

1歳半、3歳児健診の結果や保育士からの情報をもとに、気掛かりな子どもを早期に見出し、的確な指導と支援を行うため、子育て支援コーディネーター(仮称)を子育て担当課に配置し、保健師や保育士、学校の教師などの専門職との連携を深め、協力して支援します。

☎ 社会福祉課社会福祉係
06・11111内線4720

親子で行こう！

保育園見学会

来年4月から保育園に入園を希望する乳幼児と保護者を対象に、市内すべての公立保育園と民間保育園で見学会を行います。保育園を選ぶ際の参考にしてください。事前の申し込みは不要です。見学会

以外の日でも見学会を行うことができますので、各保育園に問い合わせてください。入園の申し込みは11月からです。次号で詳しくお知らせします。

全園で延長保育、一時預かり保育を行います。誓念寺保育園は休日保育を行います。

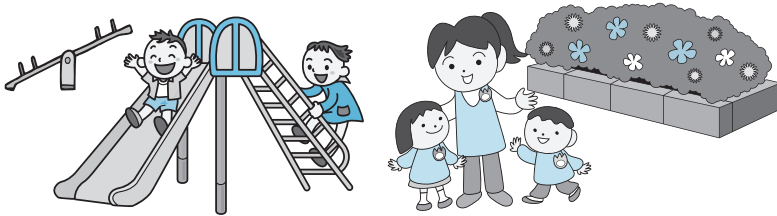
日程 10月24日(金)～29日(木)

時間 午前9時30分～11時

園児福祉課子育て支援係

☎66・11111内線2022

園名	電話	所在地	定員
【公立】春日保育園	66-4005	日吉町24-6	60
【公立】あかね保育園	66-5273	水落町7-24	75
【公立】荒島保育園	66-4103	蕨生126-29	30
【公立】阪谷保育園	67-1070	伏石11-14	25
【公立】和泉保育園	78-2812	朝日25-7	20
【民間】いとよ保育園	66-3848	清和町710	100
【民間】上庄保育園	64-1217	稲郷43-5	90
【民間】いなやま保育園	66-0038	篠座94-39	90
【民間】誓念寺保育園	65-6167	錦町4-17	90
【民間】亀山保育園	65-1104	水落町3-35	60
【民間】開成保育園	65-1103	新庄5-15-2	150
【民間】誓念寺中野保育園	65-6166	東中野2丁目603	140
【民間】篠座保育園	65-6570	篠座74-32	60



指定学校の変更は申請を

市教育委員会では、来春、

小学校や中学校に入學する児童や生徒の住所に基づき、10月に就学時健康診断の案内を、2月には就学する学校を指定する通知を送ることになっています。

教育上の配慮

病気などの身体的理由で、通学が通院に配慮する必要があるとき。兄弟姉妹についても配慮します。医師の診断書などの事実が確認できる書類が必要

通学距離

家庭の事情やいじめ、不登校などで変更することを教育委員会が適当であると認めるとき。学校長の意見書などが必要

通学距離がおおむね小学校で2キロ、中学校で4キロを超える場合で、著しく通学距離が短縮されるとき

次のいずれかに該当する場合、保護者は指定学校の変更を申請することができます。変更が許可される期間や申請に必要な書類は変更の理由によって異なります。詳しくは問い合わせください。

途中転居

入学後に転居する場合

で、通学に支障がないとき

転居予定

住宅の新築、改築、売買

などで転居することが決

まっています。転居予定地の

学校に通学を希望する場合

で、通学に支障がないとき。

新築確認書や売買契約書な

どの書類が必要

このほかにも変更が必要と教育委員会が認めたとときに申請することができます。

☎ 教育総務課指導係

☎ 66・11111内線5222

居間留守家庭

現住所に居間保護者がいない家庭で、預かり先や両

伝統的民家の新築や改修に助成

平成24年度助成希望の調査

市では、良好な景観の推進を図るため、基準に適合した伝統的民家の新築や改修に助成を行っています。平成24年度(24年4月から25年3月まで)に新築や改修を行う予定があり、助成を希望する人は、10月28日(金)までに都市計画課へ相談してください。相談の際には、建物の現況が分かる写真を持ってきてください。助成希望者が多い場合、対象者の選定を行います。

主な助成の制限

(共通事項)

- 対象物件は市が定める基準を満たすものとします
- 施工者は市内の事業者とします
- 屋根のみの改修は助成の対象としません
- 10年間は保守や管理に努めるものとします

☎ 都市計画課 計画景観係
06・11111 内線3553

まちなか町家暮らし支援事業

中心市街地で、「町家型住宅」を新築・改修する場合に外観工事費の一部を助成します。

助成対象	種別	助成金額
町家型住宅 (店舗含む)	新築	外観工事費の2分の1 限度額100万円
	改修	外観工事費の2分の1 限度額200万円
町家型 共同住宅	新築	外観工事費の2分の1 限度額400万円 (1戸当たり50万円限度)

【町家型住宅の例】



越前おおの伝統的民家普及促進事業

中心市街地以外で、「町家型住宅」か「農家型住宅」を新築・改修する場合に外観工事費の一部を助成します。

助成対象	種別	助成金額
町家型住宅 農家型住宅	新築	外観工事費の2分の1 限度額100万円
	改修	外観工事費の2分の1 限度額200万円

※角地の町家型住宅については、補助限度額が新築125万円、改修250万円になります

【農家型住宅の例】



子ども手当の支給を

受けるには手続きが必要

10月分以降の子ども手当の支給を受けるためには、現在支給を受けている人も含めて、新たな申請が必要になります。これまで手当を受給していた人には、10月下旬に認定請求書を郵送しますので、期日に提出してください。(公務員は別の手続きになります)

提出日時 11月7日(金)午前8時30分～午後8時、8日(土)午前8時30分～午後7時

場所 市役所別館第2会議室
和泉地区の人は支所でも受け付けます。

必要なもの

- ・ 郵送される認定請求書
- ・ 子ども手当請求者の健康保険証のコピー(配偶者や子どものものは不可)
- ・ 通帳のコピー

経過措置

指定の期日までに申請手続きができなかった人でも平成24年3月31日までに認定請求し、認定されれば、今年の10月分から支給されます。

【子ども手当の額】

支給対象	0歳から中学校卒業まで (15歳になる日の後の最初の3月31日まで)	
0歳～3歳未満	一律	【月額】15,000円
3歳～ 小学校終了前	第1子・第2子	【月額】10,000円
	第3子以降	【月額】15,000円
中学生	一律	【月額】10,000円

※所得制限はありません

※子どもの数は、18歳になる日の後の最初の3月31日までの間の子どもを数えます

支給要件の変更

10月から、子どもの国内居住や、未成年後見人、父母指定者への支給、受給者の同居優先、児童福祉施設などへの支給など支給要件に変更があります。詳しくは問い合わせください。

☎ 児童福祉課 子育て支援係
06・11111 内線2993

住民票の方書（かたがき） 記載をはじめます

10月1日から、アパートなどに住んでいる人の住民票に方書を記載することになりました。

「方書」とは住所の一部として取り扱われるものです。

アパートなどの集合住宅に住んでいる場合、番地までの表示では住所が分かりにくいときに分かりやすくするために表示します。

【例】

現行 大野市天神町1番1号
変更 大野市天神町1番1号
△△アパート〇〇〇〇号

対象者

①10月1日以降の転入、転居の人

②本市に住民登録があり、方書の表示を希望する人

申請方法 住所異動（転居など）と同じ手続きになります。市民課窓口で住民異動届に記入してください。

必要なもの

- ①印鑑
- ②本人確認ができる書類

（運転免許証、住民基本台帳カード、国民健康保険被保険者証、後期高齢者医療被保険者証などのどれか）



市民課市民窓口係
☎66・11111内線4553

公共下水道事業 審議会の委員を募集

公共下水道について調査・審議する「公共下水道事業審議会」の委員を募集します。

募集人員 2人

応募資格 市内に住む20歳以上で、公共水域（河川や海域、公共に使われる水路な

ど）の保全に関心がある人
任期 12月から2年間
会議 平日の昼間か夜間に、年2回程度の開催予定
応募方法 履歴書を下水道課に持参するか郵送
締切 10月28日（金）午後5時
（郵送の場合当日消印有効）
☎66・11111内線6555
〒912-0011
南新在家28-13-2

冷蔵倉庫に対する 固定資産税のお知らせ

平成24年度から非木造の冷蔵倉庫の評価額の計算方法が変更されます。

これまでの非木造の冷蔵倉庫は、一般の倉庫と同じ取り扱いになっていましたが、平成24年度からは一般の倉庫に比べて評価額が早く減少する計算になり、冷蔵倉庫の固定資産税が安くなる場合があります。

冷蔵倉庫に該当する倉庫を所有している人は、税務課資産税係に連絡してください。

要件

- ・非木造（木造以外の倉庫用建物であること）
- ・倉庫の保管温度が10℃以下に保たれていること
- ・建物全体が冷蔵倉庫であること（工場など冷蔵倉庫以外で使用している部分がある場合、床面積の50%以上が冷蔵倉庫）

倉庫内に単に冷蔵庫を設置している場合は対象外
☎66・11111内線4220

学生の保護者向け 就職セミナー

就職活動時期を迎える大學生などの保護者対象のセミナーです。

日時 10月16日（日）
午後1時～3時30分

場所 福井商工会議所

内容 就職活動についての講演、合同企業説明会の体験

☎077-620-0200

【変更内容】

構造	経過年数（一般用のもの）	経過年数（冷蔵倉庫のもの）
鉄骨鉄筋コンクリート造・鉄筋コンクリート造の倉庫	築45年で0.200まで減価	築26年で0.200まで減価
レンガ造・コンクリート造の倉庫	築40年で0.200まで減価	築24年で0.200まで減価
鉄骨造（骨材の厚みが4ミリのものを超えるもの）の倉庫	築35年で0.200まで減価	築22年で0.200まで減価

健診や保健指導を

活用しよう

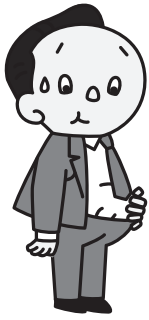
特定健診の検査内容

「メタボリックシンドローム」と「その予備群」の発見に着目した検査をします。内臓脂肪の蓄積を調べるために腹囲やBMI測定のほか血圧・血糖・脂質・肝機能などの項目に加え、喫煙歴などの生活習慣について問診します。

特定保健指導

健診結果から、メタボリックシンドロームのリスクの数などを統合して、生活習慣病の発症リスクが高く、生活習慣の改善で予防効果が期待できる人などを対象に保健師や管理栄養士が保健指導を行います。対象となる人は、保健指導を受けましょう。

☎ 市民課保険年金係
06・11111内線457



ステップ1 腹囲とBMIで内臓脂肪蓄積のリスクを判定	①腹囲 男性85cm以上、女性90cm以上の人 ステップ2へ	②BMI 腹囲は基準値未満でもBMIが25以上の人 ステップ2へ	
ステップ2 検査結果、問診表で追加リスクをカウント	①血糖 空腹時100mg/dlまたはヘモグロビンA1c 5.2%以上	②脂質 中性脂肪150mg/dl以上またはHDLコレステロール40mg/dl未満	③血圧 収縮期130mmHg以上または拡張期85mmHg以上
ステップ3 ステップ1、2から保健指導が必要か判定	④喫煙歴 ・あり 左の①～③に1つ以上該当したときにカウント		
ステップ2に進んだ人で、①～④のリスクに1つ以上該当する人は保健指導の対象です			

※BMIは体重(kg)÷身長(m)÷身長(m)で算出する体格の指標

がん検診の受診を

がんによる死亡率を減らすため、県と市が協力して「がん検診受診のお願い」の電話をします。

対象 市が実施する乳がん・大腸がん検診を受診していない人

期間 10月3日～12月22日
 9時30分～午後7時30分

電話の内容
・がん検診をお勧めします
・検診を希望する人には、日程をお知らせします
・受診しない人は、その理由を聞かせてください

電話をする機関 県がん検診受診勧奨センター
0776・988015

日本では、3人に1人ががんで亡くなっています。症状が出る前に、早めの受診を心がけましょう。

☎ 健康増進課
65・7333

10月集団健診日程

実施日	受付時間		特定診	がん検診					会場
	開始	終了		肺	胃	大腸	子宮	乳	
10月7日(金)	午前9時	午前10時30分	○	○	○	○	○	○	越前おおのまちなか交流センター (大野商工会議所)
	午後1時15分	午後2時15分	○	○	○	○	○		
10月13日(金)	午前9時	午前10時30分	○	○	○	○	○	保健センター	
	午後1時15分	午後2時15分	○	○	○	○	○		
10月16日(日)	午前9時	午前10時15分	○	○	○	○	○	文化会館	
	午後1時15分	午後2時15分	○	○	○	○	○		
10月22日(土)	午前9時	午前10時30分	○	○	○	○	○	保健センター	
	午後1時15分	午後2時15分	○	○	○	○	○		
10月28日(金)	午前9時	午前10時30分	○	○	○	○	○	エキサイト広場	
	午後1時15分	午後2時15分	○	○	○	○	○		

対象者

・市に1年以上住民登録のある人
・別に定める疾患で、来年3月までに6カ月以上通院や入院を継続する見込みのある人
・慢性腎炎は、完治する見込みがなく、透析治療が週2回以上必要な人

申請期間 10月3日～31日

申請に必要なもの
①申請書と請求書
②医師診断書

③通帳のコピーと印鑑

④見舞金支給額
年間3万3000円

⑤申請を受けてから結果を知ります。見舞金の支給は12月以降になります。詳しくは問い合わせください。

☎ 健康増進課
65・7333

市では、難病(ペーチェト病などの特定疾患)などで治療が必要な人に見舞金を支給します。

難病治療に 特別見舞金を支給

市では、難病(ペーチェト病などの特定疾患)などで治療が必要な人に見舞金を支給します。

☎ 健康増進課
65・7333

市では、難病(ペーチェト病などの特定疾患)などで治療が必要な人に見舞金を支給します。

☎ 健康増進課
65・7333

市では、難病(ペーチェト病などの特定疾患)などで治療が必要な人に見舞金を支給します。

☎ 健康増進課
65・7333

市指定文化財

「南専寺庭園」の修復事業公開

市内で唯一の市指定名勝である「南専寺庭園」の修復事業を公開します。全国から文化財庭園の専門家が訪れ、樹木の剪定などを行います。

日時 10月3日(月)午後1時～3時

場所 南専寺(下唯野18-10)

見学 無料

文化課 (☎66・5410)



開館10周年記念誌発行

本願清水イトコの里では、開館10周年を記念して「本願清水イトコの里10年のあゆみ」を発行します。



記念誌は、10月23日(土)の里「めぐり」で開催される「湧くわく水サミット」の前おの「受付」で無料配布します。

文化課 本願清水イトコの里 (☎65・5104)

10月は「土地月間」、10月1日は「土地の日」です

国土利用計画法による土地取引の規制について、乱開発や無秩序な土地の利用を防止するため、一定面積以上の大規模な土地の取引をしたときは、契約を結んだ日を含めて2週間以内に、土地の所在する市町村に届け出る義務があります。

この制度には、計画に従った適正な土地利用がされるよう審査を行い、快適な生活環境や地域づくりを推進する役割があります。

行政戦略課 (☎66・1111内線435)

バスで行こう! “美濃市・郡上市”

越前美濃街道にゆかりのある福井市、大野市、郡上市、美濃市では、県境を越えた交流と観光を進めるため、平成23年4月に越前美濃街道広域観光交流推進協議会を設立しました。

この機会に市民の皆さんに、郡上市と美濃市への理解を深めてもらい、これからの交流を進めるため、両市の見どころを訪ねる市民バスを運行します。

- 日時** 11月13日(土)午前8時出発、午後5時帰着
- 発着場所** 大野市役所
- 内容** 美濃市街地散策(うだつの上がる町並み) - 美濃市産業祭(昼食) - 郡上八幡城下町散策-郡上八幡博覧館
- 対象** 市内在住の人。小学生以下は保護者同伴 **定員** 40人(抽選)
- 参加料** 1,000円(当日持参、入館料込)
- 申込方法** 往復はがきで観光振興課に申し込む。はがき1枚で4人まで申し込むことができます。はがきに「美濃・郡上市見学バス申込」と記入し、その下に参加を希望する人全員の氏名、性別、住所、電話番号を記入。返信用はがきには、代表者の住所と氏名をあて先に記入。
- 締切** 10月20日(金) (必着)
- その他** 昼食は美濃市産業祭会場で自由に取っていただきます。飲食代は各自で負担してください。旅行業者が同行します。



美濃市花みこし



昨年の美濃市産業祭



郡上市郡上おどり

観光振興課 (☎66・1111内線161) 〒912-8666 住所は書かなくても届きます

第32回

九頭竜紅葉まつり

月日 10月29日(土)・30日(日)
 時間 午前9時～午後4時
 場所 九頭竜国民休養地

新企画

新緑まつり第25回記念企画として実施した「和泉のお弁当コンテスト」受賞作の販売

紅葉ステージ

市内や近隣のまちからの太鼓や踊りなど郷土芸能を中心に披露



九頭竜紅葉まつりJR越美北線時刻表

福井	★8:35	9:08		12:49
越前東郷	★8:45	9:21		13:02
越前大野発	★9:16	10:15	★11:39	13:44
越前田野		10:19	★11:43	13:48
越前富田		10:22	★11:46	13:51
下唯野		10:26	★11:51	13:55
柿ヶ島		10:28	★11:53	13:57
勝原		10:33	★11:58	14:02
越前下山		10:42	★12:10	14:11
九頭竜湖着	★9:40	10:46	★12:15	14:15
九頭竜湖発	10:58	★12:22	14:33	★16:32
越前下山	11:02	★12:27	14:37	★16:36
勝原	11:08	★12:34	14:44	★16:42
柿ヶ島	11:13	★12:38	14:49	★16:47
下唯野	11:16	★12:41	14:51	★16:50
越前富田	11:20	★12:45	14:55	★16:54
越前田野	11:22	★12:48	14:58	★16:56
越前大野着	11:27	★12:54	15:03	★17:01
福井着	12:22	(止)	15:58	17:59

(★は臨時列車。九頭竜湖駅と会場間はシャトルバス運行)

シャトルバス

まつり会場方面(九頭竜湖駅発) 九頭竜湖駅方面(まつり会場発)
 9:45/10:50/12:20/14:20 10:30/12:00/14:00/16:00

紅葉市場

市内の特産品や新鮮な野菜など秋の味覚を販売。交流市町の「里の幸」や「海の幸」を販売

遊びの広場

縁日、きぼくくり、横笛作りなど

くらの情報コーナー

JR越美北線利用促進、ストッブ温暖化、定住促進など

その他

紅葉グートボール大会(申し込みが必要)、流木の無料配布、木工教室、県産材利用促進(杉箸づくり)など

市観光協会

☎65・5521

電子メール

info@ono-kankou.jp

ホームページ

http://www.ono-kankou.jp/

経ヶ岳紅葉登山

日時 10月22日(土)午後2時～

23日(日)午後4時

場所 奥越高原青少年自然の家周辺、経ヶ岳

内容 22日開講式、野外散策

23日経ヶ岳登山

対象 小学4年生以上で登山

ができる健康な人(小中学生は保護者同伴)。開講式

から下山まで1泊2日で参加できる人

定員 50人

参加費 3,500円(1泊

3食、保険料込)

申込方法 電話で申し込み

締切 10月9日(月)曜休館

☎67・1321

☎67・1321

☎67・1321

☎67・1321

☎67・1321

☎67・1321

☎67・1321

☎67・1321

☎67・1321

☎67・1321

☎67・1321

☎67・1321

☎67・1321

☎67・1321

☎67・1321

☎67・1321

☎67・1321

☎67・1321

20周年記念 フォーラム青葉の笛

月日 10月15日(日)

場所 道の駅九頭竜和泉ふれあい会館

○第1部 横笛のついで

時間 午後2時～4時30分

(受付午後1時から)

内容 横笛の自主発表会

定員 40人(先着)

○交流会

参加者で夕食を兼ねた交流

○第2部 ソロコンサート

福原徹演奏会

篠笛・能管のひびき

時間 午後6時30分～7時

30分

フォーラム参加費

1,500円(コンサート

のみ参加は1,000円)

☎78・2110

☎78・2110

☎78・2110

☎78・2110

☎78・2110

☎78・2110

☎78・2110

☎78・2110

☎78・2110

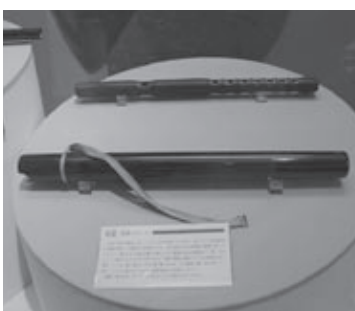
☎78・2110

☎78・2110

☎78・2110

☎78・2110

☎78・2110



第32回 市美術展

8月26日から28日まで越前おおのまちなか交流センターで市美術展が開催されました。県内に在住している高校生以上の人から一般作品として2559点の応募がありました。入賞した人は次のとおりです。

市長賞

松村秀彦 (洋画)
中村澄子 (日本画)
東野久美子 (彫刻・工芸)
中村竹映 (書道)
林星児 (写真)

市議会議長賞

木村佳子 (洋画)
塚本寛子 (日本画)
乾清子 (彫刻・工芸)
黒谷恵翠 (書道)
高原明美 (写真)

教育委員会賞

朝日静文 (洋画)
松田清一郎 (日本画)
中出良一 (彫刻・工芸)
原涼太 (書道)
加藤一代 (写真)

文化協会賞

南部清風 (日本画)
中村元彦 (彫刻・工芸)
安居幸恵 (書道)
奥山登美子 (写真)
田辺耕士郎 (写真)

福井新聞社賞

猪野祥虹 (書道)
赤澤八重子 (写真)
小椋恵治 (写真)
小池美千子 (写真)
高橋豊子 (写真)

FBC賞

佐々木修 (写真)

文化課

(☎66・5410)



11 三大朝市

物産まつり

七間朝市総出店で、農林産物を中心に「越前おおの」の特産や名産品を即売するまつりを開きます。友好都市やゆかりのまち、近隣のまちの物産市など各地の「うまいもん」が集結します。

大野東高校生徒が製作したからくり人形が改良され、来場客も人形を動かすことができるようになりました。

日時 10月22日(土)午前10時～午後4時
23日(日)午前8時～午後1時30分

場所 七間通り

☎ 越前大野七間朝市振興協議会 (☎69・9520)
※平日の午前中のみ

七間朝市に出店してみませんか

大野市朝市出荷組合では、400年以上の歴史を持つ「七間朝市」に出店を希望される人を随時募集しています。出店に興味のある人、質問のある人は問い合わせください。

☎ 農業農村振興課 (☎66・1111 内線3180)
大野市朝市出荷組合 (☎69・9520)
※朝市出荷組合は、平日の午前中のみ



第2回

赤そば 花まつり

市農業農村活性化支援モデル事業

日時 10月8日(土)～9日(日)
午前9時～午後4時
※雨天予備日10日(月)

場所 越前大野 矢ばなの里

内容 手打ちそば、テント市
赤そば開花期間 10月1日～23日頃

主催 矢花まつり実行委員会

矢環境緑化実行委員会
☎ 観光振興課

(☎66・1111 内線1622)
矢花まつり実行委員会事務局
(☎66・5949)

FAX 65・79509
ホームページ

<http://www.yabananet.com/>

