

広報

# おおの

ゆい 結の故郷 くに 越前おおの



# 11月号

平成25年(2013年) NO.819



# 地域みんなで防犯対策 犯罪被害のないまちに

市内では、盗難被害が多発しており、子どもや女性、高齢者を狙った犯罪も後を絶ちません。身の回りの財産や大切な人を守るため、日ごろの防犯対策を見直しましょう。

☎ 防災防犯課防災防犯係 (☎66・1111 内線461)  
大野警察署 (☎65・0110)

大野警察署管内では、今年に入り、屋内への侵入窃盗や自転車盗難などが増えていいます。盗難被害件数は、昨年の同時期と比べて約1.5倍にもなり、その多くは無施錠が原因になっています。

本市は犯罪発生率の低さや市民の温厚な人柄などから、安全なまちとしての印象が強く、家や車などを離れる際の鍵掛けがおろそかになりがちです。そうした市民の防犯意識の低さに付け込んだ犯罪が目立ち始めています。

「被害は他人事」「自分は大丈夫」といった意識を改め、身近に起きている犯罪を自分のことに置き換え、被害に遭わないための心構えを持つことが大切です。

## ロックで盗難被害をブロック

### 農村部での空き巣や忍び込みの81%が無施錠による被害 短時間でも我が家の鍵掛けを

通勤や通学などで自宅が留守になるときはもちろん、次のようなときでも必ず玄関や窓などの鍵を掛けましょう。

- ・仮眠や就寝をするとき
- ・田んぼや畑の作業に出掛けるとき
- ・近所やごみ捨てなどに出掛けるとき

### 自転車盗難の75%が無施錠。中高生の被害が急増中 自転車にはWロックを

自転車から離れるときは、短時間でも鍵を掛けましょう。シリンダーキーなど丈夫な鍵を付け、ワイヤー錠などでダブルロックをしましょう。

路上駐輪はやめ、駐輪場などを利用しましょう。

防犯登録をしましょう。

### 車上狙いなどにも注意を

自動車から離れるときは、必ず鍵を掛けましょう。

車内にバッグや貴重品などを置かないようにしましょう。

警報装置やカーナビ・ナンバープレートの盗難防止ネジなどの盗難防止グッズを取り付けましょう。

## 目次

- P2 犯罪被害のないまちに
- P4 ポスターコンクール入賞者発表
- P5 定例市議会結果など
- P6 保育所入所・幼稚園入園の申し込み開始など
- P8 景観まちづくりセミナー開催など
- P9 財政指標を公表
- P10 市職員の人数や給与などの状況
- P12 レトロな展覧会など
- P13 タイムトラベルアドベンチャーなど

## 里を彩る赤ソバの花

矢区の「矢ばなの里」では、10月中旬に赤ソバの花が見ごろを迎えました。ソバといえば白い花が一般的ですが、気温が低くなると赤みを増すという珍しい品種の花で、里の秋に彩りを添えていました。

## ご意見は「やまびこ」へ

市政へのご意見などは、「市民提案箱やまびこ」や「電子メールやまびこ」へお寄せください。

電子メールアドレス  
yamabiko@city.fukui-ono.lg.jp

## 市ホームページ

<http://www.city.ono.fukui.jp/>

## 市ホームページ 携帯電話用サイト

<http://www.city.ono.fukui.jp/i/>



## 今月の国民の祝日

国旗を掲げましょう

- 3日☐ 文化の日
- 23日☐ 勤労感謝の日

## 大野市内の犯罪の現状

(単位：件)

	平成 14 年	平成 24 年	平成 24 年 7 月末時点	平成 25 年 7 月末時点
粗暴犯	2	11	6	5
窃盗犯	400	118	63	101
知能犯	10	5	3	1
風俗犯	1	1	0	0
その他	22	19	8	11
合計	435	154	80	118

## 今年の傾向

- ! 昨年の犯罪件数は、ピークだった平成14年と比べ、約65%減少。しかし、今年は昨年同期と比べ、窃盗を中心に約1.5倍に増加
- ! 犯罪全体の85%以上が窃盗犯
- ! 侵入窃盗(空き巣や忍び込みなど)は21件で、市街地より農村部での発生が多い。空き巣・忍び込み7件のうち5件が無施錠
- ! 自転車盗は22件で、13件が民家で発生し、被害者22人のうち13人が中高生。21件が無施錠

## 犯罪弱者を魔の手から守ろう

子どもや女性、高齢者などを狙った犯罪も全国で問題となっています。警察庁のまとめた平成24年中の「女性・子ども・高齢者を主たる被害者とする犯罪」によると、女性

性が被害者となる刑法犯件数は36万3534件で、全刑法犯の33.3%を占めました。子どもの被害件数は20万6133件で全体の18.9%、高齢者の被害件数は13万1871件で全体の12.1%でした。

### 女性の敵から

#### 身を守るために

○一人歩きはなるべく避ける  
少し遠回りでも、明るく

人通りのある道を選びましょう

○歩きながらの携帯電話やメールはやめる  
注意力が散漫になり、迫る危険に気がつきにくくなります

○近づく車両などに注意  
急に接近したり併走したりする自動車やバイクなどには注意が必要です

○防犯ブザーの携帯を  
バッグなどに付けて、いつでも使えるようにしましょう

○大人の安全は  
周りの大人が導く

○大人ができること

・子どもに言い寄る不審者を見たら、声を掛ける

・外出時には、子どもから目を離さない

・子どもの帰宅時間を確認する

○子どもに教えること  
・防犯ブザーをすぐに使えるようにする

・危ないと思ったら大声で叫ぶ

・危ないと思ったら近くの家や店に駆け込む

・暗くなる前に帰宅する

### 高齢者を

#### 狙った犯罪に用心

振り込め詐欺などの特殊詐欺に注意してください。さまざまな手口が確認されており、年々巧妙化しています。

○「現金を小包で送れ」  
振り込みでなく、現金を送らせる手口が多発しています

○「お金を返すからATMへ行け」  
ATMでお金が返ってくることは絶対にありません

○「必ずせつかる」  
投資などを勧めるパンフレットが届いたら注意してください

○「はつきりしない請求」  
社債などさまざまな商品の取引を口実に、架空の請求があります

○「警察官が現金を預かる」  
警察が現金を引き出すよう要請することは絶対にありません

大野警察署 刑事生活安全課  
小川久典 課長

### 地域力で犯罪抑止を

大野署では、増える窃盗犯罪への対策として、警官が地域を巡回したり量販店に立ち寄りたりして、犯罪防止に努めています。また、自転車盗難などの取り締まりや防犯広報を強化していますが、無施錠が多く見られます。詐欺や悪徳商法も減る気配がありません。

県が定める「安全・安心ふくい」充実プランでは、基本目標の一つに「地域みんなで力を合わせて犯罪の起きにくい社会づくりを推進し、戦後最も少ない刑法犯認知件数を目指します」と掲げられています。犯罪者を検挙するだけでは、犯罪はなくなりません。市民の皆さん一人一人が「被害者にならない」「犯罪を見逃さない」という高い意識を持つことが大事です。そうして地域の絆

を強めてひとつにまとまることで、犯罪を防ぎ安全で安心なまちを築くことができるのだと思います。



# ポスターコンクール入賞者発表

## 市防火ポスター

市防火ポスターコンクールは、市内の小中学校から857点の応募があり、9月11日に審査会を開催しました。最優秀賞7点、優秀賞14点、秀作70点が選ばれ、最優秀賞作品のうち小学4年～6年生の3作品が県の審査会に出展されました。最優秀賞・優秀賞の入賞作品は、市内量販店などで順次展示しています。

### 【最優秀賞】

根賀雄大(小山小1年) 山崎誠真(和泉小2年) 土本社(下庄小3年) 木下溪悟(富田小4年) 根尾真弘(有終東小5年) 下村星奈(有終西小6年) 田中愛里沙(陽明中3年)

### 【優秀賞】

高橋武史(有終西小1年) 今井脩貴(有終東小1年) 池田脩斗(有終東小2年) 松田奈々(下庄小2年) 田畑優寛(有終南小3年) 内田大登(下庄小3年) 村中巧(有終西小4年) 乾晃徳(下庄小4年) 山田紫苑(有終南小5年) 齊藤成香(富田小5年) 松田里佳子(有終西小6年)

砂田稀弘(阪谷小6年) 大杉桂史(陽明中1年) 森岡ひとみ(上庄中3年)

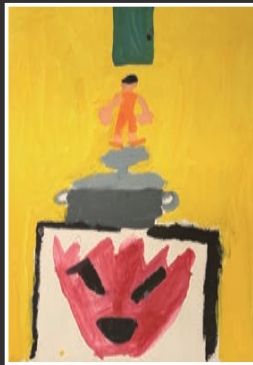
〈敬称略〉

☎ 消防署(☎66・0119)



▲根賀雄大くんの作品

▲山崎誠真くんの作品



▲土本社くんの作品



▲木下溪悟くんの作品



▲根尾真弘くんの作品



▲下村星奈さんの作品



▲田中愛里沙さんの作品



## 青少年健全育成 啓発図画・ポスター

青少年健全育成啓発図画・ポスターコンクールは、大野・勝山両市の小中学校から330点の応募があり、9月19日に審査会を開催しました。市内金賞・銀賞の入賞者は次のとおりです。金賞・銀賞の入賞作品は、ショッピングモールVioで11月15日金から18日同まで展示します。

### 【金賞】

弓木勇治郎(有終南小2年) 木間来実(上庄小3年)

### 【銀賞】

玉木陽帆(有終南小1年) 石本敦士(下庄小1年) 坂本隼翔(有終南小2年) 林順正(有終南小2年) 廣瀬星鳳(有終南小2年) 山腰琴心(有終南小4年) 坂口実優(有終南小5年) 牧野亜泉(陽明中1年) 村中さくら(尚徳中1年) 杉本友紀(上庄中2年)

〈敬称略〉

☎ 大野・勝山地区広域行政事務組合 (☎66・6690)



▲弓木勇治郎くんの作品



▲木間来実さんの作品

# 定例市議会

## 一般会計に9804万円を追加

第386回市議会定例会が、9月2日から19日まで開かれ、平成25年度一般会計補正予算案など11議案と陳情2件、市会案3件が審議されました。その概要についてお知らせします。

定例会では、平成25年度一般会計補正予算案など9議案が可決・同意されました。平成24年度の一般会計・特別会計と水道事業会計の決算認定2議案は継続審査となりました。陳情のうち「九頭竜川・真名川の河川内に自然成育した立木の除去対策に関する陳情」は採択、「地方財政の充実強化を求める意見書採択について」は趣旨採択となりました。その他、河川環境整備に関する意見書案などの市会案3件が可決されました。

を補助する「防犯灯設置事業」に180万円 ▼在宅要介護高齢者の住宅改修を補助する「介護予防・生活支援事業」に400万円 ▼地域の中心となる農業経営体への農地集積を進める「戸別所得補償経営安定推進事業」に1173万1000円 ▼六間通りの歩道に給排水設備を設置する「まちなかイベント設備整備事業」に547万3000円 ▼荒島保育園との統合に伴い富田幼稚園の園庭を整備する「幼稚園施設宮繕事業」に950万円 などとなっております。

### 人事案件に同意

人権擁護委員候補者の推薦について、同意されました。

・人権擁護委員候補者

上村鈴子(堂本)

補正の主な内容は▼地域でのLED防犯灯設置

(敬称略)

## 県でも山林売買などに事前届出制度

# 福井県水源涵養<sup>かん</sup>地域保全条例

水源涵養地域内で、次の行為をするときは事前届出が必要です。詳しくは、ホームページ(福井県水源涵養地域保全条例で検索)で確認するか、問い合わせてください。

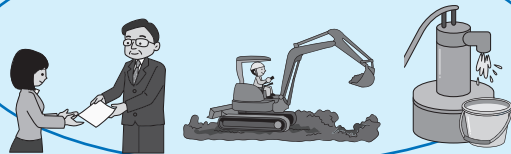
**対象** ▶山林の売買など ▶小規模な開発行為 ▶地下水の採取

**その他** 県では、山林売買などの相談窓口を開設しています。山林について悩んでいることがあれば気軽に電話してください

### 相談窓口

県農林水産部森づくり課  
(☎0776・20・0443)

### 県に事前届出が必要

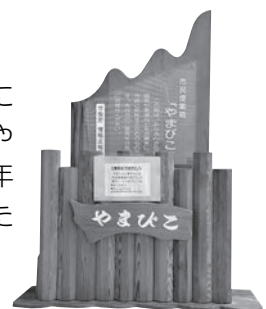


本市では、平成25年4月から「大野市森・水保全条例」を施行し、市内の山林・保安林全てを対象に、同様の事前届出制度を定めています。今後、県条例と市条例のどちらにも該当する場合は、県条例に係る届出のみ行ってください。  
☎ 農林整備課林政係(☎66・1111内線322)

## 市民提案箱「やまびこ」で皆さんの声を市政に

本市では、市民の皆さんから行政に対する意見や提案などを聞くため、「やまびこ」による広聴事業を行っています。市役所や公民館、図書館など市内19カ所に市民提案箱「やまびこ」を設置するとともに、専用の電子メールも用意。平成7年に設置して以来、毎年多くの貴重な声が寄せられています。市では、皆さんからの意見を基に業務を改善したり提案や要望を市政に反映したりしています。

☎ 情報広報課広報広聴係(☎66・1111内線441)



# 平成26年度 保育所入所・幼稚園入園の申し込み開始

## 保育所

**申込期間** 11月1日(金)から27

日(木)まで

**入所資格** 保護者が仕事や病

気などで保育できない子ども

**申込方法** 入所申込書に必要な

事項を記入し、入所を希望

する保育所が福祉こども課

に提出してください。申込

書は、各保育所と福祉こど

も課にあります

**入所決定** 12月に面接と調査

を行い、平成26年2月に入

所可否を通知します。定員

超過により、希望の保育所

に入所できなかったり、入

所日が遅れたりする場合が

あります

**保育料** 入所する子どもの年

齢と父母の所得に応じて

算定し、平成26年4月に決

定します

①2人同時入所の場合、年

下の子は半額

②3人以上同時入所の場

合、2番目の子は半額、

3番目以降の子は無料

③第一子、第二子の入所に

関わらず、第三子以降で、

3歳未満児の場合、該当

児童の保育料は無料

**特別保育** 各保育所へ直接問

い合わせて、申し込んでく

ださい

**延長保育** 保護者が仕事で

遅くなる場合などに、午

後7時まで保育を延長

**一時預かり** 仕事の都合や

冠婚葬祭、病気などで急

に家庭での保育ができな

くなった場合に、一時的

に児童を保育

**休日保育** 休日に家庭で保

育できない児童を、誓念

寺保育園で1日保育

**障害児保育** 心身に障害が

あっても、集団生活がで

きる子どもを受け入れ、

入所申し込み時に、保育

所か福祉こども課に相談

**保育所見学** 随時行っていま

す。各保育所に直接問い合

わせてください

**広域入所** 市外に勤務してい

るなどやむを得ない理由が

ある場合、市外の保育所に

入所できます。福祉こども

課に相談してください

☎福祉こども課こども家

庭係

(☎66・6631内線143)



### 保育所一覧

園名	電話番号	所在地	定員
【公立】春日保育園	☎66・4005	日吉町24-6	75人
【公立】あかね保育園	☎66・5273	水落町7-24	80人
【公立】荒島保育園	☎66・4103	蕨生126-29	30人
【公立】阪谷保育園	☎67・1070	伏石11-14	25人
【公立】和泉保育園	☎78・2812	朝日25-7	20人
【私立】いとよ保育園	☎66・3848	清和町710	100人
【私立】上庄保育園	☎64・1217	稲郷43-5	90人
【私立】いなやま保育園	☎66・0038	篠座94-39	90人
【私立】誓念寺保育園	☎65・6167	中荒井町二丁目824	120人
【私立】亀山保育園	☎65・1104	水落町3-35	60人
【私立】開成保育園	☎65・1103	新庄5-15-2	150人
【私立】誓念寺中野保育園	☎65・6166	東中野二丁目603	140人
【私立】篠座保育園	☎65・6570	篠座74-32	60人

\*荒島保育園は、平成26年4月から富田幼稚園の所在地(上野42-17)へ移転します。

# 幼稚園

## 公立幼稚園

**申込期間** 11月1日(金)から27日(木)まで

**入園資格** 平成23年4月1日までに生まれた子ども(3歳～5歳児)

**申込方法** 入園願書を教育総務課か各幼稚園に提出してください。願書は、教育総務課と各幼稚園にあります

**保育料など** 入園料は1万1000円。保育料は月額6100円。給食費や教材費などが別途必要です

**教育時間** 午前8時から午後2時まで

## 公立幼稚園一覧

園名	電話番号	所在地
上庄幼稚園	☎64・1140	稲郷27-11
阪谷幼稚園	☎67・1070	伏石11-14
富田幼稚園	☎66・4257	上野42-17
小山幼稚園	☎65・2911	下舌9-1-1

※乾側幼稚園は、平成24年4月1日から休園中です。

## 預かり保育

教育時間終了後、午後5時まで園児を預かることができます。1回当たり800円

## 私立幼稚園

私立幼稚園では、見学会を開催します。入園申し込みの受け付けは、随時行っています。詳しくは、各幼稚園にお問い合わせください

☎ 教育総務課指導係 (☎66・1111内線523)

## 私立幼稚園一覧

園名	電話番号	所在地	見学会日時
大野幼稚園	☎65・3936	明倫町7-18	11月12日(火)、14日(木) 午前10時～11時30分
旭幼稚園	☎66・4235	本町10-7	11月7日(金) 午前9時30分～11時30分

## 病児・病後児を預かります

病気の子どもや病気回復期の子どもを預かる、病児デイケア事業を行っています。市指定の医療機関で預かり、保護者の子育てと就労の両立を支援します。ぜひご利用ください。

**実施施設** 病児デイケア「とちのき」(栃木産婦人科医院内)

**利用料金** 1日2000円(第三子以降の3歳未満は無料)

**対象児童** 市内の保育所や幼稚園、小学3年生までの児童

**利用定員** 1日当たり病児2人、病後児2人

**利用時間** 午前8時30分から午後5時30分まで(日、祝日を除く)

**その他** 利用の際は、事前に問い合わせる  
☎ 栃木産婦人科医院(☎66・2502)

## オレンジリボン運動 11月は児童虐待防止推進月間

児童虐待は、どの家庭でも起こる可能性があります。虐待かもしれないと思ったら、ためらわずに連絡してください。連絡した人の秘密は守られます。

あなたが気付いて行動することが、子どもの命を救います。

## 11月12日～25日は「女性に対する暴力をなくす運動」期間

暴力は、その対象の性別や加害者、被害者の間柄を問わず、決して許されるものではありません。特に、配偶者などからの暴力(DV)、性犯罪、売買春・人身取引、セクハラ、ストーカー行為など女性に対する暴力は、人権を著しく侵害するもので、男女共同参画社会を形成していく上でも、1日でも早く社会から根絶しなければなりません。

この運動期間をきっかけに、女性に対する暴力について考え、暴力のない社会づくりを進めましょう。

### 相談窓口

福祉こども課こども家庭係  
(☎66・6631内線141)  
児童相談24時間ダイヤル  
(県総合福祉相談所)  
(☎0776・24・3654)

### 相談窓口

配偶者暴力被害者支援センター  
(奥越健康福祉センター内)  
(☎66・2076)  
大野警察署(☎65・0110)

# 景観 まちづくり セミナー 開催

城下町の風情が色濃く残る「越前おのの」まち並みについて、一緒に考えてみませんか。

旧城下町の整備が進む中、まち並み形成の促進や官民協働のまちづくりを研究している学識者を招いて、基調講演やパネルディスカッションを行い、将来のまちの姿やまちづくりの方向性を探ります。第8回市景観賞の表彰式も行います。

**日時** 11月20日(木)午後6時30分～9時

**場所** 結とびあ(有終会館)

**内容**

基調講演

演題 まちを楽しみなが



参加料 無料  
建設整備課都市計画室  
(☎66・1111内線353)

ら、磨き続ける  
講師 株式会社アルセツ  
ド建築研究所 佐賀事務所長 清水耕一郎さん  
パネルディスカッション  
テーマ みんなで考え、未来へ行動する  
コーディネーター 福井大学工学部建築建設工学科 教授 野嶋慎一さん  
パネラー 清水耕一郎さん、佐々木啓補さん、山本恭子さん、川端慎哉さん

## 地域ぐるみで屋根雪下ろしを支援

高齢者世帯などの住宅の屋根雪下ろしを地域ぐるみで実施した場合、その経費を助成します。区長を通じて事前の登録が必要です。自力で屋根雪下ろしを行うことが困難な人に限ります。該当する人は、健康長寿課へ相談してください。

**対象** 所得税非課税世帯で▶65歳以上の1人暮らし世帯▶いずれも65歳以上の夫婦世帯▶1人暮らしで体の不自由な人(いずれの場合も市内に子どもが居住している場合を除く)

☎ 健康長寿課長寿係 (☎66・6631内線133)

## 家族介護教室のご案内

対象	陽明中学校区	上庄・尚徳中学校区
日時	11月18日(木)午前10時～午後3時	12月5日(木)午前10時～午後3時
会場	あつ宝んど	フレアール和泉
内容	午前 講義 「食べる楽しみで生きる楽しみを！～健康長寿のすすめ“口の寝たきり”を予防しよう～」 講師 管理栄養士 島崎愛弓さん ※ 嚥下困難者用食品の試食体験あり 午後 入浴・情報交換・介護相談・健康相談	午前 講義 「認知症の理解と対応について」 講師 福井県認知症介護指導者代表 藤田由美さん 午後 入浴・情報交換・介護相談・健康相談
定員	30人	35人
参加費	1000円(弁当代・入浴代込み)	
持ち物	入浴セット	
申込先	市社会福祉協議会 (☎65・8773)	市在宅介護支援センター聖和園 (☎66・1874)
締切	11月11日(木)	11月28日(木)
その他	希望者は送迎可。午前中のみ、午後からの参加も可。この教室は、中学校区ごとにそれぞれ年3回実施(和泉地区は1回)	

☎ 健康長寿課介護予防係 (☎66・6631内線125)





# 平成24年度 財政指標を公表します

～本市の財政状況は「健全」～

平成24年度決算に係る健全化判断比率と資金不足比率を公表します。これらの財政指標は、「地方公共団体の財政の健全化に関する法律」の規定に基づき、住民に公表することが義務付けられています。

## 健全化判断比率は基準内

財政状況を判断するための指標である「健全化判断比率」は、下表のとおり「早期健全化基準」の範囲内に収まっています。

これら四つの指標のうち一つでも「早期健全化基準」を上回ると、市の財政状況は黄信号と判断され、早期健全化を要する「財政健全化団体」となります。さらに「財政再生基準」を上回ると赤信号となり、財政運営に国の指導を受ける「財政再生団体」となります。このように財政状況が悪化していると判断されると、市民サービスの低下につながる恐れが生じます。

## 資金不足比率はなし

公営企業の経営状況を判断するための指標である「資金不足比率」は、資金不足額がなく、該当ありませんでした。

対象は、簡易水道事業と農業集落排水事業、下水道事業、水道事業です。

なお、資金不足比率における「経営健全化基準」はいずれの事業についても20割で、この基準を上回ると経営状況は黄信号となります。

## 今後も健全な財政運営を

早期健全化団体や財政再生団体になった場合、税率の引き上げや市民生活に必要な事業以外の縮小・廃止など、財政の再建を図る取り組みが必要となります。

現在、市の財政状況は健全で、市民サービスを維持できています。将来の子どもたちにつけを回さず、公平な市民サービスを安定して確保できるよう、市の借金である市債残高の減少や歳出抑制などに取り組んでいきます。

財政課財政係

☎ 06・1111内線2333

## 本市の平成24年度決算に係る健全化判断比率

指標の名称	解 説	本市	早期健全化基準	財政再生基準
実質赤字比率	普通会計の実質赤字の標準財政規模に対する比率	赤字額なし (△6.45%)	13.24%	20.0%
連結実質赤字比率	全会計における実質赤字の標準財政規模に対する比率	赤字額なし (△16.58%)	18.24%	30.0%
実質公債費比率	公債費などの標準財政規模に対する比率 (過去3年間の平均値)	6.3%	25.0%	35.0%
将来負担比率	将来、市で負担すべき市債残高などの標準財政規模に対する比率	26.4%	350.0%	なし

※標準財政規模…標準的な状態で通常収入されるであろう一般財源の規模

※実質赤字額と連結実質赤字額がないため、参考数値として黒字の比率をかつこ内にマイナス表記

# 市職員の人数や給与などの状況

平成24年度の「大野市人事行政の運営等の状況」の一部を公表します。これは、昨年度中に採用や退職した職員数をはじめ、職員の給与や手当の状況をお知らせするものです。大野市人事行政の運営等の状況の公表に関する条例第6条に規定する全ての項目は、市役所掲示板と市ホームページで公表しています。

☎ 総務課職員係 (☎66・1111内線242)

## 人数などの状況

### ■ 職員の任免と職員数の状況

昨年度採用した職員数は、一般職9人、現業職0人、消防職は1人でした。退職者は一般職12人、現業職6人、消防職が1人となっています。

区分		一般職	現業職	消防職	計
平成22年度	採用者数	5人	0人	2人	7人
	退職者数	8人	5人	1人	14人
平成23年度	採用者数	6人	0人	3人	9人
	退職者数	15人	2人	0人	17人
平成24年度	採用者数	9人	0人	1人	10人
	退職者数	12人	6人	1人	19人

### ■ 職員の研修と勤務成績の評定の状況

地方公務員法第40条第1項の規定に基づき、職員の勤務の業績や職務に関する能力、態度などを公平かつ統一的に把握し、人事管理ならびに職員の能力開発、育成と活用を図るため、平成18年度から勤務評定制を実施しています。

○ 評定区分… S・A・B・C・Dの5段階評価

○ 評定結果の反映… 勤勉手当の成績率や昇給に反映

### ■ 一般行政職の級別職員数の状況

(平成25年4月1日現在)

区分	主な職務内容	職員数	構成比
1級	主事・技師	23人	9.8%
2級	主事・技師	14人	6.0%
3級	主査	55人	23.5%
4級	主査・係長	80人	34.2%
5級	課長補佐	32人	13.7%
6級	課長	24人	10.2%
7級	部長	6人	2.6%
計		234人	100.0%

### ■ 職員の分限と懲戒処分の状況

#### 分限処分の状況

分限処分とは、公務の能率を維持することと、その適正な運営を確保する観点から、職員がその職責を果たすことができない場合に行う処分のことです。昨年度は2人の休職処分がありました。

処分理由 ◆ 心身の故障

#### 懲戒処分の状況

懲戒処分とは、職務上の義務違反など公務員としてふさわしくない非行がある場合に行う処分のことです。昨年度は1人の懲戒処分がありました。

処分理由 ◆ 全体の奉仕者たるにふさわしくない非行

## 給与などの状況

### 人件費の状況（24年度・普通会計決算）

昨年度、普通会計決算で人件費の占める割合(B/A)は19.8%でした(23年度は18.4%)。人件費には特別職に支給される給料、報酬などが含まれています。

住民基本台帳人口 (平成25年3月末現在)	歳出決算額(A)	人件費(B)
3万5987人	171億2155万4000円	33億9714万1000円

### 職員給与費の状況（25年度・普通会計当初予算）

平成25年度普通会計当初予算に計上されている職員数は349人(特別職・教育長含まず)。その職員に対する職員給与費は下表のとおりです。1人当たりの給与費は、586万円となります。

給料	職員手当	期末・勤勉手当
13億1143万6000円	2億5724万9000円	4億7669万5000円
給与費合計 20億4538万円		

### 平均給与額と平均年齢の状況

(平成25年4月1日現在)

区分	一般行政職	現業職	消防職
職員数	234人	39人	54人
平均給料月額	31万5400円	28万6700円	30万8200円
平均給与月額	37万4479円	30万5190円	37万6370円
平均年齢	42.0歳	47.1歳	40.1歳

※一般行政職とは、税務職、医師、保健師、保育士、幼稚園教諭、企業職、現業職、消防職を除いた職のことです。

※給料とは、給料表に基づき毎月支給される基本給を指し、その給料に扶養手当や通勤手当などの諸手当を含んだものを給与といたします。

### 職員手当の状況

#### ◆扶養手当（平成25年4月1日現在。額は全て国と同額）

区分	支給月額
配偶者	1万3000円
配偶者以外	1人につき6500円
配偶者がいない職員の扶養親族	1人につき1万1000円
満16歳に達する年度初めから22歳に達する年度末までの間の子	1人につき5000円を加算

#### ◆期末・勤勉手当（平成24年度、6月期と12月期に支給）

区分	期末手当	勤勉手当	計
6月期	1.225月分	0.675月分	1.90月分
12月期	1.375月分	0.675月分	2.05月分
計	2.60月分	1.35月分	3.95月分

※職制上の段階や職務の級などによる加算措置があります。

※勤勉手当の月数は、支給総額の上限であり、実際の支給率は勤務成績の評定結果により異なります。

### 特別職の給料、報酬等の状況

(平成25年4月1日現在)

区分	支給月額	
給料	市長	84万3000円
	副市長	71万0000円
報酬	議長	44万8000円
	副議長	37万7000円
	議員	35万7000円
期末手当	市長	(支給割合) 6月期 1.40月分 12月期 1.55月分 計 2.95月分
	副市長	
	議長	
	副議長	
	議員	

### 一般行政職の学歴別初任給と経験年数別平均給料月額

(平成25年4月1日現在)

区分	大学卒	高校卒
初任給月額	16万1600円	14万1000円
5～6年勤務	19万7900円	—
10～14年勤務	26万7600円	—
25～29年勤務	38万4100円	36万1000円

※経験年数とは卒業後直ちに採用され、引き続き勤務している年数です。

#### ◆退職手当（平成25年4月1日現在）

区分	自己都合	勸奨・定年
勤続20年	23.03月分	28.7875月分
勤続25年	32.83月分	38.955月分
勤続35年	46.55月分	55.86月分

※最高限度額は自己都合、勸奨・定年ともに55.86月。定年前早期退職特例措置(2歳～20歳加算)あり。



# 市民所有企画展

## レトロな展覧会

～夢中になったあの頃～

市民の皆さんから募った昭和30年代から40年代の、レコードを中心とした品々を展示します。当時のアイドル歌手やグループサウンズの曲、演

時代の記憶をたどり、夢中になったあの頃を思い出してください。気に入ったレコードを聞くこともできる楽しい展示会です。

歌、洋楽、映画のサウンドトラック盤など約600枚を一挙展示。東京オリピック関連の雑誌や懐かしい玩具もあります。

音楽が流れる中、古き良き  
 文化課文化係  
 入場料 無料  
 場所 平成大野屋平蔵  
 時間 午前9時～午後5時  
 日程 11月8日(金)～17日(日)

夢中になったあの頃

市民所有



# 越前おおの産業と食彩フェア2013

市内の店舗や企業が一堂に集まります。「越前おおの」の技を体感し、食を味わってください。

職業体験コーナー、越前おおの技術展、越前おおのクイズラリー抽選会、友好都市テント市（茨城県古河市、三重県尾鷲市、小浜市）などを企画。その他にも盛りだくさんの内容で、皆さんをお待ちしています。

日程 11月9日(土)・10日(日)

時間 午前9時～午後4時

場所 結ステーション

☎ 大野商工会議所(☎66・1230)



## 広がる地域づくり活動の輪

# 宝くじコミュニティ助成

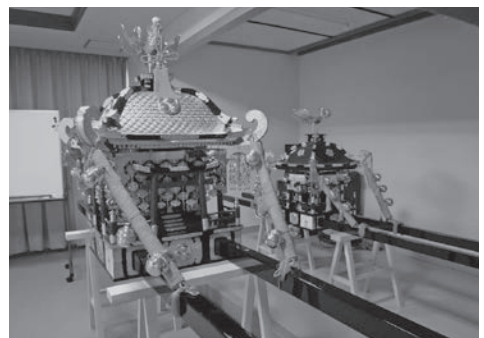


財団法人自治総合センターでは、宝くじの社会貢献広報事業として、地域活動に必要な備品や集会施設の整備などに助成しています。住民が自主的に

行うコミュニティ活動の促進を図り、地域の連帯感や自治意識を盛り上げることを目指すものです。

月美町内会では、この助成を受けて、祭りに使う大人みこしや子どもみこし、法被、テントなどを購入しました。

☎ 総務課自治振興室(☎66・1111内線244)



歴史ヒーローカードを手に入れよう

# タイムトラベルアドベンチャー

## 城下町謎解きゲーム挑戦者募集

大野にゆかりのある歴史上の人物、金森長近、土井利忠、内山良休、朝倉義景をキャラクタ―化し、市内や一乗谷を舞台にした謎解きゲームを開催中です。大野城や御清水などの観光スポットに隠されたミッションポイントを探し出し、看板やカードなどに書かれた謎を解き明かしながら、

まちなか散策を楽しめます。2〜3時間で回れる金森長

の特産品が当たる抽選企画にも応募できます。

近、土井利忠、内山良休の3つのコースを用意。コースをクリアすると「歴史ヒーローカード」と「四天王クリアファイル」がもらえ、六呂師や和泉地区など郊外を巡る朝倉義景コースにも挑戦できます。さらに、人気の電化製品や市

も応募できます。

期 12月1日回まで

時間 午前9時〜午後4時

ゲームの進め方

① 結ステーション輝セーターか市観光協会、城下町東広場で各コースのマップを受け取る

② マップに記されたミッションポイントを巡りながら、謎を解く

③ ミッションポイントを全て回ったら、ゴールポイントの受付でマップを見せて答え合わせをする

④ クリアすると、歴史ヒーローカードと四天王クリアファイルがもらえる

⑤ さらにアンケートに答えて応募すると、抽選で景品が当たる

観光振興課観光企画係

☎66・1111内線162



## 越美北線

### 「車窓からのフォトレインコンテスト」募集

越美北線では、車窓から四季折々の素敵な風景を望むことができます。「車窓からの風景写真」をテーマにフォトコンテストを開催しますので、ぜひ応募してください。

**テーマ** 越美北線の車窓からの風景写真

**応募方法** ①応募作品はデジタル画像データのみ②デジタル画像データは3メガバイト以上のJPEG形式で大判ポスター等の出力に耐えうるもの③応募作品データをCDかDVDに記録し、自作応募票に題名、撮影場所(近隣駅名を明記)、撮影日時、氏名、年齢、住所、電話番号を明記の上同封し、郵送か持参する

※応募条件などの詳細は問い合わせる

**賞・賞品** 最優秀賞1点(賞状、賞金5万円)、優秀賞3点(賞状、賞金1万円)、入選10点程度(賞状、市特産品)

**審査** 主催者が選定した審査員が審査する

**発表** 審査終了後に入賞者へ直接通知する(平成26年6月上旬予定)。ホームページに掲載するほか、入賞作品の展示やグッズの作製を予定

**締切** 平成26年5月14日(必着)

**問い合わせ** 越美北線と乗合バスに乗る運動を進める会事務局(市民生活課市民暮らし係内 ☎66・1111内線292) ☎912-8666(住所は書かなくても届きます)