



(第9号)

発行
福井県大野市役所
編集 大野市役所総務課
大野市役所報
電話代表 大野900番
印刷所 松浦印刷

御挨拶

先般臨時市議
会に於ける議
長選挙の結果
不図も私が議
長に選ばれた
事には誠に誠
に光榮感激に
堪えないこと
であります
素より淺學非
才で其の器で
なきことは万
々承知して居
ります。しか
し乍ら先賢諸氏の、特に地方
自治に御経験深きを新議員各
位の御指導を得て議会の運営
に当る積りで、不肖ながら引
みず茲に重責をお引受け致し
た次第であります。唯私の胸

以て真党不偏

大野市議会議長 松田確太郎

議長 松田確太郎
副議長 筒井金作
◆常任委員会
一、総務委員会 委員長 土田信平 副委員長 面屋重雄 委員 兼井彦左衛門 神田一栄 稲津忠石 衛門 西川文右衛門 森嶋開造
二、民生委員会 委員長 近藤文右衛門 副委員長 南正雄 委員 砂子貞吉 石田政治 松田操 山川晋 井野裕裕
三、農務委員会 委員長 岸本達也 副委員長 井野裕裕 委員

議長 副議長選任さる

近藤又右衛門 明石甚兵衛 土城甫 杉川三助 土屋栄
四、林務委員会 委員長 森嶋開造 副委員長 大隈原政治 委員 山本武 川崎港 松本甚蔵 杉川三助 稲津忠石 衛門
五、商工委員会 委員長 白崎吉二 副委員長 砂子貞吉 委員 土田信平 四方憲一 石田政治 松田操 南正雄



市長 舊議員の
功勞をねぎらう
去る二月二十日を以て任期の合併に功勞のあつた百二十名の旧議員の送別式を二月十二日午前十時より大野市民館で開き、市長より「大野市誕生のため諸氏がつくされた努力に深く敬意を表します」とあいさつ、感謝状の贈呈が行われ、(写真は齋藤市長より感謝状を授けるものと市議會議員たち)

精々勉める決心

大野市議会議長 筒井金作

先般臨時市議会に於きまして不図も私が最も榮幸ある大野市議会議長に選ばれましたことは私の無上の光榮とする所でありませぬ。素より淺學非才で到底其の器ではありませんが、幸に薄長に御就任になりました松田確太郎氏は人格謹見ともに立派な方

微力を五カ年計画に

大野市参事 松田庄一

今回参事として勤務させていたゞくことになりました。主なる仕事は大野市五カ年計画の企画促進に左右されるものであり、殊に國家

財政並に地方財政の緊迫してしま
す今日極めて困難な仕事でありま
すが、幸にして市民各位の強力な
る御協力と御支援のもと、微力を
捧げて新生大野市発展に寄与すこ
をお誓ひいたしまして就任の御挨拶
といたします。



市辞令

齋藤 栄 治
大野市福祉事務所医師を委嘱する
昭和三十年二月一日

- 六、文教委員会 委員長 兼井彦左衛門 副委員長 土屋栄 委員 加藤哲次郎 四方憲一 面屋重雄 岸本達也 山川晋
七、建設委員会 委員長 松本甚蔵 副委員長 山本武 委員 土城甫 大隈原政治 原健男 西川文右衛門 安川晋
八、警備委員会 委員長 神田一栄 副委員長 加藤哲次郎 委員 川崎港 明石甚兵衛 原健男 白崎吉二 安川晋
監査委員 西川文右衛門 公平委員 森田治兵衛 固定資産評価審査委員 林金之助 安川高三
- 第六回臨時市議会提出議案
(二月二十一日)
選挙第一号 大野市議會議長選挙について
選挙第二号 大野市議會議長選挙について
選挙第三号 大野市教育委員会委員選挙について
選挙第四号 大野市議會議長選挙について
選挙第五号 大野市監査委員会委員選挙について
選挙第六号 大野市公定賞委員会委員選挙について
選挙第七号 大野市固定資産評価審査委員会委員選挙について

(写真)
第六回臨時議会議場と
正、副議長



私運を取りまく矛盾や懸念は山程あります。最も身近な問題として新生活運動(生活改善)があり、これをとり巻く社会との結婚である」と、結婚当日、米国では新郎は殆んどモーニングを着用せず、新婦は立派な被嫁が終るとつづけて役所に行き結婚届をすることになっていきます。何んと羨しいことではないでしょうか。経済的な圧迫を予想されるこの際、思切つて合理的な生活に切りかえましょう。ここに本年度の社会教育の新生活運動の目標を次の三点にしばり、強力に推進すべく申合せ事項を決定いたしました。皆様はこの際特に新生活運動に関心をもちたい。実行出来す様、御協力を御願ひする次第であります。

結婚に関する事
一人は日本の結婚をどう批判しています。「米国では青年男女の

身近かな処から合理的に 新生活運動実践要項

真実の心の連りから結婚しているが、日本では道具との結婚でありそれを取り巻く社会との結婚である」と、結婚当日、米国では新郎は殆んどモーニングを着用せず、新婦は立派な被嫁が終るとつづけて役所に行き結婚届をすることになっていきます。何んと羨しいことではないでしょうか。経済的な圧迫を予想されるこの際、思切つて合理的な生活に切りかえましょう。ここに本年度の社会教育の新生活運動の目標を次の三点にしばり、強力に推進すべく申合せ事項を決定いたしました。皆様はこの際特に新生活運動に関心をもちたい。実行出来す様、御協力を御願ひする次第であります。

結婚に関する事
一人は日本の結婚をどう批判しています。「米国では青年男女の

あなたたちの印鑑の届出や 証明書を請求される時は 印鑑条例を守って下さい

昨年十一月二十七日の市議会に於いて議決された大野市印鑑条例は同年十一月一日に公布され、尚同施行規則も同日付を以つて公布されております。御承知でしょうか。参考にご全文を掲載します。印鑑の届出や証明書を請求される場合は、この条例を守って下さい。御不便の点がありましたら市の戸籍課へお尋ね下さい。

大野市印鑑条例
(昭和二十九年十一月一日)
大野市条例第三十七号
第一条 印鑑の正確を期するため本市に印鑑簿を備える

新生活運動実践要項

はあります。日本では「婦三人持ては屋根が落ちる」と言われています。生活の上でこれほど大きな差があります。これも考え方の違から来るので、私運の貧乏な生活の矛盾もこんなところにあるのかと反省させられます。結婚も合理的に改正したいものです。

一、結婚の際には双方の健康診断
イ 調度品は新しい生活になくて

はあります。日本では「婦三人持ては屋根が落ちる」と言われています。生活の上でこれほど大きな差があります。これも考え方の違から来るので、私運の貧乏な生活の矛盾もこんなところにあるのかと反省させられます。結婚も合理的に改正したいものです。

一、結婚の際には双方の健康診断
イ 調度品は新しい生活になくて

衆議院議員選挙結果

地区別	選挙人名当日の簿登載数	有権者数	投票者数	棄権者数	投票率
大野	1,026	987	872	115	88.3%
下庄	3,700	3,673	3,188	485	86.8%
乾側	900	895	783	112	87.0%
小庄	1,077	1,069	957	112	89.5%
上山	3,833	3,733	3,110	623	83.3%
富田	2,733	2,697	2,454	243	91.4%
阪谷	2,083	2,099	1,638	461	78.1%
五箇	773	760	638	122	84.2%
合計	25,088	24,799	21,533	3,266	86.9%

二、開票成績
投票総数 有効投票数 無効投票数 無効投票率
25,088 21,533 3,555 14.2%

三、候補者別得票数
得票数
1,633
950
328
1,377
1,610
2,357
2,577
3,588
77

候補者氏名
奥村 又十郎
植木 庚子郎
伊藤 又右衛門
福田 芳夫
福田 次郎
藤原 重一
齋木 重一
今井 是つ
前田 岳洋

するもの、まず敬請にすること口を閉じ、冗費を省くこと

**時間の励行に
関すること**
時間は絶対的であり、時金は金なりとの諺がありますが、時は金で買える程安価なものではない。無意識のうちにつれ程時間が多く浪費されていること。文化とは「時間を有効に利用すること」だとも言われています。他人に時間を浪費させることは最も大きな罪悪であり、他人の生命を縮めることを意味するものです。

時の励行もこんな意味から強く叫ばれています。

イ 委員会が必ず時間を励行すること
ロ 主催者は委員会可能な時間を設定し、閉会時間を厳守すること

一、地区別投票成績
地区別 選挙人名当日の簿登載数 有権者数 投票者数 棄権者数 投票率

大野 1,026 987 872 115 88.3%

下庄 3,700 3,673 3,188 485 86.8%

乾側 900 895 783 112 87.0%

小庄 1,077 1,069 957 112 89.5%

上山 3,833 3,733 3,110 623 83.3%

富田 2,733 2,697 2,454 243 91.4%

阪谷 2,083 2,099 1,638 461 78.1%

五箇 773 760 638 122 84.2%

合計 25,088 24,799 21,533 3,266 86.9%

二、開票成績
投票総数 有効投票数 無効投票数 無効投票率
25,088 21,533 3,555 14.2%

三、候補者別得票数
得票数
1,633
950
328
1,377
1,610
2,357
2,577
3,588
77

候補者氏名
奥村 又十郎
植木 庚子郎
伊藤 又右衛門
福田 芳夫
福田 次郎
藤原 重一
齋木 重一
今井 是つ
前田 岳洋

◆附則
一、この条例は公布の日から施行する。
二、この条例施行の際現に届出ある印鑑はこの条例によつて届出したものとみなす

滞納金の一掃へ 税務課

本月より処分に乗出す

市税

市税務課では今迄あらゆる手段を講じて市税納入に拍車をかけ、皆様の市民の方々々に御協力をお願いしてきましたが、まだ納入に誠意のない方がありますので、今月より愈々滞納処分を、やむなく開始する事になりました。未納の方は直ちに納入される様お願いいたします。

◆害獣駆除に大童わ◆

各地でハンターの活躍めざまし



重な時間と相当額の経費を費して山林に木を植えて育成に寝食を忘れて努力致しまして、年々兎や猪の津々浦々に至るまで緑化運動が推進され、荒廃した山林の緑化に

「鹿めよやせ」の国策標語は何時か「植えよ育てよ」の標語に変わり国家百年の大計を案じ今や全国の津々浦々に至るまで緑化運動が推進され、荒廃した山林の緑化に

現存市内の山林に棲息する兎の数は約一万羽と云われ、是によつて食荒される山林や田畑の被害はおよそ計り知ることが出来ない

特に今迄兎によつて受けた被害面積は年々増加の一途をたどり、昨年中の被害は新植造林面積の約一割と云われ市内の植林面積は約二百町歩で内四十町歩がこれによつて食い荒されてる現状であります。そこで市としても、県当局や猟友会の方々に協力を求め徹底的な害獣駆除対策にのり出し、地区別に捕獲目標を定め地元民の協力を得て兎狩を行い、野兎の撲滅に大軍となつて居りますが、大野猟友会のハンター諸公の活躍も亦目ざましく現在迄に捕獲した兎の数も僅に目標数を突破し申請済の分でも兎一、二〇〇羽、猪一頭と

いう大戦果を取めておりましたが、今後尚一層の成果を果すべく、猟期の延長を願ひ出て山林緑化の国策運動に貢献して居ることは見のがしてはなりません。(写真は左にガイカを挙げた大野猟友会のハンターたち)

屋外廣告には許可を

期間が済んだら取り去りましょう

旧大野町及び旧下庄町内に表示する屋外廣告物、常時又は一定期間継続して屋外で公衆に表示されるものは、一件も残らず許可を受けなければならぬ事になつていますが、果が調査した結果、無許可が非常に多く、又自期間が過ぎて

▲注意事項▼

- 一、ポスター類(貼紙を含む)を屋外に表示する場合は、一件も残らず許可を受けること
- 一、手続きについては申請用紙は大野土木出張所又は大野市役所建設課にあります。
- 一、提出先

表彰表

- 次の者は昭和二十九年の包装資材及び産米供出成績の実績優秀であり今後一層の成績向上の精進を期待して、三月中に金一封を贈り表彰授与式を行う。
- 一等 西山 齋藤貞三
 - 二等 下郷 柿打与作
 - 三等 御給 杉山 明
 - 三等 上郷 高桑千波

市民の聲

市報に発表された公明選挙推進協議会の発足は結構なことと存じます。然るに毎度の選挙に選挙と名を冠して居る婦人民生委員もなれば熱中される婦人民生委員婦人相談委員、協力委員、婦人会長等多くの肩書を以て、而も特定候補者のために血眼の運動を現に行われて居る者を、誰が推挙決定

【回答】

一、そのような身分にあるものは特定の候補者に対する運動は速

規則改正される

この度左記改正に成りましたからお知らせ致します。

付車 一、第一種原動機付自転車とは、原動機の総排気量、〇・五〇リットルをこえ、〇・二五リットル以下の原動機を装備した二輪車です。

二、車体標識は左の通りです。イ前方標識は、泥除けの最先端から一〇〇ミリメートル以内、幅一〇〇ミリメートルの白色帯を画すること。

ロ後方標識は泥除けの見易い箇所に一辺の長さ六〇×厚さ一〇〇ミリメートルの正三角形を付す事

三、規格通りの速度計を備付る事

四、四月一日以降の新車は各製作者に於いて、標示の上市販売されますから現に使用されて居られる車両で標識の無いものは三月三十一日迄必ず標識を完了して下さい。

五、右の範囲内のもので現在軽自動車として陸運事務所に届出しているものは、昭和三十年五月三十一日迄に市長へ第一種原動機付自転車として届替えを完了して下さい。

講習会告知板

- ◆講師 奈良原浦田齋農場経営者 浦田 善之氏
- ◆要題 農業経営の合理化により農家経済の安定を図ることは、最近の農産物の価格より考えて義務であるので、浦田氏の講演会を開催します。一般多数聴講して下さい。(註)参加者は昼食持参のこと)
- ◆日程
- ▲十六日午前十時 富田支所
- ▲十七日午前十時 豊協連大野支所
- ▲十八日午前十時 上庄小学校

昭和三十年年度固定資産平均価格が決まりました。昭和三十年度大野市の固定資産平均価格は左記の通り表示が示されました。

田一反当り三、一三二円 畑一反当り一五、九六円 宅地坪当り三九七円 雑一反当り三、〇三六円 家坪当り三、四三三円

種痘日時お知らせ

(旧大野町) 三月十四日 於有終南(下庄支所管内) 十四日 下庄小、(小山支所管内) 十四日(二十五) 小山小、(上庄支所管内) 二十日

(九) 上庄小、(富田支所管内) 富田下二百(二十九) 富田小、森自校下二百(三十) 森目小、誕生校下二百(三十一) (誕生小、(阪谷支所管内) 阪谷松下二百(四月四日) 阪谷小松九分場、千九百(四月五日) 松丸分場、六巨師分場、三十日(四月六日) 六巨師分場、(五箇支所管内) 四月中(四月中) (乾側支所管内) 三月二十日(同二十九) (乾側小) ●注意、通知洩れの者、希望者は減額を来て下さい

二、通知書で不在者は返して下さい

三、料金無料四、止めを得ない場合指定外場所。時間は午後二時、カッソ内は検査日

再建日本は受胎調節から まず方法をよく知ることが大切

子供をほしい時
に産み、ほしくない時には産ま
ない。若しこのように出来たら本
当に理想的だが、昔はこんな事は
夢の様に思われていた。子供は神
の授かりである。育てられようが
育てられなかつても産むだけは産
まなければならない。然し現在
ではその夢が実現されて来た。妊
娠は女子の卵子と男子の精子との
結合から始まる。この結合を自由
に調節するのが受胎調節である。



大野市八三〇八、これだけの子供
が暗に奪られて行くわけである。
中絶後の妊娠率を見ると半年以内
に妊娠するものがその中四三、六
%もある。人工妊娠中絶は目に見
えない所を器具で、出来た子供を
かき出すのであるから、如何に専
門医が行うにしてもその危険多く
出血、その他の損傷等の障害があ
つて母体に及ぼす影響は甚だしい
公衆衛生院の発表によると中絶後
の障害の
あつたも
のは中絶
一回で四
五、九%
二回目で
五、四
%、三回
目では五
四、五%
で約半数
は障害が

あり、又回数を重ねる毎にその危
険率の大きい事が分る。中絶は止
むを得ぬ場合を除いては絶対にさ
けるべきである。今後は結婚した
ら、私運夫婦で何人の子供がほ
しいか、真の母体の健康を保つ為
に何年おきに出産したらよいか、子
供を立派な社会人として養育し
て行くには何人位が可能か、先ず家
族計画を立て、受胎調節を実行す
る事である。受胎調節の方法には

萩野氏学説による方法、基礎体温
測定法、器具、薬剤による方法な
どがある。萩野氏学説による方法
とは女子の月経より換算して排卵
日を知る方法である。基礎体温測
定法とは毎朝目が覚めたら直ぐ婦
人体温計で体温を計つて排卵日を
知る方法である。この二つの中何
れかの方法又は両方併用で卵子排
出の時期を算出し、子供がほしけ
ればこの時期に、ほしくないけれ

この時期だけ避ければよいのであ
る。又はこの期間だけ器具、薬剤
等の併用によつて妊娠を避ける事
も出来る。器具にはベツサリー
コンドーム、スポンジ等、薬剤に
はセリ、錠剤、針剂等があるが、
以上の方法については正しく使用
することが最も肝要である。よく
失敗した例も聞かされるが、それ
は人に聞くのが恥しいとて生カシ
リで行つていて正しく使用され

いなくつた為である。受胎調節を
正しく知るには専門医問、受胎調
節指導員(助産婦、保健婦)始ど
資格がある。尚大野保健所に優生
保護相談所を併設して、結婚に対
する優生相談、受胎調節相談を行
つてゐるので、これ等の機関をせい
ぜ利用していただきたい。今後は
人工妊娠中絶に遠慮上から言つて
も、母体の健康維持の為に絶対
にさけ、正しい理性と正しい受胎
調節の実施により、健康で明るい
大野市を建設して行きましょう。
(大野保健所)
(写真は受胎調節の座談会風景)

三回位行つてゐる者もある。中
絶をみると昭和二十八年には全
国で二五〇万人、大野市(旧町村
を含む)七九六八、二十九年には



名、訓練期間六カ月
四、経費
一、宿所を利用する場合には食費
として実費(月約二、〇〇〇円)
を徴収する。寝具は本人持参のこ
と。ただし特別貧困者には調査の
上減免する。
二、日用品等の小遣い若干は本
人負担とする。
五、その他
一、補導用教材は指導所より交
付し、作業手当、費金は主とし
て支払わない事としています。
二、終了後就職を希望するもの
で成績良好なるものには努めて職

場をあつせんする。
勿論一カ月の訓練を以て将来自
立可能というのではありませんが
身障者の就職は、極めて困難な折
柄、多少なりとも技術を習得して
おれば、職場開拓も比較的容易と
なる訳であり、又閉ざされた生活
環境の中より一カ年の生活訓練、
団体の生活の体験を得ることも将来
の社会生活を営む上に重大なる意
義を持つものと考えられます。更
正意識の旺盛なる身体障害者の為
に奮つて利用される様願ひいた
します。【所在地】福井市清川中
町二一福井県立更生指導所

偶詠 大野市御領 五陵樵士 伊藤大愚
元旦 天神様直ぐなる心を示されて
立春 立春の牡丹雪降りて寒めるむ
松 スキー
みのお育て家り六十年
色誓へぬ松の緑や千代八千代
吉田内閣
五次内閣漸々世間にうとまれり
大角力 権威なく横綱土づく国技館
雪 絨毛に似て落る粉雪寒の中
寒修行 寒念仏是も人生行路の行き方か
成年式 影高き希望は高鳴る成年式
大野市講遊 辻毎の警備いかめし選挙戦
旧正 旧正
清々敷明けて嬉しや旧正月

技術者を習いたい方へ

縣立更正指導所て募集

身体障害者の福祉更正の
を図ることを目的として
更正指導所の第二期生入
所を左記により募集致し
ますから、希望者は三月
三十一日までに市民生課
へ申し込まれるよう希望します。
一、入所者の要件
一 身体障害者(手帖を有する
中絶は一回行つても二、三月目日
に又妊娠し、多い人になると二年
ないもの。
一 身体障害者(手帖を有する
中絶は一回行つても二、三月目日
に又妊娠し、多い人になると二年
ないもの。

一、入所者の要件
一 身体障害者(手帖を有する
中絶は一回行つても二、三月目日
に又妊娠し、多い人になると二年
ないもの。
二、入所者の選考
一 入所希望者は身体検査、人物考
査及び職能検査の上入所を決定。
三、補導科目及び年限
洋裁科：定数二〇名、訓練期間
一年、ラジオ科：定数二〇名、訓
練期間一年 自転車科：定数二〇

二、入所者の選考
一 入所希望者は身体検査、人物考
査及び職能検査の上入所を決定。
三、補導科目及び年限
洋裁科：定数二〇名、訓練期間
一年、ラジオ科：定数二〇名、訓
練期間一年 自転車科：定数二〇

二、入所者の選考
一 入所希望者は身体検査、人物考
査及び職能検査の上入所を決定。
三、補導科目及び年限
洋裁科：定数二〇名、訓練期間
一年、ラジオ科：定数二〇名、訓
練期間一年 自転車科：定数二〇

二、入所者の選考
一 入所希望者は身体検査、人物考
査及び職能検査の上入所を決定。
三、補導科目及び年限
洋裁科：定数二〇名、訓練期間
一年、ラジオ科：定数二〇名、訓
練期間一年 自転車科：定数二〇

肢体不自由者

身体障害者の福祉更正の
を図ることを目的として
更正指導所の第二期生入
所を左記により募集致し
ますから、希望者は三月
三十一日までに市民生課
へ申し込まれるよう希望します。
一、入所者の要件
一 身体障害者(手帖を有する
中絶は一回行つても二、三月目日
に又妊娠し、多い人になると二年
ないもの。
一 身体障害者(手帖を有する
中絶は一回行つても二、三月目日
に又妊娠し、多い人になると二年
ないもの。

一、入所者の要件
一 身体障害者(手帖を有する
中絶は一回行つても二、三月目日
に又妊娠し、多い人になると二年
ないもの。
二、入所者の選考
一 入所希望者は身体検査、人物考
査及び職能検査の上入所を決定。
三、補導科目及び年限
洋裁科：定数二〇名、訓練期間
一年、ラジオ科：定数二〇名、訓
練期間一年 自転車科：定数二〇

一、入所者の要件
一 身体障害者(手帖を有する
中絶は一回行つても二、三月目日
に又妊娠し、多い人になると二年
ないもの。
二、入所者の選考
一 入所希望者は身体検査、人物考
査及び職能検査の上入所を決定。
三、補導科目及び年限
洋裁科：定数二〇名、訓練期間
一年、ラジオ科：定数二〇名、訓
練期間一年 自転車科：定数二〇

一、入所者の要件
一 身体障害者(手帖を有する
中絶は一回行つても二、三月目日
に又妊娠し、多い人になると二年
ないもの。
二、入所者の選考
一 入所希望者は身体検査、人物考
査及び職能検査の上入所を決定。
三、補導科目及び年限
洋裁科：定数二〇名、訓練期間
一年、ラジオ科：定数二〇名、訓
練期間一年 自転車科：定数二〇

一、入所者の要件
一 身体障害者(手帖を有する
中絶は一回行つても二、三月目日
に又妊娠し、多い人になると二年
ないもの。
二、入所者の選考
一 入所希望者は身体検査、人物考
査及び職能検査の上入所を決定。
三、補導科目及び年限
洋裁科：定数二〇名、訓練期間
一年、ラジオ科：定数二〇名、訓
練期間一年 自転車科：定数二〇

春肥の価格はどくなる

差当り値下げについて決定

カリ小 815円 チツソ、過磷酸 追って告知

農業生産資材の価格を下げ、農業者の安定をはかるため肥料の価格は中央に於て検討されていたが、さしあたり本年春肥の値下げについて決定され、農林省経済局長名により通達があつたので、肥料取扱業者及消費農家の協力の下に、肥料の適正な価格による取引をお願いいたします。

一、加里肥料については別表(一)の販売標準価格によること。
二、石灰燐素及び過磷酸石灰については、それぞれ別表(二)及び(三)の価格によること。
三、上記価格の遵守の励行並びに

石灰燐素及び過磷酸石灰の末端における適当な価格による取引の実行については、各販売系統による適切な指導と制御を行うこと。

(一)加里肥料の販売価格 円
元卸 卸 小売
塩化加里 七七〇 七八五 八二五
(K₂O五八%)
硫酸加里 九三〇 九五〇 九八〇
(K₂O四八%)
(註)一、荷姿
塩化加里 三七、五五五
硫酸加里 三七、五五五
二、上記一と異なる荷姿は、通常の格差と適用するものとする

三、受渡条件は、消費地最寄駅着貨車乗渡を基準とし、それ以外の受渡地にての受渡は、それぞれ実費を加減した価格とする

四、昭和三十年一月一日以降実施のこと

(二)石灰燐素の生産業者の販売価格
昭和三十年一月 四八五円

【苗代準備】前述のような気象予想故、苗代期の障害も多からうから、保温折衷苗代を実施するための資料(油紙、糖粉穀、畑土等)を十分準備して万々遺漏のないようにして置きたい。

【麦、菜種】など冬作物は雪解けにも努めてほしい。

【雪消と排水】未だ雪消しのため土撥りがしてない圃場は凍みたら、融雪促進の処置をすること。又雪解け水の停滞しないよう排水にも努めてほしい。

牛 春に種付けを

馬の伝染性貧血一掃へ

【和牛の空腹解消と季節種付け】管内の繁殖可能牛は七〇〇頭、この番安い時期で非常によいわけですから、春(四、五、六)種付けを行いより以上の成果を挙げよう

【馬の伝染性貧血について】この病は伝染性貧血病によつて起る馬特有の慢性伝染病で、これに罹ると著しく赤血球が減少して元気が著しく減少し、歩行も困難になり、早々追肥を施し、中耕して成育を助けるがよい。追肥の量は基肥や土地の肥育に依つて加減しなければならぬから改良普及員に相談するがよいと思ふ。

【蔬菜】玉ネギ、甘藷等の越冬野菜は雪解けと共に急激に生長を始めるから此の時期になるべく早く追肥を行い生長力の回復を図つてやる。此の甘藷、菜類は中耕を兼ねて土寄せを行う。茄子、トマト、胡瓜等夏作物はこの月に育苗を行う。従来茄子苗などは厚紙張まで買込みに出掛ける向もあるが、一代の上通つて公表する。

(註)一、荷姿 二、五五五
三、上記一と異なる荷姿は、通常の格差を適用するものとする

飼料配合十分に家畜

気温は夏物の育苗も心掛け

【野鼠駆除】雪解け後、二三日の晴天続きを見計つて、フラートルなどに依つて駆除を計る。フラートルは人畜にも毒性の強いものであるから、普及員、或は組合技師の指導の下に行わなければならない。

【家畜】気候がよくなつて家畜の体は活動態勢に入るから飼養管理に注意して、来るべき春耕に備え、体を整え、家畜の生産力を高めることに努めねばならない。特に長い冬籠りに牛や馬の体が弱つているから、飼料の配合を合理化して栄養の向上を図ることが大切である。亦雪が消えると共に運動の励行も容易になるから、十分運動して体を丈夫にして欲しい。尚腰かくなるにつれ皮膚に虱が繁殖して著しく栄養を害するから早期に発見して駆除すると共に手入の励行が必要である。飼料作物の追肥や、牛馬の削蹄も忘れてはならない、牛や細(山)羊の分産期に当るものは特に注意して管理することが大切である。

(三)過磷酸石灰の生産業者の販売価格(一六、五%)
昭和三十年一月 四七三円
三月 四七六円
四月 四七六円
五月 四七六円
六月 四七六円

一俵でも 供出を!

本年産米の集荷については、一月二十日現在において二、二五五石が確保されたのでありますが、右数量は需給上必要とする二、三五〇万石に対し、なお一、二五五石の不足であり、これが数量の確保には今後相当の困難が予想されるので、今次の要領による代表者供出制度が実施されることになりましたから更に供米に御協力下さい

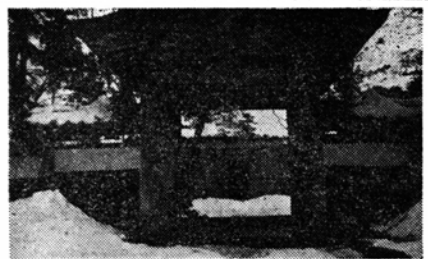
代表者供出制度実施要領
一、供出できる農家供出完遂農家及び供出割当のない農家が、代表者の名義によつて政府に売渡すことができる。二、代表者となるもの一、集荷指定業者(各農業協同組合等)二、市町村に住所を有するもので関係生産者の協議によつて定められたもの。三、代表者の届出代表者は市町村長及び担当検査官に届出する。市町村長は届出を受理したときは一般に周知徹底するため公示を行うとともに、完遂農家、供出無割当農家の一覽表を交付する。四、供米の取扱代表者は三つの一覽表と照合の上、供出未完遂農家でないことを確認して売渡の委任を受け、代表者名義にて検査を受ける。五、代金決済の方法は支払金融機関が代表者に対して現金を現金収付建前として対金支払をするものとす。六、其他ちよう過供出の実績を明にしない為、個人別、部族別及び郡市別の買入数量は公表しない右の要領で行われますから、農家の皆さんの協力により主食配給十五百分確保のため、節米によるちよう過供出を一俵でも多くお願いします。



郷土大野の処どころ

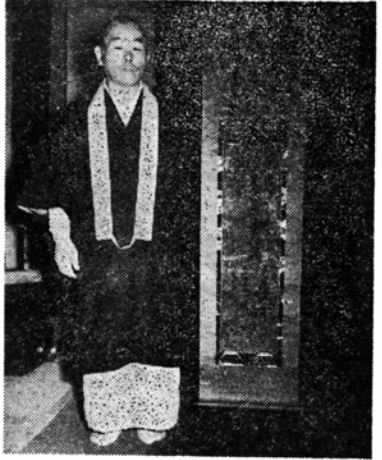
唯野南専寺

古くは富田の庄に、寺院伽藍が沢山ありました。大野最勝寺、友兼専福寺なども元は富田の庄にありました。その外、麻生地蔵などに

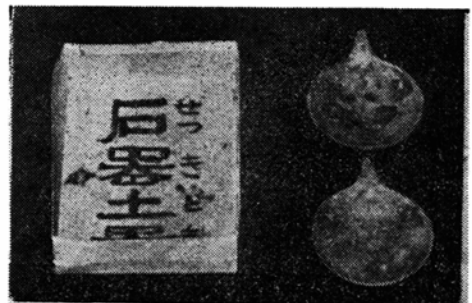


はいくつかの寺院があつたようです。今も寺跡と称する場所がいくつも残つています。現在富田にある寺院は唯野南専寺、富島南専寺のみであります。しかも、一方寺は同名であります。その寺歴を見ますと、初めは一方寺でありました。分分した一方寺となり、その本末を争つたようでありました。その本末争が更に進んで親鸞真影の争奪ともなつたことがあります。いろいろの変遷はありましたが、越中の国井波の大坊瑞泉寺から出たことは間違いないと見えます。

今回は唯野南専寺を紹介いたします。寺号を正しく申しますと杉谷山井波南専寺と申します。現在の伽藍はそんなには大きくありませんが寺歴は立派です。その草創は本願寺三代親如時代の遺蹟といふので、すくなく六百年以上の古刹といわねばなりません。越中井波瑞泉寺の蓮業(蓮如の男)が当山に閉居していたといふこと、同じく瑞泉寺第三世蓮欽、ならびに蓮如(蓮如の恩女)も当山に閉居したといふことは重要な寺歴であります。殊に蓮如公は、天文十六年六月十八日当山にて入寂し火葬されたといふこと、その御墓が



上=山門、下=親鸞聖人の真影と住職(写真)



あるといふことは、いよいよ当山の真像を重くしています。杉谷山南専寺の寺号は、瑞泉寺第四代親鸞の三男康綱が当山をつぎはじめた名乗つたと申します。一説には瑞泉寺七代親鸞の寺をつぎ名乗つたと申します。当山で第一に思い出すことは親鸞上人の真影であります。この真影は蓮如上人の真筆と申しています。国宝

塚原と先住民族

塚原の地はあまり他に見られない特殊なものであり、

級のものであります。一度は拝観したいものです。今一つ思い出すことは山門であります。小さい門でありましたが、元大木山永平寺の門であつたといふことです。これも心静かに拝観しますならばほっとも味わい深いものがあると思えます。ついでに申したいことは大野の法蓮寺、田和寺なども越中瑞泉寺の末流であります。

古来観光の地、化狐の地、狸狩の地、採りの地として愛賞されていきました。「狐が千疋、道が千筋、家が千塚」の諺はよく塚原の何たるかを物語つていきました。荒島岳の裾野といいますが、あの凸凹では裾野とは申しかねます。円形あり、多角形あり、方形あり、長方形あり、三角形あり、高きあり、低きあり、大形あり、小形あり、古墳らしきものあり、城廓形あり、堀を繞らすあり、住居跡らしき物あり、千疋万別千疋万

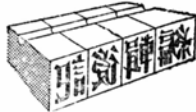
様の地形であります。古来詩人墨客が、美辞麗句を連ねこの姿を絶賛してこつていきました。昭和二十三年今上陛下は大野に行幸あらせられ、親しく塚原に御車を進められ、玉振は登臨されました。塚原は、その代表的のものであります。

近時間整奨励により、若十その景色を嘗し

牛の肝蛭検査及び投薬実施

月日	午前	午後
三月十四日	上庄 五条方	下庄 支所
十五日	乾 支所	富田 小学校
十六日	富田 支所	富田 小学校
十七日	富田 支所	富田 小学校
十八日	富田 支所	富田 小学校

一、実施時間 午前九時より十二時まで
午後一時より四時まで
二、手数料 検査一頭に付き五〇円
投薬一頭に付き一五〇円



寒期も時折り追ふ此の候ですが、地上総てのものが春の萌え出する息吹を感じ始めて来しました。道端の土

手に「まきりょう」がひびつたり顔を出し唇を待つ姿もいじらしい。市作りこれ又本腰を入れて出発する息吹を感じて発展第一歩の初年度になり四万五千の市民期して待つべきものがあり、又かくありたいものであります。言うは易く行ふは難い。然り市比一人

時代になると定住部降も出来、祭式土器食器らしいものが見えます。想像されます。当時の人間は狩猟物を追つて移住したものでしょう。古墳は、また築造されませんが或はこれもあるのではないと思ひます。以上、塚原の石器土器の文化は今後更に研究の餘地が多分に残されていきます。今上陛下行幸あらせられた際、右出土品を親しく天覧に供しました。