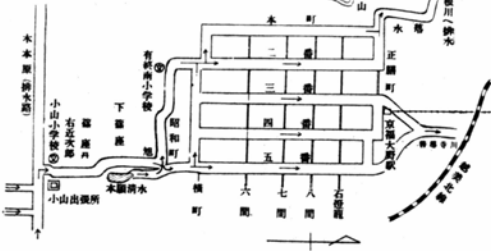


第一号幹線水路施設図



(第1号幹線水路略図)

第一号幹線水路は本  
年度新たに設けられ  
ました「都市計画  
防火用水路です。これは木本  
原開拓地の排水を引用し母子  
寮(小山  
地域)附  
近を起点  
に右近次  
郎、篠座  
旭町、昭  
和町を経  
て鋸町か  
ら一番、  
二番、三番、四番、五  
番通りへと分派させて  
市街地の消火水に利用  
するためのものであり  
ます。  
市街地は水路の設備に  
恵まれながらも最近水  
量がぐんと減り、この  
ためまちの人びとから  
非常の際の消火用水の  
確保を市に望んでいた  
ものですが市当局もこ  
れを重視し、第一号幹  
線水路二千米の計画を  
たて、この早期実現に  
努めてきました。



### 第一号幹線水路は完成

第一期分の工事は九月に着工... (Text continues describing the progress of the water line project.)

## 市街地を守る防火用水路

### 第一期分の工事は完成

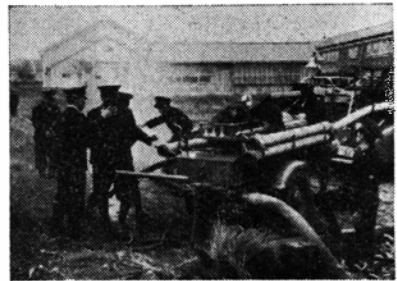
第一期工事は九月に着工... (Text continues describing the progress of the water line project.)

### 火災シーズンに備えて

### 消防体制を一段と強化

火災シーズンを迎え市民の防  
火心と消防団員や消防署員の  
士気をたかめるための秋季消  
防演習は、十月二十四日から  
十一月五日までの間に各地域  
ごとに行われました。  
大野地域は十月二十六日午前  
八時三十分から有終中学校校  
庭で行われ、日ごろの訓練で  
実戦さながらの機敏さを発揮  
し中継操法(遠距離の場合自  
動ポンプを継ぎ合わせて送  
水する方法)においては見事  
六分というスピードで送水完  
了するなど優秀な成績を収め  
ました。  
しかし最も大切なことは市  
民一人一人の防火心を高め  
ることです。ちなみに昨年  
中に起きた市内の火災発生  
件数はなんと二十四件で損  
失額は三千五百万円となつ  
ています。なお万一、火事

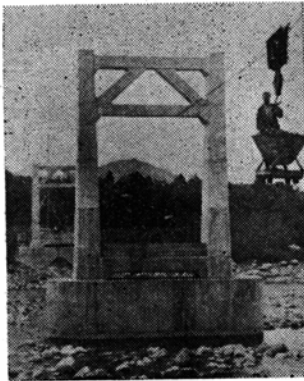
第一期工事は工費一千五百  
万円で延長八百メートル、  
幅七十センチで九月十三日  
着工、冬期を目前にひかえ  
てこの工事の完成は、まち  
の人たちに大きな安心を与  
えることでしょう。



がりましたら「火事、ど  
こどこ」とはつきり電話し  
ましょう。(大野地域一有  
終中学校での模擬演習)

## 産業と観光に大きな役割

### 上阪谷橋、明春にはお目見え



市道伏石・  
唯野線に架  
かる上阪谷  
橋は昭和三十  
年九月取り  
り付け道路  
の着工に始  
まり三カ年  
(写真は上阪谷橋のピーヤ)

の継続事業として、一千二百  
万円の巨費を投じたこの工事の  
完成が急がれていましたが本  
年十月架設工事に着手し明年  
三月にはこの全工事が完成す  
ることになりました。これで  
この方面の産業と観光の開発  
に大きな期待がかけられてい  
ます。  
合併当初からの計画でありま  
した上阪谷橋は六呂師高原と  
九頭竜川溪谷、荒島高原、真  
名峽などの奥越高原国立公園  
一帯を結び付け、さらに上君  
が代橋(市道黒谷・木落線)  
の架設によつて東南部地域を  
一手につなぐ大動脈ともなり  
ます。  
この橋は市道蔵生・下荒井  
線、同黒谷・木落線に結ば  
れる市の一大環状道路に連  
なり広い市内の距離短縮と  
さらに産業と観光面に新た  
な開拓が見込まれ年間二百  
余万円の経済効果があるも  
のと見られています。



毎年「文  
化の日」  
になると

やりきれないことが一つあり  
ます。文化祭と称して日本中  
の町や村のほとんどが、まる  
でオモチャ箱をひっくり返し  
たようになぎわいを呈します  
が、果してそのうち幾つもの行  
事がその地方固有の文化を誇  
らかに示しているのでしょうか  
▼昔から日本人はそうだつた  
らしいのですが、都会人は外  
国のマネをするのが得意です。地  
方にはローカル文化というも  
のがあります。父祖が残して  
くれた伝統芸術、民俗文化が  
それで、それらの中には都会  
のウッスベラな文化と違つ  
て、比較にならぬ程の深さと  
豊かさをもつた数々の遺産が  
荒削りのままひめられてい  
るのです ▼社交ダンスよりも  
部落に伝わる民踊が、豪壮な  
ビルよりも貧しいわら屋根が  
どんなに私たちに深い血のつ  
ながりを感じさせることとし  
ようか。どうか、もう一度、  
自分の身の廻りを見まわして  
ください。都会のマネをする  
人は、しよせん都会以上のも  
のにはなれつこありません  
▼自分の郷土の良さを知らな  
いのは全くこつけないであり悲  
劇です ▼「文化の日」をむ  
かえて特に若い諸君の一つ考  
えていただきたいものです。

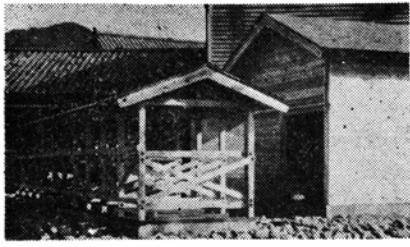
### あすの繁栄と幸福を

#### (南部地域) 新しいむら作り

新しいむら作りの指定を受けた南部地域(上庄、小山)は住民の盛りあがる力によつていま着実に仕事が進められています。南部地域の新農村建設事業(新しいむら作り)は昨年中にこの事業計画をたてて、本年六月農林省から指定を受けたのであります。この計画の概要は次のとおりですが、新しいむら作りとして

第一に肉牛の共同出荷施設があげられます。これは共同出荷によつて売値の安定をはかるとともに中間のサク取を防ぎ、あわせて国民のタン白質資源の増強をはかためてあります。

第二に木炭の製炭改善施設があげられています。これは、年産十三万余俵を生産する大野木炭の商品価値を一層高めるために製炭技術の向上を旨とするため



(肉牛共同出荷施設の一部)

第三には農地造成事業として開田開畑が計画されています。これらは一応の計画であつて真に新しいむらをつくり出すのは地域の人々の自主的な努力にまたねばなりません。そこで関係者同志が力を合せてこの計画が一日も早く実を結びますよう期待されています。

#### 計画事業の内容

- ▽農地交換整備事業 二十六町歩、農道四百十六米、暗きよ排水十三町歩
- ▽肉牛共同出荷施設 四むね
- ▽製炭改善施設、改良ガマー基カマ小屋一むね

十月二十三日午前十時から大野公民館において昭和三十三年度の優良乳児二十名を表彰し、母親の養育の功をたたえ乳児の将来を祝福いたしました。

八月二十六日から九月十二日までの間に市保健課員らが各地区を巡回し、一五二名の乳児のうち七一〇名が健康診断を受けました。養育について懇切な指導も受けました。

なお表彰された優良乳児は次のとおりです。

### 優良乳児20名を表彰

#### 第四回 赤ちゃんコンクール



▽共同作業所 三むね  
▽農地造成事業 開田九町歩、農道八百十五米、総事業費は六百三十五万一千円です。

- 大門・桐山博幸、神明下・松山和子、中津川・斎藤桂子、旭・松田憲夫、一番下・木戸口正和、清水上・越田浩一、木本・加藤一代、東中・水上武則、土打・犬塚将康、義道上・水上彰治、西山・高田博幸、亀山下・石田忠久、春日五・篠島健雄、深井・朝倉秀美、川上・麻生信幸、春日三・伊坂研二、神明上・野尻隆彦、橋爪・北川幸二、東勝原・小川和子、荒井三・古山利彦

### 平和の集い

#### 新たに20戸建設

市民の住宅難を解消して福祉の増進を図るために本年も新たに二十戸の市営住宅の建設計画をたてました。国の補助金も決まり総工費六百三十万円で第一種住宅十二戸、第二種住宅八戸、計二十戸を十月中旬に着工し、今年末には中津川と新在家とに平和なつどいが増えることになりました。入居を希望される方は、十一月二十五日までに市役所民生課へお申し込みください。

- △第一種(十一坪) 支開付き六畳二間、押入れ、物置、台所便所付き
- △第二種(九坪) 玄閣付き六畳一間、四畳半一間、押入れ、物置、台所、便所付き
- △入居予定期日 三月初め
- △家賃一種 月一千七百円程度
- 二種 月一千二百円程度

(ナタネ) おそい定植では栽種密度を高め反当り四、〇〇〇本を下らないようにします。石灰とリン酸とカリを特に十分施した方がよい。

(クン炭床土の準備) 稲や野菜の温床育苗成功のひけつは良い床土を十分準備することです。春先になつてありあわせの土に肥料をまぜて作った床土では良い苗のできるはずがありません。この月にたい肥、油かすなどを十分切込んで優良な床土をねかせておきましょう。保温折衷苗代などに必要なくん炭も秋のうちには作っておきましょう。

(牛馬のつめ切り) 長い冬にはいりませうから晴天の日につめを切つて姿勢を正しくしてやりましょう。

火気に十分注意してくん炭を作らしましょう。

(メン羊、ヤギの種付) メン羊、ヤギの種付は最後の月です。からまだ種付の終つていないものや受胎しなかつたものは、もよりの家畜保健所に相談の上、種付を実施してください。

(畜舎の修理) 寒さも日増しに加わりますので畜舎の破損した箇所やすき間風のはいる箇所を修繕しておきましょう。



(ブタ) この月の上旬に定植します。株間三寸、坪当り一〇〇本以上植えます。とう立ちを恐れて細苗を植えますと収量が上りません。石灰、リン酸はぜひ元肥に施しましょう。定植後一〜二週間してクロー、IPC二五〇〜三〇〇瓦を四〜六斗の水に薄めて土壌全面に散布しますと雑草おさえに大へん効果があります。

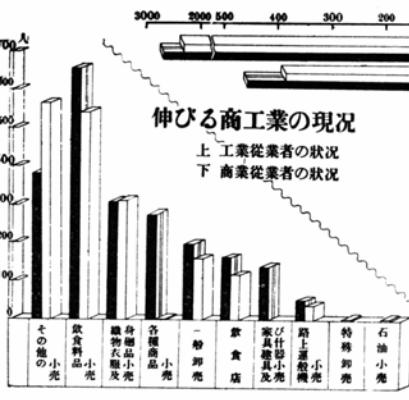
### 歩む一途の発展 市の商工業

市は一千万円の融資を初めに、商店街の店舗診断や店舗改装資金の貸し付け制度を設けて、新時代にあふさわしい業態を作ること努力しています。

このグラフによつて伸びつつ

### グラフを眺めて

電源開 弊越美 北線な どのま 建設ブームに わき立 つていま すが、この機をの がさず商 工業の健 実な発展 をはかる ために、



ある市の商工業の現況を御覧になつて下さい。そしてこれに安んずることなく業者の一層の奮起を望みたいと思ひます。

# 大野市 野こ 大葉たばこ 収納始まる

## ことしは 収納額 1億円を割る?

コスモスにやわらかい日ざしが降りそそぐ秋より、葉たばこの収納に忙しい農夫たちは、新在家の人々で、ことしは例年より早く十月二日から始められてい

ます。富田収納所を訪れますと、ちようど等級検査が行われ、一こおりずつ収納されていくところでした。忙しいときでしたが、吉田技術課長に、ことしの作柄や今後の耕作についての注意などをお聞きしました。その主なものを次にあげて今後の耕作についての参考としていただきます。

○ 吉田技術課長 (×係) 昨年大野市内での収納代金は約一億一千万円でありました。が、ことしの目標額は、はいかほどですか。

○ この分だと一億円を割るかも知れませんね。× その原因は?

○ 六月以降の天候不順と、おそそきにないつたので、耕作者があわてて収穫直前に多量に肥料を与えたため、品質が低下しています。以前は大野葉たばことうたわれていましたが、現在金沢管内での評判は?

○ ことしは耕作の前半期までは品質の良い点では一位にあげられると思われましたが、いま申ししたようなわけで品質は低下し、管内で最下位になるのではないのでしょうか。

○ 市では採択圃委託補助金をだして品質の向上を図っていますが、この効果が現われていますか。

○ はつきりと効果は現われていません。私はこれを特別指導圃地といっていますが、この耕作者では反収平均七、八千円は増収しています。

○ たばこを吸う人は肺ガンになりやすいといわれていますが、葉たばこの生産に影響はありませんか。

○ 六月以降の天候不順と、おそそきにないつたので、耕作者があわてて収穫直前に多量に肥料を与えたため、品質が低下しています。以前は大野葉たばことうたわれていましたが、現在金沢管内での評判は?



○ ことしは耕作の前半期までは品質の良い点では一位にあげられると思われましたが、いま申ししたようなわけで品質は低下し、管内で最下位になるのではないのでしょうか。

○ 市では採択圃委託補助金をだして品質の向上を図っていますが、この効果が現われていますか。

○ はつきりと効果は現われていません。私はこれを特別指導圃地といっていますが、この耕作者では反収平均七、八千円は増収しています。

○ たばこを吸う人は肺ガンになりやすいといわれていますが、葉たばこの生産に影響はありませんか。

○ ガンの問題は別として一般に愛煙家もふえ、ことしは中に(収納急ぐ富田収納所)

○ 近東や米国の一部へも約三百四十万キロを初輸出しました。今後明るい見通しがたてられています。

○ 大野葉たばこの名を取りもどすにはどのような点に気を付ければ良いのでしょうか。

## 医療費に困る方へ

### 五万円まで貸し付け

今度「医療費貸付資金」の制度が生れました。その大要は次のとおりです。希望者は居住地の民生委員を通じて民生課へお申し込みください。

- ▼目的 社会保険などの対象外にある者、および社会保険などの対象にはなっていないが、医療費の一部負担を必要とするものが多数あります。これらの方々の多くは、医療費を一時に支払

- 1 貸付限度五万円以内
- 2 貸付利率、年三分
- 3 据置期間中は無利子
- 4 据置期間、六ヶ月以内
- 5 償還方法、年賦、半年賦または月賦により元金均等償還



## 菊花かおる 文化の日

菊花かおる文化の日は、年ごとにかきむ社会文化の進展を感謝するとともに、多くの文化財を残してくださった祖先や、また郷土文化の発展に貢献された方々への感謝をおくる日であります。

こんごますます私たちの日常生活をより豊かに、より楽しい文化生活を築くために絶えず努力を続けあわせて 4万5千市民が力を結集して文化都市大野の建設に当りましょう(大高園芸部で栽培した菊)

## 生活、家屋補修費なども世帯更生資金に追加

世帯更生資金の貸し付け制度のうち、新たに生活費、家屋補修費、助産費、葬祭費などの生活資金の貸し付け制度が加えられ、生活困窮者にとっては一条の光明となりました。

とし、借受人の申し出によつてはいつでも繰り上げ償還をすることが出来ます。保証人 この資金を借り受けようとする者は保証人一名以上をたてなければなりません。

- 1 傷いを受け、または疾病にかかつていて六ヶ月以内に治ゆすると認められる者
- 2 傷い、または病を治療している期間中の収入状況では医療費の一部または全部の支払が不可能であると認められる者
- 3 貸し付けを受けた額を五カ年以内で返済し得ると認められる者



⑪

この医者にても国保でみてもらえます

K子 市の国民健康保険はこの医者にでも診てもらえますか。

(答) 次の医師会および病院と診療協定を結んでいますからここであればこの医者にでもみてもらえます。ただし大野都市医師会以外の病院や医者でみてもらった場合には、その費用の半額(一部負担金)はその病院または医者の窓口で支払ってください。

大野都市医師会(大野、勝山)

九月二十三日、能面研究の権威高林吟二氏の一行十三名が、大野市と勝山市へこられて能面を調査されました。

大野市では洞雲寺御開山元勅の木像と、舌部落の高津与兵衛、中荒井区の長谷川新兵衛両氏の能面を見られました。その結果、洞雲寺の木像は出自是閑の作であると折紙をつけられました。

古来、口伝でも是閑の作であるといわれていましたが、今度これがはつきり裏付けされました。

市および大野郡内の医者  
福井市医師会(福井市内の医者)  
福井赤十字病院  
福井県立病院  
福井県立精神病院

県内および石川県内国立病院または療養所  
K子 市と診療についての契約を結んでいない医者にやむをえない事情でみてもらった場合の費用はどうなりますか

〔郷土いろはかるた〕

蘭学のさきがけ大野藩



大野藩主土井利忠は洋学を奨励し、土田龍淵を大阪に出して緒方洪庵に、ついで江戸で杉田成田に学ばせ、帰藩して家中に蘭学を教えさせたやがて明倫館、および蘭学館を創設して、洪庵の高弟伊藤慎蔵を招いて藩士に蘭学を教えさせた大野藩の洋学は大いにふるい、越前国内の諸藩はもとより、遠く四国、九州からも遊学した。

声

長い浮き世に短い命です  
近ごろの快適事はなんといつても国民の再開です。ところがある委員の方の話では、まだ加入なさらない方があるとのこと、こんなよいことになんで反対なさるのでしようか。確かにお金持の方には損になるでしょうが、長い浮き世に短い命です。生きていなくなるうちに人々の喜ぶ事をしてください。少しの

△簡単なかけの方法  
バケツや弁当箱にアナのあいだときは、松やにと菜種油(その他の植物油)を火でとかして修理箇所を流し、その上にビニールか布地をかぶせれば水はもりません。しかし火にかけるものは使用できませんが、屋根の雨もりなどに応用でき長もちします。

△フルイのあと始末 野菜などを裏ごしした際、フルイのあと始末は、タワシなどで洗うとフルイがいたみますから、少量の荒塩を手でフルイにつけて、上から布きんをぶつけるように軽くたたくときれいに落ちます。

△かたい干したら 番茶で煮ると骨のしんまでやわらかくなります。



出目是閑は大野出目の元相で助左衛門吉満と称し、晩年てい髪して是閑と号しました。平泉寺三光坊、大幸坊などに能面の技を学び、その技は師匠以上に上達したと称されました。

洞雲寺御開山木像は

天下一の出目は閑の作

出目助左衛門へ  
とあり、いかに逸品でありました。文祿四年(一五九)たかには、想像に余りあります。現在も出目は閑作の能面が東京博物館に保存されています。ついで是閑は徳川家康に供奉し江戸に出、のち越前太守松平



開山木像 (是閑作の洞雲寺)

秀康に召出されて十人扶持を賜りました。洞雲寺木像はこのころ大野にすまいして作つたものでありましよう。当時洞雲寺の亀山のふもとにあり朝倉義景の精妙古今無類、また仏師としてましても定朝、運慶などと相並びべき名匠でありました。高林氏は「是閑は能面史上最高金字塔で前にもあともこれ以上の人は出なかつた。真に能面の真髄を握せる名人である」と語りました。

市はこれら反対意見の方には直接または区の役員の方を煩わして御理解と御認識をうることに努力しています。国民健康保険の仕事を健全に発展させるためには被保険者の社会協同思想と相扶共済の精神をもととした強力な支持が必要でありますので、各位の御理解と御協力を切に望みます。