

大野市報

新しいむらづくりの指定を受けた中部地域(富田地区)では、市長を会長に市議会議員、農協役員、農業委員、農家組合長、農事研究会、婦人会員、青年団員、学識経験者などが中心となつて「中部地域農村振興協議会」が昨年十月五日に誕生しましたが、その後

この目的達成に幾多の会合や審議を重ねられ、第一次年度の事業計画案は地区民の理解とゆるやかな協議会員の努力が実を結んで、四月末には全工程が完成して、新しい農業への第一歩がたのしく踏みだされることになりました。



この協議会の目的は農民生産施設の整備、経営の改善、技術の改良など、経営の範囲を拡張し生産原価を引きさげて暮

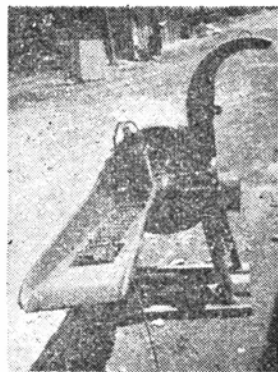
田園から楽しい市づくり

協同「ムダのない農業」へ

歩、農道一、三六七米、水路三五〇米、暗よ排水一町歩共同作業所三つね、飼料調整施設など総事業費三八四万二千円の計費を投じています。

ある日、田野協同作業所を訪れると部落の中ほどに木の香も新しい四間に五間の平屋が建てられていて中に

どがすえつけられていました。このほか農業協同組合には、サイロロッカ、サイレージカッター、米ヌカ肥料機などがあつて、このサイレージカ



〔写真〕上は新しい田野協同作業所。左はサイレージカッター(飼料粉砕に用いる)

は動力モミスリ機が三台、精米機が一台、動力朝ジョウ機一台、ワラ打機二台な

は動力モミスリ機が三台、精米機が一台、動力朝ジョウ機一台、ワラ打機二台な

カやハエの駆除は今のうちでも一トン一トンを消費する能力を持つといわれています。

共同作業によつてこのような調々のむだはふかれ農民生産を助け、経営が豊かになつてゐるわけだ。

土地、家屋を持つ者に課せられる金の納税者には都市計画区域内に土地、家屋をもつていて固定資産税を納めている方を対象とし、税額は固定資産の課税標準価格の千分の二に相当する額が徴収されます。

納期は固定資産税と同じ第一期分は四月一日から同三十日まで、第二期分は七月一日から同三十一日まで、第三期分は十二月一日から同二十五日まで、第四期分は翌年二月一日から同末日までです。

ただし本年度に限り準備の都合でおこなわれています。

産業発展のいしずえに

新しく都市計画税

市では、市の交通網を充実し産業を振興させるために第十九回定例市議会で新たに都市計画税が設けられました。

税金の使いみち

本年度の都市計画税は二百五十万円が見込まれています。この使いみちは、荒子一清水

間、中野一水落間に防火排水路二、〇〇〇米の新設、善寺川排水路工事一七五米、梅路、七間線延長一九六米、琴

課税の対象となる計画区域

(大野地区)第一字一十九字までを除く
全地籍(下庄地区)中野地籍のうち六十九字までを除く全字、中狭地籍のうち五、十九、二十字を除く全字、中荒井地籍の全字(上庄地区)東中地籍のうち四、二十、二十一、二十二、二十三、二十四字を除く全字(小山地区)新庄地籍の全字(乾側地区)犬山地籍のうち赤根川より東の十七、十八字。



英国は 日本のは 反対を

押しきつて水機実験をやるし米國もラスベガスでははるに実験をやりだした。自分で機をさせた死の灰が、自分の頭に降つてくる事をまじめに考えてみようとするのだから安つたく世話はない。このごろの世界の暗潮を冷静に考えると、自分の頭が変になつたのかと木気で思うことがある。▼先日、ある家庭でこんな事があつた。その家のイタズラ小僧がケンカをして帰つてきた。母親が「いつもケンカばかりしてゐる。いかにけんかアホのまねはやめなさい」とやつた所、小僧はずかすず「アメリカとソ連でもケンカがやめられぬのに、ぼくらだけしかるナ」といつた。そこで母親は「あのオトナたちはアホだから、あんなまねはしなさんな」と答えたという。▼「アホなオトナのまねをするな」といわなくてもいい時代はいつくるだろうか。ウソ、カッパライ、ケンカ、偏見とどれをみてもオトナの世界は子供のまねではほしくないもので埋つてゐる。中には立派なオトナもいるが、アホなオトナの隣にかくれて見えない。どうか子供にまねてほしいカシヨイオトナばかりがウソヨシしている世界になるよう努力してほしい。



豊作の祈り託して

古人はよく「苗八分作」といいますが、水稻はなおさら健苗でなければ増産は期待できません。市では年々健苗育成にカゴプを入れ、特に保温折ちゆうなわしろの奨励にあたつてきました本年の保温折ちゆうなわしろ面積は二十万二千五百九十七坪、ビール育苗百二十五坪、電熱育苗九百六十三坪となっています。農家のみなさんはいま豊作を祈りつつ一苗一苗を丹念に植えたことでしょう。市の昨年の収穫高は八万九千石といわれていますが、本年はこれ以上の増産であつてほしいものです。

さる日、浦井技師を尋ねると「ことは苗の発育がよくない割に田植が早いので今後の発育に十分注意して中耕除草を早めに行うこと。なお昨年にくらべて約三割方肥料が多く施されているので追肥については普及技術員に良く相談された方が失敗がなくてよい」と話していました。(五月二十日 中保地籍で)

たのしいお遊戯

増産にも一役、ぼくらの笑顔

季節保育所

農家の一番忙しい植付時期、五月はみな手不足で子供の養育はおろか、いつも危険にさらされがちです。この子供によい環境を与え農業生産を高めるために毎年季節保育所を開設してきましたが、こころは昨年の十九カ所六百二十三人が、二十四カ所七百七名の盛況ぶりを示しこの施設の成果を物語っています。五月二十三日、富田地区の川上部落を尋ねると氏神の境内には二十人余りのかわいい子らが輪になつて、カゴメの遊戯に夢中になつていました。一日に二回決められたオヤツ、それに日赤の好意で健康診断も行われるなど「三つ子の魂百までも」のことわざのように、健康と規律生活のうちにすくすくと伸び行くさまは市の発展の象徴でもあるかのようにです。



(そよ風に吹かれて楽しいお遊戯)

に歌つたりして一日一日を楽しく送つていくとのことです

市が一千万円を預託

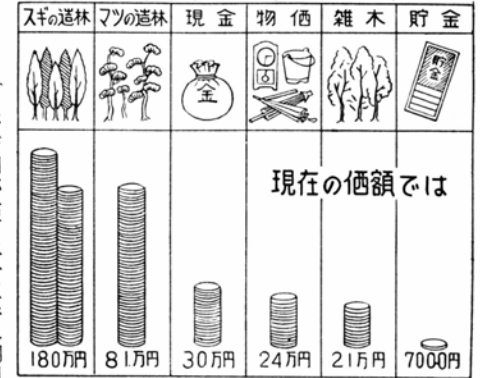
中小企業者へ

ことしまた一千万円を大野信用金庫に預託し市の中小企業者の資金緩和のため融資することになりました。希望者は大野信用金庫へ申

込んでください。方法は連転資金二十

十万円三ヶ月間、設備資金二十万円六ヶ月間、いずれも日歩二或七厘の利子です。融資預託はことしで二年度目にあたりませんが、昨年度の預託金はどのように活用されてきたかを調べて見ますと、一

大正五年(40年前)の700円は



現在全国の山々の材木は年間一億七千万石しか成長していないのに、伐採量は二億一千万石といわれています(林野庁の計算)

このままで行けば遠からず国内の山林は丸坊主になります。国土の災害を守りつつ有利な資本を蓄積していくのが植林です。そこで植林はどれほど有利であるかについて参考図をかかげ、製林家の皆さんに十分検討していただくことにしましょう

資することになつてくるからです。この利用者のトップは機業で、百三十三件、二千四万円となつています

市民の明るく動き

(そよ風に吹かれて楽しいお遊戯)

戸となり、福井県産業経済の中心地としての重要な役割が期待されています。

この盛り上げる力はやがて会員協同の力となつて結びつき、規約ができ、研究会が催され時代感覚と商品販売についても新案

めぐまれた「百貨街」

前途あかるい横町繁栄会

誇る市街観光地との結びつきもあつてか幸先を見込んで、昭和三十年十月には横町繁栄会が生まれました。この会の会員は六十名からなつていますが、この躍動しているのがうかがわれます。



日に日に新装の横町商店街

が練られ、街路燈がつき店舗が改装されて一步一步新しい街への発展が続けられています。ここにも新市建設のいぶきが躍動しているのがうかがわれます。

(注) 国鉄新駅より清滝に至る都市計画路線で市街地を横断する。観光、産業面に持つ役割は大きい。

金のうた銀のうたなど

市祭の行事きまる

金森長近公祭実行委員会は五月二十七日午後、商工会議所で開かれ、市あげてのこのお祭りにつきのとおり盛り沢山な行事が行われることになりました。市祭の日程は次のとおりです。(カッコ内は場所)

- 六月二十八日 △夜Ⅱのど自慢予選、漫才、金の歌銀の歌(下庄、乾側小学校)
- 同二十九日 △夜Ⅱのど自慢予選、漫才、金の歌銀の歌(小山、上庄小学校)
- 同二十九日、三十日 市内中学校野球大会(有終中学校)
- 同三十日 △夜Ⅱのど自慢予選、漫才、金の歌銀の歌(富田、阪谷小学校)
- 七月一日 △午前九時よりカーニバル、大名行列(市内巡回)
- △夜Ⅱのど自慢予選、漫才、金の歌銀の歌(有終中学校、下打波小学校)
- 同日 △風Ⅱカーニバル、大名行列(市内巡回) △午後七時 県下バスガイド観光案内(有終西小学校、おどり大会民よう大会(六間通り))
- 同日 △風Ⅱ自転車競走・出張所めぐり、△夜Ⅱのど自慢決勝、金の歌銀の歌大会(有終西小学校)

ゴミ集めをスピード化 大型自動車の購入で

美しいまちをつくるためにこのほど大型自動車(八十万円)を一台買入れゴミ集めのスピード化を図ることになりました。これは街の環境衛生をよりよくしてカヤヘエの発生源をなくするとともに、みんなを伝染病から守るためです。

この車は市街地を五地区に分けて毎朝七時半から午後六時まで街々のゴミ集めに使われます。



皆さんの所へはつぎの日割で回りますから今後ぜひたいに川へゴミを捨てないで、ゴミ箱を決めて一定の場所においでください。この自動車が回りますと「フリリン」を振り鳴らしますから

ら集めやすい表通りの軒下までゴミ箱をだして置いてください。川ゴミは手引車で集めることに決めていきます。区域は三番より西、四番より東、横町線より南とに分けて三日目ごとに回ることになっていますが、保健課ではとくに皆さんの協力をお願いしてこの作業の能力があがるように望んでいます。

ゴミ取りの日割を次のとおり決めました

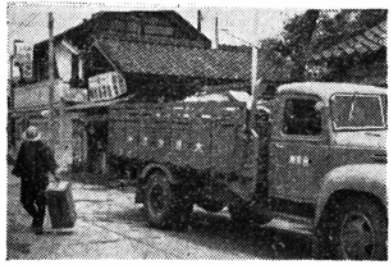
- △月曜日 清水上、清水下、亀山下、水落一、水落二、一番上、一番下、二番上、二番下
- △火曜日 三番上、三番下、四番上、四番下、五番上、五番下、新田、下中野一部
- △水曜日 六間、七間、八間、石ドロー、オガ町
- △木曜日 神明上、神明中、神明下、横下、春日一、春日三
- △金曜日 春日野、笹座中、春日二、旭、昭和、横上、笹座
- △土曜日 寺上、寺下、荒井町

「真紅の高原」に時ならぬカメラ展?

男性的な高原六呂師はいまツツジの満開で、高原一帯を真紅に染め所々に紫色に咲いたフジの花と和して新緑の若葉とともに訪れる人々を自然美の宴げに誘ってくれます。

五月二十六日、フジフィルム専属のモデル三名を取りまいて広々とした高原の一角、丸山山頂で撮影大会が催されましたが、この日県内各地からカメラ・テングがどつとおしよせ、日ごろきたえた腕によりをかけてシャッターを切る姿がみられ、時ならぬカメラ・ラッシュを演じました。

(高原にモデルを取りまくカメラ・テングの群れ)



(きょうも皆さんの衛生に一役)

あめは一般に少い かなり低温の日もある

今月の気象豫報

〔概況〕 五月は移動性高気圧が南にかたよってオホーツク海の高気圧は数が少く停滞しなかつた。このような傾向は今月も

〔作物〕 △なわしろ跡の田植 なわしろ跡田は土が酸欠不足になりやすく加里、リン酸が欠乏しがちですから、しろかきはなるべく簡単にしましょう。施肥は反当り完熟タイ肥三〇〇貫塩化カリ三貫ヨウ成リン肥六貫ていどを基肥として施すようにしましょう。ケイ酸石灰は反当四〇貫を追肥として分ケツ終期(普通七月中旬頃)に施すようにしましょう。△裏作跡田の田植 ことは裏作の生育が遅れたので、跡田の品種は当然中晩種で普通種より一・二割密植にしましょう。△田植後の管理 第一回の中耕はできるだけ早く行い、止草は幼穂形成期までに終るようの中耕ごとに追肥をやる習慣は改めて、常に施用総量を計算に入れて天候、生育状況に応じた施肥を行うようにしましょう。

〔病虫害〕 △二化メイ虫 一化期の発ガ量、最盛期については農協あるいは普及事務所の指示により、防除法は共同防除の方がよいでしょう。

続き、つゆ型の気圧配置は長続きしないため、つゆは断続型でときどき中休があります。平均気温は不確実ながら概してやや低くしかも著しい低温があらわれるうれいが大きい。しかし総雨量は一般に少なめです。

〔天気〕 ◇上旬 満州方面の高気圧が南東に張りだして本邦をおおひ、南海上の前線は一時的に発達しますがあまり強く発達しません。天気は各地とも不安定でときどき雨が降ります。回復は早いがこの旬末頃からつゆらしい雨が降ります。

◇中旬 オホーツク海と日本海に高気圧があらわれ梅雨前線が本邦南海上に停滞するため曇天や雨天が多い。ただし北方の高気圧が南に下り悪天は長続きせず、ときどき晴れるもようです

◇下旬 高気圧は満州方面から北日本に移動し、南海上の梅雨前線はときどき南下したり衰弱したりします。天気は不安定でときどき雨が降りますがこの半面、北方の高気圧の範囲内に入り天気は良くなる日があります

〔平均気温〕 ◇上旬 平年並かやや低く旬末は各地とも低いようです。◇中旬 一般に低い日が多く一時間かなり冷えこみがあります。◇下旬 日中はときどき低めになります。平均では並かやや低いでしょう。

〔降水量〕 ◇上旬 やや少いが旬末から中旬始めにかなりの量を見ます。◇中旬 北陸地方は少いもよう。◇下旬 少いでしょう。



國保相談室

(8)

ことしの保険税は F子 ことしの位になるか としの保

險税は高くなりませうか。

(答) 保険税は次の理由で多少増えることとなります。これは他の税金と違つて病氣やけがをしたとき療養費の給付となつて直接皆さんに困や市の補助をつけて還元される性質のものですから御理解の上完納に御協力下さい。

① ことしは国保で受けられる給付内容をすべて社会保険と同じ程度もしくはそれ以上に

引上げその内容をよくしました。従つて診療内容もよくなり経費が増えます。

(答) ことしの県内各市の被保険者一人あたりの保険税は次の通りで他市のどこよりも低い方です。

〔郷土いろいろはかるた〕

歴史は古い縄紋文化



今から数千年前、大野部では石徹白村や和生村、西谷村に住んでいた人々は狩猟を業としていました。これらの人々が使った土器の破片や行おのややじりが見られて古い歴史を物語つてくれています。器は表面に縄目のある黒ずんだ焼きで縄紋(じょうもん)式土器と呼ばれます。

大化改新らしい田畑の検地はたびたびありましたが、日本全国を統一測定したのは太閤検地が最初であります。この目的は全国まぢまぢになつていた田制を統一して年々米の納入を公平にするためでありました。



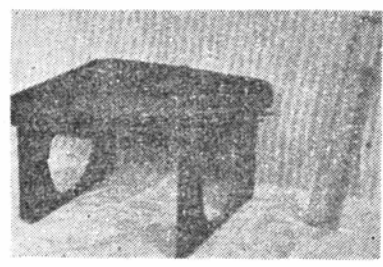
従来六尺五寸四方の一坪を六尺三寸四方で一坪に、また三百六十坪一反を、三百坪一反に改め、田畑の肥よく状態によつて上田、中田、下田、下下田の四等級に分け、一反歩の小作料を上田を一石五斗、中田を一石三斗、下田を一石一斗、下下田を九斗と決めました。

大野地方の検地は慶長三年(今から三百六十年前)で大野、上庄、下庄、小山、乾側方面では御牧勘兵衛尉が検地奉行となり富田方面は上野部落の松田太郎左衛門が宿所でありました。松田家の古文書に

今でいえば農地調査

三百六十年前の太閤検地

「慶長三年七月二十日より毎日(みそか)迄、秀吉公御検地御宿仕候に付、居辰敷廻り高式斗毫升御付下され、御高改に御高帖(みずちよう)と称して合の支配云々」



検地のおり使つたおぜんとハシ

「長三年七月二十日より毎日(みそか)迄、秀吉公御検地御宿仕候に付、居辰敷廻り高式斗毫升御付下され、御高改に御高帖(みずちよう)と称して合の支配云々」

△太陽熱利用タンクの保温
太陽熱利用タンクの保温は、タンクの外側を木箱で覆い、スキマにはオガクズなどをつめて非常に効果があります。また、ふたはビニール張りよ



りもガラス障子の方が吸熱、保温力がすぐれています。△くみとり後の臭気どめ 便所のくみとり後、家中に臭気がただよい、いやな思ひをしますが番茶やせん茶の茶かすを落すとふしぎに、におわなくなりませう。

りしますが、卵の白みと水をまぜたものですつた墨を使うと水にあつても消えません。△印鑑入れ ケースのない印鑑をハンドバッグなどに入れておくと、ほこりがつきやすくよれやすいため、使い古しの口紅ケースをきれいに洗つて入れたらいかがでせう。

今月の行事

- 上旬 △腸チフス予防注射 (大野地区)
四日(十日) △口こう衛生週間
十日(月) △遺児靖国神社参拜(九十九名)
中旬 △腸チフス予防注射 (上庄、乾側、下庄、小山地区)

声

統一した市祭を望む

祭が行われています。この区々まぢまぢのお祭をこのさい市一本に統一して大野市を広く県外までも宣伝するために、亀山公園を飾り、やなぎ神社の土井藩遺物の展示や、織物、木工製品などの特産品の展示など、これと同時に各地区に古くから伝わる演芸などをとり入れて真の合併した意味あいのある市一本化したお祭が行われることを望みます。

(A町T生)

不動堂総中 栗田九郎左衛門 印