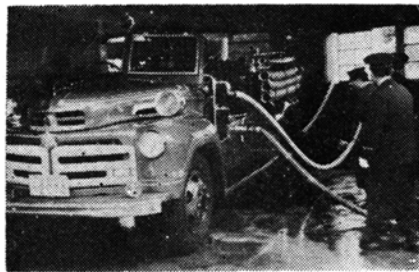


大野市報

市の消防に新威力

水ソウ付ポンプ自動車がお目見え

市民待望の水ソウ付ポンプ自動車二月七日到着し翌八日午前十時に市消防署車庫で、市長始め消防副団長、市防火協会会長などが列席して入魂式が行われました。式終了後、同所で放水式が行われ、水ソウからの放水の威力を中継機で観望し、新威力を大いに発揮しました。



(ポンプ車の放水式) 取り付けてあり、この上に小型動力ポンプと新規格車(折

たたみにしたホースを六本積んでいて、小型車に乗せています。そこでどんな狭い火災現場へも小型動力ポンプの中継によつて、十四本までのホースが中継でき、延長二百八十メートルの所で放水することが

できます。またこれを逆に通じ、狭い所にある水源地からも水ソウタンクへ給水ができる仕掛けになっています。このような新しい設備をもつ同機は全国にも珍らしい新鋭機として、その性能の発揮が期待されています。この購入に当つては、市政を語る会や区長会、市の防火協会などを通じて、市民からも切望され、昨年五月には、国庫補助金七十二万円の内示もあり、さらに区長会長らの

三億一千九百万六千九百八十円

学校、道路など建設事業に一億五千七百万円

昭和31年度一般会計決算額

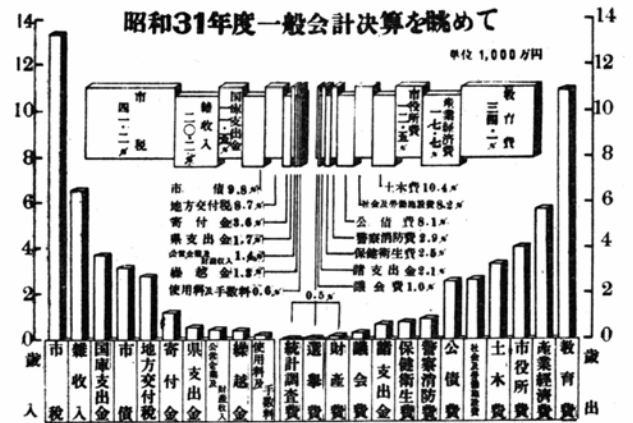
〔既報〕昭和三十一年度一般会計ならびに特別会計の決算は第二十三回臨時市議会(一月二十四日)で決算委員会に付託されましたが、この決算にもらわれている事業の主なものを拾いあげ、大きな建設事業の跡を眺めて見ましょう。

〔既報〕昭和三十一年度一般会計ならびに特別会計の決算は第二十三回臨時市議会(一月二十四日)で決算委員会に付託されましたが、この決算にもらわれている事業の主なものを拾いあげ、大きな建設事業の跡を眺めて見ましょう。

水ソウ付ポンプ自動車は、ニッサン自動車一九五八年型で、一、五〇リットル(約八石二斗)の水ソウ付、放水能力は一分間に最高七五〇ガロン(約十六石五斗)の性能を持ち、運転員一人で車上的に操作ができて、性能を十分に発揮できるのが特長です。さらに電気火災や油火災などに備えて薬品消火器四器が

歳出の面で建設事業に使われたお金は歳出額の四九パーセントで一億五千六百七十一

万円となつています。教育費は歳出面の王座を占めています。



九坪)上庄中学校寄宿舎新築など 産業経済費 〔新しいむら作り中部地区(富田)農地交換分合七〇町歩農道一、三六七メートル、水路三五〇メートル、暗きよ排水一町歩、共同作業所三むね飼料調整施設など〕六呂師牧野の造成 〇動力散粉器十台購入補助 〇部落振興事業畜産振興や裏作奨励、家畜共同管理所の新設など 〇真名川用水事業 〇積雪寒冷対策事業、農道六、〇二六メートル、水路九五〇メートル、か



交流電 化の発達 と、北陸

線の復線化、北陸トンネルの完成は福井・大阪間を三時間十三分で走るという。またマインクローウエーブによつて昭和三十七年には大阪し福井間の即時通話も可能とのこと。すべての交通機関がスピードアップされた。▼ソ連の人工衛星打揚げに刺激された各国では、ドロナワ式な科学教育の重要性を呼びかけた市の新市建設計画でも児童科学館の建設が浮かび上つている。▼幼少の時から科学に近づませようというねらい。小中学校の統合は時代の声である。教育施設を充実し職員の配置を適正にして、よりよい教育効果を挙げようとする考えはよい。▼でも実際問題になるといろいろ障壁につきあたる。「五十歩百歩」ということばが交通機関の発達した現代の距離観にピッタリあてはまる。四キロ六キロと少しの距離にこだわる気持をなんとか解消できないものだろうか。子供たちは規模の大きい整った学校へ行きたくがっているのだが? 〇上庄中学校の寄宿舎の生徒は規律正しい日課と、夜は家庭教師を得た喜びで勉強にいそむさまは実にほほえましい。▼本当に子供がかわいいのなら大きな目を開いて時代の波を抜手を切つて泳ぎ切りたいものだ。

融資預託金制度

資金の活用は一億円 活路をひらく中小企業者

中小企業者の不況を乗り切るために市は融資預託金制度を設け、昭和三十一年度から毎年一千万円の預託を行ってきました。

本年度では機械業界へも一千万円の融資預託金制度を設け、みんなが手をつなぎ合つて不況時を乗り切るよう意が注がれています。

今年度六月から一月末日までに、一般中小企業融資預託金は二百七十五件に活用されその金額は三千五百八十八万九千五百円におよんでいます。

市が一千万円を預託することによって、預託を受ける大野信用金庫では二千万円を融資することになっていきますから約一億円が融資されているわけです。

夫婦中心に組替え

四月から三年の間に

戸籍

昭和二十三年一月一日から施行になりました新戸籍法によつて、同法施行後、婚姻した新夫婦は新しい戸籍が作られてきました。

これらに改訂しなければならぬものが残っています。これらの戸籍はことし四月一日から向う三年間のうちに、夫婦中心に戸籍を組替えなければならぬことになっています。

そこで市の戸籍事務も四月一日から、各出張所の分も本庁に集めて、本格的にこの組替えに当ることになりました。

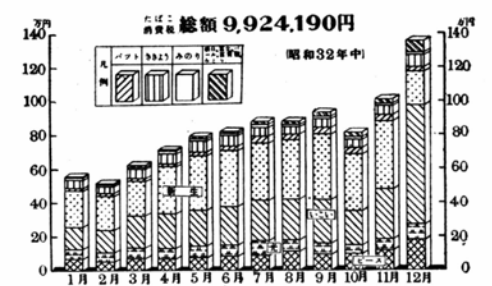
たばこ消費税

グラフを眺めて

市税990万円が生れる

皆さんタバコは市内で買つてくださいます。新生一個から三円六十銭、パット一個から二円七十銭の市税がはいります。このお金は町の税金として返して下さいます。

皆さんから直接にだしていただくのではなく(間接税)専売公社がタバコの売上げ代金の中から、タバコの価格の〇・九割分を、タバコを売った地区内の市



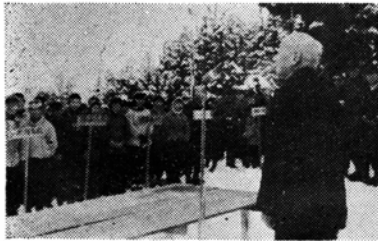
まだ少々の増額がありそうですが、まだ国会で決定したわけではございませんが、税法の改正により自転車税が廃止になり、タバコ消費税は〇・二の税率が引上げになりますと、皆さんにとっては自転車税(直接税)の軽減となります。しかし市の財政面ではタバコ消費税の〇・二の引上げによつて、さほど増減はなさそうです。

第10回県民スキー大会

男子 連続優勝に輝く

第十回県民体育大会冬季大会は、二月十六日午前九時から荒島スキー場で開かれました。暖冬のために雪が少なく、同大会は憂慮されていましたが、大会前の降雪が良いコンディションを作り、

当日は県下から二百余名の選手のほか一般スキーヤーもまじりスキー場は大混雑を呈しました



午前九時には開会式が行われ

大会場での市長のあいさつ

県知事代理や斎藤市長などのあいさつもあつて大会の幕は切られました。三十余名の市選手各位はよくがんばり、男子部は連続優勝を、また女子部は強敵福井市を見事に打破り、ともに優勝を勝ち得たことは当市の誇りであります。

▽男子の部総合得点

大野市八五点、敦賀市三八点

勝山市三五点

▽女子の部

大野市三三三点、福井市二八二点

勝山市二二点

美しい町づくりを

清掃委員の呼びかけ

市の条例で定めた清掃委員三十名の方たちは大野市清掃委員会を作り、各戸にゴミ箱を設置し川へゴミを捨てないように市民へ呼びかけて、衛生的で明るい町になるよう啓発運動を起す計画をたてています。

高内長四郎氏(大田)が設立準備委員長になって、この設立準備を進めており、設立総会は三月二十日ごろ開かれることになっていきます。

春分のいわれ

三月二十一日は春分の日。国民の祭日で、その「春分」のいわれは、南半球をまから照らしていた太陽が、地球の公転によつて赤道の上を照らし、地球上どこでも、昼と夜の長さが同じになります。これを昼夜平分といひ、春分の「分」もここからきているのだといひます。

自衛官の第一次募集

六月一日現在で十八歳から二十五歳までの男子で身心ともに健康な方は奮つて応募してください。受付は三月一日から四月十五日まで。

今月の行事

一日二十日 固定資産課税

台帖縦覧 ところ市役所税務課

四日(火) △農事研究会協議会 △新生活運動研究発表大会 ところ大野公民館

六日(木) △体育指導委員会十日(月) △三月定例市議会(下庄出張所) △県指定僻地教育研究会 ところ大野公民館

十四日(金) △社会教育委員会

十八日(火) △戸籍事務研究会 ところ上庄出張所 △公民館長会議

中 旬 △母子家庭の新制中学校卒業児激励会 ところ大野公民館 △農業委員会農地部会

二十五日三十日 △車両火災予防運動週間

下旬 △塗装講習会 △各校卒業式

下旬の気温は低い見込み

今月の気象概況 3月

〔概況〕 三月上旬は春型の気圧配置になり、かなりの高温を伴いますが、その後は北海道東方で発達する低気圧があらわれ一時的に風雨または風雪がある見込みです。

また気温もときどき低目になるときもあり、三月上旬には雪だけによる河川の増水が懸念されます。

〔天気〕 △上旬 北方の高気圧は弱まり、移動性高気圧は本州南岸上を、低気圧は北海道付

近をとる見込みです。このため暖かい日が多いようです。なお一時、日本海で低気圧が深まり南風が強く春型の気圧配置となります。

△中旬 シベリヤの高気圧が一時的に発達し、寒冷前線の通過により風の強い日があります。天気は変わりやすく一時的に風雪があり、晴天は長続きしない見込みです。

△下旬 低気圧は北海道東方で発達し一時冬型に近い気圧配置となります。そのために天気は悪く風雨または風雪が懸念されます。



林業

木からおサトウも

木材の需要は年々ふえる

二、三年前に丹精をこめて植付しました苗木は、重い雪におさえつけられて腰を折つています。雪消えをまつて、痛まないように起して添えを立ててやりま

〔平均気温〕 △上旬 平年並より全般に高く一時南風が強くなるためかなりの高温が起り、河川の増水、山間部ではナダレのおそれがあります。
△中旬 初めは高いが後、下降傾向となり、平均では平年並
△下旬 一時高い日もあります。が平年並かやや低い日が多い。
〔降水量〕 △上旬 概して少ない。△中旬 平年並 △下旬 平年並。
〔降雪量〕 △上旬 少ない △中旬 少ない △下旬 平年並



〔作物〕 ムギ、ナタネなどの冬作物は早めに追肥をやり中う

に年々の人口増加と科学の進歩によつて、木材製品はますますその需要度を高めています。さらに最近ではバルブ材の消費は急角度で増加し、新しく木材糖化などの需要も生れる気運もありますから、この需要を満たす上からも、一本でも多く植林いたしました。

冬こし野菜も雪解けとともに急激に生長を始めますから早く追肥をやり中うちを行い、元氣をつけてやりましょう。
〔果樹〕 ツギ木用の穂木は樹液の働きださないうちに採取し貯蔵しておきます。普通は昨年の暮、セン定のときに用意するのがたてまえです。
〔畜産〕 陽気が良くなつて家畜のからだは活動期にはいつてきますから、その飼育管理は衛生上最も必要な天恵(日光、きれいな空気、水、伸びすぎた糞作物の青刈など)を十分うけさせて健康の増進に努めましょう。
ニワトリは育すうの好期になりますから、信用のある業者から初生ひなを入れて育すうにかりましょう。卵の値の安い年こそ養鶏に力をいれ、やがて来る上り値を期待するのモツです。

市民の明り運動

小川の水もぬるみ、柳の芽もふくらんできました。三月は弥生(いやおい)といわれ、いやが上にもおおいしげるといふめでたい月です。

このことばをそつくりあてはめたいような友江婦人会を尋ねて、この会の活動状況を聞くことにしました。

昭和三十年十月、鳩山内閣が新生活運動を提唱したことは、みなさんも御存知ですが、ここ友江婦人会では、それよりずっと以前、いまだから十二年ほど前からすでに実行されてきました。当時三十余名の会員で、明る

披露宴は手料理で

友江婦人会 着実な歩み

り返されてきました。例会には仕職から講話があり、そのあとは会の通知ごとやお話しにの会に移り、家庭のことや農

導し豊かな食生活を営むほか、生花の講習などもあつて日常生活にうるおいを増すことになりました。昭和二十五年ころ、乳児を持つ主婦の過労を助け、生産の向上とさらには幼児の環境をよく



(友江婦人会の作業兼出荷所)

するために季節保育所を設け、その成果をあげています。昭和三十一年には結婚式の簡素化を強く呼びかけ、披露宴の料理は全部手料理と決め、また式と披露宴の時間は一時間以内に決めて、お人形のように長く

座らなければならぬ花嫁さんに大変喜ばれています。このようにしてむだを省き、地に着いた新生活運動を進めるために協力し、これまでに二組も実行させてきました。かねて農家経済を豊かなものにするために、ソサイの共同作業と出荷を思い付き、昭和三十一年三月には市役所から補助を受け、木造平屋建十二坪の共同作業所兼出荷所が建てられました。これが基となつて今年にはソサイ栽培講習会もたびたび開かれています。

こうして市の北の方からも婦人の力が大きくはたらいて、新しい市づくりのピッチがあがっています。

昭和三十一年九月に生れた市文化財保護委員会は、郷土の文化財を研究し保存するために現地に赴いて調査したり、この方の権威者を招いて指導を仰ぐなど十二回の研究会が重ねられてきました。

一月二十一日には数多くの中から次の二十八点を市の文化財に決め、保護することになりました。

〔史跡〕 ①経塚跡(黒谷観音堂境内) ②小山城跡(医王寺城山) ③得監山城跡(西勝原) ④亀山城跡(昭和三十三年十一月県文化財に指定) ⑤明倫館跡(有終小学校) ⑥大野

濟生病院跡種痘館(大野織物工業協同組合の付近、一部建物は広島屋の屋敷) ⑦朝倉義景墓⑧土屋左馬介正明墓⑨キリシタン燈ロウ(木本春日神社境内)

28点を市の文化財に

文化財保護委員会が決める

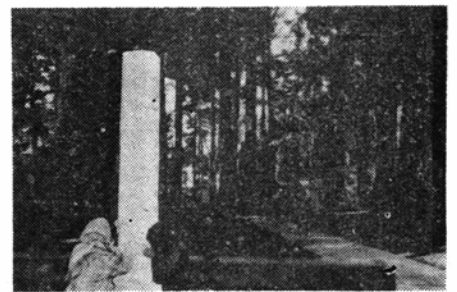
〔古文書〕 ①沙弥、智円の寄進状(宝慶寺注1) ②沙弥、円聰の寄進状(宝慶寺注2) ③永正元年西暦一、五〇四年一如斤が作った寺領目録(宝慶寺注3) ④永祥九年西暦一五六六年一存因が作った寺納帖

〔古文書〕 ①沙弥、智円の寄進状(宝慶寺) ②通称ハシリ(奥越十景魚止め)の漁業権文書(下打波勝矢文右衛門氏所蔵) ③不動堂村境界に関する文書(不動堂春日神社)

〔彫刻〕 ①洞雲寺開山元勳の木像(出目は関の作) ②備荒倉(萩野飯岡彦兵衛氏所蔵) ③円立寺本堂欄間(円立寺蔵)

額(萩野飯岡彦兵衛氏所蔵) ④丸立寺本堂欄間(円立寺蔵) ⑤武田耕雲齋が持っていた日本地図(木本、杉本憲治氏所蔵) ⑥岩佐又兵衛(福井市の人)三十六歌仙の画(円立寺所蔵)

〔天然記念物〕 ①小白山神社境内の大桂木(下打波) ②義雲禪師(宝慶寺二世)が植えたといわれる義雲杉(宝慶寺) ③一里塚といわれる榎木(木本)



標を立てました。昭和三十三年度では、さらに一層実地踏査を深めて残っている文化財について、脅迫一件、詐欺一件となつています。

でも研究を進めることになってます。(写真は義景公の石標) (注) ①智円沙弥、元は藤原氏宝慶寺開山寂円禪師に参禅し、その後沙弥となる。正安元年西暦一、二九九年一山林一、二〇町歩と本堂を宝慶寺に寄進しました。②円聰沙弥、元は藤原氏宝慶寺を信仰し貞治四年西暦一、三六五年一自分の領地であつた木本村の田畑を宝慶寺興隆のために寄進した人。③如斤、宝慶寺第十五世の住職、永正元年西暦一、五〇四年一宝慶寺寺領目録を作つた人。④存因、宝慶寺上席和尚、永禄九年西暦一、五六六年一と十二年の二回、寺領目録を作つた人。



受診証は窓口へ

〔答〕 初めてみてもらうときは知つて居る医者でも必ず受診証をもつて行ってください。そうでないと、名はわかっても被保険者の資格の有無や受診証の記号番号がわからないために一部負担金を調定するとき間違ひのものになります。

〔答〕 医者にだした受診証はいつでも返してくれますか

〔答〕 医者は受診証に書いてある病者の住所、氏名、生年月日や、記号番号などを記帖さえずればいつでも返してくれますから請求してください。

〔答〕 健康課または出張所においてになれば、受診証に代わる証明書を作つてあげます。

電話の申込はすぐに

電話を必要と思われる方は、いますぐお申込みください。現在の電話局では交換台が、いきづまつていますので二十台ほどの余裕しかありませんが、申込数が多いときは自動交換局に切替える時期が早くくると思

います。

△ガラスに紙をはるとき

ノリの代わりに石けんを使うと、はぐとき便利で、あとがよれません。はる方法は石けんのかどを紙のうらにこすりつけ、水で少ししめらすだけで十分です



△玉子の目玉焼

フライパンに油をまんべんにぬり、熱くなつてから玉子を落しますが、落してから茶サジ一ぱいの水を流しこみます。そうしますとこげつく心配はありません

わが子の行いを今一度

昭和三十三年中大野警察管内に起きた犯罪件数は一、一六一件、そのうち刑法犯は四六九

件、特別法犯は六九二件で前年よりそれぞれ九八件、二四三件増加しています。

刑法犯の主な発生件数をひろつて見ますと、窃盗が二二九件で刑法犯の約五〇%を占めております。次に詐欺犯が五六件、傷害犯が五一件、暴行二五件となつて見ます。一方、少年犯罪を眺めて見ますと刑法犯が三三三件、窃盗犯が一七件、傷害が八

声

左義長を今後も行へべきか

二月十四日新駅裏で行われた左義長は戦後始めて行われたもので、冬の行事の少ない当市では、とくに市民の関心を引いた。老人にはともかく、子供にとっては珍らしい行事であつたらう。

件、脅迫一件、詐欺一件となつています。件数では昨年中より一件少なくなつていますが、この反面、犯罪を犯すおそれのある少年が前年より四〇%もふえておりますから、子を持つ親はわが子の行状によく注意してください。(大野警察署から)

従来なら二月十四日ころは、積雪厳冬の時期でもあり、その日の天気模様で人も左右されるが、幸いこの日は雪も降らず千余人の出入を見たことはまずまずであつた。左義長の周囲にはご神燈が立てられ、天下泰平のハタが高く揚げられ、いかにも平和の春を思わせた。色紙細工や書初ものつるした竹に、各戸から持ちよつた古神符にシメナワなど、昔そのままのものが見られた。

しかし過去において、子供の火遊やこのような真似をする子供の火遊が、原因となつて惨事を起したことがある。今後繰り返して行へべきか市民の声も聞きたい。(T生)