

発行

福井県大野市天神町1番1号

大野市役所

電話(代) 6-1111

郵便番号 912

印刷 松浦印刷所



3月の人口の動き

出生	男 32	女 30	計 62
死亡	男 15	女 11	計 26
転入	男 89	女 81	計 170
転出	男 164	女 193	計 357
世帯数	10,113(前月-1)		
人口	42,473(前月-151)		
	男 20,440	女 22,033	

縄文時代の住居跡を永久保存



住居の柱跡 いろいろ跡を調べる関係者

対策会議では、佐開遺跡の住居跡の状態や、出土品から見て、次の点で文化財として価値のあるものと判断しました。

① 縄文期円形プラン六本柱の竪穴住居跡で、勝山市の三室や和泉村角野前坂住居跡と同じく、考古学上貴重である。

② この遺跡は、縄文時代(9千~3千年前)のうち中・後期の複合遺跡であることは、出土品から明確でありそれ以前の縄文早期、前期(1万~4千年前)のものと思われる石器・土器も含まれているのではないかと、いま調査中である。

このことから、幾時代にもわたる複合遺跡の可能性が強い。

③ 遺跡のある地形と住居跡などから見て3つの集落があったと推測できる。

珍しい石器・土器を発掘

遺跡の南東は山、西には真名川が流れ日当たりのよいなだらかな高台になっており、昭和10年ごろから石器・土器が出土し、市民の間では遺跡があるのではないと言われてきました。

昭和47年から佐開圃場整備事業が始まり、土地の掘り起こしが進められるにつれて、無数の土器や石器が出てきました。

市では、さっそく佐開遺跡発掘調査委員会(吉田森委員長)をつくり、大野高校・大野工業高校生徒の協力を得て、専門的に発掘作業をすすめてきました。その結果がいまの縄文住居跡の発見であり出土品としては、石斧(ふ)・やじり・石棒・重り・石匙(び)・石臼・石包丁、それに祭事に使用した両頭石棒という、全国的にも珍しいものを発掘しました。土器では、尖底土器が多いのが特徴といわれています。これらの出土品は市歴史館に展示することになっています。

佐開遺跡は

複合遺跡

市教育委員会は、三月二十六日から佐開遺跡の発掘調査をすすめ、四月五日縄文遺跡の竪穴および平地式住居跡を発見しました。

住居跡の発見は、市内では初めてであることから、四月十二日に県教育委員会・佐開遺跡発掘調査委員会・市関係者が、遺跡の総合的な診断と、保存方法などについて協議しました。

その結果、考古学的に価値の高いものと判断し、永久保存をする方針で、市と地元で話し合いが進められています。

年々ふえる保育園利用者
考えたい親子のきずな

こどもを保育園へ預け、共
かせぎする家庭が年々ふえ
ています。

現在、大野市には保育園
が10カ所あり、3歳から5
歳までの幼児778人を保育
しています。

保育園についての県下7
市の状況は次表のとおりで
す。

この表から、大野市の保
育率は、県下で武生に次い
で低いことがわかります。

これは、幼児の保育が親
や家族の手元で多く行なわ
れていることを物語ってい
ます。

県下7市の保育状況

市名	保育園数	園児数	昭和48年 保育園入園 希望者数	市内の 児童数 (0~5歳)	市内の児童数 に対する園児 の割合
大野市	10	778	934	3,718	20.9%
福井市	67	6,210	6,380	23,591	26.3%
敦賀市	14	1,300	1,430	6,006	21.6%
武生市	15	1,130	1,260	6,124	18.5%
小浜市	13	1,030	1,100	3,003	34.3%
鯖江市	18	1,820	2,200	6,342	23.9%
勝山市	9	810		2,656	30.5%

保育園、園児数は昭和48年4月1日現在
市内の児童数は昭和47年10月県統計課資料による



家庭連絡帳をもらう園児

しかし、大野市でも保育園入園の希望
者が、年々ふえてきています。

ことしは定員778人のところ、希望者
数が934人と156人も超過しています。

市では、この要望におこたえするため
ことしの6月に私立開成保育園(定員90
人)、私立亀山保育園(定員90人)の開

園と、明年4月に市立北部
保育園(定員150人)を開
園するよう計画を進めてい
ます。しかしながら、幼児
は親の手元で育てるのが一
番よいと言われていました。

託児しなければならぬ
現実のきびしさの中で、親
としてどう対処し、親子の
きずなを深めていくべきか
を、児童福祉週間を機会に
もう一度考えてみたいもの
です。

5月5日から
こどもの

5月5日はこどもの日、この日か
ら11日までは、児童福祉週間です。
昭和26年に宣言された児童憲章の冒
頭には

- 児童は、人として尊ばれる。
 - 児童は、社会の一員として重ん
ぜられる。
 - 児童は、よい環境のなかで育て
られる。
- と述べられています。また、昭和

このように、過去4年間で母乳を与え
るおかあさんが10%も減少しています。
ここで、母乳で育てているあかちゃん
と人工栄養のあかちゃんの違いを簡単
なデータから見ましょう。

	母乳児	人工栄養児
病気になる	1倍	1.4倍
死亡する	1倍	4倍
情緒安定	安定	不安定になりやすい

この表から、人工栄養はあかちゃんの
発育上大きな問題があることがわかりま
す。また3歳までに決まるといわれてい
る人間の性格形成上からも考え直してみ
る必要があります。

その根本になるのは、おかあさんとあ
かちゃんのスキンシップ(はだとはだの
触れ合い)であり、母乳を通しての愛情の
きずなが、最も大切なもののようです。

市では、健康なあかちゃんづくりのた
めに「あかちゃんに母乳を」の運動を提
唱しています。

動機をもつおかあさんは、特に朝夕の
授乳のくふうと努力をしましょう。

なお育児の相談や検診を、次のとおり
行なっていますので、どなたもお気軽に
ご利用ください。

- 乳幼児相談会、検診
- ・毎週金曜日午後1~3時
大野保健所
- ・母子愛育会(農村村)月1回

「あかちゃん」に母乳を

大切なはだの触れ合い

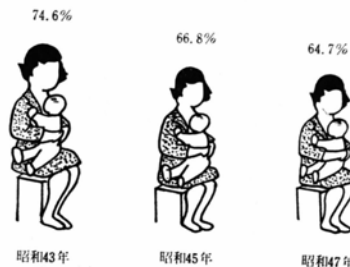
あかちゃんを人工栄養で育てようとい
うおかあさんが、全国的に多くなってき
ました。

その理由として、①働くおかあさんが
多くなり、授乳時間が取りにくい。②人
工栄養のあかちゃんは、発育がよいとい

う考え方がある。③おかあさんの美容上
問題がある。などが上げられます。

市でも年ごとにこの傾向が強くなり
その実態は、次の図のようになっていま
す。(市保険衛生課資料より)

母乳で育てるおかあさんの割合



「市民の声」を募ります

6月から市政大野に「市民の声」
の欄を設けます。

市政に対するご意見、ご質問など
をどしどしお寄せください。

提出先 大野市天神町1-1
大野市秘書広報課

児童福祉週間

健やかな成長を

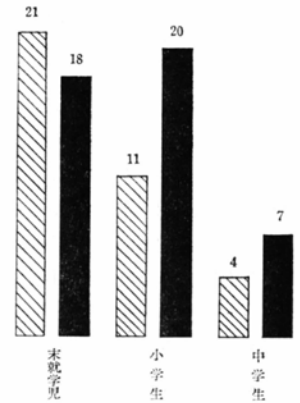
34年に宣言された国際連合の児童権利宣言には、「第七条3、児童は、遊戯及びレクリエーションのための十分な機会を与えられる権利を有するその遊戯及びレクリエーションは、教育と同じような目的に向けられなければならない。」と記されています。今月は、こどもの健やかな成長を願って、親として、市民として、何をなすべきかを考えてみましょう。

こどもの遊べる環境づくりを
道路での事故は
毎年増加

戸外でのこどもの遊びは、ソフトボール、ドッチボール、石けり、バトミントン、なわとび、自転車遊びなどですが、中でも年齢にかかわらず人気があるのは自転車遊びです。それに、近ごろ急に流行してきたのが、ローラースケ

昭和46年度 こどもの事故調べ

昭和47年度



しても場所にしても、自然と人工の違いが一番大きいようです。

近年、都市公園など公共的なこどもの遊び場の整備が進められていますが、その反面、どこにもあった空地はなくなり、道路での遊びが、こどもの事故を招く重大な問題となっています。

大野警察署の資料によりますと、道路におけるこどもの事故数は上図のとおりで、年々増加しています。

<お知らせ>

昭和44年10月から50回にわたって掲載してきました「郷土紹介」は今月号で完結。

来月号からは「大野の文化財」について紹介いたします。

よろこばれる

チビッコ道路

遊び場の少ない市街地で、こどもに遊び場、をと考え出されたのが、チビッコ道路です。

これは、交通量の比較的少ない道路を一定時間こどもの遊び場に開放するものです。この実施には、地元の区長さん、こども会育成会の役員の方が世話をし、大野警察署と市が協力しています。

毎週日曜日、次のとおり行なわれています。

◎長勝寺前通り (通称四番〜寺町)

管理責任者 下川稔さん

(錦町1区)

〃 安田武雄さん

(本町5区)

◎三角公園東側通り (美川町)

管理責任者 正島明さん

(美川町2区)

◎大野織産春日工場西側 (春日2丁目)

管理責任者 鳥山菊四さん

(春日2丁目)

市ではもっと多くの所で実施されることを期待しています。

遊び場のくふうとして、あなたの町内でもいかがですか。

チビッコ道路の運営などのお問い合わせは、市庶務課交通公害係へどうぞ。

電話6-1111

ートです。

チャンバラごっこや、草花を摘んでのママごと遊びに代表される昔の遊びに比べて、現今のこどもの遊びは遊び道具に



きようは安全だ……チビッコ道路



50

枝垂桜

はるばると 花をたよりにきてみれば

菊よりまさる

糸桜かな

おながみ 尾永見の喜多山家の庭

にある枝垂桜は、昭和36年に市の天然記念物に指定されただけあって、根回り3.4m、目通り2.8m

高さ6mもある大木です。

高さ3mぐらいで枝わかれして、枝張りは5m



前後あります。樹勢はやや衰えてはいますが、4月中旬の開花のころは実にみごとです。

藩政時代には、大野藩主も観桜の宴

をはられたと伝えられ、大野はもとより福井その他の藩士たちも花見をしたようです。喜多山家には当時の詠草が残されていますが、最初にのせた歌はその中の一首です。

この花見は昭和12~13年ころまでは開かれていたそうです。

この花見は昭和12~13年ころまでは開かれていたそうです。

この花見は昭和12~13年ころまでは開かれていたそうです。

この花見は昭和12~13年ころまでは開かれていたそうです。

(写真は喜多山家の枝垂桜)

夏、秋の井戸枯れが心配

ひとりひとりが節水しよう

市内の井戸枯れが、年ごとにひどくなってきました。特にことしは降雪量が少なかったため、2月から4月にかけて市街地で約160戸、村部では菖蒲池・北御門・西掘で約60戸が水枯れしています。

市では4月12日から村部へ給水車を出すとともに、市街地の井戸枯れがひどい春日町・日吉町・篠座町など156戸の実態調査をするともに、上水道建設の意見を聞きました。その結果、ほとんどの家で井戸の深さを5.5mから11mに打ち直し、家事に支障のない状態になっています。また上水道建設についての意見は必要ありと答えた人が286名、必要なし28名、わからないが44名でまだ建設の気運は低いようです。

現在市内で使用される水の量は、1日約12万トと言われ、10年前の約3倍になっています。その上、水の地下浸透率は低下しており、これから夏・秋にかけ井戸枯れ地域はさらに広がる恐れがあります。

この根本的な解決は、上水道の建設よりほかにありませんが、当面の対策として、市民ひとりひとりの節水が何よりも大切です。

- ◎ 家庭では出しっ放しなどムダ使いにならないよう注意しましょう。
- ◎ 工場や事業所など大量に使用される場所は、特に水を大切にしましょう。

■…防火作文を募集

主旨 火災予防についての体験、そのほか家庭防火などについての意見を募集して、防火思想をたかめるとともに、住民の意見を反映した事業の推進に役立てる

- テーマ (1)火災体験の感想と今後への教訓
(2)火災の罹災者を見た人の感想と火災の恐ろしさを訴える
(3)家庭における火災予防対策として、熱器具の取扱い方火の元点検、あと始末について

字数 400字詰原稿用紙5枚以内
応募資格 市内の主婦
締め切り日 5月31日
提出先 大野市天神町1番1号
大野市消防本部

お知らせ

■…福祉年金証書を市役所へ

2月支払分の老齢・障害福祉年金は5月7日から郵便局で支払われます。支払いを受けられましたら、すぐ証書を市役所の市民課、または近くの公民館へ出してください。9月以降の年金の支給額を

記入いたします。

■…選挙管理委員長に松山勘右衛門氏

大野市選挙管理委員長の宮沢西兵衛氏が辞職(委員長、委員とも)されましたので委員長職務代理者の松山勘右衛門氏が委員長に、委員長職務代理者に坪田豊吉氏が選ばれました。

なお、新委員には山田正一氏。

■…市区長会長に桑野和夫さん

大野市区長会は、4月3日市役所で総会を開き、本年度の役員を次のとおり決めました。(敬称略)

- 会長 桑野和夫(日吉町)
- 副会長 四方軍平(中野町)
- “ 橋本祝男(友兼)

スマイル

「愛鳥週間」

いちばんイヤなときです

——ヤキトリ屋

—————

■…簡易保険の作文募集

- ①課題 「簡易保険」またはこれに関連するもの
- ②応募資格 小学校5・6年生
中学校1～3年生
- ③字数 400字詰原稿用紙5枚以内
- ④募集期間 5月1日～6月30日
- ⑤入選賞 郵政大臣・郵政局長賞
- ⑥提出先、問い合わせ
大野郵便局 TEL6-3100

今月の納税

固定資産税 第1期

30日までに納めください。

注、地方税法の1部改正により、ことしに限り、固定資産税第1期分の納期が、1ヵ月延びました。

古いころだと佐開地区の人は証言されているが、発掘というところで手掛けたのは昭和十年ごろに一度あった。しかしこれはほんの一部分であった。▼今度の発掘のきっかけは、佐開土地改良区による圃場整備事業が昨年から実施されたことによる。この期間中、続々と遺物が出てきた。そのことを知った市当局は緊急に発掘調査委員会を設け、三月下旬から調査を実施した。短期間中しわも少い予算内での発掘は難事業といわざるを得ない。こうしたやさき、地元大野高校・大野工業高校の生徒諸君が、春休みを返上して発掘調査に駆けつけてくれたことは特筆に値する。この生徒たちは調査委員と連絡をとりながら一生懸命に仕事を進めた。その姿には地元民も感心していた。作業中出土する遺物をひとつひとつ記録しながら古代人の生活のつとつと記録しながら古人の生活をひもとくことに違いない。▼静岡県登呂遺跡は発掘までに三十年という長い年月がかかった。一新聞記者の執念ともいえるべき努力の結晶であったことは、過日のNHKテレビ「発掘」によって紹介された。それを見ていて古い文化を残すことの意義をしみじみと感じた。登呂遺跡は現在つばに復元されて、毎年何万人かの見学者を迎えている。▼サビキと大野盆地の農耕文化発祥の地である。またそれ以前の縄文文化の栄えた地でもある。これを広く全国に紹介して永久に保存することは、後世の人たちに対する私たちの大切な任務でないかと痛感する次第である。



佐開遺跡の発掘調査が始められたことは、大野文化史にとって画期的なことである。この地に石器土器の遺物が発見されたのは随分古いころだ。佐開地区の人は証言されているが、発掘というところで手掛けたのは昭和十年ごろに一度あった。しかしこれはほんの一部分であった。▼今度の発掘のきっかけは、佐開土地改良区による圃場整備事業が昨年から実施されたことによる。この期間中、続々と遺物が出てきた。そのことを知った市当局は緊急に発掘調査委員会を設け、三月下旬から調査を実施した。短期間中しわも少い予算内での発掘は難事業といわざるを得ない。こうしたやさき、地元大野高校・大野工業高校の生徒諸君が、春休みを返上して発掘調査に駆けつけてくれたことは特筆に値する。この生徒たちは調査委員と連絡をとりながら一生懸命に仕事を進めた。その姿には地元民も感心していた。作業中出土する遺物をひとつひとつ記録しながら古代人の生活をひもとくことに違いない。▼静岡県登呂遺跡は発掘までに三十年という長い年月がかかった。一新聞記者の執念ともいえるべき努力の結晶であったことは、過日のNHKテレビ「発掘」によって紹介された。それを見ていて古い文化を残すことの意義をしみじみと感じた。登呂遺跡は現在つばに復元されて、毎年何万人かの見学者を迎えている。▼サビキと大野盆地の農耕文化発祥の地である。またそれ以前の縄文文化の栄えた地でもある。これを広く全国に紹介して永久に保存することは、後世の人たちに対する私たちの大切な任務でないかと痛感する次第である。