

は
た
ち
の
声

市民総合体育館の建設を

青年活動で市政も考えたい

新成人の声を市政に反映させようと、成人式当日アンケート調査をしました。

123人から回答を得ましたが、その結果は次のとおりです。

1、「あなたは市に何を望みますか。希望事項3点をあげて下さい」の間では、

- ①、市民総合体育館、グラウンドの建設 41.5%
- ②、公立病院の建設 27.6%
- ③、保育所の増設 16.2%
- ④、福祉総合センターの建設 16.2%

などが主なものでした。

2、「あなたの生活と市政の関係について」の意見では、

- ①、青年が互いに集い、そのなかで人

格形成と市や社会のことも考えていきたい。 42.3%

- ②、社会の構成単位である幸せな家庭を築く準備に心がける。 28.5%

- ③、立派な職業人になり、市の発展に寄与する。 13.8%

- ④、若い時は大いにレジャーを楽しみたいので、市政には関心がない。 13.0%

- ⑤、私の生活は市政とは縁が薄い。 2.4%



友情の輪が大きく育った昨年の青年祭

✓公立病院建設は、基本構想にはありませんが基本計画ではなく、これからの社会の動きをみながら検討していきます。

これらの施設の場所は、将来建設を計画している多くの施設とともに、市の公共施設配置計画を現在市議会と相談して進めております。

青年教育を充実

設問2では、はたちの人の市政への関心をお聞きしたのですが、青年活動を通して市政や社会のことを考えようという意見が多く、大野市を築く若いエネルギーとして、これからの期待されます。

市では現在青年活動をより活発にするため、各公民館の利用をお勧めしています。公民館では青年の要望により、青年教室や集いを開いたり、またグループ、サークルへの加入やその運営などの相談に当たっています。

市内には現在25団体の青年グループ、サークルがあり、年に一度は青年祭を開催して青年の大きな交歓の場を持っていますし、青年国内研修や訪ソ青年の船に団員を派遣しています。訪ソ青年の船には今までに12人の方が参加し、見聞を広めてきました。

市はこのような青年活動や事業をこれからも積極的にすすめ、青年がよりよい市民として、ますます活動することを奨励・援助します。

市の計画

施設と心の両面を拡充

体育館は昭和53年までに

市ではこの結果を具体的な施策に生かしていかなければなりません。設問1の公共施設の建設については、昭和48年3月に作った大野市振興計画にあがっています。

これは昭和60年を展望した理想的都市実現の計画で、達成目標の基本構想と、昭和55年をメドにした具体的な基本計画から成っています。

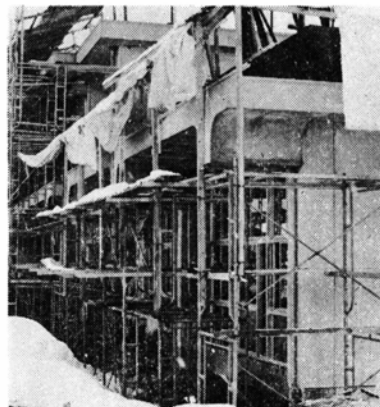
市民総合体育館建設は基本計画の中で昭和51年から53年までに鉄筋コンクリート2階建て、面積約4,230平方メートルのものを武道館と併設して建設することになっています。

保育所の建設では、今年3月に北部保育所が中荒井地係に完成します。定員は

150人で市内で一番大きな保育所になります。また昭和54年から始

める予定の南部土地区画整理事業と並行して、南部保育所を建設する計画です。

福祉総合センターは、昭和49・50年に3



工事が進む北部保育所

階建て面積3,000平方メートルのものを建設し、中には老人憩いの室・宿泊施設・浴室・機能回復訓練室・授産室・職業指導室・会議室などを設け、老人や児童、心身障害者などの福祉向上に役立ちます。 ↗

今月の納税

固定資産税、国民年金保険料

第4期分 28日までに納めて下さい。

申告しないとあなたに不利

市・県民税は3月15日までに

市・県民税の申告は3月15日までです。申告用紙は近日中に区長さんを通じてお届けし、右表の日程で受け付けを行いますので近くの会場で申告して下さい。

申告されないと医療費・生命保険料など各種の控除が認められず不利になります。

申告しなくてもよい人は①所得税の確定申告をされる人。②昭和49年1月1日現在、給与の支払いを受けている人で、

それ以外の所得のない人です。

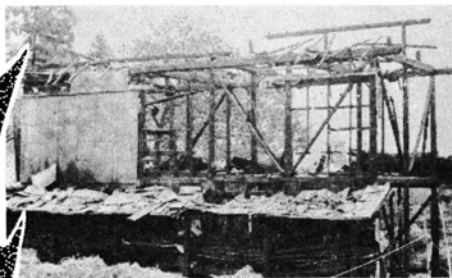
<申告に必要なもの>

- ①申告用紙 ②印鑑 ③生年月日のわかるかもの(保険証など)
- ④48年中に支払われた生命保険料の領収書(一口9,000円以上、それ以下は支払い額を確認できるもの)
- ⑤農業者年金・心身障害者扶養共済の加入者は、その掛金の領収書。

市・県民税申告日程 (予定)

月日	場 所	月日	場 所
2.28	乾 側 公 民 館	3. 7	中 村 町 掘 道 場
"	下 庄 公 民 館	"	蕨 生 公 民 館
3. 1	"	8	富 田 公 民 館
"	庄 林 公 民 館	"	農 協 富 田 支 所
4	六 呂 師 公 民 館	11	阪 谷 公 民 館
	小 山 公 民 館	"	農 協 阪 谷 支 所
5	上 庄 公 民 館	12	市 役 所
6	"	15	大 会 議 室

・時間は午前9時から午後4時まで
 ・町内・区ごとの日程の明細は、後日回覧でお知らせします。



1年の収穫が一瞬に灰になった乾燥機の火災現場

大野地区消防本部はこの程、昨年1年間の火災・救急統計をまとめ発表しました。これによりますと、火災出火件数は22件、救急件数は196件と前年度よりいずれも増加しています。

○…火災統計

損害額1,264万円、建物の焼失面積1,054平方メートル、死者3人、被災11世帯でいずれも前年に比べ増加しています。

特に出火件数では5件増加し、過去10年間の平均件数と同じになりました。内訳は建物17件、林野2件、車両1件、その他2件となっています。

損害見積額は昨年とは8,929万円増え3.4倍になっています。また建物焼失面積も昨年の1.6倍で641平方メートル増加しました。しかし過去10年の平均と比べますとそれぞれ下回っています。

出火原因では、たばこの不始末5件で最も多く、次にモミ乾燥機4件、ふろ・かまど3件となっています。モミ乾燥機

り扱いの指導を強める一方、家庭での防火体制づくりを呼びかけています。

○…救急統計

救急の内訳は急病が71件(36%)、交通事故63件(32%)、一般負傷32件(16%)、労働災害8件(4%)、自損行為7件、運動競技6件などとなっています。

前年と比べますと、交通事故は6件減少したのに対し、急病が約1.5倍になったことが注目されます。

搬送人員は218人で、傷害別にみますと死亡5人、重傷69人、中傷80人、軽傷64人です。また救急車の出動は日曜日が49件で平日の2倍であり、時間的には比較的夜間が多くなっています。



⑨

木造阿弥陀如来立像

きたろかど 北御門道場にある阿弥陀如来像は、総丈97.5センチ、像高53センチのヒノキ材寄木造りの立像で、空洞の体内には3巻の陀羅尼経が納められ仏足部が差し込み式になっています。

大野地方に高田系の真宗が入ってきたのは、13世紀から14世紀初めのころですが、原初真宗の僧は布教にあたって、天台真言の密教



を否定せず、これと調和を保つために、拜む阿弥陀仏に前時代の經典を封じ込めて、庶民が安心して弥陀の本願に頼れるような仏の形を整えたのです。

村人の伝承では、いつのころか、火葬場として大野の質屋から買い受けた仏像だといえます。

市の文化財保護委員会では2回の調査をして、室町時代に拜まれた私设法門の阿弥陀如来として、歴史的美術的価値を認め、昭和46年大野市の文化財に指定しました。

お知らせ

◆……母子家庭に入学支度金を支給

母子家庭の児童が小学校または中学校に入学する時、死別世帯に1万円、生別世帯に5,000円の支度金が支給されます。

該当される方は2月15日(金)までに市福祉事務所へ印鑑と戸籍謄本を持って申請手続きをして下さい。ただし、市民税の所得割を課せられている家庭は除かれます。

◆……建築士を募集しています

市は建築士を次のとおり募集しています。希望者は応募して下さい。

<資格>昭和21年4月2日から昭和31年4月1日までに生まれ、1級建築士試験に合格し、建設大臣の免許がある者。または大学(短大を除く)において正規の建築課程を卒業した者

<試験>口述試験

<申し込み期日>2月28日(木)まで

<申し込み先>大野市役所庶務課

スマイル

「物不足」

逃げないで豆を拾う
ことにします

—— 鬼

コ ー ナ ー

◆……軽自動車の廃車申告は早く

軽自動車の廃車申告が必要な方は、2月28日までに手続きをして下さい。申告されないと昭和49年度の軽自動車税の対象になります。手続きは、原動機付自転車と農耕車については市役所税務課へ印

大切なエネルギー・物資を

節約しましょう

①暖房はなるべく一室にとどめ、適温(20℃)に保ちましょう。

②瞬間湯沸器の種火は使用後すぐに消しましょう。

③ふろの湯を沸かし過ぎないようにし、温度がさめない内に家族全員が入るよう心がけ、入浴回数も減らしましょう。

④昼間はできるだけ電灯をつけず、夜も使わない部屋は消しておきましょう。

⑤瞬間映像式テレビを長時間使わな

い時は、コンセントから差し込みをはずしておきましょう。

⑥アイロンはまとめてかけましょう

⑦自家用車で通勤はできるだけやめましょう。

⑧休日ドライブを自粛し、サイクリングやピクニックなど他の方法で楽しみましょう。

⑨段ボールくず、古新聞、古雑誌は再生利用に協力しましょう。

⑩買い物には必ずふろしきや紙袋・新聞紙を持って行きましょう。

鑑・ナンバープレ

ートを、これ以外

の軽自動車につい

ては大野市家用

自動車協会(大野

商工会議所内)へ

ナンバープレート・印鑑・車体検査証・

納税証明を持参して行って下さい。



◆……国民年金現況届けは2月中に

国民年金を受けておられる方は、毎年1回2月中に現況届けを出していただくことになっています。この用紙は社会保険庁が皆さんに直接お送りします。届けを忘れずと国民年金の支給が止まりますので、ご注意下さい。

◆……確定申告と納税は3月15日まで

所得税の確定申告と納税は2月16日から3月15日までです。申告書と納付書が近く各家庭へ届きますので、早めに正し

い申告と納税をして下さい。なお、税務署ではこの期間、申告・納税についての相談に応じています。

所得税の確定申告をされた方は、事業税(県税)、市・県民税の申告はいりません

◆……献血にご協力を

献血車が次の日程で巡回します。ご協力下さい。

2月12日(火) 午前10時から12時までは大野職業安定所前、午後1時から3時までは大野電報電話局前

人事異動

市は1月1日付けで次のような人事異動を発令しました。()内は旧任

▷税務課長羽生忠夫(出納課長)

▷出納課長山中幸藏(企画財政課長補佐)

▷企画財政課長補佐兼財政係長兼企画係長吉村吾一(同課企画係長)

▷庶務課付松隆旭(税務課長)



新雪の中の「成人式」で清純な青年諸君の門出を目のあたりに見てうらやましい思いに駆られた。それだけに諸君は、およそ恵まれた環境に育ってきたと思う。物質的にもさして不足もなく、また個人の尊重される風潮のなかで、家庭的にも社会的にもすくすくと成長した。それは諸君の語り合う表情のなかでも十分読みとれた。新春の一日、旧友とめぐり合い、喜びと励まし合いの中で、何を語り得たかは深くは知らない。ただ信じることは、諸君が未来の栄光に向って力いっぱい羽ばたき続けるであろうことを。▼この上、諸君に注文をつけることはいささか当を得ないかも知れないが、一言た弁を付加することを許されたい。成人式は終ったが、この記念すべき年を、何か社会のために残す必要がないだろうか。例えば澄みきった青空と、輝く太陽、美しい緑を青年の象徴として永久に子孫に残すことを。▼当市は幸いに美しい自然に恵まれそこに息づく歴史が流れている。しかしながら、それらは放置してはならず、時を待つべきものではない。愛護し、継承し、護持しなければ絶滅の宿命をもつ。いま人類はそのことの重大さに気づかねばならない。聞くところによればある県では「立派の山」を定め「次代を担う少年少女に愛林の思想をばくむ……」という。▼当市は市制を宣して二十年。記念継続事業として「立市の森」を掘り起こしては如何。それもほかではない若き成人の諸君の手によって。山高きが故に貴からず……

(M生)