

# 市政おおの

56. 6. 1  
No. 338



## 市民の生命を守る

### レンジャー隊員

たった1本のローブを頼りに、機敏に行動する消防署レンジャー部隊。

この訓練は「ローブブリッジ渡過」といい、ビルとビルの谷間を渡ることを想定して行っています。

往路は「セーラー」といってローブの上に乗って渡り、帰路は反対に

ローブにぶら下がって進む「モンキー」という方法をとっています。

このほかにも、ローブを使って垂直の壁を駆け登る「ローブ応用登はん」や猛煙の中を想定した「ほふく救出」などを行い、市民の生命を守るため懸命に訓練に励んでいます。

隊員の1人である松本耕治消防士は「救助技術は手足の筋肉と体力が必要です。それと、バランスを保つのが難しいですね。いつも危険と背中合わせの仕事ですが、それだけにやりがいもあります」と力強く話していました。

# どうなる越美北線……



開通を祝って飾り付けをされた当時の列車

## 福井～勝原間は 昭和35年に開通

当初は福井～岐阜間の「越美線計画」として建設が始まりました。

岐阜県側は、昭和9年に美濃太田～北濃間72.2<sup>km</sup>が開通。福井県側は昭和10年に福井～大野間が着工されましたが、戦争のため中止。

工事が再開されたのは31年で、35年12月15日待望の福井～勝原間44.9<sup>km</sup>が開通。さらに47年12月15日には九頭竜湖までの10.2<sup>km</sup>が開通し、福

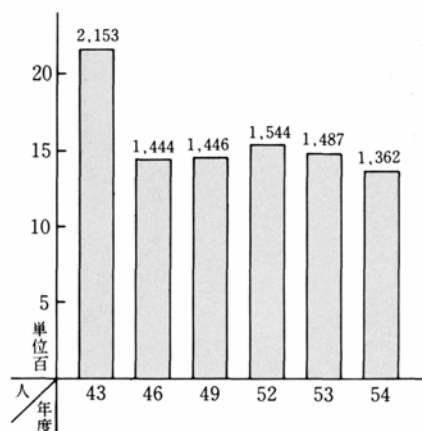
井市と奥越地方を結ぶ住民の足として重要な役割を担っています。

未開通の九頭竜湖～北濃間については、53年に工事線に昇格。しかし喜びもつかの間、国鉄再建法の成立によって一転し、今度は廃線問題が論議されてきているのです。

越美北線は、昨年十一月の国鉄再建法の成立とともに、存続が廃線かをめぐって揺れ動いています。ローカル線廃止基準を定めた政令によりますと五十八～六十年度の廃止路線に該当しますが、四項目の除外対象基準の一つに当てはまり、当面は存続される見通しとなりました。しかし、決して樂觀出来る情勢ではありません。廃線問題を再燃させないためには、むしろこれからが正念場であると言えます。今後より一層「守る」乗る」といった運動を盛り上げていくことが急務となっているのです。今月は越美北線についてみんなで考えてみましょう。

表① 輸送密度の推移

(陸運要覧及び国鉄資料による)



## 僕の意見

### 冬期間の通学に不可欠

高校生 林 清美さん (西勝原)

私は、幼稚園のときから中学校までずっと越美北線を利用し、引き続いて現在も高校の通学に毎日利用しており廃止なんて考えられません。

冬になると、並行している国道158号線が不通になることが多く、汽車は絶対に欠かせません。

特に今年の豪雪では頼みの汽車が止まってしまう、その大切さを改めて痛感しました。政府や関係機関の方は冬期間の実情を理解してほしいですね。



### 廃線には絶対反対

公務員 山崎 義人さん (春日3丁目)

福井市への通勤に利用しています。職場に駐車場がありませんし、マイカーを使うよりも経済的であり、しかも気楽です。



廃線には絶対反対です。列車の本数が少ないことや、福井まで1時間程度もかかることなどは少々不便ですが、私たちの暮らしの足を是非とも残すためには、まずみんなが利用して実績を上げることだと思います。また利用しやすいように働きかける運動も必要ではないでしょうか。

# 存続には乗る運動を

## 辛くも除外対象に

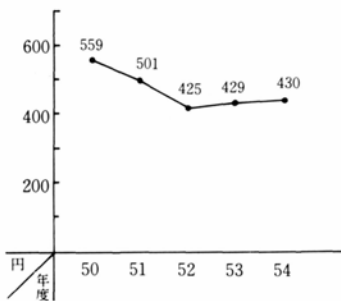
国鉄再建法の中には、赤字ローカル線の廃止が盛り込まれており、これに基づいて、政令で具体的な廃止基準が定められました。

基準となるのは、輸送密度（1日1<sup>km</sup>当たりの乗客数）が4,000人未満の路線で、これによりますと、第1・2段階に分けて60年度までに70数路線が廃止されることとなります。

越美北線の場合、52～54年度の平均輸送密度は1,464人で、原則としては廃止対象路線に該当します。

しかし、4つの除外対象基準の1つに「冬期積雪等による代替輸送道路の不通期間が10日を超えるもの」

表② 近年の収支係数



とあり、国道158号線の52～54年度の平均不通日数は9.66日。さらに、運輸大臣告示によって「日中8時間を超える不通は1日として算定する」ことが明らかになったため、それを加えると平均11日となり、廃線という最悪の事態は避けられる見通しとなりました。

けれども、第1段階の廃線、バス転換などの進み具合や、さらに乗客数が減ったりしますと再び存続に赤信号がつくことになりかねません。

## 減少する乗客数

表①は越美北線の輸送密度を示したものです。開通当時は2,000人を上回ったこともありましたが、次第に減少して近年は1,400人前後になっています。

収支係数（100円の収入をあげるのにかかる経費）は表②のとおりです。

このまま乗車密度が下がり、採算性が落ち込むようでは今後不安が残ります。

これまで市としても、県や沿線市町村と協力して何回となく運輸省や国鉄などに陳情するなど、存続運動を盛り上げてきました。

今後も引き続いて、強力に運動を



乗り降りする利用者（越前大野駅）

進める方針ですが、何と言っても私たち1人ひとりが越美北線を見直す必要があります。

## 利用を高めよう

私たちが越美北線を本当に必要であるとするなら、自らで守るという認識に立ち、輸送密度を高めるために「乗る」運動を強力に展開していくことが要求されます。

また、越前大野駅では国鉄全線の乗車券・指定席券の購入も出来ます。

乗る運動と合わせて、地元での切符や定期券の購入運動も欠かせない大切なことです。やっとはちたになっただけの越美北線です。みんなの力で守り育てるため、一層のご協力をお願いします。

## 私の意見

### 省エネ対策として効果的

主婦 松島美代子さん（中野町）

北大野駅に近いので、福井へ出たり旅行したりするときなどよく利用しています。列車を利用することは省資源省エネの立場からも効果的です。消費者グループや婦人会の会合などでは積極的に利用するよう申し合わせています。もし廃止になったら大変だと思います。みんながもっともっと真剣に考えねばなりません。それと、列車ダイヤをはじめともしっかりと利用しやすいように要望していくことも必要だと思います。



### マイカー族を呼び戻す方法を

会社員 松田元弥さん（城町）

福井市の会社に勤めており、開業当初から利用しています。

安心して乗っておられますし、本を読んだり出来ますからね。

鉄道は造るまでに大きな費用がかかっていますし、廃止になればその失うものは計り知れません。乗客を増やすためには、マイカー族を呼び戻すことが必要です。通勤時間帯に快速列車を走らせたり、本数をもう少し増やすなどの改革が出来たら効果があると思いますね。



＝中保地区＝

# 簡易水道が完成

## 将来は上水道に統合

市が昨年11月から工事を進めていた中保地区の簡易水道がこの程完成しました。今月中旬には給水が始まります。

区内の東側には水源となる約70㍍の深井戸と、コンクリートブロック造り平屋建て約40平方㍍の管理棟があり、1日当たりの最大給水量は54トﾝ、平均40.5トﾝの地下水をくみ上げます。これまでは井戸枯れがありま

したが、これからはその心配もなく衛生的な水が得られることになりました。

現在の加入世帯は50戸(約220人)です。

配水本管の総延長は2,328㍍に及び、将来は上水道に統合して利用さ

54年12月完成)との関連事業です。

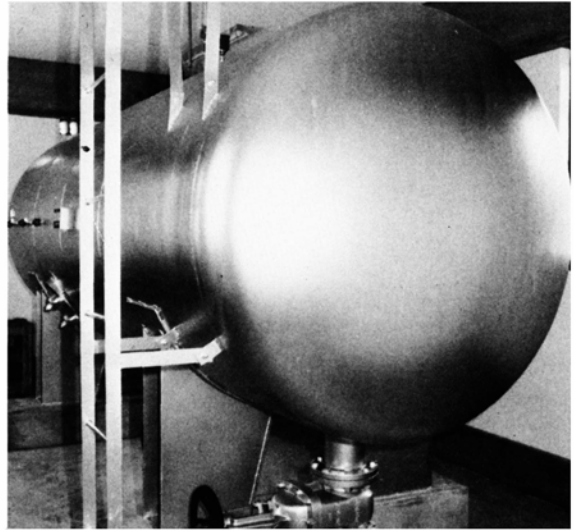
現在の橋の6㍍上流に並行して建設しており、全長219.1㍍、幅員10㍍で、片側には3㍍の歩道が設けられます。

また、両岸には160㍍の取り付け道路が出来ることになっています。

橋本体の完成は57年3月の予定で総工事費は4億9,500万円です。

既に7本の橋脚と両岸の橋台は出来上がっており、現在上部構造の工事が急ピッチで進んでいます。

現在の橋は幅員が6㍍しかなく大型車の行き違いが困難でしたが、新橋が完成しますと、交通緩和に大きく役立ちます。



容量9立方㍍の圧力水そう

れることになるため、長期間の使用に耐えられるようポリエチレンスリーブ工法と防食フィルム工法が採用されています。

また、地区内には万一の火災に備えて18カ所に消火せんが設置されています。

総工事費は6,880万円で、財源の内訳は国民年金積立金還元融資資金からの借り入れが3,800万円、一般財源2,110万円、地元負担金970万円となっています。

運営は上水道と同じ方法で行い、家庭用の場合は1カ月10トﾝまでの基本料金は1,500円です。10トﾝを超え20トﾝまでは1トﾝ当たり165円、20トﾝを超えるときは210円がそれぞれ加算されます。

# 57年春の開通目指す

## 君が代橋架設工事

### 国道158号整備

国道158号線の真名川に架かる君が代橋の新設工事は、順調に進んでいます。

国道の整備計画に基づいて県が54年度から3カ年計画で建設しているもので、下丁の日本コンデンサー大野工場横から菖蒲池の君が代橋西側までの西部バイパス(延長6.2㍍、



上部構造の工事が進む君が代橋

奥越史料第10号

民俗や文化など収録

お求めは歴史館で

市教育委員会では「奥越史料第10号」をこの程発刊しました。

大野の民俗・文化・歴史などについて、市内の郷土史家の新たな発見

や研究の成果をまとめたもので、専門的なものが中心ですが、図面や写真も豊富で一般の方にも興味深い内容です。

A5判128ページで、500部発刊されました。

主な内容は、黒谷仏生寺の経塚から出たツボをはじめとする名品を解説した「大野古越つばよう前壺」や、斯波義敏が佐間に築いたと言われる神明山城跡の予備調査の記録、社寺に奉納されているさまざまな絵馬についての研究、中世期の越前猿楽とそれに使われた面に関する考察、さらには武田耕雲斎らの天狗党事件にまつわる考証——などで、いずれも貴重な労作ばかりです。

郷土歴史館で販売していますので



興味深い内容がいっぱいの第10号

希望者は早目にお求め下さい。1冊1,000円です。

市美術協会が誕生

作品展や研修講座を計画

大野市内の美術の愛好家が集まって、この程新しく「大野市美術協会」が発足しました。

現在、市内には絵画、書道、彫刻彫塑、工芸（造形）、写真の5部門があり、それぞれの部門ごとに活発な活動をしています。これを一本化して市民の美術に対する関心を高めるとともに、新しい会員を増やすなど、美術の輪を広げようというものです。

会長は小森健吾氏（絵画）で、会員は現在22名。

同会の発足については、52年12月に関係者で話し合いましたが、その後立ち消えになっていました。

ところが、昨年7月に開かれた「第1回大野市美術展」を契機に同会の設立が再燃し、この度の発足となりました。

同会では今年の第2回市美術展を全面的に協力するほか、会員の作品展や都会で活躍している当市出身の有名な作家の招待作品展・研修講座などを計画しています。



39 欽掛

砂山の南側の一角に、永平寺貫主第67世北野元峰禪師と吉田徳五郎翁の功績を讃える石碑があります。この村は永年水の便が悪く、用水路改修にあたって、禪師と当時小山村長だった吉田翁の尽力で昭和7年に灌漑用水が完成したのを記念して建てられたものです。

すぐそばに直径約1尺もある見事な松の木がありましたが、今冬の豪雪で倒れてしまい、惜まれています。

村にさしかかるとすぐに、洪泉寺があり、ご本尊の地藏菩薩半跏踏下げの像は、市の文化財に指定されています。この延命地藏は、奈良時代の名僧行基が彫刻したと伝えられ、クワの木で作られているために、村の名もこれにちなん



でつけられたともいわれています。

寺のすぐそばに、代々村庄屋をつとめていた北野家があり、ここで元峰禪師が生まれました。

この集落にある円通寺の本尊である十一面観音座像も市の文化財に指定されています。また、すぐ近くに白山神社があります。

27戸の集落ですが、そのほとんどが裏山にある曹洞宗洞雲寺または洪泉寺の壇家です。これまで静かだった村も、西部バイパスが出来てやや騒がしくなり、砂山（すな）の上の山膚も削りとられて、風の当たりもきつくなったと嘆く老婆がいました。(T生)



# お知らせ

## ◆児童手当の現況届

児童手当の受給者には、毎年6月中に現況届を提出していただくことになっています。

この届け出がないと、手当が受けられなくなりますので、必ず提出して下さい。詳しくは市福祉事務所(6-1111内線272)へどうぞ。

## ◆障害者のための相談員

体の不自由な方のために、次のとおり相談員が委嘱されています。

- お気軽にご相談下さい。(敬称略)
- 〈肢体障害者相談員〉児玉達旺(西大月) 柏太一(本町) 山田善夫(水落町)
- 〈視力障害者相談員〉前塚光正(日吉町) 友田美代子(高砂町)
- 〈聴力障害者相談員〉岩本悟(春日3丁目)
- 〈精神薄弱者相談員〉大石武利(高砂町) 酒田うめの(春日1丁目) 江戸利男(陽明町2丁目)

## ◆鉄道事故をなくそう

お父さん、お母さん  
子供の置き石に  
注意を!!



国鉄では、悲惨な踏切事故をなくして尊い人命を守り、鉄道の安全輸送を確保するため、5月21日から6月10日まで「鉄道妨害防止運動」を展開しています。

鉄道事故を未然に防止するため、次の点にご注意下さい。

- 踏切では必ず止まって左右をよく

### スマイル

『時間を守ろう会』

定刻出席者1名

もなし

— 主催者

確かめる。また、警報機が鳴っている間は踏切内へ絶対に入らない。

- 線路内に入ったたり、近くで遊んだりしない。
- 線路に石や物を置かない。
- 列車に向かって石や物を投げない。
- 踏切非常ボタンや機械類に触れたり、いたづらをしない。

## ◆県環境モニター決まる

今年の県環境モニターがこの程委嘱されました。

これは、県内の各市町村の公害や環境破壊に対する苦情・相談に応じたり、未然に防止するため県が毎年委嘱しているものです。

当市では次の3人の方々が委嘱されました。身近に公害や環境汚染などの恐れがあるときはご連絡下さい。(敬称略)

- 小島友一(元町7-23、6-2525)
- 松沢修一(水落町5-19、6-2234)
- 中島美代子(有明町7-9、5-5804)

## ◆危険物取扱者試験

56年度第1回危険物取扱者試験が次のとおり行われます。

- 〈試験日〉6月28日(日)
- 〈試験会場〉福井市民福祉会館
- 〈試験の種類〉甲・乙(4類を除く)丙種
- 〈願書受付期間〉5月27日(水)～6月6日(金)
- 〈予備講習〉丙種のみ実施、6月19日(金)午前9時～午後5時 福井市商工会館

詳しいことは、消防署予防課危険物調査係(6-1111内線413)へ尋ねて下さい。

## ◆簡易保険の作品を募集

郵便局では簡易保険のもつ相互扶助精神の普及を図るため、次のとおり作品を募集しています。

詳細は近くの郵便局へ問い合わせ下さい。

- 簡易保険作文コンクール
- 〈募集期間〉6月30日(火)まで
- 〈応募資格〉小学5年生から中学3年生まで

〈作品題〉課題(簡易保険に関係のあるもの)または自由題

〈原稿枚数〉400字詰原稿用紙5枚以内。作品の1枚目の上部に作品題・氏名・住所・学校名・学年を記入

〈入選発表〉7月10日

○簡易保険資金写真コンクール  
〈募集期間〉7月31日(金)まで  
〈題材〉簡易保険資金の融資を受けて建設された公共施設(学校・公園・道路など)を題材にした作品

〈大きさ〉カラーは四つ切りかスライド35<sup>mm</sup>以上。白黒は四つ切り

〈入選発表〉9月中旬

作品はいずれも近くの郵便局へ。

## ◆不法電波を一掃

郵政省では不法無線局の取り締まりと電波法違反を未然に防ぐため、警察庁などの協力を得て、6月1日から10日までを「電波法違反防止週間」に定めています。

- 無線機は免許を受けて使う。  
無線局の免許を受けずにトランシーバー(無線機)を使うと、ほかの通信やテレビ・ラジオなどの受信の妨げになります。
- ハイパワー市民ラジオの使用は違法になる。  
ハイパワー市民ラジオと呼ばれる強力で多くの電波が発射出来る無線機は、無線局の免許を受けられません。
- アマチュア局には無線従事者の資格が必要。  
世界の友と交信が出来るアマチュア無線を楽しむにはアマチュア無線技士の資格を取得して、アマチュア局の免許を受けなければ出来ません。
- 他人の通信の傍受盗用は禁止。  
他人の無線局の通信を聴いて漏らしたり、盗用すると処罰されます。無線局の免許や受信障害などについての問い合わせは、北陸電波監理局(金沢市広坂2-2-60、0762-63-2431)へどうぞ。

# 市民カレンダー

6月10日～6月24日

10(水)	時 日の 行政・人権相談	10.00～15.00	上庄公民館	少年相談	9.00～12.00	市役所	
	記念日 愛育会検診	13.30～14.30	上庄公民館	結婚相談	10.00～15.00	有終会館	
11(木)	入 梅	少年・心配ごと相談	9.00～12.00	市役所	<b>今月の納税</b>  市・県民税 第1期分  6月30日までに納めて下さい。		
		法律相談	13.00～16.00	商工会議所			
12(金)							
13(土)							
14(日)	オリエンテーリング	9.00～12.00	亀山公園	休日当番医	内科 外科	広瀬病院	
15(月)	人権相談	13.00～16.00	大野公民館	金融相談	13.00～16.00	商工会議所	
	愛育会検診	13.30～14.30	小山公民館				
16(火)	献 血	10.00～15.00	市農協マーケット	少年相談	9.00～12.00	市役所	
	社会保険年金相談	10.00～15.00	織物工業組合				
17(水)	少年相談	9.00～12.00	市役所	結婚相談	10.00～15.00	有終会館	
	愛育会検診	13.30～14.30	乾側公民館	経営相談	13.00～16.00	商工会議所	
18(木)	満 月	心配ごと相談	9.00～12.00	市役所	少年相談	9.00～12.00	市役所
		無医地区診療	13.30～15.00	下打波集会所	交通事故相談	10.00～16.00	市役所
19(金)							
20(土)	農業結婚相談	13.00～16.00	有終会館				
21(日)	家庭の日に至る日 夏の父の日	福祉大会	10.00～15.00	有終東小学校	休日当番医	内科 九岡診療所 外科 白井医院	
		市総体球技大会	9.00～16.00	市民グラウンド外			
22(月)	レントゲン・成人病	9.30～11.00	上五条方公民館	労務相談	13.00～16.00	商工会議所	
	レントゲン・成人病	13.30～15.00	友兼公民館				
23(火)	1歳半児検診	13.00～14.00	有終会館	少年相談	9.00～12.00	市役所	
	特設人権相談	13.30～16.00	下庄公民館				
24(水)	レントゲン	9.30～11.00	和光園	少年相談	9.00～12.00	市役所	
	レントゲン・成人病	13.30～15.00	上庄公民館	結婚相談	10.00～15.00	有終会館	

正九年に定められたとある▼なぜ六月十日なのか。天智天皇が初めて水時計を使用した日が四月二十五日。これを太陽暦に直すと六月十日に当たるからだろう▼時を大切にせよ、正しく守れということ、もうだれでも知っている。今はただ、それを実行しているかどうかを、反省しなければならぬ▼ある女性が甘い恋の語らいの最中相手の青年が時計を見たのにガツカリ「この人、私より時間の方が大切なんだワ」と興ざめし、この恋は破れてしまった。時を大切にすることもホドホドに……これは笑い話▼「時は金なり」これはアメリカの政治家だったフランクリンの言葉だそう。コソコソと仕事に励むことが、健康な人生の生き方だという意味か▼よく大野時間と言われるが、仕事に勤勉すぎて会合に遅れるのだろうか。しかし定時に出席している人も多忙なのである。開会の時刻が三十分遅れ、そのため終了時間も三十分遅くなったのではなんにもならない▼またいまの子供たちの、有名校を目指して遊ぶ時間もないガリ勉ぶりが本当に時間を大切にしているのだろうか。うまく時間を使っているのだろうか。考えさせられる▼それにしても、太陽が燃えつき、地球が消滅してしまつたあと、時はいったいどうなるのだろうか。

百科事典をひもとくと、六月十日の「時の記念日」は、時間の尊重、定時の励行などの趣旨から、大



発行 福井県大野市 編集 秘書広報課  
 (電話 01111) 印刷 横松浦印刷

(D生)

交通事故の犠牲者

半数以上がお年寄り

歩行にも運転にも注意

近年、全国的にお年寄りの交通事故が増えています。福井県内でも同じ傾向にあります。

今年5月15日現在の県内での交通



横断歩道を渡る練習をするお年寄り

事故による死亡者は20人にのぼっていますが、その半数の10人がお年寄りです。また、重体事故は17件で17人が負傷していますが、これも半数以上の9人がお年寄りです。

大野市内でも、今年最初の犠牲者はお年寄りの自らの運転ミス（無免許運転）による交通事故でした。

大野警察署の調べによりますと、現在市内には65歳以上のお年寄りが約6,000人おり、その中には自分で運転される方が相当います。

同署ではお年寄りの交通事故を防

止するため、特に次の点に注意するよう呼び掛けています。

○バイクや耕運機式トレーラー、トラクターなどの無免許運転は絶対にしない。

○体力が衰えてハンドルが震える人はバイクを運転しない。

○夜間の1人歩きはつとめて避ける。

やむなく外出するときは衣服・はき物・つえなどには反射器を着ける。

○お年寄りのいる家庭の家族はもちろん、近くの人でも真心こめて危険な行為をしないよう声を掛ける。

保育所保育料改正さる

平均9.3%引き上げ

市は4月27日に開かれた保育所保育料徴収基準審議会の答申に基づいて、4月からの保育料を平均9.3%引き上げました。

これは、先に厚生省の徴収基準が引き上げられたので、実情に見合うように改正したものです。

改正に当たっては保護者の負担を出来るだけ軽くするため、市の超過

負担額を昨年とほぼ同じ557万円としました。

主な改正点は、前年度市民税がからなかった世帯に対する保育料を無料としたことと、2人目からの幼児が対象となる保育料半額の制度を全階層にわたって適用したことです。

改正された保育料を見ますと、3歳未満児では最低が1カ月9,600円最高が36,800円に、3歳以上児では最低が7,600円、最高が19,000円になっています。

引き上げ率では、市民税課税世帯と所得税課税世帯の中階層に比重を置いた改正となっています。



元気に遊ぶ幼児たち