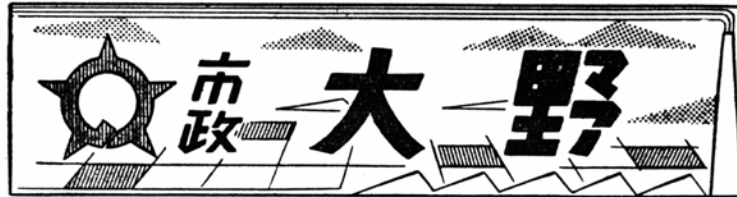


発行
福井県大野市役所
(総務課広報係)
電話(代)6-3600
夜間 6-3601

印刷 松浦印刷所



4月の人口の動き

出生 男 24女 47計 74
死亡 〃 10〃 24〃 34
転入 〃 170〃 142〃 312
転出 〃 199〃 145〃 284
世帯数 9,460
人口 45,051
男 21,727 女 23,324

当市の大火記念日に
あたる4月8日に消防総
合訓練が行なわれ、そ
の後消防活動に功績の
あつた34名に表彰状が
贈られました。

訓練は風速15m以上
の南風で異常乾燥とい
う気象状態で、有終中
学校から出火、市街一
帯に延焼中との想定で
行なわれました。

この日 消防団員430
名、消防ポンプ59台は
午前8時20分までに指
定の場所に待機し、火
災発生時のサイレンと共
に各分団は本部の指令
に従つて、市街一帯に
配置され、強風時の大
火を未然に防ぐ訓練が
小雨の降る中に実戦さ
ながらに展開されました。表彰者は次のとおりです。

○日本消防協会表彰

実戦さながらの消火訓練 黒野さんら34名に表彰状

(勲統章) 黒野弘、
井部一雄、鈴木静
治、臼井泰

○福井県知事表彰
(功労章) 米村達夫
(永年勤続続章)

森清、辻治郎右エ
門、花山長、原恵
牧野敏雄

○福井県消防協会表
彰

(功労章) 岡崎佐、山崎喜一

(表彰章) 鈴木博、川瀬甚三郎、玉木
重治、原田藤松

○大野市消防協会表彰

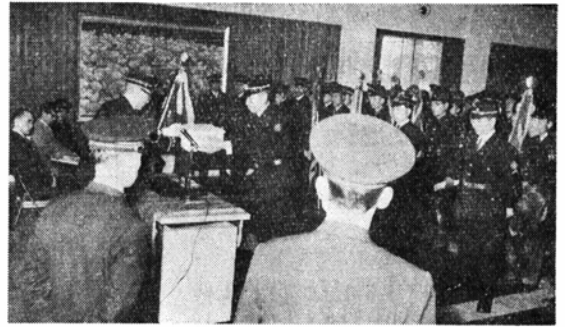
(功労章) 松沢与三、清水信夫

(表彰章) 松田常雄、宇野真一、松間
利雄、清水清一、印牧金太郎、江波
庄次郎、谷口俊栄、安下共一、水上
桂蔵、野坂敏、中道美代治、山口三
男、桜井信重、幅岸健太郎

○大野市防火協力会表彰

大東染工KK、旭東区自衛隊

(写真は表彰式)



祝・祭日に

国旗を掲げよう

市は4月28日から5月5日までを“国旗
掲揚運動推進週間”として祝、祭日に
は全市民がこぞつて国旗を掲げるよう
この運動を推進しています。

整然と立ち並ぶ日の丸の旗は見るか
らに美しく、わたしたちの心を清め愛
情と尊敬を感じさせます。

国を愛し郷土を愛する精神を全市民
一体となつて養いたいものです。

祝、祭日は1月1日、1月15日、春分
の日、4月29日、5月3日、5月5日、秋
分の日、11月9日、11月23日です。

市消防士募集

願書締切5月5日

△募集人員 2名

△受験資格

年齢 18歳以上25歳未満

学歴 高等学校卒業以上

体力 身長160cm以上、

体重 52kg以上、視力 0.7以上、

胸囲は身長2分の1以上

居住地 採用後市街地に居住できる
者

△提出書類

願書、履歴書、保健所の身体に關する
証明書、写真(3ヵ月以内のもの)
戸籍抄本

なお、詳細については消防署へお問
い合わせください。



デラックスな街路灯

—三番商店街におめみえ—

三番通り商店街に、嶺北では初めて
のデラックスな街路灯が新設され、4
月21日点灯式が行なわれました。これ
は、商店街の近代化はまず照明からと

銀座商店街振興組合(組合
員151名)が工費216万円で
京福大野駅前からみどり公
園まで(約300m)の両側に
人工衛星型290ワットの街
路灯26基を新設したもので
す。

この街路灯は高さ6mの
ポールに人工衛星型の水銀
灯(250ワット)と蛍光灯2
つ、その下に日の丸の小旗
を取り付け、夜の商店街は
見違えるように美しくな
りました。閉店時刻10時以後
は蛍光灯だけになります。

こんど完成したのは、1
期工事で、こんど2期工事
として七間まで、3期工事で鋸町(お
がまち)まで新設する予定です。

(写真はおめみえした街路灯)

35年 36年 市民所得の推計

1人あたり11万5千円 国民平均より21.1%少ない

昭和35、36年の大野市民所得の推計結果がこのほどまとまりました。

これは、おおむね市民経済の成長、産業構造、市民生活の水準などをとらえたもので、こんごの行政や経済発展計画の基礎資料となるものです。そのあらましは次ぎのとおりです。

①全国的にみた場合の大野市民所得の位置

大野市民の所得総額は昭和35年が44億9千万円、36年は51億6千万円と、14.9%上昇していますが、これは県民所得の16.8%、国民所得の19.3%よりも下回っています。しかし36年の物価は前年に比し5.3%上がっているため、市民1人あたりの実質所得では、前年より9.6%伸びています。

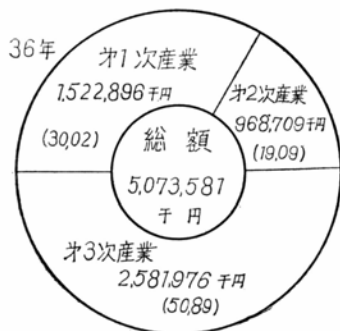
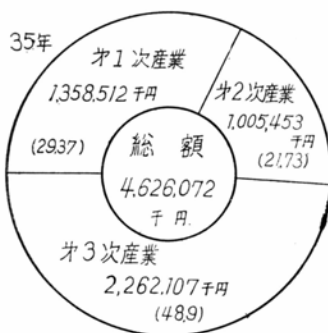
市民所得がどの程度の水準にあるかは市民1人あたりの所得をみれば推察されます。35年の市民1人あたりの所得額10万524円は、県民のそれより6千700円少なく93.5%にとどまり、また国民1人あたりの所得額12万2千827円より約2万2千300円少なく81.9%と低くなっています。

また36年の市民1人あたりの所得11万4千863円は、県民1人あたりより9千700円少なく92.1%。国民のそれより3万800円少なく78.9%と、いずれも下回り大野市民の所得水準の低さを物語っています。

②個別的にみた場合の大野市民の所得イ、市内生産所得

市内の生産所得額は上図のとおりですが、産業別構成を国、県と比較してみますといずれも第1次産業と第3次産業の比重が大きく、とくに工業を中心とする第2次産業は36年の県31.1%国38.8%に対して当市は19.1%とはる

市内
生産
所得
額



かに下回っていて、農業を基礎産業とする商業的、消費的都市としての性格を浮きぼりにしています。

家族従業者の8割が農業に従事

就業人口の比率でも第1次産業従事者は圧倒的に多く、当市の総世帯数9千278戸のうち約4割の3千666戸が農家で占められており、家族従業者総数の82.9%が農業に従事しています。この面からも田園都市の性格があらわに

質的に低い所得水準

第1表は生産所得を就業人口で除して算出し、労働生産性

第1表 産業別労働生産性(昭和35年)

	全産業	第1次産業	第2次産業	第3次産業
生産所得	千円 4,626,072	千円 1,358,512	千円 1,005,453	千円 2,262,107
就業者数	人 23,833	人 11,673	人 5,670	人 6,490
1人あたり所得	円 194,104	円 116,981	円 177,929	円 348,553
生産性	100.0	60.0	91.4	179.6

をあらわしたのですが、これによれば、あきらかに第1次産業の生産性の低さがうかがわれます。当市のように第1次産業の比重の高い地域では、市民所得の水準はいきおい低い結果となつてあらわれるわけです。

ロ、市民分配所得

市民が提供した生産要素(土地、労働、資本)ごとに、その生産額を分配したものが、通常市民所得で、市民の経済力を示しています。

勤労所得は国民平均より14%低い

市民所得の総額および産業別構成については左図のとおりですが下図では所得別の構成が示されています。勤労所得の構成比が県平均より約8%国平均より約14%も低い反面、個人業主所得はそれぞれ4%、16%も高いのは、当市は農業や零細な商工業者が多く、産業全体に雇用能力の小さいことが現われています。

つぎに年次比較では、主力をなす個人業主所得は43.5%から41.5%と2%さがり、逆に勤労所得が36.4%から38%とふえています。それでも県の46.2%に比べれば、かなりの開きがみられます。

ハ、市民個人所得

市民個人が1年間に実際に受けとった所得おもに報酬などのほか、政府などから無償で受けとる振替所得も含まれます。(第2表参照)

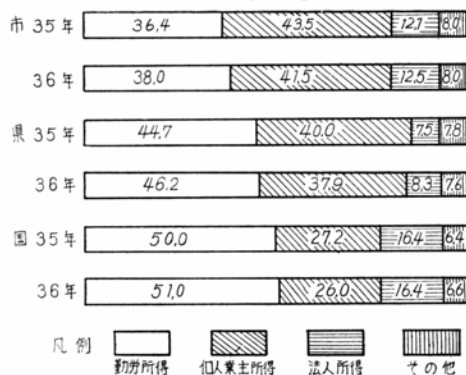
36年の市民個人所得額は48億6千400万円で前年より16.1%伸びています。このうち個人業主所得は21億3千900万円で前年よりの伸びは11.1%にとどまっていますが、勤労所得は18億1千800万円で19.6%と大きく伸びています。

振替所得はふえる傾向

また振替所得では、前年より28.7%

(9面につづく)

分配所得の構造



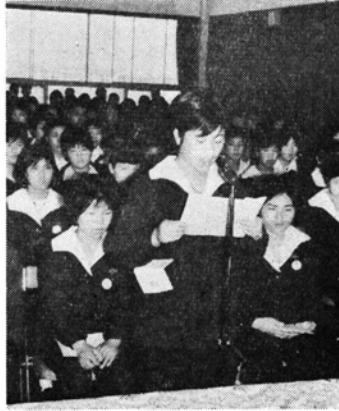
新就職者の門出を激励 市長ら喜びの162名を迎えて

ことし中学校を卒業して、市内の織物関係14社に就職された162名の激励会が4月6日、市役所大会議室で開かれました。

このうち県外からの就職者は福岡県青森県、山形県など54名で、これら若い人たちは、森広市長や松田商工会議所会頭らから「遠くから大野市に就職された皆さんを心から歓迎しています。こんご、市の繊維産業伸展のため、最善を尽くしてがんばってください」と励ましのことばがありました。

これに対して、桑原烈子さん（福岡県出身）が代表して、「伝統のある大野市内の織物会社に就職ができて喜んでいきます。これからは、会社の方や先輩、市民のみなさまのご指導を得て力いっぱい働きます」と誓いのことばを述べました。

このあと、主催者側からお万寿や記念品、映画招待券が贈られ、就職の門出と前途を祝福されました。



- 対象者 小学校入学前の幼児
- 受ける回数 生後初めての幼児は7～10日間隔で2回受ける
翌年から毎年1回
- 手数料 1回140円

○腸バラチフス予防接種

- 5月22日 教願寺
 - 〃 26日 円徳寺
 - 〃 27日 大野公民館
 - 〃 29日 篠座神社、五箇地区
 - 6月3日 乾側小学校
 - 〃 4日 森目小学校
 - 〃 5日 小山小学校
 - 〃 9日 若生子小学校
- （時間はいずれも午後1時～2時）

- 対象者 満3才以上満6才までの方
- 受ける回数 毎年1回
- 手数料 10円

予防接種のお知らせ

◎日本脳炎予防接種

- 5月21日 上庄公民館
- 〃 26日 乾側小学校
- 〃 28日 大野公民館
- 〃 29日 富田 〃
- 6月3日 大野公民館
- 〃 4日 若生子小学校
- 〃 9日 大野公民館

（時間はいずれも午後1時～2時）

（2面からのつづき）
第2表 大野市民個人所得(単位千円)

項目	区分	実数(a)	構成比%	実数(b)	構成比%	a %
もふえているのは失業保険の受給者が急増したこと、社会保障費の増額によるものと考えら	1.総額(個人所得)	4,189,976	100.00	4,864,951	100.00	116.1
	2.勤 労 所 得	1,520,852	36.30	1,818,221	37.38	119.6
	3.個人業主所得	1,925,040	45.94	2,198,782	43.97	111.1
	4.個人賃貸料所得	118,957	2.84	195,147	2.78	113.6
	5.個人利子所得	243,835	5.82	279,509	5.75	114.6
	6.個人配当所得	54,412	1.30	72,079	1.48	132.5
	7.振 替 所 得	926,880	7.80	420,611	8.64	128.7

以上、市民所得推計のあらましについて説明しましたが、これは農林統計工業統計などの各種統計を基礎にして推計した第2次統計であり、これらの調査にご協力いただいた調査員の方々をはじめ、各種の資料を提供していただいた方々に厚くお礼申しあげます。

なお、今回は最初のことであり、推計結果については検討を要する点も多いと思いますが、こんごよく研究し、より精度の高いものにして皆さんのご期待にそいたいと考えていますので、よろしくご協力くださるようお願いいたします。

◎狂犬病予防注射追加

- 5月11日 午後1時～4時 大野保健所
- 手数料 480円
- （内訳 登録300円、注射150円、注射済証交付90円）

計量器の検査

5月25日～29日

- ①商売に使用されているもの（ただし大工、建具、家具、洋服、ガラス、たたみ業に使用する計量器は検査の必要がありません。）
- ②土地、建物の調査に使用されるもの
- ③土木用巻尺
- ④薬局、病院の計量器
- ⑤農協の計量器

【検査日と場所】

5月25日～28日 大野公民館横

5月29日 下庄公民館前

時刻はいずれも午前9時～午後4時

衛生的なゴミ箱を 市でお世話しています

カ、ハエの発生源となりやすいゴミ箱には必ずふたをして、人目のつかないうちに置き、町の美化につとめましょう。

市では、便利で衛生的なゴミ箱を安くお世話します。ご希望の方は5月15日までに市役所保険衛生課または各公民館へ申し込んでください。ゴミ箱はセキスイポリパール丸型で、45ℓ入り750円、35ℓ入りが600円です。

生活メモ

農繁期の食物について

農家の方は男子で3千500カロリー、女子で2千800カロリーの栄養摂取が必要で、蛋白質、ビタミン、油類を豊富にとつてもらいたいと思います。また意外に農家でありながら野菜を食べることが少ないということです。キャベツなどは、なまで食べてください。また「おにぎり」なども「きな粉」ばかりでなく干たら、塩マス、花がつお、ゴマなどを入れ、必ず副食として野菜類を食べていただくバランスのとれた栄養が得られると思います。また魚貝の缶詰、干物類などの蛋白質を買っておくと便利です。その他豆腐、油揚げ野菜などをたっぷり入れたみそ汁などもよいでしょう。

桑森養士上の談

融資の範囲拡大される 設備の近代化促進をめざして

市は、ことしから新しく農業、商工業の近代化資金の融通制度をつくり、6月1日から融資を行なうことになりました。

新制度は、産業全般の経営改善と設備の近代化を促進するため、市が低利で融資を行なうものです。これまでは繊維関係者が対象でしたが幅を広げて一般商工業者、農業者にも融資されることになりました。

また中小企業資金に対して、ことしから日歩1銭2厘の利子補給を行ないます。

○ 商工業近代化資金

△融資の対象

資本金総額が500万円以下、従業員100人以下の中小企業者で(会社を含む)

①経営の合理化、設備の近代化のため機械器具や装置を設備する場合

②共同店舗または共同施設をする場合
△融資の条件

①市内に引き続き2年以上同一事業を営み、市税を完納している者

②市内で2人以上の連帯保証人がある者

③資金の返済能力がある者

△融資限度額

必要な資金額の半分以上で、100万円以内

△利率 日歩2銭5厘で、うち1銭2厘を市が利子補給します。

△融資期間 2カ年

△返済方法

貸し付け年度は据え置き、翌年12カ月の月賦返済

△申し込み期日 5月10日

△申し込み先

商店関係者は商工会議所

織物関係者は織物組合

燃系関係者は燃系組合

木材関係者は木材組合

鉄工関係者は鉄工組合

家具建具関係者は家具建物組合

△融資総額 4千万円

○ 農業近代化資金

△融資の対象

市内で農業を営んでいる者、または農業者が構成員か出資者である団体でイ、家畜を導入する場合

ロ、病虫害防除用、養蚕用などの農業用機械器具を購入する場合

ハ、畜舎、鶏舎、温室、農産物加工、製造などの農業用施設や牧野、桑園の造成改良を行なう場合

△融資限度額

事業に必要な資金の80%以内で、最低5万円、最高は個人で90万円、団体は100万円

△融資期間

家畜導入資金は1カ年

機械器具の購入資金は2カ年

施設の新設資金は3カ年

△利率 日歩2銭でうち1銭を市が利子補給します。

△返済方法 元金均等年賦償還

△申し込み期限 5月10日

△申し込み先 各農業協同組合

△融資総額 2千万円

あほなこっちゃ／

銀行盗難事件続出

「大人ってだらしがないな」

—子供銀行—

アホナコッチャ／

○ 中小企業資金

△融資の対象

市内の商工業者の運転資金

△融資限度額 1件につき40万円

△融資期間 3カ月

△利率 日歩2銭5厘、うち1銭2厘を市が利子補給します

△申し込み方法

申し込み、各金融機関

期日は年3回、5月10日、8月10日、11月10日

△融資総額 2千万円

7%が割引される

簡易保険の団体払込み

会社、工場、官公庁など同じ職場や婦人会、町内会など地域の加入者が15人以上まとまって簡易保険団体をつくり、一括して保険料を払い込めば、そのつど、払い込み保険料の7%が割り引かれます。

現在このような団体は全国に15万、北陸3県には74団体あり、割り引き額を積み立てて生活改善、子供の修学旅行、レクリエーション用具の購入などの資金にあて、簡易保険の団体割り引き制度を明かるく有効に活用しています。

また、来たる東京オリンピックを記念し、「東京オリンピック記念保険証書」を発行しています。この記念証書は、聖火台、勝者にささげる月桂樹でふち取り、日の丸と五輪マークを組み合わせて、東京大会マークがあざやかに描かれて、4月1日からの加入者に交付されています。なお、積立金のうち、10億円がオリンピックの建設費に貸し出されています。

(大野郵便局)

われわれは幸福だと思ふ。

ぼんちと翻る母国の日の丸を仰ぐ感激を、文句なしに味わうことの出来るわれわれは幸福だと思ふ。



▼当日では四月二十一日から同三十日まで町を美しくする運動を展開している。その成果は着々と現

われていることは、五月の晴ればれしい陽光と共に大変結構なことだと思うこの旬間だけにとどまらずして、この一年をお互いに努力したいものだ。▼それと並行してもう一つ「日の丸」掲揚運動を推進している。市役所の屋上にも国旗掲揚塔が設置され勤務時間中掲揚されているが、こゝろで日の丸の歴史を振り返ってみよう▼元来、日の丸の旗は九州の島津藩が自藩の商標として、商船に付したのが始まりだった。明治維新を契機に時の政府は明治三年太政官布告でもつてこの日の丸を国旗に制定した。▼これが偶然であつたとしても、今日日本の国旗として素朴清純の象徴は世界にその類を見ない▼過去の戦争への利用、犠牲に日の丸の旗は切り離せない、として国旗改革論者もないではないが、果たして日の丸以上のものが出来るか否かは疑問である。▼万物育成の中心たる太陽を象徴し、さらに純白の素地に赤赤とたぎる人間の情熱は美しい不変の真心を吐露してやまない。▼他国の国旗にもそれぞれ立派な民族の意志はあろう。が、何色かにあるいは何形かに造形化されたことを説明するのに多言を要する。▼異国の空に、郷土の空に、へんぼんと翻る母国の日の丸を仰ぐ感激を、文句なしに味わうことの出来るわれわれは幸福だと思ふ。