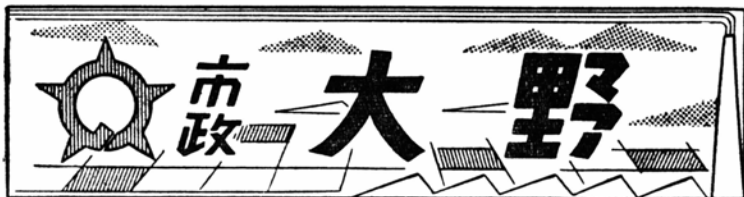
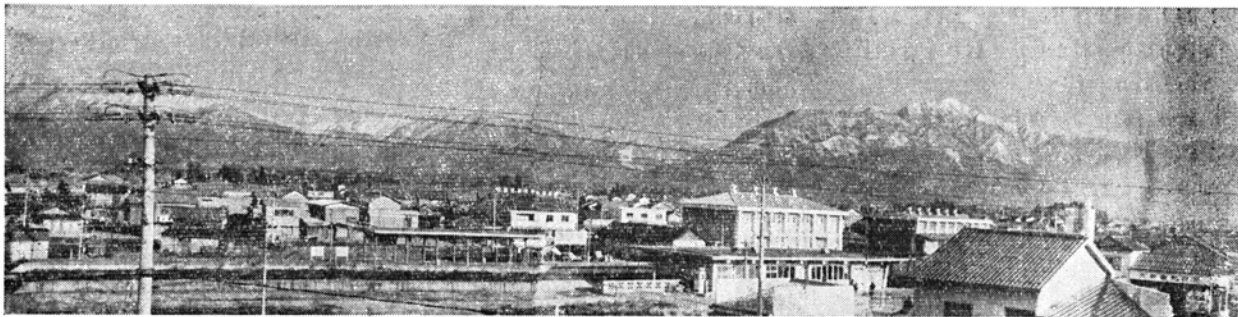


発行
福井県大野市役所
(総務課広報係)
電話(代)6-3600
夜間 6-3601
印刷 松浦印刷所



12月の人口の動き

出生	男 25	女 24	計 49
死亡	" 17	" 20	" 37
転入	" 195	" 181	" 316
転出	" 157	" 152	" 309
世帯数	9,566		
人口	44,893		
男	21,477	女	23,416



新春を迎え

謹んでお喜び申し上げます

市長 森 広 治 兵 衛

ことしも皆さまと共に手を握り、大野市躍進のため、基幹産業の育成、市民だれもが使用できる公共施設の整備に全力を尽します。

市政推進に当っては、皆さまの意志を尊重すると共に財源の確保、社会情勢に応じた総合的な諸施策を積極的におし進めたいと思います。

この意味において、皆さまの絶大なご協力と建設的なご意見を切にお願いいたします。

市議会議員 土 屋 栄

明けましておめでとうございます。皆さまのご支援をえて、市民生活の向上安定と福利増進のため、議会の立場において、全力をあげてまい進したいと願いたします。

どうぞ強いご支援ご協力をお願いします。

昭和40年元旦

生まれいする
新らしきもの
静観する
新雪の山々
そのふもと
新らしき
いとなみ
栄あれ

40年後には7億円 市有林の増費見込み

市は39年に唯野の20haをはじめ蘆生、上荒井など4か所で分収造林95.3haの植林を終わりました。これで市が植林した面積は192haになり、40年後には約7億円の市有財産を生むこととなります。

かりに計算しますと、植林してから40年後には1ha当たり1千700本が成林し、1本当たり1.5石、石当たり単価を2千円としても510万円、植林面積の大半が4分6分の分収造林ですから市へは6分の収入金が入り、1ha当たり356万円、総面積が192haですから6億8千952万円ということになります。

市では、こうした分収造林を毎年20~30ha実施していく予定です。

さん。

大野高校一二年白崎ホーム一同、
生徒会無人販売会、
農業科1年育つ会一同、
尚徳中学校生徒会、日通大野支店、田中九平治、上庄中学校生徒会、清滝チーム、上庄小学校児童会、黒瀬工場従業員一同、乾側小中学校生徒児童会、下庄中学校生徒会 米180Kg

一番下から国道へ

都市計画道路工事が完成

市合併以来の懸案であった都市計画街路、一番下から国道福井一松本線に通ずる新設工事がこのほど完成しました。

この街路新設工事は 県が事業費約2千170万円で、37年と38年にかけて用地の買収を終り、昨年末延長159m、幅11mのアスファルト舗装道路として完成したものです。



(写真は完成した一番下通り)

4万5千円と8俵半

北海道冷害見舞い

農産物がほとんど無収獲にちかい冷害を受けた気の毒な北海道の人たちにと、見舞い金をお寄せくださった方に心から

お礼申し上げます。これまでに寄せくださった見舞い金は4万5千518円とお米510キロ(8俵2斗)。これらは12月24日、日本赤十字社を通じ北海道へ送りました 愛の手をさしのべられた方はつぎの皆

住居表示条例を可決

71回定例市議会

71回定例市議会は12月7日から16日間開かれ、99年度補正予算7議案をはじめ9月議会で継続審議となっていた住居表示に関する議案など、19議案がいずれも原案通り採択されました。おもな議案はつぎのとおりです。

一般会計補正予算補正総額 1千484万4千円

補正されたおもなものは、8月の人事院勧告による人件費1千30万7千円、工業高校の敷地借料75万6千円、特別委員会の費用10万8千円、蕨生菌の子谷林道開設費51万5千円、土打の学校踏み切りの新設費42万8千円、国体準備委員会の費用20万円、農業近代化資金の利子補給20万円、上庄地区土地改良調査設計費85万円、2月に行なう農林水産統計の費用10万8千円、打波川災害復旧完成式、越美北線延長起工式などの負担金25万円などです。

住居表示に関する条例の制定

新しい住居表示の方法は街区方式で、道路や河川、水路、鉄道などを境に行な

うことと、住居表示事業を行なうのに必要なことを条例で定めました。

住居表示審議会条例

新しい町名や地番を合理的に定めるための審議機関で、街区割をどのようにするか、町名をどうつけるか、地番をどう決めるかなど住居表示の具体的なことを審議されます。

審議委員には、関係住民の代表、学識経験者、法務局、警察、郵便局など行政機関の長または職員、議会の議員、その他公共的団体の役員など30名で組織されます。

議員の報酬、費用弁償に関する条例の一部改正

議員の期末手当を、6月に支給する分は報酬月額1か月分を1.1か月分に、12月支給は2か月分を2.1か月分に、それぞれ改めました。

一般職の職員の給与に関する条例の一部改正

8月12日の人事院勧告に伴って、市職員の給与、期末勤勉、宿日直、通勤手当

などを国家公務員に準じて改めました。特別職の職員で非常勤のもの報酬、費用弁償に関する条例の一部改正。住民表示審議会と特別職の報酬等審議会が設置されたので、これら審議委員を特別職に加えられました。

専決処分の報告

緊急に開設が必要であつた市立へき地保育所(荒島保育所)の設置条例と、これに伴う予算42万円を専決したものです。財産の処分について

旧庁舎書庫(木造2階建て延べ82.5㎡)を神明上と神明中の共同集会場に有償で売ることになりました。

食肉処理場調査委員会の設置

食肉処理場に関する事務、経過などを議会の立場で調査することになり、特別委員会がつくられました。

字区域の変更

土地改良事業によって、上舌の字区域が一部変更になります。

38年度決算の認定は経議審議

同議案は7名の決算委員によって慎重に審査されることになりました。一般会計の歳入金額は7億9千522万864円、歳出金額は7億9千910万1千935円で、211万9千529円が99年度へ繰り越されています。

基本選挙人名簿が確定

有権者は2万7千671人

6月の参議員選挙をはじめ、ことし1年間使用される基本選挙人名簿は、さる9月15日現在でつくられ、15日間の縦覧期間を経て12月20日に確定しました。

名簿に登録された有権者数は、2万7千671人で、昨年に比べて297人ふえています。なお、これまで第6投票区に属していた矢が第7投票区に編入されました。投票区別の有権者数はつぎのとおりです

1有西小	3千065	2浄勝寺	1千715
3有南小	2千953	4円徳寺	3千912
5小山小	1千155	6乾側小	773
7下庄公民館	2千224	8庄林分校	638
9中保分校	898	10上庄小	1千809
11若生子小	182	12宝慶寺小	100
13木本分校	653	14五条方分校	544
15吉分校	533	16五箇公民館	128
17下打波小	197	18上打波小	191

19和光園	624	20阪谷公民館	1千044
21松丸分校	646	22八呂師小	340
23富田小	1千833	24蕨生小	666
25森目小	373	26嵐分校	31
27城東会館	1千164		

消火栓と防火水そう

西校前など13か所に増新設

市は水利の不便な所10か所に、打ち込み消火栓(せん)と3か所に防火水そうを増新設しました。

この消火栓は、市街地など家屋が密集していて防火用水がとくに不足している中津川市営住宅、中荒井踏み切り、下庄小学校、西校、警察、義景、神栄織物、丸喜織物、西谷物産、熊野神社付近。水そうは上若生子、大矢戸、鍛掛などです。こうした消火栓は市内に29か所あり、標識が立っています。消火栓がいつでも使用できるよう、積雪期には除雪をするな

ど付近の方々のご協力をお願いします。
(西校前消火栓の放水試験)



上舌に子供遊園地

区民の奉仕によって13aの子供遊園地がこのほど上舌にできました。これは同部落に適当な遊び場がなく、子供が道路など危険な所で遊ぶことが多いので、安全な遊び場を造ろうと部落共有地(雑地)を区民の奉仕で整地したものです。

同部落では、春に区費と篤志の寄附を募って、鉄棒やぶらんこなど遊園施設を充実していく計画だそうです。

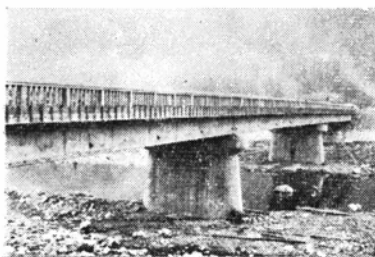
佐開橋が永久橋に 4千300万円で完成

県道五条方一西屋勝山線の真名川にかかる佐開橋を永久橋に掛け替える工事がこのほど完成しました。

同橋は、これまでのつり橋が98年の大雪で親ワイヤが切れ、通行が危険になったので、県が災害復旧と橋の改良工事と関連して約4千300万円をかけて延長105m、幅5.5mのピーエスコンクリート橋に掛け替えたものです。

これは、災害復旧工事では原形復旧が主体なので、これを機会に激増する交通量に合うよう永久橋にしてほしいと関係方面へ強力に要望していたものです。

(おめみえした佐開橋)



大月橋も完成

市道 西大月一小矢戸線(中津川から西大月に至る)の赤根川にかかる西大月橋の掛け替え工事がこのほど完成しました。

この橋は、これまでの木橋が古くなったのと、度重なる水害で傾き危険なために、工費129万円で延長25.1m、幅4mの鉄筋コンクリート橋にしたものです。

生活メモ

△久常式氷結破裂防止装置を
する。これは水道管の中へ
管や給水セン(蛇口)のつな
ぎ目ですから、嚴重に二重
三重にするとよい。

△常時水を少し出しておくの
もよい。

△氷結したときは、直接熱湯や火で熱し
ますと破裂しますから、ぬるま湯など
で、じよじよに溶かしてください。

△ひびわれや破裂したときは、すぐ元セ
ンをしめて、壊れた部分を取り替える

「ちょっとおじゃまを」

ハチユウ類という奴は、どうも格好
が怪奇で世の人々に好かれませぬね。
ワニ、トカゲ、イモリ、それにことし
の「エト」である巳(ミ)すなわち蛇(ヘビ)、いづれをとつてみても「アラノかわいらしいわ」などとは義理にもいえたシロモノではないですな。とくにドグロを巻いて、舌をへろへろとやる蛇は身の毛がよだちます。ご婦人連はこれを見ると、この世のものと思えぬヒメイをあげなさる。蛇がいつていましたよ「あのヒメイには、こっちの方がびっくりして腰を抜かす」って。



しかし、この蛇が、女性と浅からぬ因縁を持つているからおもしろいですね。よく蛇の化身である女が、人間と結婚し、生活を営んだとか、あるいはご存知、安珍清姫物語りでは姫が蛇に変身するといつたあんばい。また蛇の

皮で作ったハンドバックなどは、もつばら女性の愛用するところ。それに蛇は執念深いといわれますね。女性も……いやこれは関係ありません(ヒヤリとしました)。

だが考えてみますと、執念深いということは、根性がある、ということに通じますな。蛇は冷静な「ちえ」を持つ。また「蛇は寸にして人をのむ」などの言葉があるように、大胆さもある。

日本人はよく「熟しやすくきめやすい」といわれますが、この1965年、冷静なる「ちえ」それに「大胆さ」そして「根性」を持ち、人生の難路もウルトラCを発揮して乗り越えようじやありませんか。アリヤ、そろそろ紙面も尽きてきたようです。あまり長い間、クダを巻いてチャキらわれますから、このへんでチヨン。

ご多幸を祈ります。

必らず一時停車

「踏み切り」は生死の境

昨年中の市内の踏み切り事故は16件以上で、9人の重傷者を出しています。おもな原因は、踏み切りでの追い越しやすれ違いの際に車輪が踏み切り板からはずれたところへ、進行中の電車や気動車がぶつかつたものです。

とくに危険な踏み切りは京福電鉄国道上中野踏み切り、市道下中野踏み切り、県道中荒井踏み切りと国鉄新栄踏み切り

七間踏み切りです。

そこで運転者はつぎのことを守って事故を起こさないようにご注意ください。

- ①踏み切りの直前では、一時停止して左右の安全を確かめること。
 - ②踏み切りでは追い越しや無理な行き違いは絶対しないこと。
 - ③車両には必ず発煙信号筒を備えつけておき、踏み切りで脱輪またはエンストしたときは落ちついて、発煙信号筒で進行してくる電車、気動車に知らせるとともに付近の人に協力を求めること
- 万一発煙信号筒のないときは、自分の衣類にガソリンをかけ、これに火をつけるなどして、夜でも電車、気動車にわかるようにすること。

(大野警察署)

あほなこっちゃノ

「初もうで」

10円では安すぎる

—神 様—

アホナコッチャノ

冬の水道管を守るには

冬期間、外気が氷点下七度C以下になると水道管が氷結して、水が止まつたり破裂やひびわれする場合があります。

氷結を防ぐ方法

△水道管がむき出しになっている部分を荒縄でまいておくとか氷点下九度までは安全です。凍りやすいのは管や給水セン(蛇口)のつなぎ目ですから、嚴重に二重三重にするとよい。

除雪専用車を購入

市は積雪期に備えて、除雪専用のスノーローザ(シヨベル)を935万円で買いました。これは、市街地で大型のブルで除雪ができない一番、二番、三番上、四番春日通りなど、建設省の指定6路線の除雪を強化するために、積雪寒冷地域建設機械整備事業として、国から3分の2の補助をもらって買ったものです。

(おめみえしたスノーローザ)



保育所の入所申し込み

2月5日までに 福祉事務所へ

市立保育所(大野、義景、春日の3か所)では入所児を募集しています。入所を希望される父兄の方は、2月5日までに福祉事務所へ申し込んでください。

なお引き続き入所希望の方は、実態調査のうえ決定します。

△入所できる基準

- イ、母親が昼間居宅外で労働し、他に子供の面倒をみるものがない。
- ロ、両親が昼間居宅内で子供と離れて家業に従事し、子供の面倒をみるものがない。
- ハ、母親がいらない家庭で、子供の面倒を

3千人を越す

民宿予約のスキーヤー

スキーシーズンを前に奥越の各スキー場では、早くも(12月15日現在)京阪神方面から年末年始の連休をめぐって3千200人余りの民宿予約があり、地元では受け入れ準備に活気づいています。市では、さる11月から大阪、京都を中心にポスターやスキーパンフレットなどを配ってスキー客の誘致にのりだす一方、地元ではスキー場や施設整備に余念がな

みるものがない。

ニ、家庭に長期にわたる病人があつて、母親が看病のため子供の面倒をみられない。

ホ、母親が病気または身心に障害があるため子供の保育ができない。

△保育時間 午前8時から午後4時まで

△保育料金

保護者および家族の所得状態によつて違います。ただし生活保護世帯と市税を収めていない世帯は無料。

おとなになる感想文

ことしの成人者から募る

市の成人式はことしも例年のとおり3月に行なうことになりました。

教育委員会では成人式を迎えるに当たって成人者の感想文を募集しています。ことし成人を迎える昭和20年生まれの方は併せて応募してください。

(募集方法)

題 名 「成人を迎えて」

内 容

く、婦人たちも料理講習会を開いて腕を磨くなど、お客の受け入れ態勢はすっかり終り、あとは雪を待つばかりになっています。

(婦人たちの料理講習)



①おとなの仲間入りする決意

②私は将来こんな人になりたい

③現代社会に対してこう思う

応募資格 昭和20年生まれの人で市内に居住している方

原 稿 400字詰め原稿用紙5枚以内

締め切り 2月末日

提出先 市教育委員会社会教育課

入選発表 3月の成人式場で行ない、入選者には記念品を贈呈します

希望者を募っています

市営住宅の補充入居

市営住宅に入居ご希望の方は、住宅補充入居申し込みを市の建設課へ出してください。これは現在下舌、中津川、新在家など9か所にある市営住宅に入居(151世帯)しているものが立ち退いた場合、補充入居申し込み者のうちから抽せん、または選考によつて入居者を定めることになっています。

なお詳しいことは市建設課でお尋ねください。



▼新年元日は何といつても町や村の氏神さまにお参りするのが一番いいものだ。除夜の鐘を聞いて、すぐ顔を洗

い神社へお参りする人も沢山いらっしやる。そして「ことしこそ」と誓いをたてる姿は、この世で一番輝く美しいものと思う。去年の幸、不幸につけ「ことしこそ」と祈るところにいかにも人間らしい姿がある。しかもそれが遠い昔からまつられてある祖先たちの鎮座ましますみ社である。理屈でなしに民族の血の通いがあるものときである。▼神道もまた宗教の一つではあるが、宗教と何かとかわつて言わなくても、古代から伝わる素朴な信仰の魂の灯がともるものときである。老人も幼な子も、学生、生徒も、男も女も混って参拝する神社の風景は、最も純潔で最も日本的な美しさであると思う。▼先き憤嘆の金が崎神社と気比神社を訪れたとき、特に金が崎の宮の荒れてゐるのに驚いた。社殿のひさしも朽ちて、このまゝでいっただけ倒壊するのではないかとささやかされた。そして後日新聞でこのありさまが報道されており、再建運動に立ち上がる市民の健在なるを知つてホツとした。▼気比神社は社殿やあの大鳥居が美しく塗り代えられた直後だけに、よけいに前記のみ社の衰れさが痛感されたわけだがしかし気比神社とて、その周辺がますます狭くなりつつあるのに一驚した。神城は昔のままに広くありたいと思う。▼経歴神社の参道も杉並木も半分なくなつた。自動車の通路となつて樹の寿命が尽きた由、全くなげかわしい。新しい苗木は植えられたとしても昔の姿はない。▼それにしても今日なお人々にうけつがれてゐる初詣のゆかしさまで失いたくないものだ。