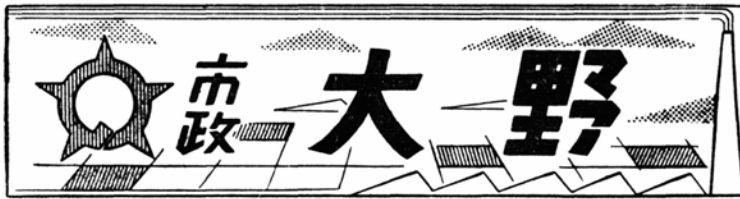


発行
福井県大野市役所
 (総務課広報係)
 電話(代)6-3600
 夜間 6-3601
 印刷 松浦印刷所



1月の人口の動き

出生	男 90	女 99	計 63
死亡	男 19	女 22	計 35
転入	男 174	女 207	計 381
転出	男 199	女 207	計 406
世帯数	9,585		
人口	44,905		
男	21,475	女	23,430

第72回臨時市議会は1月23日から6日間開かれ99年度一般会計補正予算案を上提。原案通り議決されました。

なお28日に土屋議長、近藤副議長が辞職されたので議長に山本武氏、副議長に林達也氏が選ばれました。また各常任委員会の正副委員長も改選されました。

- 総務委員長 松浦弥右エ門
 副 " 水野 主計
 産経委員長 丸山 惣市
 副 " 山岸 充
 教員委員長 石田 善徳
 建設委員長 高田新左エ門
 議会運営委員長 奥村 忠光
 市民会館特別委員長 安川 金弥
 副 " 石田 泰蔵
 電源開発特別委員長 安間 政雄
 副 " 小林伊佐吉

一般会計補正予算

これは、土木小災害63カ所(道路49、橋9、河川11)の復旧費400万の債務負担行為が決まったものです。



山本 議長



林 副議長

**忘れたら大変
 市、県民税の申告
 は3月20日まで**

いよいよ、市、県民税の申告時期が近づいてきました。市役所では各事務嘱託員を通じて申告書を皆さん方のお手もとに配布しますから、3月20日までに必ず

**議長に山本武氏
 副議長に林達也氏を選出**



銀嶺はまねく!

雪を待っていた奥越の各スキー場に、ようやく本格的な冬がおとずれ六呂師、勝原、森山の各スキー場は成人の日をはさんで、関西方面から約600名のスキーヤーがおとずれ、ゲレンデは今冬初の大にぎわいをみせました。雪の晴れ間に乱舞する若人たちのいぶきに、白銀の嶺々もまばゆい一日でした。

(写真はにぎわうゲレンデ)

- 3月 9日 下庄農協
 - 3月10日 庄林公民館、六呂師公民館
 - 3月11日、12日 阪谷公民館
 - 3月13日 小山農協
 - 3月15日 宝慶寺区長宅
 - 3月16日~20日 市役所第3会議室
- なお時刻はいずれも午前9時~午後4時

ご提出ください。
 申告書は書き違いがあつてはなりませんから、次ぎの日割により税務職員が申告の指導受付をしますが、やむを得ず当日申告できなかった方は3月20日までに市税務課へ提出してください。

もし申告をしないと、雑損、医療費、社会保険料、生命保険料 扶養などの控除が認められず、思わぬ損をすることになります。また期限後(3月20日以後)の提出についても同じ取り扱いになります。なお所得税の確定申告書、事業税申告書の提出が必要な方へは、これらの用紙と県 市民税の申告用紙が同封して郵送されます。申告指導受け付けについては同じ会場に市役所職員も出張していますから、その場ですませてください。もしおわかりにならないことがありましたら市役所税務課市民税係にお問い合わせください。

市 県民税申告指導日程

- 2月25日 乾側公民館
- 2月25日 五箇公民館 上打波区長宅 下打波区長宅
- 3月1日~3日 上庄公民館
- 3月 3日 上 下両若生子区長宅
- 3月4日、5日 富田公民館
- 3月 8日 下庄公民館

あほなこっちゃ!

ある会話

「チルチルミチルは何を探しに行つたの」
 「入学試験のない国だろう」

アホナコッチャ!

『住居表示審議会』発足

会長に布川豊氏

住居表示審議会は1月14日に初会議が開かれ、会長に布川豊氏、副会長に桑野和夫氏が選ばれました。

この審議会は、六間通りを境に北側約1.67㎢の市街地を街区方式によって、新しい住居表示番号に切り替えることになったので、新しい町割をどうするか住居番号をどう決めるかなど具体的なことを審議決定することになっています。

審議会委員には、学識経験者として、齋藤秀助、松田五郎丸、布川豊の3氏地区代表として、桑野和夫、鈴木明太、岩治勇一、黒原義雄、九里 太右エ門の5氏、市議会関係は議長、都市計画委員長、総務委員長、関係地区選出議員から19名機関代表として、法務局大野支局長、警察署長、郵便局長、電報電話局長、北電営業所長、商工会議所会頭、婦人会長、市助役、市民課長の9名で計30名を以て組織されています。

なぜ新しい住居表示をするか

現在、住所の表示番地が土地の表示番号と同じで、日常生活においていろいろ不便なことが多い

たとえば同じ番地の家が何十戸もあつたり、同じ町でありながら呼び名が幾通りもあつたり、または普通使われていない字名(春日1区を籠井)であるために、

- ①郵便物が遅れたり、誤配されることがある。
- ②人を尋ねる場合になかなか見つからない。
- ③救急の場合、現場へ速く行けない。

こうした不便をなくするため、新しい町名 および町境を決め、新しい住居表示番号を設けて、その所在を明確にするものです。これは37年にできた「住居表示に関する法律」に基づいて全国各市が共通した住居表示にしよう

というものです。

区割りの方法

こんど市が実施する区画割は「街区方式」によって行ないます。この方法は

- ①道路や川、鉄道など、恒久的に変わらないものを境に、市街地を幾つかの町に区画します。
- ②区画した町をさらに道路を境に5～20の街区に割り、街区番号を付けます。
- ③街区ごとにそれぞれ道路に沿って住居番号を付けます。

住居番号の付け方は、街区ごとに基点(国鉄大野駅か市役所を予定)に一番近い地点を住居番号基準地として、右まわりに15mごとに番号をとり、それぞれの住居の入口にあたる番号を住居番号にします。

実施後はどう変わるか

実施時期は4月からの予定でしたが多少遅れるようです。実施後は〇〇町〇街区〇番といえば、一目でわかる図面を市役所に常備し、町角には町名、街区番号

が表示されます。住居表示の仕方は、大野市〇〇町〇番〇号となります。番は街区番号、号は住居番号になります。また住民登録の住所は新住居番号に変わり、土地番号も字名番号ともに新住居表示に準じて逐次訂正される予定です。

49万円ありがとう

歳末助け合い

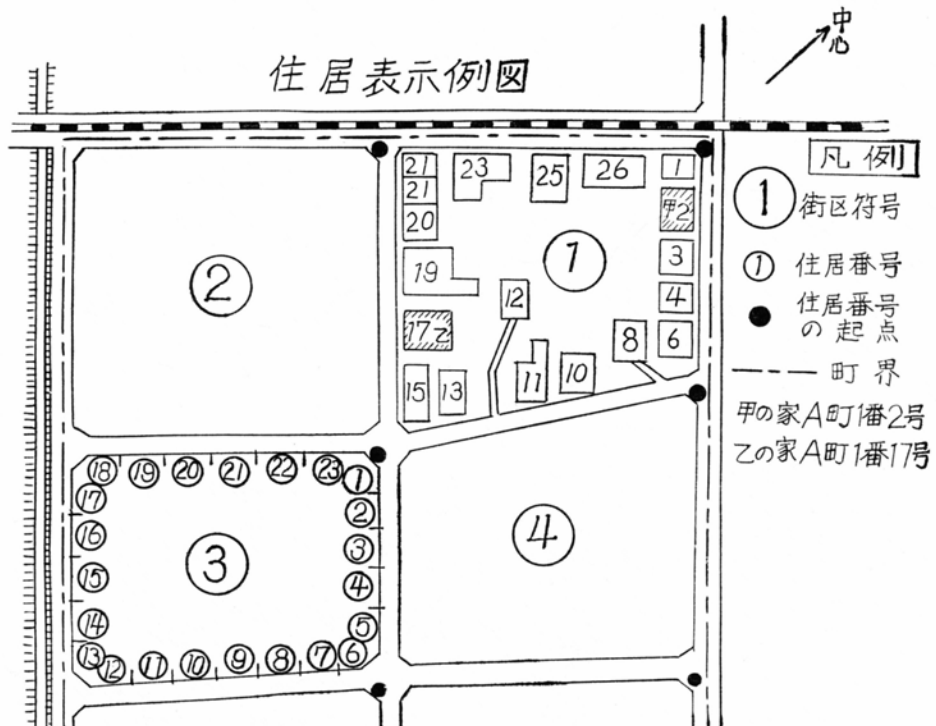
生活に恵まれない人たちによい正月を迎えてもらおうと、皆さまのご協力をお願いしました歳末助け合い募金は49万2千793円で、昨年より17万円余り上回っています。

うち情袋によるお金が28万6千52円、個人や団体などの特別寄付が20万6千681円です。

これら愛情のお金は、市内の生活保護や準保護家庭、日雇労働者、長い間療養生活をしておられる人、和光園 善隣館など施設の人たちに、見舞金や慰問品として贈り大変喜ばれました。

皆さんのご協力に厚くお礼を申し上げます。

住居表示例図

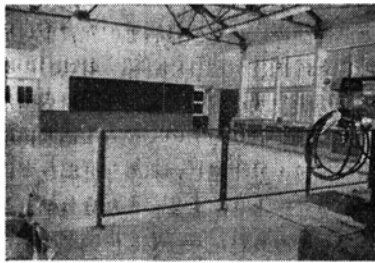


特別教室完成 有終中と上庄中

中学校産業教育の内容を充実するため有終中と上庄中学校に各1室の特別教室(技術課実習室)の増築を急いでいましたが、このほど完成し、2月から使用することになりました。

この教室は木造平屋建てで、有終中は工費450万円で延べ坪213㎡の金属加工室上庄中が工費261万円で延べ坪192㎡の木室です。

(写真は完成した木工室)



8月6日から4日間 全日本ソフトボール大会

ことし当市で開かれる第11回全日本一般男子ソフトボール選手権大会の日程がこのほど決まりました。

同大会は8月6日から4日間、有終中学校、下庄中学校、駅東グラウンド(清道公園)の3会場に、北は北海道、南は九州の全国各地から予選を通過した強豪24チーム(500名余り)が参加して熱戦をくりひろげます。

この大会は、当市が3年後に開かれる福井国体(相撲、山岳、ソフトボール)の会場になつているので、その前しよう

国民年金の加入 は成人と同時に

ことし「成人」される方は、満20歳になつた時に、国民年金の加入手続きをしてください。毎月わずかな掛け金で老後の生活が保障されます。

現在の国民年金制度では、満20歳から54歳までの国民で、厚生年金や会社、公共団体などの年金制度に加入していない方は、すべて国民年金に加入しなければなりません。

戦といわれます。

街の美化と親切運動でよい印象を

この機会に、あらゆる団体、組織を通じて、街の美化と親切運動を市民ぐるみで盛り上げ、よい環境のなかに温かく選手を迎え、大会を成功させたいものです

市民スキー大会 2月14日 森山で

△競技種目

一般と中学校男女の回転、大回転、距離(ただし一般男子大回転は35才以上)混合リレー、中学校2名、一般2名。

△参加資格 中部日本大会以上の大会に出場したことの無い市民。

△参加申込 2月6日までに市体育協会事務局(大野公民館内)

知事に手紙を

県民の声を聞く月間

県では、県民のみなさんから気軽に県政についてのご意見やご要望、苦情を述

国民年金の保険料は20歳から34歳までは月額100円、35歳から月額150円です。満65歳になると、所得の有無にかかわらず死ぬまで老齢年金が支給されます。支給額は、現在の計算でいくと年額4万2千円になります。

また65歳にならなくても、身体障害者や母子家庭員になられたときは、別の障害年金、母子年金などが支給されます。

ことし成人された方やまだ国民年金に加入していない方は、市役所市民課で年金の加入手続きをしてください。

べていただき、県政の内容充実を図ろうと、2月1日から2月28日まで「知事に手紙を出す月間」を設けました。

県政進展のため遠慮なく申し出てください。ハガキ利用で結構です。

送り先は

福井市御本丸町101番地

福井県知事 北 栄造 あて

消費者米価の改定

昭和40年1月1日から消費者米価がつぎのとおり改定されました。

(精米10kg当り) 単位円

種類	価格		格差
	昭和39年12月31日まで	昭和40年1月1日から	
うち普通米	995	1,095	160
徳用米	865	995	70
特選米	995	1,165	170
もち米	1,205	1,395	190
陸稲	1,130	1,255	125
普通外米	710	770	60

もうかる農業を学ぼう

だれでも受けられる通信教育

新しい経営を取り入れ「もうかる農業」を学ぼうという人に、耳よりな話があります。

それは、文部省認定の学校法人酪農学園、短期大学酪農学校の通信教育です。新中卒以上の学歴があれば、どなたも入学でき、それぞれの目的に応じて酪農講座、農業経営講座、家庭生活講座を選択し、通信によつて送られて来る教科書、指導書、補助教材で学ぶわけです。

くわしいことは市農場(電話⑥-3219番)にお尋ねください。

生活メモ

冬と心臓病

冬になりますと血圧が上がりやすく、そのため、心臓は今までより以上に働かなければなりません。このようなことから一般に、慢性心臓病は冬毎に悪くなりその代表的なものに高血圧性心不全、冠状態脈硬化症があげられます。

さて冬期における心臓病の予防には、なんといつても暖房対策が第一です。冬をあたたく過ごすということが、この病気にとつて非常に大切

原則で、蛋白質は四足獣肉を毎日三〇瓦ていどとるのがよいでしょう。また余りじつとしているのはかえつてよくありません。(病状の悪る時は別) 適当な運動が望ましいと思います。ことに好天の日の散歩などはよいことです。

(上神明 村井氏談)

救急車の出動要請は こんな場合に119番へ

消防署に昨年9月から常設している救急車の出動回数は月ごとに増加し、1月末現在で52回になっています。

救急車は、重傷、急病で人命にかかわり、他に医者へ運ぶ方法がないときに出勤するのが原則です。最近では軽いケガやお産、酔っ払いの場合でも電話で救急車を要請し、タクシーがわりのお考えの方が多く、困っています。



(写真は救急作業)

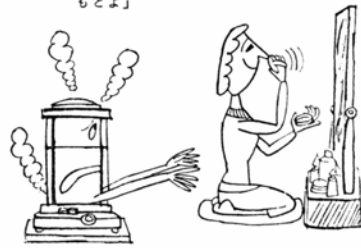
救急車を要請できるのは

- △屋外で重傷または急病になり、早急に病院へ運ぶ必要があるとき
- △火事でヤケドをしたり、ナダレ、交通事故、工事現場などで重傷や急病の場合
- △屋内で重傷または急病になり、他に運び出す方法がないとき
- △おうぜいの人が入り出す場所（劇場デパート、運動競技場など）で重傷や急病の場合、
- △ガス中毒、薬毒、腸ねんてん、異常分娩などの急病で他に運び出す方法がなく、人命にかかわる場合、など。

◎救急車の要請はダイヤル119番へ

以上のような急病や重傷者がでたときは、近くに居合わせた人はどなたでも、早く119番へ電話をかけ、傷病者のいる場所、人員、ケガや病気の状態をつきりと連絡してください。

ストーブはいつも手入れを
「おえー、わたしもたまには
きれいにしてくれないと……事故の
もとよ」



無計画な追肥は軟弱徒長の原因です。施肥基準を参考とし元肥を重点に計画的に実行してください。

△障害除去は初期に万全の対策を

低温障害、立ち枯れ病等の発育不良は種まき後10日～15日(本葉2～3枚頃)の離乳期に出やすいものです。保温折衷苗代では、紙を取りのぞいてから1週間位は水加減に十分注意し、急激な低温などにあわせないようにする。また立ち枯れのきざしがみられたら、すぐに薬剤防除を行なう。

△田植1週間前頃からは浅水管理を行い、太くて短かく揃った苗を作るように心掛ける。また、いもち病の発生が心配される場合は、必ず苗しろで消毒して田植えすることが大切です。

簡易保険の一大福音!

郵便局の簡易保険は、昭和40年1月満期お支払いの分から配当金(郵便局では剰余金と称しています)が大幅に引き上げられました。すなわち従来よりも1割から2割程度増加されました。

例えば、30年満期養老は従来255カ月分の配当金がつきましたのが、309カ月分に増加されました。

簡易保険で豊かな家庭を!

(大野郵便局)

水稻は健苗育成から 苗しろづくりの要点

昔から「苗しろ八分作、半作」などといわれて、寒冷地では苗の良い悪いが作柄に大きな影響があり、とくに天候の良い年ほど健苗づくりが必要です。

1. 貯蔵養分の多い苗

苗は田植すると、根付くまでは自分が貯蔵している養分によって生きています。だから新しい根がでて活動しはじめるまでに、この養分がなくなってしまうと苗は死んでしまいます。

2. 発根力の大きい苗

田植した苗がいつまでも根がでてこない、その苗は貯蔵養分を使い果たして死んでしまうか、弱々しい稲になってしまう。

次に丈夫な苗を作るには、

△肥えた苗しろであること。

土そのものが肥えていることが大切です。良く腐つたい肥を3.3㎡当たり4kgか、最近では化学たい肥として「アヅミン」200gが効果的です。

△薄まきにして苗代面積を十分確保する
3.3㎡当たり0.65ℓ(2.5合)以下にし太い丈夫な苗を作る。

△肥料は計画的に

う抜本的な研究態勢を望むや切。

黒谷、大日岳の直下横倉の地は、かくて永久に忘れ得ぬ悔恨を残して現在に至る。▼それにしても、なぜこうしたナダレが発生するのか。その予報、対策等々、なさねばならぬ仕事はたくさんある。三八・一豪雪後、横倉ナダレの科学的分析調査の結果は、今日なお不明である。果してそれでよいだろうか。雪国に生れ、雪国の地を建設すべき当市などにあつては、このことは痛切なる問題でもある。国を挙げてこうした悲劇を繰り返さぬよう

▼三八・一豪雪から丸一年を経過した。忘れもしない一月二十四日勝山市横倉を襲ったナダレは一帯に十六名の尊い人命を奪った。明けて青見小学校の学童四名と先生一名の生命をも奪った。いわゆる百年目の豪雪であつた。▼当大野市にあつても過去幾度かのナダレ災害があつた。主なものを書いてみると次のとおり。▼昭和二年二月十一日下黒谷にアワナダレ発生、三軒全壊九人死亡。▼昭和十一年一月一日中龍山薬倉谷に大アワナダレ発生。風岡所長ら二十四名の負傷者と高藤蘇氏以下十七名の死亡。越えて同十四年二月にもアワナダレ発生、多大の損害を与えた。▼昭和十五年一月二十八日宝慶寺志目木谷鉢山に大アワナダレ発生鉢山全滅三千名死亡。そのうち宝慶寺の人が九名も入つていた。▼きよう自動車が通つていても、明日はどんなになるかわからないような奥越の冬の表情は、むしろ無気味な存在でもある。部子山、銀杏峠の銀嶺のふもと宝慶寺荒島連峯の背後中龍大納地方、飯降山ろく下

