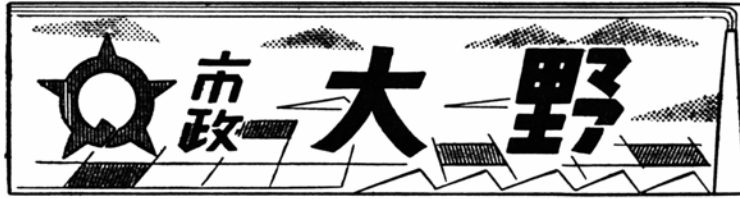


発行  
福井県大野市役所  
(総務課広報係)  
電話(代)6-3600  
夜間 6-3601  
印刷 松浦印刷所



2月の人口の動き

出生	男 42	女 44	計 86
死亡	" 23	" 19	" 36
転入	" 135	" 112	" 247
転出	" 135	" 124	" 259
世帯数	9,596		
人口	44,951		
男	21,499	女	23,452

## 建築工事順調に進む 4月開校の大野工業高校

昨年10月から友江に建設を急いでいる県立大野工業高校の新築工事は順調に進み、目下内部の仕上げを急いでいます。普通教室は3月に完成し4月開校には支障がないようです。

同校の新築は総工費約2億3千万円で、99年から3か年計画で進められています。工事は昨年工費6千975万円で鉄筋コンクリート3階建て延べ面積869㎡の普通教室9室、2階建て延べ845㎡の特別教室4室、3階建て延べ722㎡の実習室と機械工場の建設にかかり、普通教室は3月、特別教室と実習室などは5月に完成の予定です。なお第2期工事も引続いて着手されることになっています。

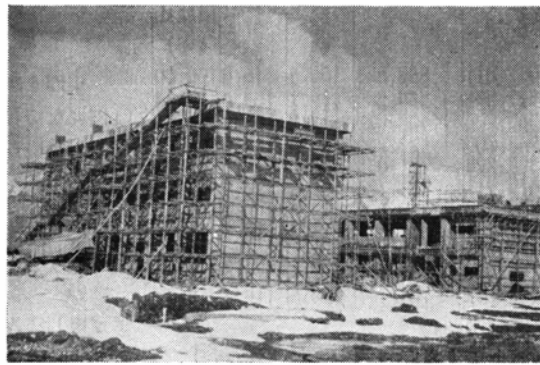
志願者70人  
上回る  
定員は215人

新設の大野工業高校は3年制で本年の募集は電気科と機械科が2クラス、土木科が1クラスで、定員は215人(電気、機械科は各85人

土木科が45人)志願者は285人(電気118、機械120、土木47)で開校当初から狭き門となっています。

なお同校が開校するまで、事務局は大野高校の図書館内にありますから、工業高校についてのお問い合わせは事務局へご連絡ください。

(写真は完成近い校舎)



### 早春

光は ネコヤナギにウインク  
風は 幼な子のしもやけにやさしい  
雪の下では  
いま 乙女たちの  
お化粧が始っています

### 祝 成人式

とき 3月21日午前9時30分。  
ところ 有終中学校講堂。  
式典 激励の辞、祝辞、記念品贈呈、成人代表誓いのことば、入選感想文の発表など。  
講演 講師 同志社女子大助教授 深田 尚彦氏  
記念撮影  
アトラクション

### 国保会計はピンチ 医療費の値上げ

国民健康保険の医療費(市が支払う分)は、昨年4月から12月末までの支払い額が6千101万円余りになり、前年同期に比べて1千468万円も多くなっています。

ことし1月からは、平均9.5%の医療費引き上げによって、月平均70万円余り支払いが多くなる見込みで、国保会計の貧困にさらに拍車をかけています。

国保の加入者数は現在2万6千987人で年々少なくなっています。これは社会保

険に加入する人が多くなっているからです。

診療件数は横ばいの傾向ですが、一方医療費は年ごとに10%前後多くなっています。これは、医学の進歩にともなつて高価医薬の使用が多くなつたことや、給付内容が改善されて、世帯主は7割給付になつたことなどがおもな原因です。

国保会計はこうした苦しい現状で、1月からさらに医療費が高くなるので、より苦しくなり多少の赤字も予想されます

1月から高くなるおもなものは、入院費と初診料です。

一般開業医の場合(乙表)  
▽入院費がこれまでの460円から600円に(給食費を含む)  
▽初診料が60円から240円に  
官公立病院の場合(甲表)  
▽入院費が700円から1,000円に  
▽初診料が210円から390円に  
歯科医の場合は、初診料が220円から310円にそれぞれ高くなります。

# 市民(ひとびと)の所得は12万9千円

## ＝年ごとに開く所得格差＝

市商工観光課で、昭和37年における市民所得の状況を調べていましたが、その結果がまとまりました。

これによりますと、市民1人当たりの所得額は(第1表参照)12万9千円で、県民所得より1万3千円、国民所得より3万2千円余りも少なく、国民所得の80%にしかありません。これは36年に比べると1万5千円多く、36年を100とすれば市民所得の伸び率は112.9%、国民所得の伸び率は111%ですから、市民所得は国民所得に近づいています。

しかし所得額では国民 県民所得と市民所得の差は年ごとに大きくなりつつあります。このような所得格差は、大都市と中小都市、工業と農業のように、地域産業間にあらわれています。

こうした所得格差をなくしようと、市では中小企業や農業の育成や振興政策をいろいろ進めているわけです。

### 生産所得の伸びは建設業が最高

市内の生産所得は58億3千800万円(第2表参照)で96年より116.8%の伸び率で、これは前年の伸び率109.3%を上回っており、37年の経済活動は比較的活発であつたといえます

産業別にみますと、伸び率の最も高いのは第2次産業(工業)の156.4%、第3次産業(商業)は109.7%、第1次産業(農林業)が109%で、第3次産業は共に伸びなやみです。第2次産業の内

第1表 住民1人あたり所得

区分	所得額		比較		
	実額(A)	対前年比%	県基準%	国基準%	
96年	市	114,869	114.9	92.2	78.7
	県	124,608	116.2	100.0	85.9
97年	市	146,036	118.6	117.2	100.0
	県	129,762	119.0	90.8	79.9
97年	市	142,930	114.7	100.0	88.0
	県	162,490	111.3	119.7	100.0

も特に伸びの高いのは建設業で213.6%です。これは災害復旧工事の最盛期であつたためといえましょう。

しかし農業所得が伸びなやみであることは全体の生産所得に大きく響いています。これは、当市の産業構成(第3表参照)が国、県の場合と比べて第2次産業の割合が少なく、農業を基幹産業とした市の特色で、このことが所得格差にもつながっています。

### 分配所得は伸びなやみ

市の分配所得は58億5千97万円(第4表

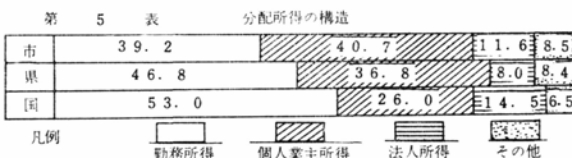
第2表 生産所得 (単位千円)

年次	項目	96年	97年	対前年比(%)		構成比(%)
				96/95	97/96	
総額		4,997,811	5,898,884	109.9	116.8	100.00
第1次産業 農業		1,522,896	1,569,269	112.1	103.0	26.88
		1,360,286	1,402,028	112.2	103.1	24.01
第2次産業 建設業 製造業		968,709	1,521,252	96.9	157.0	26.05
		328,228	701,095	86.0	213.6	12.00
		615,911	781,726	102.9	126.9	13.99
第3次産業 卸売及び小売業 運輸通信その他公益事業 サービス		2,506,206	2,748,963	113.5	109.7	47.07
		551,704	551,511	111.4	118.1	11.16
		921,620	899,005	108.5	96.5	15.23
		595,167	704,747	123.5	118.4	12.07



第4表 分配所得 (単位千円)

年次	項目	96年	97年	対前年比(%)	
				96/95	97/96
総額		5,160,005	5,850,977	114.9	113.4
1. 勤労所得		1,960,848	2,293,155	120.0	116.9
2. 個人業主所得		2,198,782	2,382,251	109.6	111.4
3. 法人所得		645,719	681,920	119.2	105.6



参照)で、生産所得より1千200万円余り多くなっていますが、分配所得の伸び率では、96年の114.9%を下回っています。これは勤労所得、法人所得の伸びが悪かつたためです。

勤労所得と個人業主所得では、毎年その差が縮まってきております(第5表参照)。しかし個人業種所得の61%が農業所得であることは、当市の経済構成の特徴です。

このような統計には、経済の移りかわりが現われています。適切な判断によってこんごの経済的な指針としていただきたいものです。

## 社会教育振興大会

- ▽日時 3月16日(火)午前10時から
- ▽場所 市役所
- ▽対象 市内全区长その他関係者
- ▽内容 宇佐川満氏(大阪女子大学教授)の講演と社会教育の振興について研究・討議

## 市立幼稚園児募集

### 希望者は3月10日までに

市内4か所の市立幼稚園でことしの入園児をつぎのとおり募集しています。

- ▽対象児童 上庄 富田、阪谷、乾側地区の幼児で小学校入学前1年間(昭和34年4月2日から昭和35年4月1日までの出生児)のもの

▽申し込み方法 入園願書は各幼稚園にありますから、必要なことを記入して幼稚園長(小学校校長)に出してください。

▽申し込み期日 3月10日まで

▽募集人員

上庄幼稚園 80名、富田幼稚園 80名、阪谷幼稚園 60名、乾側幼稚園 30名。

あほなこっちゃ

おどかすな  
小遣い銭を上げてくれないとアンフル菓を飲むよ

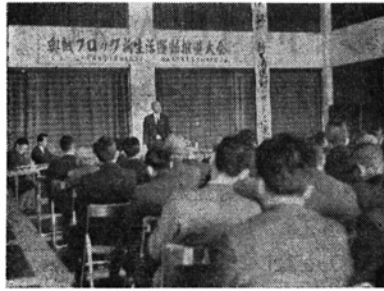
—子 供—

アホナコッチャ

# 親切、時間、美化など

## 奥越地区新生活運動

県新生活運動推進協議会主催の奥越ブロック新生活運動推進大会はこのほど市役所で開かれ、昭和43年に開かれる第23回国民体育大会まで (1)時間を守って生活を合理化する、(2)親切運動を展開する(3)郷土を美しくする、(4)部落の民主化を図る、の4項目を中心に運動を展開することを申し合わせました。



(新生活運動大会)

## 総合で阪谷が優勝

### 市民スキー大会

第7回市民スキー大会は去る14日10時から森山スキー場で行なわれ、各地区から選ばれた選手160名が、終日雨の悪コンディションにもめげず、熱戦を繰りひろげました。結果はつぎのとおりです。

#### ▼総合(市長杯)

1位阪谷、2位上庄、3位大野、4位富田  
5位五箇

#### ▼男子総合(教育長杯)

1位阪谷、2位富田、3位上庄

#### ▼女子総合(連盟会長杯)

1位上庄、2位阪谷、3位大野

(表彰式風景)



## 変更、異動の手続きを 国民健康保険による受診

現在使用している国民健康保険の受診証(被保険者証)は3月末日限りで無効と

ある市民の方から住居表示についてつぎのような問い合わせがありましたので簡単にお答えします。

**問** 新しい住居表示の実施によって戸籍簿の本籍地はどうなりますか

**答** 本籍と住居とは関係がないので、住居表示を実施しても本籍欄の更正は必要がありません。ただし、実施後において、出生、死亡の場所は新しい住居表示(例・大野市月美町6番7号)で届け出があつたときは、戸籍もその通り記載されます。

また新町名の字区域の変更が議決されますと、本籍地の町名も自動的に変更されます。番地は土地台帳の変更がない限り変わりません。

**問** 現在の区長制度はどうなりますか

**答** 大野市の行政区は、民意による永年の慣習や町割りによって、自主的に行政区を形成していますが、住居表示の実

なり、4月1日から新しい受診証(黄色)に切り替えられます。この新受診証は3月末までに各家庭へ配布されることになっています。

なお国保に関してはつぎのような点にとくにご注意ください。

▽被保険者が住所を変更したり、社会保険に加入したときなどは直ちに所定の手続きを

▽世帯主の一部負担金は3割になりますから、世帯主に変更があつた場合もすぐに手続きを

これらのことを守つていただかないと誤つた保険税が課せられたり、また医師の診察を断られたりすることがありますから、くれぐれもご注意ください。

施後における行政区のあり方については逐次新町名ごとの行政区に準ずるよう指導いたしたい。

**問** 従来から設立されて永年円滑に続けて完納している納税組合の組織も変更または解散となると思うがどうか。

**答** 住居表示制度と納税組合の組織とは直接的な関係はないと思います。現在の納税組合への加入は強制されたものでなく、本人の意思で好きな組合へ加入できるようになっており、新しい町割りができても、従前通りの組織で支障がないと思います。

今後、組合を変更または解散することは、組合員の自由意思で決定され住居表示の実施によって直ちに變更または解散になるというものではありません

**問** 新住居表示が実施されると、市外遠隔地の親類、友人等に通知しなければなりません、この場合の通信ハガキは無償でお願いできるか。

**答** 郵政省で住居表示の実施都市には世帯に30枚の通信事務ハガキを無償で各世帯へ配布いたします。なお不足される方には多少の枚数は追加できる見込み。

## 声 の ご 質 問 に お 答 え

## 病氣見舞いのエチケット

### 「お見舞いの時期と時間

病人に熱があり、苦痛を訴えているような時期は避けるべきで、病状が快方に向かい、そろそろ人恋しくなつてくるころがよいと思われれます。時間は午後三時から四時ごろまでの間で、普通十分から二十分ぐらい居たら辞去すべきでしょう。

### ②服装および話題

余り着飾つて行き、浮き浮きした態度は慎むべきです。話題は病人を安心させる明かすもの、例えば顔色がよくなつたとか、Aさんも同じ病気がつたが全治したとか、またできなげ子供は連れて行かないことです。

### ③見舞い品

食べ物、医師などと相談して決めた方がよい。読書の好きな方でしたら本などもよい見舞い品です。ある雑誌には現金がよいという記事もつていました。

## 生活メモ

# 経営の協業と共同仕入れ

## 小売商店街の「スーパー」対策

市がかねて商工審議会(松田確太郎会長、委員49名)に対して「スーパーマーケットの進出に対する商店街の振興対策」について意見を求めていましたが、このほどつぎのような答申がありました。これによると、スーパーの進出で市内の小売り店数の約70%は売り行きが悪くなつており、このため早急に「共同仕入れ」と「経営の協業化」が必要であるというものです。

### 現金客はスーパーにとられる

スーパーの進出で売れ行きが悪くなつたものは食料品が90%、ついで衣料品の21%となつております。これらはスーパー扱い品のおもなものです。またお客の動きでは、掛け売り(貸し売り)がふえた、値段を値切る、スーパーの値段と比べる、村部の客が減つたなどの影響を受けている店が68%もあり、現金客はスーパーに取られていることがわかります。

これらの点から、商店街ではスーパー扱い品については、①積極的な価格対策 ②経営の協業化が必要です。

### 共同仕入れて値段の安定を

スーパーは大量仕入れによつて値段が安い上に、最近ではスーパーチェーン(機構)を通じてさらに仕入れ値段を下げることに努めている。一般商店街でも早急に共同仕入れ機構をつくつて、仕入れ値段の安定を図らなければならない。それには共同仕入れの展示会場、受注品を一時保管する施設が必要である。

市は商工会館の建設に助成措置をとることと、共同仕入れは現金なので、この資金確保のため、市の融資と利子補給の措置が望まれる。

### 協業化で楽しい店舗を

スーパーは店員が少なく、集金、配達のないので経費がかからない。いろいろな品が並んでいるのと、特定の品物はもうけを少なくして客の購買意欲をそそり、売り上げを伸ばしている。この長所を業界が積極的に取り入れ、お客が品物を自由に選びながら楽しく買い物ができる店にするには、小売店同志の共同店舗か、大型店舗をもたなければならない。

このため市はつぎのことに協力が必要である。

- ①共同化モデル地区をつくって重点的に育成強化に努める。
- ②大型店舗の建設に必要な資金として長期で低利の政府資金のあっせんをすること。
- ③共同施設の建設に助成と、借入れ金の利子補給をすること。
- ④商店街の組織化、活動に指導と助成をすること。



## 3月15日締め切りをお忘れなく

### 所得税の申告と納税

事業税を納めていただく方は、同じ窓口で所得税、市・県民税の申告もできることになっています。そのため該当者には、これらの申告用紙を同封して、あらかじめご相談日時と場所をお知らせすることになっていますから、所定の日時に各税の申告を済ませますようご協力をお願いします。(大野税務署)

## 第1期種痘の日程

会場	種痘接種	検診
上庄公民館	9月16日	9月23日
下庄 "	17日	24日
大野 "	18日	25日
富田 "	18日	25日
大野 "	19日	26日

▽対象者

昭和39年1月1日～同年12月31日の出生

者

▽手数料 10円

▽備考

乾側、小山、阪谷、五箇地区、並びに上庄、富田地区の一部は昨年中に終了

### 大野保健所よりおねがい

4月より 毎週金曜日の乳幼児健康相談は午後1時より3時までに変更になります



▼昨年は降雪量が少なく、市内の各スキー場とも、スキーができずスキー客誘引の当てが外れたが、一月中旬以後はかなりの降雪で、期待したほどではなかったにしても、各スキー場ともスキー客で相対にきわつた。▼スキー客を引き付けるためにはスキー可能なだけの積雪が必要なこととはもちろんだが、道路の整備が最も大切である。雪が少しは降り過ぎただけで交通機関が止まるような悪道では情けない。▼市内にはスキー場を含め、将来世に出す価値ある観光地として深井鉱泉、黒谷観音、宝慶寺、真名峽、九頭竜、鳩が湯、六呂師などが一応取り上げられている。▼だが、現状のままでは観光地として宣伝するには不足するものが多々ある。まず観光地にふさわしい施設整備と、交通の便のための道路の新設拡張があげられる。▼大野盆地周辺にかなり広い幅員の道路を環状型に設け、この圏内にコースとして石のスキー場や観光地を含めるようにすればよい。▼大阪～大野間は北陸トンネル貫通、複線化により気車で僅々四時間短縮された。本県は近畿の奥座敷といわれ、大野市はその一室というわけである。▼施設整備、道路新設拡張にはかなりの困難さが伴うであろう。しかし関係者、当局者がその気にさえないは決して不可能ではあるまい。▼金の使い方には幾通りもあるが、利益を生まないまま固定さすより、利益を生む投資的な使い方を考えたい。▼スキー客、観光客を誘致して地元にお金が落ちるようにし地元民にウンとものうけてもらって、税金をタマニマリいただくはそれではない。