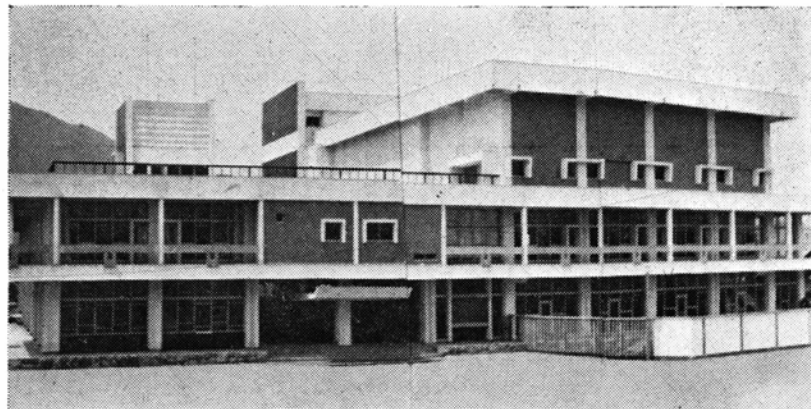


発行  
福井県大野市役所  
(総務課広報係)  
電話(代)6-9600  
夜間 6-9601  
印刷 松浦印刷所



5月の人口の動き  
出生 男 19 女 24 計 43  
死亡 " 20 " 19 " 39  
転入 " 156 " 125 " 281  
転出 " 194 " 169 " 357  
世帯数 9,765  
人口 44,798  
男 21,527 女 23,271



(写真は完成した市民会館全景)

市の玄関口である越前大野駅前と六間通りグリーンベルトなどの整美が49万円で進められましたこれは2年後に開かれる福井国体に備えて行なわれたものです。

越前大野 駅前の112㎡にはシユロ(2本)、キリシマツツジ(5本)など植えられ、雪見トウロウ、立石、置石などが置かれて、市の土地柄を映しております。

一方、六間通りはアカシヤ並木にし、三角(みすみ)公園と市民会館へは平戸ツツジ250本が植えられ、街の中は着々すっきりしたものへと衣替えされつつあり



(写真はきれいになった越前大野駅前グリーンベルト)

福井国体をめざし  
国鉄大野駅前ベグルトンなどを整美

ます。



(写真はつつじを植え込む市職員)

つつじの植え込み  
市職員が亀山公園に

美化運動推進の一環として、このほど市職員30名の手により、亀山公園頂上駐車場から北側一帯にかけて7つの花壇(約100㎡)に約200本のつつじが植え込まれました。

このつつじは県緑化推進委員会から贈られたミナトつつじと呼ばれるもので、樹高50cm、赤と白の2色があり、かれんな感じの3年生つつじです。これから毎年同公園にこの市民の目を楽しませることでしょう。

「選挙人名簿」は  
永久名簿となる

選挙人名簿は これまでは毎年9月15日  
で新しく作りかえることになっていま  
したが、新しい名簿は選挙人が一度こ  
れに登録されるますと資格を失わない限  
りそのまま永久にすえおかれて選挙ごと  
にこの名簿が用いられることになりま  
すこれからは毎年9月と9月の2回、本人の  
申請によって加除訂正をするだけとなり  
ますから、登録もれとならないよう注意  
してください。なおこの名簿はことし9  
月1日以後の選挙から使用いたします。

6月20日全国一斉に調査

このため現在の名簿を修正して永久選  
挙人名簿とするための調査が6月20日現  
在で全国一斉に行なわれます。この調査  
は選挙資格のある方についてはもちろん  
ですが、住民の実態を知るために世帯全  
員について行なわれます。

近く調査員が伺いますからもれなく調  
査に応じご協力ください。

乳牛を農家に  
無償で貸付け

農務課では乳用めす牛(ホルスタイン種)を県より100頭借り受け、希望農家に無償で貸付けることになりました。

これは畜産の生産団地化と農業経営の自立の確保を図るため行なうもので、1農家に2頭以上とし、貸付け期間は5年以内となっています。

返済期間内に生れた子牛がめす牛の場合その子牛を返納することができますので借りた親牛は借り受け農家に無償でお渡しいたします。

希望者は6月20日までに農協を通じて農務課へお申し込みください。

# 県下に誇る世紀の殿堂

## 市民会館見事に完成

### 6月5日、はなやかに落成式

着工以来1年3カ月の歳月と1億6千600万円の巨費を投じた県下に誇る文化の殿堂大野市民会館はこのほど見事に完成、6月5日落成を祝う式典とともにはなやかにその扉が開かれます。

近代建築の粋を集めたこの会館はその設備内容も完備され文字通りの文化の殿堂であり、今後皆さんのいこいの場として、また生活文化のよりどころとしてご利用いただき、明るく豊かな郷土の発展に大きな役割を果たすこととてじよう。

この市民会館は鉄筋コンクリート3階建て、面積は2千957.9㎡で、近代的なオーディトリウムと管理棟からなっています。



(写真は市民談話室)

管理棟は1階に監理室(事務室)、市民談話室、小会議室、講座兼控室、楽屋、配膳室、機械室などがあり、2階には約180名を収容できるステージ付きの大会議室、結婚式場、披露宴兼中会議室、和室などがあります。またオーディトリウムは818名を収

容できる大ホールと、間口14.5m、奥行10.8mの大ステージおよびホワイエからなっています。さらに映写室、放送室、照明室なども設けられており、音響、舞台照明にもじゆうふん考慮がはらわれています。

市民会館は、名実ともに市民の皆さんのものとして、福祉の増進、芸術、文化の向上、産業発展等の殿堂として躍進途上の市の建設にご利用いただくことにより、今後の市政発展に大いに希望もたれています。

## 「花のパレード」公開録音など 開館を祝う多彩な催し

6月5日の落成式典に続いて、NHK花のパレード公開録音、さらに市文化団体連絡協議会協賛の市民芸能祭など開館を祝う多彩な行事が予定されており、行事のあらまはは次のとおりです。

- 6月5日
  - 落成式典
    - とき 午前9時
    - ところ 市民会館大ホール
  - こけらおとし(市内芸能おどり)
    - とき 午前11時

- ところ 市民会館大ホール
- NHK花のパレード公開録音
  - とき 午後2時
  - ところ 市民会館大ホール(出演者)
    - 三橋美智也、村田英雄、高山みどり、北原謙二、佐々木新一、兼みどり
- (入場整理券をお持ちでない方は入場できません)
- 市民会館の使用料はつぎの表のとおりです。

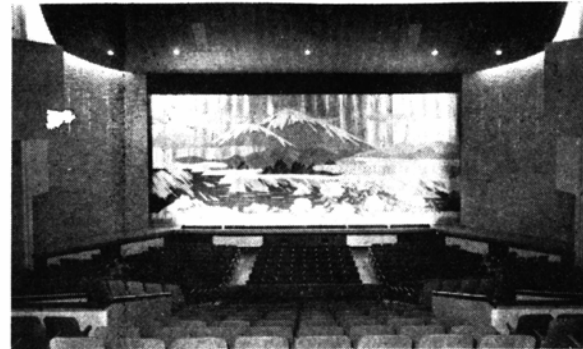
## 6月10日より業務を開始

市民会館は6月10日から市民の皆さんにお貸しすることになっており、現在その申込みを受付けております。会議、結婚式、音楽会などにはお気軽にご利用ください。  
お申込みとお問合せは市民会館へ(電話 ⑥-5410番)

## ご使用についてお願い

①会館の使用を希望される方は事前に予約し、許可申請書は7日前までにお出しください。使用許可を受けた方は使用料を前納していただきます  
②使用取り消しについては、使用日の9日前までに届けてください。

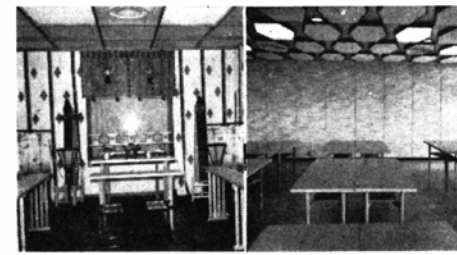
- ③使用者は許可なくして使用目的の変更または使用権の譲渡、もしくは転貸はできません。
- ④使用については事前に職員と必要な事項を打合せしてください。
- ⑤使用者は館内の安全と秩序を保持するため必ず責任者をきめてください。
- ⑥使用者が建物および備え付け物件を傷つけたり、紛失したりしたときは損害を弁償していただきます。
- ⑦施設等の使用が終わったときは現況に復し、直ちに職員にその旨を告げ点検を受けてください。
- ⑧館内または敷地内での物品の販売は一切禁止されています。(市長の承認を得たものについては認められます)



(写真 新装なつた大ホール)

- ⑨謡曲素麗、仕舞大会
  - とき 午後4時～8時
  - ところ 市民会館大会議室
- 6月5日～7日
  - ⑩銘石、珍石、雅石展
    - とき 午前9時～午後8時
    - ところ 市民会館大会議室の一部
  - ⑪いけばな展
    - とき 午前9時～午後8時
    - ところ 市民会館小会議室(1階)
  - 6月6日
    - ⑫市民芸能祭
      - とき 昼の部 午後1時～5時
      - 夜の部 午後5時30分～9時
      - ところ 市民会館大ホール

- ⑬踊、バレエ、ピアノ独奏など。
- 6月6日、7日
  - ⑭館内一般公開
    - とき 午前9時～午後4時
  - ⑮茶会
    - とき 午前10時～午後5時
    - ところ 市民会館中会議室、和室
  - ⑯盆栽・バラ展



(写真左は結婚式場、右は披露宴会場)

階	1階										2階				3階		屋上	
	大ホール 1818名	大ホール 100名	楽屋 15帖	楽屋 15帖	ホワイエ	市民談話室 10名	小会議室 96名	講義室 96名	結婚式場	披露宴会場	和室 15帖	和室 15帖	大会議室 130名	大会議室 130名	予備室	ホワイエ		控室
平日	9,200	1,200	200	200	550	250	950	200	1,500	950	250	250	1,000	200	100	200	100	450
土曜	9,800	1,400	250	250	700	300	400	250	400	400	300	1,200	250	150	250	150	550	
日曜	5,900	1,900	350	350	950	400	550	350	550	400	400	1,700	350	200	300	200	750	
平日	6,400	2,900	400	400	1,150	500	650	400	650	500	500	2,050	400	250	350	250	900	
土曜	6,400	2,900	400	400	1,150	500	650	400	790	600	600	2,500	500	300	400	300	1,100	
日曜	7,700	2,800	500	500	1,350	600	750	500	1,400	1,050	1,050	4,900	850	500	750	500	1,850	
平日	12,900	4,900	850	850	2,400	1,000	1,400	850	1,650	1,250	1,250	5,200	1,000	600	900	600	2,200	
土曜	15,500	5,900	1,000	1,000	2,850	1,200	1,650	1,000	1,650	1,250	1,250	5,200	1,000	600	900	600	2,200	
日曜																		

備考 ※1 舞台付 ※2 間仕切りにより2室となる ※3 固定収容人員51人 ※4 間仕切りにより2室となる  
午前 9.00～12.00 午後 12.00～17.00 夜間 17.00～22.00 全日 9.00～22.00  
①ホールの使用者が入場料を徴収するときは、入場料区分により使用料を増額いたします。(向冷房または暖房の期間中に会館を利用される方には、所定の使用料の1割に相当する額を増額いたします。②申込み時間を超過して使用する場合は、超過時間区分により使用料を増額いたします。

## ところ 市民談話室

6月7日

- ⑰紅白歌合戦
  - とき 午後1時～3時
  - ところ 市民会館大ホール
  - 出演
    - 市議会、市役所、消防署チーム
    - 商工業者チーム
    - 伴奏 NHK楽団
    - 審査員 市役所2名、商工業者2名、婦人会1名、音楽教師2名

6月19日

- ⑱俳句大会
  - とき 午後1時
  - ところ 大野公民館
  - 投句=9組1句(幾組にても可、未発表のもの) 投句料、1組100円
  - 選者 橋本大三氏、多賀九江路氏
  - 投句先 大野公民館

市民会館へ入場される際は上履をお持ちください。(下駄履きの方は入場できません)

## 調度品寄付者芳名

- 〇どん(緞)帳(大ホール舞台用のもの) 福井市泉町 KK熊谷組
- 〇グランドピアノ/F.C型(大ホール用) 大野市寺 大野建設業会
- 〇結婚式場設備(神式の調度品一式) 東京都目黒区 山田秀次氏
- 〇前幕(大ホール舞台用のもの) 東京都渋谷区 斎藤五作氏
- 〇前、後幕(大会議室舞台用のもの) 石川県金沢市 KK東洋サイジング
- 〇備品 電源開発KK
- 〇壁画彫刻(1階ホワイエ) 福井市 福井銀行
- 〇備品 東京都 前田建設工業 KK
- 〇金びょうぶ1双 福井市 福井市 城地 淡氏
- 〇電池時計(各室) 東京都中央区 島山 昇氏
- 〇演台(大ホール大会議室)各1台 東京都 瀬古金松氏
- 〇黒板1基 大野市四番下 松田確太郎氏
- 〇掛軸1幅 大野市藤原下 高木辰之助氏
- 〇その他 大野市伏石 竹原勘兵衛氏
- 大野市七間 北陸銀行大野支店
- 大野市五番 福井相互銀行大野支店
- 大野市四番 関西相互銀行大野支店
- 大野市三番 京都相互銀行大野支店

## 特殊器具使用料

品名	使用区分	使用料(円)
(照明装置)		
Aセット 第1ボーダーライト	1時間	200
第2ボーダーライト	につき	
(講演等)		
スポットライト		
サイド吊込スポット		
Bセット Aセットに加えて		700
サブペンションライト		
ストリップライト		
アップホリゾントライト		
シーリングスポット		
シーリングスポット		
サイドフオーロースポット		
サイド吊込スポット		
第1ボーダーライト		100
サブペンションライト		200
フットライト		50
ストリップライト		50
第2ボーダーライト		100
アップホリゾントライト		200
シーリングスポット		150
サイドフオーロースポット		50
サイド吊込スポット		100
舞台調光(調光器、操作盤)装置		150
(音響装置)		
レコードプレーヤー		100
ワイヤレス受信機		100
マイクホン		100
マイクエレベーター		100
ステージスピーカー		100
(舞台装置)		
反響板		300
ピアノ		200

### 事故絶滅は家庭から

春の全国交通安全運動期間中、市の交通指導員をはじめ収入役、各課長がさき早くから市街地へ出て指導に当たるとともに、交通安全カードなどを自動車の運転手や歩行者に配り事故の絶滅を呼びかけました。

また各家庭へは交通安全宣言のピラも配布され、交通事故を未然に防ぐにはまず家庭からと呼びかけました。

一方、市安全協議会では土木出張所ほか7団体の協力を得て道路パトロールを行ないました。これは道路標識の破損、



(写真は交通安全カードをくばる松田収入役)

交通上の危険箇所を発見するとともに、道路における物件放置、不法占用、屋外広告物について調査し道路を整備改善しようというものです。

パトロールの結果、市街地において、商店、製材所が無断で道路を使用しているものが多く、農村部においては荷車など道路わきに放置されているのが目立ちました。交通事故はちょっとしたことから起りがちです。道路には物を置かないようにみんなが気をくばり事故をなくしたいものです。



(写真は道路に放置されている材木)

### 農薬事故を防ごう

農薬による危害を防ぐ運動が6月1日から7月10日までの40日間にわたって行なわれます。農薬を扱う人は次のことを守ってください。

◎農薬散布のときは必ずゴム手袋、マスク等をつけ服装を整え取扱いは慎重に行ない、不健康な人は作業に従事しないでください。

◎作業はなるべく朝夕の涼しい時間を選び2〜3時間で交代してください

◎作業後は手足はもちろん全身を石けん

でよく洗い、衣服は毎日取り替えてください。

◎作業後の飲酒や夜ふかしは避けてください。

◎めまいがしたり、頭痛がしたり、気分が少しでも悪かったら医師の診断を受けてください。

なお農薬は子供の手の届かないところに保管しましょう。

### 補聴器の修理と相談

と き 6月24日午後1時〜3時まで

ところ 大野市役所

### 善意銀行だより

4、5月中に預託された方は次のとおりです。

▽金銭口座

春日二区いとよ子供会 (代表者野尻幸雄) 1千円

春日一区青年会 (代表者松原勝一) 3千円

田中 勲(下中野) 1千円

大里まゆみ (新在家) 500円

匿名 100円

### 6月28日(福井震災記念日)

は、人と家を守る日、です

私たちのまわりで大地震が起きた場合どうしたらよいか。家庭、職場において平生から次ぎのこなどを話し合っ、災害を未然に防止しよう。

- 1.どこへ避難をすればよいか
- 2.子どもはどうして連れ出すか
- 3.何を持ち出したらよいか
- 4.飲み水の便はどうか

### 沖繩忠魂碑の巡拝者を募集

と き 10月14日〜10月22日 8泊9日  
募集人員 450名

会 費 3万4千900円

申込方法

- 1.申込金 5千円
- 2.写 真 5cm正方形2枚 上半身バックなし
- 3.戸籍抄本 1通

締 切 日 8月15日

申込み先 市福祉事務所

くわしいことは市福祉事務所でおたずねください。

祭典の意義はきわめて大きい。

「城」(四〇年度文芸春秋読者賞受賞作品)の話。若狭国宝めぐりにいたるまで実によく郷土を理解されておりひとしお旅情を慰められた。▼郷土の理解はとりもなおさず郷土愛につらなる。今日、往々にして郷土への無理解から起る諸問題が余りにも多いのは、マス・プロ(大衆生産)によるマス・コミ(大衆宣伝)によってすべてが単一化、一様化され、よき意味の地方性を無視した現象を起しているからである。そこから人間不在や不信感も生じてくる。▼土井利忠公百年祭は一人の英雄を讃えるものではない。その周囲に生きた先人、庶民たちをよく理解することである。この機会に郷土への愛着と誇りを一人でも多く持てたとしたら、この



▼本紙先月号に予告されたとおり「土井利忠公百年祭」が、六月十日から、十二日まで当市において開かれる。記念公開講演会は新装なった市民会館の開幕にふさわしい郷土讃歌ともなううしまた、先人たちが果たした役割りと今後にと与えられる歴史的な課題も大いにしき(示唆)されるだろう。田植も終えたときだし来聴者が会館に満ちあふれるほどの期待は無理だろうか。特に若い青年層や学生に期待したい。▼先般、所用で若狭小浜やその奥の名田庄郷を訪れた時、バスの座席の女子高校生は見知らぬ旅人にいろいろと親切に話をしてくれた。若狭の風土、歴史はこの一学生を通して語り継ぎ広まってゆく。義民松木長操や梅田雲兵、杉田玄白、さらに明治歌壇薄幸の才媛、山川登美子や作家水上勉の力作「城」(四〇年度文芸春秋読者賞受賞作品)の話。若狭国宝めぐりにいたるまで実によく郷土を理解されておりひとしお旅情を慰められた。▼郷土の理解はとりもなおさず郷土愛につらなる。今日、往々にして郷土への無理解から起る諸問題が余りにも多いのは、マス・プロ(大衆生産)によるマス・コミ(大衆宣伝)によってすべてが単一化、一様化され、よき意味の地方性を無視した現象を起しているからである。そこから人間不在や不信感も生じてくる。▼土井利忠公百年祭は一人の英雄を讃えるものではない。その周囲に生きた先人、庶民たちをよく理解することである。この機会に郷土への愛着と誇りを一人でも多く持てたとしたら、この