

発行  
 福井県大野市天師町1番1号  
**大野市役所**  
 (企画室広報係)  
 電話(代) 6-1111  
 郵便番号 912  
 印刷 松浦印刷所



11月の人口の動き

出生	男 26	女 20	計 46
死亡	男 13	女 16	計 29
転入	男 56	女 50	計 106
転出	男 72	女 56	計 128
世帯数			9,920
人口			43,104
男			20,669
女			22,435

## 新年おめでとうございます

激動の中に1970年の新春を迎え、国際的にも国内的にも新しい転換期に立ち向かおうとしております。

大野市は発足以来満15年。市民各位のご協力により、まちづくりの基礎はようやく固まろうとしております。

ことは、真名川ダム建設、六呂師共同利用模範牧場の完成、各種工場の新増設等、市の前途は明るいものがあります。特に本年は、西谷村との合併が実現する歴史的な年でもあります。

今日までの市政を土台として、長期的展望のもと、社会情勢の変化に対処しつつ、産業の発展、都市計画事業の推進、道路の整備、教育福祉の向上、環境衛生施設の充実、観光開発等を推進し、明るく豊かな新しい大野市の建設に努力する所存であります。また、これらの実施に当っては、「市民尊重」を心として、きめ細かな行政を推進する決意であります。

市民各位の一層のご理解とご協力をお願いして年頭のごあいさつといたします。

市長 寺島利鏡

1970年の新春をみなさまとともに迎えましたこと、まずもってお喜び申し上げます。

さて「1年の計は元旦にあり」と申しますが、確実な計画と推進によりまして我々市民が豊かな社会をつくり、郷土大野市が発展するよう努力致さねばなりません。

古来、城下町として発展した当大野市も、わが国の高度経済成長と急速な都市化の波に、格差と過疎現象をきたしております。

これに対処するため、大局の見地にたつて、現今のあるいは将来の、社会・経済情勢の動向を分析判断して、市政を時流に乗せてゆくことが肝要かと思ひます。市民各位とともに、前向きの姿勢で市民全体の幸福と市の発展のために最善の努力を続けるつもりであります。

一層のご支援をお願いしまして、年頭のごあいさつといたします。

議長 高田新左衛門



## 高田議長・南副議長を再選

### 12月定例市議会開く

第115回定例市議会は、12月16日開会され、13議案を可決、43年度決算認定の議案を継続審査とし、高田議長・南副議長をそれぞれ再選、各常任・特別委員を改選して、22日に閉会しました。

新任 特別委員長 ◎は委員長 ○は副委員長

(総務委員会) ◎丸山愼市 ○杉川栄  
 (産経委員会) ◎真柄重郎 ○奥村忠光  
 (建設委員会) ◎平間源治 ○米村喜六

(教育民生委員会) ◎木下正一 ○北山作右衛門 (議会運営特別委員会) ◎金森幸蔵 ○角本守 (財政対策特別委員会) ◎山本武 ○土谷好文 (真名川ダム特別委員会) ◎土屋栄 ○安間政雄 (霊場建設特別委員会) ◎林保信 ○塗茂光夫 (公害対策特別委員会) ◎石田政治 ○角本守

#### ■ 一般会計補正予算

追加された5,883万5,000円の主なものは、衆議院議員選挙費用235万6,000円。作付転換奨励金が247万円。稲作特別対策事業補助3,911万5,000円。これは政府が44年度水稲作付け農家に、過去(41~43)3カ年の政府売渡米の平均数量に対して、60kg(1俵)当り144円の補助をするものです。

乾側地区にできた種子生産安定施設補助477万4,000円。除雪費433万円。都市計画街路の用地購入費1,598万3,000円。



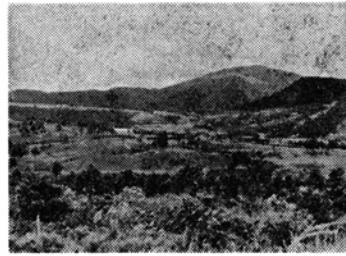
13

### 六呂師高原

奥越高原県立公園の指定をうけた六呂師は、500haの広大な丘陵地帯で妻平スキー場、丸山地区、標高500mの高地からなっています。

丸山地区一帯は野生つつじが群生し芝生のゆるやかな斜面は、レクリエーションの適地として県内日帰り行楽客でにぎわい、北陸一を誇る妻平グレンデの雄大なスロープは、年々県内外スキー客の注目を浴びています。

高原の大半を占める丘陵地帯は昭和46年完成を目標に、大規模牧場として既に着工され、完成後は新しい観光資



緑の牧草が美しい六呂師高原

源として大きな期待がもたれます。

しかし施設の整備、資源の開発がまだじゅうぶんでないので、市では大規模牧場の着工を機会に白山国立公園への編入を図り、国・県の積極的な開発援助を得て、自然を生かした山岳観光地としての充実を計画しています。

### 雪は平年並かやや多目

昨年の12月中旬に降った雪は、同期の積雪としては昭和26年以来18年ぶりの大雪とのこと。雪に慣れた市民も、早い冬將軍の到来でビックリさせられました。

大野気象通報所が発表した長期予報によりますと、この冬は、暖冬気味ですが寒暖の変動が大きい見込み。冬3カ月間(12・1・2)の平均気温はほぼ平年並、降雪量もほぼ平年並ですが、平野部では、一部やや多目になる所があります。

根雪の期間は90～95日。最深積雪は120～160cm。

### 新行政区「若里」を設定

真名川ダムの建設で水没する上・下若生子の人たちの集団移住地である友江地係に、新行政区を設定することになりました。その名は「若里」、若生子の新しい里という意味です。

12月9日、若生子の代表者、近隣の区長や市の関係者が協議して決めました。

設定の期日は、昭和45年1月1日から編入世帯は、上若生子3、下若生子2、先に上若生子より転居している世帯3、および、その区域に住んでいる世帯7の計15世帯と2つの営業所です。

### 大野市 西谷村 合併を決議

#### 両市村の臨時議会で

大野市と西谷村の合併を審議する両市村の臨時議会は、それぞれ12月1日に開かれ、「市村の廃置分合について」など合併に関する3議案が、いずれも原案どおり可決されました。

決議された内容は、合併協議会で、3回

にわたって審議したもので、本紙11・12号でお知らせしたとおりです。

12月2日、大野市長と西谷村長が、議会の決議に基づき、合併に関する協議書を取りかわし、さらに12月4日付けで大野市西谷村合併申請書を、県知事あて提出しました。

県議会の議決も得、知事が自治入臣あてに申請後、官報で告示されることになっています。

### 議会

#### 都市計画審議会を設置

都市計画審議会条例が制定されました。

この審議会は、住宅地域・工場地域・商業地域など市街地のあり方、長期的な土地利用法、都市計画事業の推進などについて、市長の諮問に応じて調査・審議をします。委員は学識経験者5名以内、市議会議員5名以内と定めています。

#### 勝山市と隔離症舎組合を結成

勝山市・大野市隔離病舎組合規約が成立。両市内で発生した伝染病患者の収容および診療は、昭和45年4月1日から、勝山市郡町にある隔離病舎を共同で使用しようというものです。

#### 若生子小学校廃校

学校設置条例の一部が改正され、若生子小学校が廃校になりました。

これは、真名川ダムの建設で水没することになる上・下若生子部落の住民が、昨年中に全員移住したためです。

記録によると同校の創立は、明治8年昭和44年12月1日をもって、満94年の校史を閉じました。

### ワンワン物語

犬は食肉目イヌ科に属する一群の動物。

その祖先はオオカミによく似た野獣で新石器時代の初めごろ、人間の部落へ残りものをあさりにきて、その付近へ住みついたものといわれる。ゾロアスター教(ペルシアの予言者、ゾロアスターが紀元前600年ごろに創始した古代宗教)の教典の中に「地上の1戸の家たりとも、牧場の犬と、家の犬とこの2種の犬によらずして存在し得るものはあらざるなり」と記されているが、紀元前より犬は人間社会と深いつながりがあった。ゾロアスター教などもちださずとも、日本のおとぎ話の中の、ご存知、ハナサカジイ、桃太郎の鬼退治などでなじみが深い。また、お産の神として信仰されたり、水の神の使者などとも言われて



新春放談

いる。このように古くから人間の生活にとけこんでいるが、よくなつき、主人に忠実であり、また人間の性格にたとえれば、陽性といった点にその理由があるのだろう。バケ猫の話はきくがバケ犬の話なんてのはきいたことがない。また「チンがクシャミしたような顔」と構造のバランスのくずれた顔面の表現としてよく使われるが、チンもチンからくやしがっているだろう。だが、よくみるとアイキョウがあり、捨てたものでもない。余白がつきた。

最後に犬族からのクレームをお伝えしたい。「どこにでもフンをこいて困ると人間サマは言うが、放し飼いをするからですよ。フンに困るのはむしろ犬の方です。犬を飼うときには、私たちがコリーコリーの目に合わさず、ポインタをわきまえ、すぐにアキタリしないで、きチンと飼ってほしいワン」

# 市民生活の安定を確保

## 雪害対策計画決まる

雪害を未然に防ぎ、市民生活の安定を図るため、市や土木事務所などの関係機関・団体の代表者ら60名が出席して、12月15日市役所で雪害対策協議会が開かれました

雪害対策計画書に基づき、各方面から検討し合い、互いに連絡をとりながら、雪害対策に万全を期すことになりました。

■ 次に計画のあらましをご紹介します。

### ■ 除 雪

国・県・市道とも積雪15~20cmで、除雪を開始します。除雪順位は、交通量、主要地間の連絡を基準にして、3段階に分け、順次計画的に実施します。

市道の第1次路線は、バス路線および主要地より国・県道に通ずる路線(約31km)です。特に雪の多い場合は、民間の除雪機械を借りあげ、各地区ごとに配置し交通の確保に努めます。

除雪計画にはいらぬ区内の道路や歩道、消火栓は、町内や近所共同で除雪していただくようご協力をお願いします

また、除雪効果をあげるため、道路沿いの建物の屋根雪おろしは、町内で連絡をとって、一斉に行なうようお願いします。

「注」故障などでやむなく路上に車をおく場合、道路沿いのこわれやすい物には必ず赤い布切れで表示をしてください。

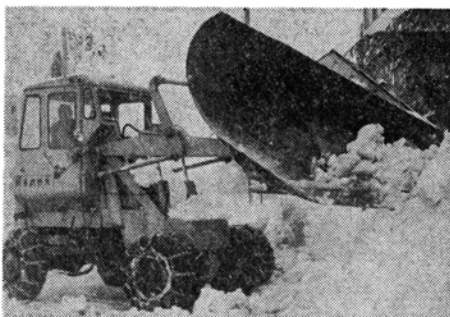
### ■ 雪捨て場所を設定

雪捨て場所は次のとおりです  
①赤根川大橋 ②木爪川中荒井地保六呂師線交点 ③駅東七間線と木爪川交点 ④新堀川清水上大手清滝線交点 ⑤清滝川東中地係金沢岐阜線

状況により追加指定します。

### ■ 交通対策

大野警察署では、冬季の交通を確保するため、主要道路を中



懸命な除雪作業

心に一方通行・駐車禁止・う回通行など別表のような交通規制と取り締まりを行なわれます。

なお、駐車禁止以外の道路でも、除雪作業や交通の障害となる場合が多いので冬季に限り道路上には車や物を置かないでください。

これらの物件が除雪作業により損害を受けても弁償されません。

### ■ 防火用水の確保を

火災に備えて、水路へ常に水が流れるようにします。水路を利用して除雪する場合は、雪を細かく砕いて流してください。

また、上・下の町内がよく連絡をとって、洪水を防止するとともに、常に防火用水の確保に努めてください。

町内ごとの除雪時間割は、回覧でお知らせしてあります。ぜひお守りください

### ■ 救急対策

救急車が通行できない時は、ジープ、ソリなどを使用、状況に応じてヘリコプター、雪上車の出動を県へ要請します。

### ■ ごみ収集

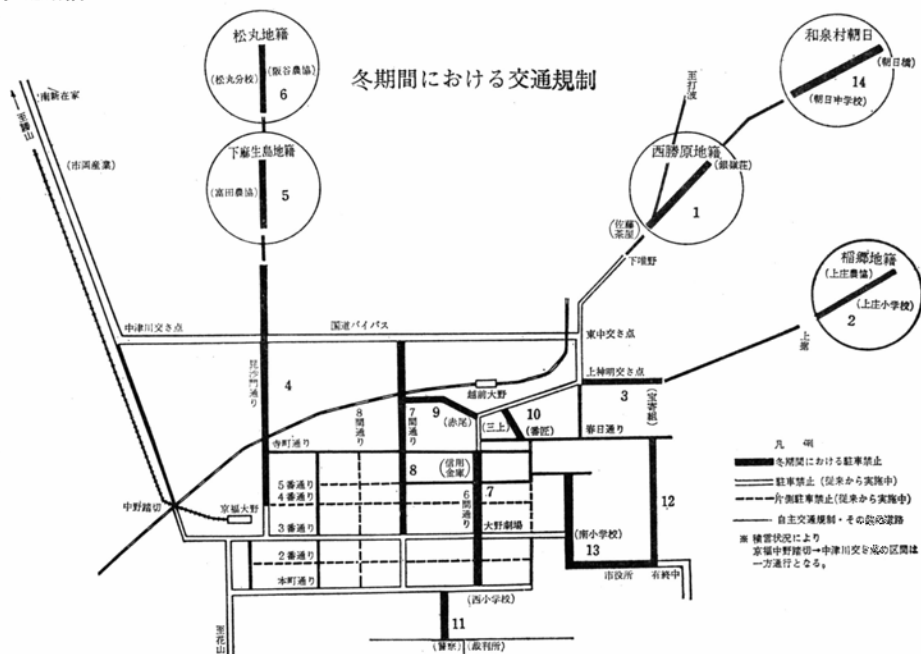
ごみ収集は、現在実施している収集日を基本として、除雪計画に基づき実施します。積雪のため、収集日の変更やゴミの持ち出し箇所は、各区長さんと連絡して決めますので、その指示に従ってください。

### ■ 積雪2mで雪害対策本部

積雪が2m以上に達した時、または市長が必要と認めた時は、雪害対策本部を設置、災害応急対策がじん速・的確に行なえるよう態勢を整え、職員はこの事務に全力をあげることになっています。さらに、非常事態が発生した場合は、状況に応じて自衛隊の派遣を要請、市民の生活を守ります。

### ■ 市民のご協力を!

こうして、関係機関が連絡をとりながら雪害対策に努めますが、市民のご協力なくしては、じゅうぶん効果があがりません。市民総ぐるみで雪害を防ぎ、明るい冬となるようご協力をお願いします



# 成人式は1月15日

## 市民会館で開催

ことしの新成人は、男 434人、女 544人、計 978人のみなさんです。

成人式は、1月15日午前9時から市民会館で開催します。教育委員会では、どうしたら新成人を祝福・激励するのにふさわしいものになるか新成人の代表者とたびたび話し合い検討を重ねてきました。

この結果、「誓いのことば」をみんなて朗読するなど、新成人の意見や要望をじゅうぶん取り入れて運営計画を決めました。

主な内容は次のとおりです。

式典 式辞や祝辞

講演 「人生をつくる」

講師は金沢大学教授

文学博士 大平勝馬先生

新成人の感想文発表、記念撮影

アトラクション、お好みコーナー。

## 調査にご協力を

### ① 1970年

#### 世界農林業センサス

世界農林業センサスは、本年2月1日現在で、全農家と林家を対象として10年に1回行なわれる統計調査です。

(西谷村ではこのセンサスは実施しないので市内に居住する西谷村の方はすべて対象となります。)

この調査は日本農林業の現況を明らかにし、将来どう動いてゆくか、またそれに対応する地域農政はどうすればよいかを決めるためのもので、農林業の発

## 農業委員選挙人名簿に

### 申請もれの方は?

農業委員会委員選挙人名簿は、毎年1月1日現在で調整されます。

この名簿への登載申請を、村部では区長さんに、町部では農家組合長さんに区内を取りまとめて提出してもらおうようお願いしてあります。

もし、耕作面積や住所の変更などで、資格がありながら申請もれの方があ

ります。近頃地区調査員の方が各世帯の聞きとり調査をされます。

なお統計の結果は、すべて個人の課税の資料には絶対使用しませんので、正しい調査ができるよう、みなさんのご協力をお願いします。

### ② 工業統計調査

製造業を対象に、毎年12月31日現在で工業統計調査が実施されます。

この調査は、通産省が全国の生産動態について行なうものです。

後日、調査員が伺いますから、お手数ですが調査事項にご記入の上、指定の期日までに提出してください。

なお、この調査結果は、統計の目的以外には絶対使用いたしません。正しい数字をご記入されますようお願いいたします。

### スマイル

#### 「抱負」

世界をワンにする

— 犬族一同

コーナ—

したら1月10日までに、農業委員会事務局(市役所農務課内)へ申請してください。

#### 登載申請の必要な人

昭和45年1月1日現在で大野市内に住所があり、45年3月30日現在で満20歳以上の人。このうち次に該当する人。

- 1、10アール(1反)以上の農地を耕作している者。
- 2、(1)の同居の親族または配偶者ただし、耕作日数が年間60日に達しない者は除かれます。

## 幼稚園児募集



教育委員会では、昭和45年度の入園児を募集しています。

市立幼稚園の定員は次のとおりです。

- 阪谷幼稚園60人、小山幼稚園40人
- 上庄 " 80人、富田 " 80人
- 乾側 " 30人

#### 入園資格

- 1、大野市に住んでいて、市の住民基本台帳に登録されている幼児
- 2、小学校就学前1~2年の幼児。(昭和39年4月2日~41年4月1日に生まれた者)ただし上庄幼稚園だけは就学前1年(5才児)の幼児に限ります。

#### 応募方法

入園願書は、各幼稚園にあります。

#### 締め切りと提出先

1月末日までに、入園希望の幼稚園へ提出してください。

なお、入園料は1,200円、保育料は月額1,000円となっています。

りかえに終わったことで、その意義づけをしにくい。「人間か機械か」「人か物か」のいわゆる人間の復帰が今日ほど叫ばれることはない。機械文明による人間のロボット化、類型化する不信感からの脱却こそことしの課題ではないか。

▼それを根拠とした都市計画、農村計画産業、文化、教育計画等々、初夢の種類には限りがない。もともと若い人にはバラ色の人生、結婚の初夢もあらう。いずれにしても、夢には正夢と逆夢がある。万人の初夢がこの新しい年のよき正夢であるように心から祈ってやまない。



一九七〇年元旦。  
「初夢のせめては末のよかりけり」(久保田万太郎)。根も葉もない夢のような話など