

発行
福井県大野市天神町1番1号
大野市役所
電話(代) 6-1111
郵便番号 912
印刷 松浦印刷所



10月の人口の動き

出生 男 24 女 16 計 40
死亡 " 23 " 18 " 41
転入 " 55 " 32 " 87
転出 " 43 " 59 " 102
世帯数 10,127(前月+10)
人 口 42,590(前月-16)
男 20,465 女 22,125

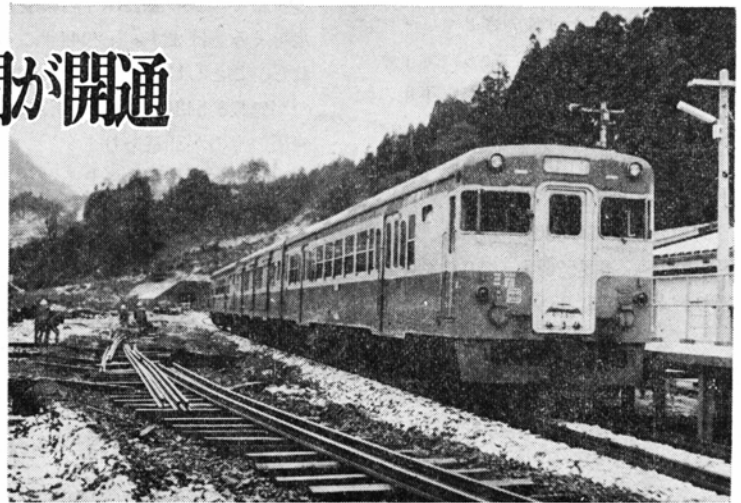
待望の勝原・朝日間が開通

＝越美北線＝

営業運転は12月15日から

◇◇◇ 待望の越美北線勝原―朝日間が開通、十二月十五日から一日三往復の営業運転が開始されることになりました。これは、昭和三十五年十二月十五日、福井―勝原間が開通してからちょうど十二年ぶり、雪のために途絶えがちだった冬季間の交通が確保されることにはなにより大きな喜びです。この開通を祝って十二月十五日和泉村で、開通式が盛大に開かれます。

◇◇◇



勝原―朝日間の開通は冬期間の交通確保に大きな役割を果たす。11月28日、勝原駅で

越美線の未開通区間は朝日―北濃間延長約25㎞で、あとわずかになりました。

越美線の全通は、北陸と東海の両域を最短距離で結ぶこととなります。冬季間の交通確保、産業・経済・文化の交流を容易にし、沿線地域の発展にきわめて重要な役割を持っています。

国鉄の計画では、この未開通区間は「予定線」で、建設の目安は明らかではありませんが、岐阜県と福井県、大野市ら関係5市4町7村で結成している「国鉄越美線全通促進期成同盟連合会」が中心となって、全線開通を実現させるための運動を続けています。

越前大野・九頭竜湖駅のダイヤ

○…下り (越前大野→九頭竜湖)

越前大野 (発)	九頭竜湖 (着)
7 時 8 分	7 時 50 分
13 時 23 分	14 時 5 分
18 時 48 分	19 時 29 分

○…上り (九頭竜湖→越前大野)

九頭竜湖 (発)	越前大野 (着)
7 時 54 分	8 時 25 分
14 時 10 分	14 時 41 分
19 時 34 分	20 時 5 分

開通する勝原―朝日間は延長10.2㎞。「越前下山駅」と「九頭竜湖駅」(朝日)の二つの無人駅ができ、旅客輸送だけを行いません。

これまで大野市と和泉村の交通ルートは国道157号線だけで、豪雪やナダレのため交通が途絶えることもしばしばありこれが両市村の最大の悩みでしたが、この開通によって不安が解消されることになりました。

特にこの区間は82.5㍍にあたる8,300㍍余はトンネルで、雪に強い長所があります。勝原駅からすぐに白谷＝809㍍、荒島＝5,250㍍、下山＝1,915㍍、朝日＝364㍍の4つのトンネルが続きます。

市民年賀会にどうぞ

昭和48年市民年賀会を1月1日午前10時から市役所で開きます。

参加ご希望の方は、会費200円を添えて12月15日までに市役所庶務課または近くの公民館へお申し込みください。

勝原―朝日間が工事線に指定されたのは昭和39年4月、翌40年11月から延長工事にかかりました。ことし7月からレール敷き、駅舎の建設などが進められ、11月上旬満7年ぶりに完成しました。

総事業費は31億円。開通に備えて11月末から練習運転が行なわれています。

この開通は、国や国鉄の理解と県・大野市・和泉村など沿線の市町村で結成している「越美北線開通促進期成同盟会」の熱心な運動の結果によるものです。

ぜび南・北線の接続を

未開通区間はあと約25*。

越美北線が朝日まで開通することによって、その全通促進にも明るい希望が持てます。

越美線は、福井市と岐阜県美濃加茂市を結ぶ延長約150㎞の路線として、大正9年工事着手の認可があり、同11年に着工、戦争で一時中断されましたが、この開通には沿線住民50年の悲願がこめられています。

10年前から不足のきざし

地下水減少のきざしは昭和37年ごろから見えています。国の天然記念物イトヨの生息地である本願清水の水位が下がりはじめ、39年にはパイプを打ち込んで2～3年をしのいできましたが、43年ごろからひどくなって以後毎年、裁判所裏などの清水に、冬だけ疎開させています。

また、昭和44年市が行なった地下水実態調査によると、昭和38年から不足の傾向が現われ、43年にひどくなっています。

その地域は、富田地区の九頭竜川沿い、上庄・下庄地区の真名川・清滝川沿い、市街地の南東部の33区にわたり、やや不足が510戸、不足526戸、このうち井戸を掘り替えたのが506戸となっています。

使用量はふえる一方

地下水不足の原因は何か、一口に断定はできませんが、地下水の量(賦存量)と使用量のバランスが崩れてきたといえます。

当市の地下水使用量は、1日に工業用水約7万ト、市街地の生活・雑用水は1人1日300㍓とすれば6,000余トとみられ、今後さらにふえることは明らかです。

生活用水は、10年前には1人1日約80㍓であったものが、今日では約300㍓使われ、近く400㍓必要とみえています。

電気洗たく機の普及をはじめ、車の掃除、クレーンなど、機械の利用が進むにつ

れて水の使用量もふえます。

工業用水はどうでしょう
繊維産業の盛んな当市ではいい織物をつくるために、工場や設備を近代化して温度・湿度の調製に多量の水が使われています。

道路や屋根の融雪は一時に多量の地下水をくみ上げます。昭和44年ごろから普及し、ことし11月末現在で、散水式のもの延長3,548㍓(打込箇所27)、消火栓兼用のものが36基あります。

大野土木事務所内にある県雪害研究室は、道路融雪と地下水の関係について次のように指摘しています。

「市街地の道路約59%を全部に融雪装置をつけると、地下水の必要量は1時間当たり約1万1,200ト。1日に10時間使うとすれば約11万トになり、人口3万人の1日の使用量約1万トに比べると、いかに多量であるかがわかる。これは道路だけで家屋の融雪分も含めると約2倍になる。どこを融雪するか、方針を立てることが必要である」といっています。

雪なし道路、雪なし屋根の便利さとは裏腹に生活用水に大きな影響を与えていることを見のがすわけにはいきません。

不足する条件はいっぱい

一方、地下水を養う諸条件は10年前に比べ悪くなっています。地下水のもと



当面は節約を

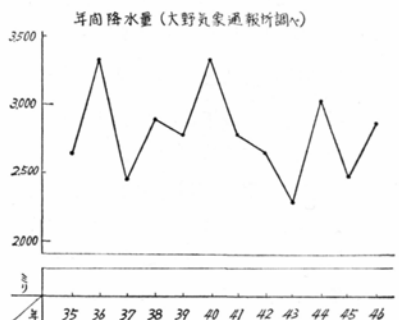
「豊富でうまい大野の水」もここ数年秋から冬にかけて一部の地域で水枯れをおこし、私たちに注意信号を示しています。この対策はいまのところみんなが節約して使うことより手がなきそうです。

になる雨や雪の量(降水量)は下図のように大きな変化はありません。ということは、地表の水が地下に浸透しにくい人工的造作がここ10数年の間に施されたといえます。

一つは、ダム建設と発電によって、河川の流量が少なくなったことがあげられます。流量が減少すれば流域面積は狭くなって、それだけ地下浸透率が低くなります。

特に真名川にこの影響が目立ちます。中島発電所から水路を通して五条方発電所へ送られ、さらに五条方から富田発電所・壁倉発電所へと、大半の水が真名川本川を流れずに水路を通して大野市を素通りし、最後は九頭竜川へ放流される仕組みになっています。

ダム建設は流域住民の水害防止に大きな役割を持ち、電力供給は生産活動の源で、水の使用についても関係用水組合や県・国の許可を受けているわけですが、これが地下水不足に影響を及ぼしていると考えられ、生活の場からこの問題をみると、大きな矛盾をはらんでいることに気がきます。



地下水不足と上水道建設について市民の方にご意見をお聞きしてみました
——昨年、近所で水枯れが起きたといわれるAさん(男)は、

ことしは枯れないかと心配です。ムダ使いが見られますが、みんながもったいないという気持で水を大切に使うってほしい、「水を大切にしろ」と叫びたい

融雪装置はそのものに反対です。なくてもつとまったのですし、冬の健康のために自力で除雪すればいいと思います。

地下水を大口に使う工場などは、市が条例をつくり規制すべきです。また、一度使ったら捨てないで、二度・三度使う方法も考えられると思います。

ま
ち
の
声

上水道は、少しでも早く建設してほしいと思います。

——まだ枯れたことのない町内にお住まいの主婦の方は、

まだうちでは枯れたことがありません。でも「大清水」でも融雪装置を使うと一時的に枯れます。家庭の井戸とは打込みの深さが違うと聞いていますが、影響があるのですね。いい悪いはついてまわりますね。

上水道……。水の出るうちはいらないうちですね。地下水は冬はあったかいし、夏は冷たい。長時間水仕事をしてても手が荒れません。水道は夏冬反対でしょう。それに消毒のにおいもするし、お金もいるでしょう。

地下水不足

将来は上水道も

そして、根本的な解決策として上水道建設も真剣に考えてみたいものです。今月は地下水問題に焦点をあて、その原因や対策についてみなさんといっしょに考えてみたいと思います。

また、山林の伐採や木の本原をはじめとする開田事業も地下水低下の原因の一つでしょう。このほか、小河川や用水路



名物の大清水も一時枯れるという

うまい水をタダでふんだんに使ってきたわたしたちにとって お金を出して水を使うことには抵抗があるようです。上水道建設は「まだ早いのでないか」という方が多いようです。

しかし、井戸枯れが市街地やその周辺の1/3や半数に及ぶようになったときに建設にかかるのでは「時すでに遅し」ということになります。

上水道の目的は、「正常で豊富な水を

今月の納税

固定資産税 第3期

25日までにお納めください。

の改修、圃場整備事業などが進み、水路がコンクリートづくりになっていきますが、これも地下水浸透を低下させます。

これらの影響は、各家庭が使っている自由面地下水に直接的に現われ、その不足がきわめて心配されるわけです。

融雪装置は必要最少限に

一に節約 二にも節約

根本的な対策として、上水道を建設するまでは、すべての人が水の使用を節約することで生活用水を守らなければなりません。それには地下水はタダだという考え方を改め、市民の共有財産だという自覚を持つことが、なによりも大切です

- ◎ 家庭では出しっ放しなどムダ使いにならぬよう注意しましょう。
- ◎ 融雪装置の使用は積雪が予想されるときだけの必要最少限にとどめましょう。
- ◎ 工場や事業所の大口に使用される場所は特にご協力ください。

○…市の取り組み

当面の処置として

市は地下水対策として次のような努力をしています。

まず、家庭と多量に使う工場や融雪装

地下水

地下水は自由面地下水と被圧面地下水の2つに分けられます。

自由面地下水は、水源が地下浅くあって、雨量の多少によって量が左右されやすい地下流水をいい、地下で1日に200~300㍓流れています。家庭で使っているのはこの自由面地下水が大部分です。

被圧面地下水は、地下流水の落差による圧力と上に重なる地盤の圧力によって被圧されている地下水で、自由面地下水より深い所にあります。深い所では数10年たっているものもあります。

置の取水源を別にするよう指導しています。これは、工場や融雪装置は深く掘って被圧面地下水を使うようにし、自由面地下水を保護することです。

また、市街地の水路に少しでも多く水を流すようにしています。地下水を養うことと防火対策を兼ねて各水路の上流部分を中心に、泥上げと草刈りを行ない流れをよくします。

このほか真名川ダムの建設により、新しく毎秒約2㍓の水を真名川本川へ流してもらおうになっています。

しかし、これらの対策は地下水使用量がどんどんふえる大きい傾向の中では、不足を補なう決め手にはなりません。

上水道の基本計画できる

確保し安心して飲んでもらうこと」にあります。

市が専門家に依頼してあった上水道の基本計画が11月末にまとまりました。

これによりますと、給水区域は市街地とその周辺部落を対象にし、給水人口を約3万人としています。1人1日の最大給水量を500㍓とみて、1日の必要量が1万5,000㍓規模のものです。

水源は地下水をとり、清滝川周辺で地下100㍓の11本の井戸を掘って求めます。

配水池は市街地西北部の小高い山につくる計画で、ここまでポンプで揚げ、自

然流下の圧力を利用して各家庭に送水することにしています。

建設期間は早くて3年、普通5年かかるそうです。事業費は約19億円とみえています。市はこれによって建設を検討していきますが、みなさんの賛成を得て、1年でも早く建設したい考えです。

しかし、上水道事業は独立採算の企業会計ですから、会計がもてるためには70~80㍓の加入が必要です。

県内の水道普及率は77.5㍓、大野市は27.2㍓(簡易水道)、市で上水道施設がないのは全国的にも珍しいそうです。

上水道の建設についてご家庭で、町内の会合でぜひ話し合ってみましょう。

国政を動かすあなたの一票

12月10日は衆院選の投票日

衆議院議員総選挙・最高裁判所裁判官国民審査の投票日は、12月10日です。

この選挙は、これからの国政になる人を選ぶ大切な選挙です。

政治を左右するのは主権者である私たち国民であり、投票によって私たちの代表を選ぶことから始まります。一票の重さを認識し、自分自身の判断で最も信頼できる人を選びましょう。

投票時間は、午前7時から午後6時までです。ただし、次の投票所は2時間繰り上げ、午後4時に閉じます。

第14投票所＝五箇公民館

第15投票所＝下打波小学校

第16投票所＝打波小学校

第20投票所＝六呂師小学校

開票は午後8時から市役所大会議室で行なわれます。

有権者の資格

- ①昭和27年12月11日以前に生まれた人で、
- ②昭和47年8月19日以前から当市の住民基本台帳にのっている人。
- …選挙人名簿登録者数
(昭和47年11月19日現在)
男＝1万3,812人、女＝1万5,861人、計2万9,673人。



こんな方は不在者投票を

投票日に、次のような理由で指定の投票所へ行けない人は、投票日前日までに不在者投票をすることができます。

- ① 投票日に投票区の区域外で仕事に従事しなければならない場合。
- ② やむを得ない用務または事故のため投票日に市外に旅行中であつたり滞在中である場合。
- ③ 選挙人が病氣・ケガ・妊娠・老衰あるいは不具のため歩行が非常に困難である場合、などです。

○…手続きは

- ①大野市選挙管理委員会（市役所内）へ

直接こられる人は印鑑(ハンコ)が必要
②市外に滞在中の人は、大野市選挙管理委員会または滞在地の選挙管理委員会で不在者投票用紙等請求書と宣誓書用紙をもらって必要事項を記入し、大野市選挙管理委員会あて請求してください。

大野市選挙管理委員会から投票用紙などを請求者に送りますので、それを持って滞在地の選挙管理委員会に行き投票してください。

投票できるのは、投票日前日(12月9日)の午後5時までです。土曜日・日曜日も午前8時半から午後5時まで受け付けます。

なお、詳しいことは市選挙管理委員会へ問い合わせてください。

違反と棄権を防ごう

大会で決議し市民運動に

衆議院議員総選挙を控え、大野市明るく正しい選挙推進協議会と市選挙管理委員会は11月18日、市役所で「大野市選挙違反根絶推進大会」を開き、選挙違反の根絶と投票棄権の防止を決議、さらに市民運動として広めていくことにしました。

大会には、区長らおよそ120人が出席、大会決議のほか、選挙についての知識を深め、明るく正しい選挙の実現を誓いました。

明るい政治は、公正な選挙によってはじめて実現できるものです。選挙違反、投票の権利放棄は、大野市から追放したいものです。

元競馬場の土地購入

臨時市議会で可決

第134回臨時市議会が11月18日開かれ1,338万円を追加する一般会計補正予算案など4議案を審議、いずれも原案どおり可決して同日閉会しました。

一般会計補正予算では、衆院選の事務費295万円、富田農免道路の富島・上野間を中心にした舗装費203万円、黒谷・河内林道の事業費828万円なども追加されました。

また、公共用地として篠座の元競馬場の土地5万2,565平方メートルを7,125万円で購入することになりました。

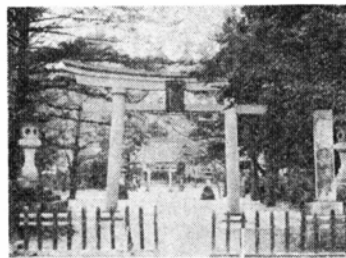


45

柳 廼 社

柳廼社は土井利忠をまつる神社です内外ともに多事多難だった幕末に大野藩主となった利忠は、先見の明とすぐれた指導力を持ち、領民とともに困難に堪えながら、日本の夜明け前を誠実に生きぬかれた英主でした。

利忠は、明治元年12月3日、箱館で苦戦している将兵のことを心配しながら、58年の生涯をとじましたが、公の遺徳をたたえる人々は、明治15年柳町の隠居所あとに神社をたて、明治44年に現在の地に移建したのです。月次祭



は毎月3日、大祭は5月3日、とくに11月3日の例祭は文化の日にもあたり、まちをあげてのお祭りです。

明治42年、利忠公は功によって従三位を追贈されました。昭和39年亀山公園に銅像がたてられ、同41年には遺徳をしのぶ百年祭が盛大に行なわれました。(写真は土井利忠公をまつる柳廼社)

路上駐車は除雪の妨げ

雪害対策にご協力を

市雪害対策協議会が11月24日市役所で開かれ、除雪計画をはじめ交通・消防・労務・清掃・文教対策など今冬の総合的な雪害対策を決めました。

道路の除雪は、国・県・市道とも交通量や道路の役割によって順位を決め、積雪15センチから作業を始めます。国道やバス路線など主要路線は2車線を確保、平常の雪では、土木事務所と市の保有機械で大雪のときは民間の機械も借り上げて、市民の足を守ります。

雪害対策が円滑に行なえるよう、市民のみなさん方も次のことにご協力をお願いします。

①道路におおした屋根雪は、早くしま

つしてください。

②冬季間は駐車禁止区間がふえます。県公安委員会指定のこれらの区間以外でも、除雪作業の妨げになるような路上駐車や物件の放置はやめてください。車や物件に損害を与えても弁償されません。

③水路を利用しての道路除雪は、流れをせき止めないよう細く砕いてください

○…除雪作業員をあっせん

大野公共職業安定所は、除雪労務対策として、事業所の協力を得て除雪協力隊(360人)を編成、屋根雪おろしに作業員を斡旋します。

ご希望の方は、2日前までに電話で安定所へ申し込んでください。

賃金は、男2,950円、女1,900円、交通費も求人者負担です。

○…雪捨て場所

- ①中荒井の木爪川橋右岸上流側
- ②新在家の新在家橋左岸上流側
- ③城町の赤根川右岸堤
- ④中保の富田大橋左岸上流側
- ⑤大和の善導寺川

12月11日～1月10日

年末年始の交通安全運動

年賀スタンプもひと役

年末年始の交通安全県民運動は12月11日から新年の1月10日までの1カ月間、交通事故死を絶滅するため、①飲酒など無謀運転の絶滅、②こどもと老人の事故防止を重点にして繰り広げられます。

年末年始は雪で道路状況が悪く交通量もふえて混雑し、その上酒を飲む機会も多くなって事故が激増します。

運転者の徹底した安全運転、子供と老人に対するやさしい呼びかけ、手をたずさえての指導など市民ひとりひとりの自覚と行動で交通事故をなくしたいものです。

大野市交通対策協議会はこの期間中、街頭指導や飛び出し事故の防止訓練など幅広く市民運動を展開していきます。

特に安全意識を高めようと、高校生から募集した「交通安全年賀スタンプ」を郵便局・各公民館・市役所窓口へ備えます。せいぜいご利用ください。

県内の最低賃金は1日1,000円以上

12月1日から県内のすべての事業場、すべての労働者を対象とする福井県最低賃金がスタートします。

県内で労働者を雇う場合には1日1,000円(1時間125円)以上の賃金を支払わなければなりません。ただし、理容師・美容師の見習い、調理師資格取得のための調理業務従事者に限っては1日900円(1時間113円)以上となっています。

この金額には、精皆勤手当・通勤手当臨時に支払われる賃金、時間外割増賃金などは含まれていません。

くわしいことは大野労働基準監督署へお尋ねください。

盛大に定礎式

真名川ダム

下若生子で建設が進められている真名川ダムの定礎式が11月14日、現地で盛大に行なわれました。

近畿地方建設局の川上局長、須知副知事、寺島市長、石田議長、ダム建設で移住された上・下若生子や旧西谷村民の方らおよそ300人が出席して、本体工事の開始を祝い、工事の安全を祈りました。

ハッピー姿の作業員10人が礎石をにない長もち歌などの祝い歌を歌いながら、本体基礎部分まで静かに運び、副知事ら3人が固定する儀式をして、礎石をコンクリートでうめ込みました。

礎石は、横70センチ、たて50センチ、厚さ30センチのミカゲ石で「定礎、真名川ダム」の文字が刻まれています。

真名川ダムは、40・9風水害を機に九頭竜川の治水計画を練り直し、再びこのような災害をもたらさないようにするため洪水調節をはじめ農地のかんがいや発電を目的にして、国の事業として建設することになったものです。

コンクリートアーチ式ダムで、高さ127.5メートル、長さ362メートル、総貯水量は1億1,500万トンです。総事業費約180億円を投じ、



祝い歌ののって運ばれる礎石

昭和50年度末に完成する予定です。

本体のコンクリート打ち込みは9月から開始され、これから本格的になります。

西部バイパスが開通

国道158号線大野バイパス(西部バイパス)の開通式が、11月14日中野地係の同線起点付近で来賓や地元の方約200人が出席して行なわれました。

建設省の川崎河川局長と須知副知事がテープを切り市長がくす玉を割って開通を祝い、約30台の車がパレードしました。開通したのは国道158号線の中野地係から鍛掛、篠座を経て春日3丁目まで主要地方道大野墨俣線に結ぶ4.2キロメートル。

事業費は5億8,000万円かかりました。

この道路は、真名川ダムの資材輸送と市街地の交通を緩和するために建設されたものです。

老人医療費の助成 1月から国の制度で

切り替えの手続きを12月中旬に

国の老人医療費支給制度が48年1月1日からスタートします。したがって市の制度は12月いっぱいまで、1月1日からは国の制度に切り替わります。

支給資格はほとんど変わりませんが、切り替えの手続きが必要で、12月中旬にこの受け付けを行いません。特に受給者の方にお渡ししてあります緑色の受給資格者証は、国の制度では桃色の「老人医療費受給者証」になり、この証書がないと新年から医療費の助成を受けられません

○…**手続きは** 本人あてにご通知しますが、印鑑と加入されている保険証をもって、大野地区の方は市役所の福祉事務所へ、村部の方はご通知した日時に、各公民館へおいでください。代理の方でも

かまいません。

○…改正点、入院費も全額助成

国の制度は受給内容が一部よくなります。入院費の助成はこれまで本人負担の半額でしたが、これが全額助成されます。また、共済組合関係の保険に加入されている方は、医療機関へ一時払をしなくてもよいことになります。同様に市外の医療機関でみてもらう場合も一時払をしなくてもよいことになります。

○…**まちがいのないように** 12月いっぱいには市の制度により助成が行なわれますから緑色の証書を使ってください。

1月1日からは、新しい桃色の証書と加入の保険証を医療機関の窓口に出して診療を受けてください。

「車両通行止」の道路標識がたてられますので、よく注意してください。

■…新成人の健康診断

市教育委員会は新成人の健康診断を次のように行ないます。ぜひ受けましょう。

と き 12月19日と20日、両日とも午前9時から午後3時まで

と ころ 大野保健所

■…そろばん、点字を習いたい方に

市善意銀行へ次の方から技術口座の預託がありました。ご希望の方は市社会福祉協議会内善意銀行(市福祉事務所内)へお申込みください。

○水口澄子さん(春日一丁目)

日曜日の午後2~3時間、そろばんを教

保育園に入りたい方は

申込みは12月1日~1月31日

子供さんを保育園に入りたい方は次のとおり申し込んでください。

<保育園> 市・私立の各保育園で定員は748人。

<はいれるのは> 満2歳から小学校に入学する前の幼児で、両親とも働いていたり、母親が病気などで家庭での保育に欠ける場合。

<手続きは> 申請書に事業所の証明をつけて市役所厚生課へ。給与所得者は47年の給与支払報告書の写しも必要。用紙は各保育園、市厚生課にあります。

<受付期間> 12月1日から48年1月31日まで。

えてあげたい。

○辻あきゑさん(春日野、日の出善隣館内)、月曜日の午後(1~5時)、水曜日の午前中(9~12時)、点字を教えてあげたい。

■…新しいまちづくり運動推進大会

まちづくり運動の主役はあなたです。この大会に出席してみてください。

と き 12月16日午後1時から

と ころ 大野市民会館

内 容 実践活動の発表、対話活動事例、講演など。

■…年賀状は12月22日までに

大野市内・県内・県外の3方面に分けて、それぞれたばねてお出してください。

あて名は新町名ではっきりと、郵便番号も忘れずにお書きください。差出人の住所も同様に。小包は12月15日までに。

お知らせ

■…除雪のため踏切の敷板を仮撤去

国鉄福井保線区では、線路の除雪に備え、越美北線の踏切のうち交通量の少ない踏切の敷板を一時取り除きます。

期間は12月1日から48年3月31日まで大野市では28の踏切りが対象になります

スマイル

ボーナス

あまり見つめないで

—所得税

サラリーマン殿

コーナ

よ、さようなら。(M生)



来る十二月十五日、越美北線の勝原から朝日までの延長一〇・二キロが開通する。七二年のトップニュースともいべきだ。赤字路線の廃止問題は毎年の例だが、過疎を防ぎ生活圏の交流の唯一の手段として果たす役割はますます論ずるまでもない。あのダイナミックな鉄道こそ人間でいえば動脈にも備する。赤字なるが故に廃止という事は日本列島改造論にも反するともかく延長開通できたことはまことに結構であり、さらに一日も早く越美南線に接続してほしいものだ。▼現今モータリゼーションの勢いはすべてをスピード化した。新幹線も高速道路も結構だが、人間は時と場合それに反してむしろ懐古的になる。その理由は文明とは何か、文化とは何かと反問するからである。▼話は変わるが、東京上野動物園のチンパンジーと多摩動物園のそれとは鳴き声がちがう。多摩のそれはあまり鳴かない。ところが、原産地のアフリカへ単身出かけてその実態にメスを入れた。ナショナル・パークを始め四千米ト級の山奥まで踏査した。結果驚いたことには雪の中でも平気だし、特にこの森の王者は実に温順でほとんど鳴かないのである。人間もサルも同様だが余り過保護にしたり(暖房など)文明利器の高度化へ追いやる。遂にノイローゼになることに気づいた。▼越美北線のよきは山紫水明の山峽を縫ってゆつくり走るところにある。文明にあきた人間はこのローカル性に帰ってくる。朝日の駅を「九頭龍湖駅」というらしいが、悪源太義平の青葉の笛の由来や穴馬の民俗の匂いからしてこれはどうい気かするが……。思い出多き一九七二年