

発 行

福井県大野市天神町1番1号

大 野 市 役 所

電話(代) 6-1111

郵便番号 912

印刷 松浦印刷所



4月の人口の動き

出生 男 27 女 16 計 43
死亡 〃 16 〃 18 〃 34
転入 〃 122 〃 95 〃 217
転出 〃 131 〃 157 〃 288
世帯数10,073(前月+ 9)
人 口42,494(前月- 62)
男 20,406 女 22,088

騒音規制地域に指定

生活環境を守るために

特定の工場や建設作業に規制

大野市は5月1日、知事から騒音を規制する地域として指定されました。このねらいは騒音を防ぐことによって市民の生活環境と健康を守ることにあります。騒音規制法によって指定された地域は、都市計画で定められた新用途地域の区域内です。規制地域の指定によって、この地域にあって強い騒音を出す特定の工場や事業場また特定の建設作業をする場合には、その責任者は届出が必要で、その上一定の規制基準を守ってもらうことになりました。(写真は騒音を測定する市職員)



県内でこれまでに規制地域を指定されたのは7市11町1村です。

当市ではことし3月、規制する地域と基準案を作成、関係工場や事業場にお示しして準備を進めてきました。5月16日には関係者の説明会を開いてご協力をお願いし、騒音防止に新しい取り組みを始めることになりました。

●…規制される工場や事業場

規制を受けるのは、著しい騒音を発生する施設を設置している工場または事業場(特定工場等)で、その施設は次のようなものをいいます。

- 1、金属加工機械 2、空気圧縮機および送風機 3、土石用または鋳物用の破砕機など 4、織機 5、建設用資材製造機械 6、穀物用製粉機 7、木材加工機械 8、抄紙機 9、印刷機械 10、合成樹脂用射出形成機 11、鋳造型機。(これらの機械のうちでも規模や能力によって対象にならないものもあります)。

●…特定建設作業と規制基準

特定建設作業とその規制基準のあらましは次のとおりです。

- 1、くい打機、くい抜き機を使用する作業=85ホン 2、びょう打機を使用する作業=80ホン 3、さく岩機を使用する作業=75ホン 4、空気圧縮機を使用する作業=75ホン 5、コンクリート、

●…特定工場等の騒音規制基準

基準は下の表のとおりです。

第2・3・4種区域内にある学校・保育所・病院・特別養護老人ホームなどの敷地の周囲から約50m以内の区域の規制基

アスファルトのプラントを設けて行なう作業=75ホン。

このほか、区域や作業の種類によって差がありますが、▷夜間、深夜作業の禁止、▷1日の作業時間の制限、▷作業時間(期間)の制限、▷日曜・休日の作業禁止などの規制基準もあります。

●…施設の設置や特定作業には届出が必要です

騒音規制の対象となる施設を ①設置しようとする場合、②数を変更する場合 ③騒音防止の方法を変更する場合、④施設の使用を廃止する場合などは、30日以内に、また、特定作業を行なおうとする人は作業開始の7日前までに、それぞれ所定の届出書を市へ提出してください。

●…市長が勧告や改善命令

規制を受ける施設や建設作業が届出書の内容と違って基準に合わず、その周辺的生活環境をそこなっていると思われるときは、市長が騒音防止の方法や使用の変更を勧告したり、改善命令を出します。しかし、5月1日現在、すでに特定施設を設置している場合には3年以内に基準に合う防止対策をとればよいことになっています。ただし新しく設置する場合はすぐさまこの基準が適用されます。

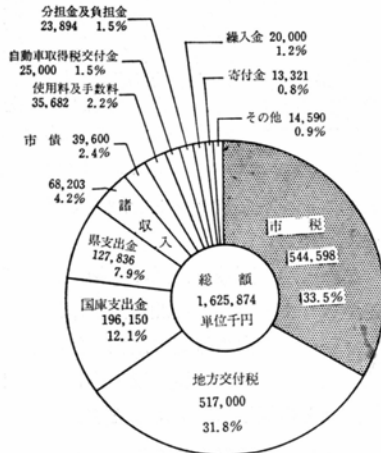
なお、おわかりにくい点は市役所庶務課へ問い合わせてください。

準は、該当する種別区域の基準から5ホンを減じた規制となります。

新用途地域図は、4月1日発行の市報特集号(色刷り)をみてください。

区分 区域	該当する用途地域	朝		昼 間		夕		夜 間	
		午前 6~8時	午後 8~7時	午後 7~10時	午後 10~6時	翌朝			
第1種区域	第1種住居専用地域	45 ^{ホン}	50 ^{ホン}	40 ^{ホン}	40 ^{ホン}				
第2種区域	第2種住居専用地域 住居地域	50	60	50	45				
第3種区域	近隣商業地域、商業 地域、準工業地域	60	65	60	55				
第4種区域	工業地域	65	70	65	60				

表1 47年度歳入予算の構成比



まちづくりの貴重な財源

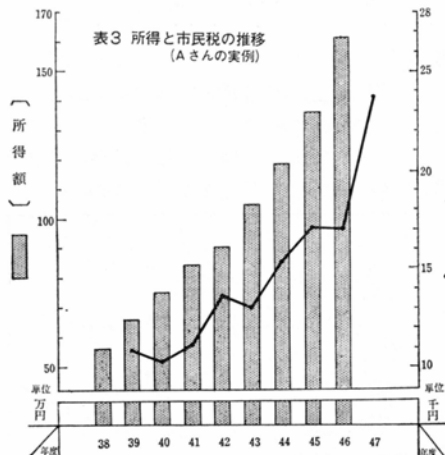
税金、と聞いただけで、いやな感じがする方も少なくないでしょう。しかし国や県・市が行なうさまざまな事業は、みなさんが直接間接に納められた税金によってまかなわれています。そしてこれらの事業は、みなさんの生活をより豊かにし、住みよい環境をつくることを目的に行なわれています。

市の例をあげますと、学校建設、道路の改良舗装、公園の整備、衛生施設の充実など、教育、産業、福祉のあらゆる面に税金が生かされています。

税金はまち（むら）づくりのための貴重な財源なのです。

広い意味では 予算の大半が税金

ここで表1をごらんください。47年度一般会計歳入予算の構成比を表わしたものです。総額16億円余のうち市税が33.5



を占めています。そのほか収入不足を補う意味で国から交付される地方交付税、事業促進のための国庫支出金・県支出金も、みなさんが国・県税として納められた見返えりといえます。

広い意味では市予算の大半が税金であるわけです。

また、市税を分類したのが表2で、二大市税といわれる市民税、固定資産税が市税総額の75.1%を占めています。

所得の伸びが大きな原因

「市になってから税金（市税）が高くなったか」一。見方によっては高くなったとも、あまり変わらないともいえます。

町村当時の確かな資料がないため、その比較はできませんが、税の算定は法律に基いてするもので、まず大きな違いはないといえます。

ここで、個人市民税を例にとって調べてみましょう。

金額は確かに大きくなっています。しかし、市民税はその人の所得に対して法律や条例で定められた一定の率（所得に応じた割合）で税額を決めます。金額の上で高くなったことの一つには所得の伸びや物価上昇などによる貨幣価値の変動が原因していると考えられます。

ここでAさんの例をご紹介します。Aさんはサラリーマン、妻と子供1人の家庭で、年代は中堅層の方。

表3を見てください。38年の所得を100としますと、46年の指数は288になります。一方39年の市民税を100としますと、47年の指数は220で、所得の伸びが市民税の伸びを上回っています。（基準年度が

1年ずれているのは市民税は前年の所得に基き課税するからです。）市民税の「折れ線」に波があるのは扶養控除以外の控除の内容が変わっているのと、所得が大きくなるにつれて税率も段階的に大きくなるためです。

さらに所得に対する市民税の割

表4 所得に対する市民税の割合 (市民税額÷所得額×100) Aさんの事例

年度	39	40	41	42	43	44	45	46	47
百分比	1.92	1.54	1.47	1.60	1.42	1.45	1.42	1.24	1.47

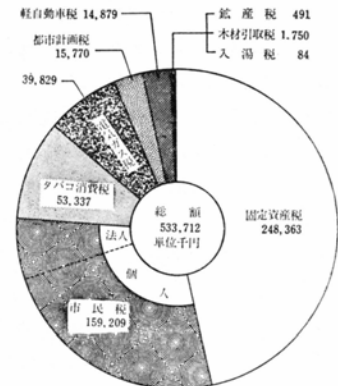
「注」 所得額は前年のものです。

市税は高い?

個人市民税は 固定資産税

市になってから悪くなったことは、第1位「税金が高くなった」。これはこのほど市が行なったアンケート調査の結果です

表2 46年度市税の内訳(47年4月末現在)



合をみたのが表4です。折れ線グラフで47年が急カーブで上昇していますが、この割合では、それほどではありません。

県民税も含まれています

普通みなさんが市民税といわれる中には、県民税が含まれています。市が徴収するので全額が市民税のように思われますが、市平均では32.8%が県民税です。

課税標準額（総所得から各種控除を引いた額）が15万円前後の人（納税者の約50%）になると、その割合はほとんど同額になります。

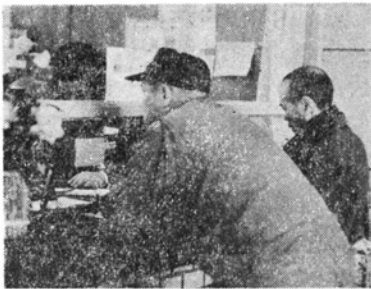
いく分高かった市民税

当市の場合いま一つは、市民税の税率が標準以上であったことがあげられます。市の財政が、極度に悪化したので

あなたは どう思いますか

標準税率です

この大多数の市民の声におこたえするため、今月は「市税」に焦点をしばってご説明し、ご理解を得たいと思います。

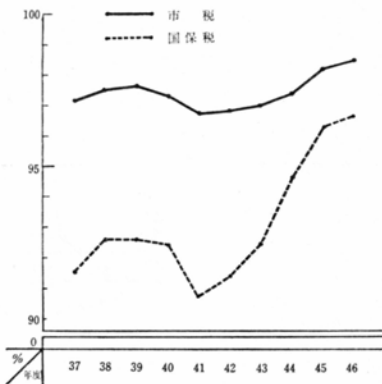


一人一人の税金がまちづくりの財源に

昭和42年度から、財政再建に着手したのですが、その間、44年度までは標準税率の1.3倍の税率で、45年度は1.2倍、46年度は1.1倍の税率であったため、市民税に限り県内の他市とはいく分高かったのは事実です。

しかし、47年度からは標準税率に下げましたので、ことしからは「大野市の市

表6 市税・国保税の徴収率10カ年の推移



今月の納税

市・県民税 (第1期)

30日までに納めください。

民税は高い」ということはありません。表5をごらんください。県内7市の税率を調べたものですが、個人市民税は同率ですし、固定資産税については、以前から標準税率を適用していますので、これらを合わせると、むしろ安くなったといえましょう。

高い納税意識

徴収率は県内のトップクラス

市税の徴収率は表6に示されているように41年度を底にして年々向上しており県内市町村のうちでもトップクラスを占めるようになりました。これは、納税者のみなさんの「税」の大切さを理解された高い納税意識の賜物であると感謝しています。

さらに100%をめざしてご協力をお願いします。

○…市の考え方

血税を生かすことに努力

以上「大野市の税は高い」というみなさんの声にお答えしたわけですが、市としては、みなさんの血と汗の結晶である市税を生かすことを基本にして、仕事や事業を進めています。

最近の歳入決算からみた市税の割合は平均33%で、市の財政力は強い方ではありません。

反面、市に対する市民のご要望は多く仕事量は年々ふえています。「最少の経費で最大の効果をあげる」ことを常に考

表5 47年度県内7市の市税の税率

(県地方課税)

区分 市名	市 民 税		固定資産税 税 率
	個人 均等割	所得割 標準対倍率	
大野市	200 ^円	1.0 ^倍	1.4 [%]
福井市	400	1.0	1.4
敦賀市	400	1.0	1.5
武生市	400	1.0	1.5
小浜市	300	1.0	1.5
勝山市	200	1.0	1.5
鯖江市	400	1.0	1.5

〔注〕市民税の個人均等割は、人口5万以上50万未満の市は年額400円、人口5万未満の市または町村は年額200円が標準です。

えています。

このため、市では将来の建設計画をたてて事業を計画的に進める一方、消費的な経費を切りつめ、建設的な経費(建設事業)をふやすよう、効率的な財政運営に努めています。

財政再建団体の指定を受けた42年度は建設事業費が6,482万円でしたが、その後市民のみなさんご協力により年々向上し、46年度では赤字を解消しながら、5億7,000万円(見込み)の建設事業が実施できました。

税を生かすこと、それはみなさんの生活向上に結びつく仕事をすることでありこれからもこの基本にそって、健全財政を保ちながら努力を続けていきます。



40

土井家墓所

土井氏は、天和2年(1682)利房の入封から明治4年(1871)8代利恒のときの廃藩まで、約190年間大野4万石の領主でした。

土井家のほだい寺は、東京浅草の誓願寺と大野の善導寺ですが、3代利寛5代利義の墓がある誓願寺墓所は荒廃しているそうです。

錦町の善導寺にある土井家墓所には初代利房、2代利知、4代利貞、6代利器、7代利忠(柳漕)、8代利恒ら藩主、9代目にあたる利剛および土



井家一族の墓が20基近く残っています。古いものは300年近くたっていますが、初代、2代、7代の墓は自然石で、一層崇敬の念をおこさせます。

現在、善導寺がこの墓所を管理していますが、市は昭和40年1月に史跡に指定して、その保護をはかっています(写真は善導寺にある土井家墓所)

6月末までに提出を 児童手当の現況届

児童手当の受給者は、毎年6月1日から30日までの間に「児童手当現況届」を市長に提出するよう決められています。

受給者は、印鑑をお持ちの上市役所厚生課で手続きをしてください。

この現況届は、受給者の前年の所得の状況、養育の状況および受給者が被用者であるか被用者以外の者であるかを6月1日の状況について確認し、6月以後も

引き続き手当の支給を受けられるかどうかを調べるたいせつな届です。

もし、この届を出さないと、支給要件にあてはまっても、6月分以後の児童手当を受けられなくなりますから、忘れずに提出してください。

なお、国・地方公務員、公共企業体(3公社5現業)の職員は、それぞれ所属の長にこの届を提出することになっています

造林補助金25%アップ

市の目標は268%

県の造林補助金が昨年度より平均25%アップされました。財産づくりと治山治水のために少しでも多く植林していただくようお勧めします。

市内の46年度補助造林の実績は236%、ことしは、県の造林10万%目標(昭和50年)の2年目にあたり、当市では前年に比べて13%増の268%を目標にしています。

○…造林補助金 1%当り、()内は46年度の額

- ▷再造林=3万4,500円(2万7,600円)、
- ▷団地造林(拡大)=13万6,000円(10万8,800円)、
- ▷普通拡大造林=9万6,000円(7万6,800円)、
- ▷稲作転換造林=9万6,600円(7万7,625円)。

スマイル

「送りがな改定案」

ニホンゴ マ ス マ ス
ムズカシイネ

—外国人

コーナ—

自分の身を守るため 必ずヘルメットを

五月一日から道交法改正で義務づけ



自動二輪車の運転者、同乗者も

県政バス教室にどうぞ

県では、県政についての認識を高めてもらおうと、県政バス教室を実施しています。ことしから国鉄越前大野駅発のコースができました。ご希望の方は6月6日までに申し込んでください。

- 日時 6月8日、婦人対象で
6月9日、一般対象で
両日とも午前8時30分、国鉄大野駅を出発。定員各50人。
- コース 農業試験場、生活科学センター、福井臨海、火力発電所、

越前海岸。

申込み 往復はがきに、住所・氏名・年齢・連絡方法(電話番号)、参加日を書いて、福井市大手3丁目17の1、県広報課県民相談室へ。電話でも結構です。(TEL 21-1111)

危険物取扱者試験を受けたい方は

危険物取扱者試験(甲・乙・丙種)を受けたい方は、6月10日までに市消防署へ願書を提出してください。

試験は6月27日、勝山市農協センターで行なわれます。

なお、丙種試験の予備講習が6月21日午前9時から県民会館大ホール(予定)で行なわれます。受講料は300円。申し込みは当日会場で受付けます。お尋ねは消防署へ。

保険金加入額 300万円に引き上げ

5月15日から簡易保険の最高加入額が300万円に引き上げられました。

保障と貯蓄を兼ねた郵便局の傷害特約付簡易保険をぜひご利用ください。

—大野郵便局

ハレツして危険

穴をあけて出してください

—スプレー、ライター用ガスなど—

ヘアースプレー、ライター用ガス、殺虫剤ガスなど圧縮ガスの不用かんは、クギヤキリで底に穴をあけてから、ゴミ収集場所へお出しください。穴をあけずに出されますと、焼却場でハレツして作業員が負傷したり焔を痛めますので、ぜひご協力をお願いします。

にうれしい話である。

を開いた当時、それまで庄園を中心にしてきた野太鼓も、築城とともに、神事のまつり一人が打ち出す宮太鼓と、みのりの秋の喜びを奉納する二人打ち等、調和した民芸太鼓に分類されたと語り伝えている。盆踊りや夜相撲には太鼓はつきものである。また立秋にもなれば町々の四つ辻や、村々では景氣のいい祭り太鼓が響いて童心をかりたてたものである。▼第二次世界大戦とともに衰退の一途をたどりながらも、昭和三十六年、愛好者たちによる「奥越曲太鼓盟友会」が誕生し技量の練磨と普及につとめた。現在、中・高校生も含めて会員約五十余名まで盛り返した。湯どころ芦原の「九頭竜太鼓」や北海道登別の「北海太鼓」も奥越太鼓のある部分を指導普及させたもので、いわば分家の形で栄えているのもたのしい。

▼奥越太鼓の内容は古い宮太鼓と現代的にアレンジした要素で構成されている。雨ごい、九頭竜しぶき、ベサ、稲妻、渡り、荒島しぐれ、越前乱れ打ち、豊年、奥越山びこ太鼓と、しめくくっている。時間は三十分。春から夏・秋のみのりへと、自然と人間の調和をめざした一大郷土讃歌でもある。この八月、国際民族芸能東京大会に招へいがあるとか、まことに



五月二十日、四国丸亀市お城まつりに招へいされた奥越太鼓も、ようやく全国的な衆目を集めるようになった。▼太鼓は古くから動物や精霊や敵をおどし、これを撃退するため、あるいは雨ごいの祈りや踊りに雷鳴を表わすものとして、さらに警報や信号にも用いられ、あらゆる民族に親しまれ重要な役目を果たしてきた。▼奥越太鼓の歴史とおい立ちもその例外ではない。が、特に天正年間金森長近が城下町

(M生)