

発 行

福井県大野市天神町1番1号

大 野 市 役 所

電話(代) 6-1111

郵便番号 912

印刷 松浦印刷所



10月の人口の動き

出生	男 18	女 30	計 48
死亡	17	19	36
転入	48	38	86
転出	44	46	90
世帯数	10.226 (前月+6)		
人 口	42,657 (前月+8)		
男	20,555	女	22,102

「待ってましたよ」

頼りにされるヘルパーさん

老人の世話に生きがい

「おばあさん、元気ですか」玄関から声をかけると「ハイ待ってましたよ」と返事があるとき、ホットすると同時に一番生きがいを感じますと老人家庭奉仕員(ホームヘルパー)の羽生たまさん(49歳、春日3丁目)は言っています。

2年前、ひとり暮らしのあるお年寄りを訪問したとき、玄関で声をかけても返事がない。ただ事ではないと直感して急いで部屋に入ると、おばあさんが丸くなって倒れていました。幸い命に別状はありませんでしたが、近所へ知らせる力もなく一晩中病魔と戦っていたのです。

このときから羽生さんは訪問のかけ声の返事を特に注意して、お年寄りの容態を判断することになっています。

市内には、ひとり暮らしの体の不自由なお年寄りがかかりますが、市では現在2人の老人家庭奉仕員を委嘱してあります。1人で老人6人を受けもち、毎日1人ずつの老人宅を訪れ、寝具の手入れ、洗たく、掃除、買物そして話し相手などをしています。

羽生さんは「一番喜ばれるのは話し相手をすることで、私には1週間の出来事をうれしそうに話されます。寂しい環境にあるお年寄りが少しでも心がなごむよう、親せき、知人、近所の人が協力してあげてほしい」と語っています。



11月臨時市議会

収入役に松原勇氏を再任

不況対策意見書も可決

第149回臨時市議会が11月26日に開かれ、任期満了に伴う収入役、教育委員、公平委員をそれぞれ選任、任命することに同意し、「繊維業界不況対策に関する意見書」を原案どおり可決しました。

- ◎収入役 松原 勇 62歳 土打 再任
- ◎教育委員 栃木廣嗣 51歳 日吉町再任
- ◎公平委員 斉藤 齊一 60歳 下舌 再任

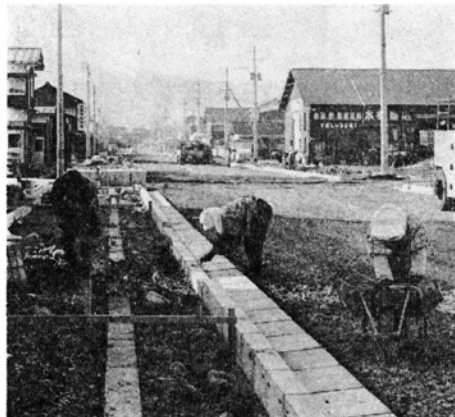
公平委員 黒原孝雄 41歳 元町 再任
◎繊維業界不況対策に関する意見書は、国からの融資の償還を少なくとも2年間猶予する措置、織物およびその製品の輸入制限の実施、適正な織工費の確保など8項目を内容にしており、市議会はこれを内閣総理大臣並びに大蔵・通産・労働大臣、中小企業庁長官に提出しました。

新庄東中線の
舗装 3月完成

歩道にコブシ植える

市は都市計画街路新庄東中線の舗装工事を進めています。春日3丁目の県道大野墨俣線交点から西へ202mの区間に、車道6m両側に3.5mの歩道を設け、歩道にはコブシ34本を植える計画で、来年の3月20日までに完成します。

この道路は市街地を東西に走る都市計画街路で、将来は糸魚町・篠座町・新庄として現在建設中の開成中学校北側を通って国道158号線バイパスに結ぶ計画です。



歩道工事が進む新庄東中線

人事異動

12月1日付▷ 秘書広報課長小林亮之介(庶務課長兼務)▷ 庶務課付 松田 樵(秘書広報課長) 11月22日付▷ 死亡退職 竹内正(郷土歴史館長)

大野商工会議所は市・県と協力して、6月から広域商業診断を行ってきました。全振広連商店街近代化委員会委員の西山長朝氏ら6人が診断員としてこれにあたり、11月20日商工会議所で口頭による中間報告会がありました。

報告は商業の環境条件、実態と問題点対策に分けて行われ、環境面では①盆地性②福井市の衛星都市③若年層が少なくショッピング力の小さい町…などの性格が挙げられ

魅力ある商店街を形成していない

ありました

昭和48年

購入する商

が市外で求

額にして45

円が流出し

た昭和47年

態では、店

店で、人口

が多く、売

平均より10

どの問題点

が出されました。今後の見通しでは、住宅街が駅東にでき人口が多く移動することが考えられ、店舗面積も市全体ではなお4,000~5,000平方m増加できる余裕があるので、大型店舗の進出の可能性が大きい。これには市内の商業力を結集して楽しみながら買物ができる店舗・商店街づくり、をしなければならないが、もし大型店舗が進出しても、商店街の核として活用する経営感覚の切り替えが必要である…などの内容が述べられました。

買物が楽しめる商店街に

商業診断中間報告

市政広聴会

地下水問題に大きな関心

市民と市長がヒザを交えて語り合う市政広聴会は、10月4日の市民会館を皮切りに各地区の公民館など11会場で開かれ11月14日富田公民館の会場を最後にことしの全日程を終えました。

この会は、皆さんから直接寄せられたご意見やご要望などを、できるだけ市政に反映させようとの考えから、毎年続けられています。ことしも予算編成期を前

にして、各会場へ出席された延べ約500人の方々からたくさんのご意見やご要望などがありましたので、主なものを紹介いたします。

(「問」は皆さんからのご意見、「答」は市長・各課長等の答えの要旨です。)

【各会場共通事項】



熱心に語り合う市民—上庄公民館で

問 地下水不足が問題になっているが市は上水道を建設すべきではないか。

答 将来はぜひ考えねばならない。現段階では、地下水対策審議会を設け

雪害に備えて

道路は15センチで除雪

節水に協力を

市雪害対策協議会が11月25日市役所で開かれ、除雪をはじめ交通・消防・労務清掃などこの冬の総合的な雪害対策を決めました。

道路の除雪は、国・県・市道とも積雪



合理的な利用が望まれる道路融雪

が15センチに達しますと行います。

交通対策は、大野警察署が主要道路を中心に一方通行、駐車禁止などの規制と交通指導を強めますので、標識をよく確認して下さい。

除雪労務対策では、大野公共職業安定所が除雪協力隊を編成して屋根雪おろし

に作業員をあっせんします。希望される方は2日前までに安定所へ電話で申し込んで下さい。賃金は甲5,100円、乙4,000円で、ことしの市の屋根雪おろし作業員協定賃金にもなっています。

清掃対策では、積雪が多いときはゴミをステーションへ持ち出さず、その都度オルゴールカスピーカで知らせます。この

変更は区長さんを通して周知します。

これ等の対策には市民の協力を得なければ効果を上げることができませんので次のことをぜひ実行願います。

①地下水は渇水期で不足しています。道路、屋根の融雪用水は節約して下さい

②路上の駐車、物件の放置は除雪作業の妨げになりますので、やめて下さい。

③道路におろした屋根雪は、早く始末して下さい。

④高速除雪路線の沿線では、ガラス戸等が壊れないよう囲いをして下さい。

⑤水路を利用した除雪は、流れをせき止めないよう細かく砕いて下さい。

飲酒運転をなくそう

「2・3時間休めば……」は誤りです

年末年始の交通安全県民運動が12月11日から明年の1月10日までの1か月間、飲酒など無謀運転の絶滅、歩行者・自転車の事故防止を重点に繰り広げられます

この期間は忘年会、クリスマスパーティ、新年会など酒を飲む機会が多くなりますが「飲んだら乗らない、乗るなら飲まない、飲ませない、さあどうぞ、ゆっくりリズムが身を守る。をみんなの合言葉にし、特に家庭では主婦が中心になって①自動車を運転する来客には酒を出さない②家族が酒席に行くとき、または飲酒後外へ出るときは運転させないことを必ず守りましょう。

飲酒については「2～3時間休めばも

う大丈夫」と考える人が多いようですがこれは大きな誤りで科学的なデータ(下表)によりますと、

弱い人は9時間後でも酒気おび運転として罰せられる量が体に残っています。

時間の経過からみた酒の体内残量

経過	酒の強弱		
	強い人	中の人	弱い人
30分	ℓ/mg 0.3	ℓ/mg 0.3	ℓ/mg 0.5
1時間	0.3	0.4	0.6
2時間	0.4	0.5	0.7
6～7時間	0.25	0.4	0.5
9時間	0.1	0.15	0.25

「備考」①0.55ℓ(3合)の酒を1時間かかって飲んだと仮定した場合②単位は呼吸1ℓ中に含まれるアルコールの濃度。

ろ対策に全力を挙げている。当面の対策としては、①真名川本流に水を多く流させるために建設省や県に強く働きかけている。②地下水のくみ上げをできるだけ節約してもらい、融雪装置の効果的な使用や各工場にクーリングタワーを設置し循環使用するよう協力を呼びかける。

問 交通事故の発生しやすい交差点には信号機、カーブミラーなどを設置せよ。

答 関係機関と十分協議して、危険箇所にはできるだけ早く設置していく。

【市街地区域】

問 有終南小学校は春日地区に移築を

答 ご要望にそって建設したい。

問 大野地区南部に公民館を建設せよ

答 将来は小学校単位に設置していく

問 繊維等の不況対策はどうするか。

答 現在の不況は国際的なものであるとありあえず織物関係者には緊急融資を実施し、保証協会にも強く働きかける。

【農村部区域】

問 部落間市道の舗装を促進せよ。また負担金はできるだけ軽減してほしい。

答 市街地の舗装はほぼ終了したので村部の方を重点的にやる。負担金はかなり軽減してきたし今後も検討していく。

問 村部もゴミ収集をしてほしい。

答 広域組合で、毎日90トンのゴミ処理

能力をもつ新施設を建設する。この施設が完成すれば農村部もほぼ収集できる。

問 基盤整備完成後の農家余剰労力などの活用対策を立てよ。

答 農業構造改善事業を行い、機械の共同利用化を進めると共に米作以外に葉タバコ・飼料作物などの栽培を奨励する。

このほか町部では、独立図書館や文化会館の建設、保育所の増設など、村部では赤根川の改修圃場整備事業、用排水路改修などの要望がありました。市では、不況の進む中でこれらのご意見を精一杯市政に取り入れて、皆さんのご要望におこたえするよう努めます。

市内には有形、無形の文化財が数多くありますが、これらは市民の財産として大切に保護しなければなりません。今月は文化財保護事業の3題、にスポットを当て、これからの保護のあり方を一緒に考えましょう。

**右 近 次 郎
遺 跡 発 掘**

高校生も応援

「土器は神秘的感じ」

11月10日大野高等学校生徒27人が実地学習を兼ねて、右近次郎遺跡発掘調査の応援をしました。

参加した同校郷土研究会員の杉若耕司君(2年生)は「いつもクラブ活動では、先輩が集めた土器や石器を時代ごとに分ける勉強をしています。このように実際に自分で掘って、4,000年も前の人々が作り、使ったものに触れるとき神秘的な感じがします」と語り、長谷川信行君(2年生)は「大切な文化財が市内にはまだまだあると思いますので、この遺跡のようによく調査して保護してほしいです」と話していました。

右近次郎遺跡の発掘調査は、市教委と県教委で10月13日から12月中旬まで行い

ことしの乳児(ゼロ歳)一斉検診の結果がまとまりましたので、主なものを紹介します。

市全体の受診率は昨年よりも1.5%低い95.2%でしたが、富田・乾側・小山地区は100%というよい成績でした。

体位をみますと、体重と身長バランスのとれた赤ちゃんが全体の68.8%、太りすぎ25.8%、やせすぎ5.4%となっています。小山地区では89%の赤ちゃんが標準で、最も好ましい結果が出ていますが、阪谷・上庄地区ではやや太りすぎが多いようです。

文化財を大切に



移植ゴテや竹べらで発掘する高校生

ますが、これまでに「いろいろ跡、12か所の発見など大きな収穫がありました。

土器の様様から、佐開遺跡より一時代早い縄文中期の遺跡で、県内では最も大きい集落跡であることがわかりました。

縄文遺跡は市内の山ろく地帯だけに存在すると考えられていましたが、平地で発掘されたので、考古学上関係者の驚きになっています。

また、ヤジリの中には材質が長野県諏

訪郡下諏訪町の和田峠で採れるものと考えられる黒曜石のものがあり、かなり広い地域で交流が行われていたことがうかがわれるとともに、土器の作りやその他の遺物から、関東系統の影響を強く受けたことが判明しました。

詳しい報告書は来年出る予定です。発掘を行った右近次郎地係は、近く宅地造成が行われる所で、市はこの遺跡を公園として永久保存する計画です。

乳児一斉検診の結果

母乳育また減る

しく減っているのは上庄・富田・乾側地区で、人工乳が多いのは上庄・阪谷地区です。

赤ちゃんの体位と栄養は相関関係にありますので、一般的に言って人工乳の多

い地区は太りすぎの赤ちゃんが多いことが、この検診結果からもわかります。

小児科の高井善弘医師は「健康な赤ちゃんを育てるには日光浴、母乳、薄着の3点に気をつけなければなりません、中でも母乳で育てることは何よりも大切です。働くお母さんが年々多くなっている現在、母乳を十分に与えられる労働条件の改善がぜひ必要ですし、お母さんは地区の愛育会で互いに勉強しあい、また保健所の乳幼児検診などを積極的に利用することを望みます」と語っています。

保護を考えよう

歴史を語る公園に

亀山の百間坂を復旧

亀山公園で、昔武士が登城道路として使った百間坂253段の整備が始まりました。

工費は、山頂近くのアズマヤ風の休憩

所づくりと金森長近公銅像前の石垣積みを含めて1,120万円で、いずれも来年の3月に完成します。

この道は、藩主の屋形(二の丸)跡で

ある大野高等学校校舎の西側の斜面を登り口にジグザグ状に城下を見下しながら天主閣へ通じ延長が約100間あったところからその名がつけられました。

当時亀山に登るにはこの道一本だけしかなく約300年の間多



階段工事が進む百間坂

くの武士が使用してきました。

しかし、城は安永4年の大火で天主閣を失い、明治になって亀山が公園になりますと、こう配のゆるやかな新しい道が南と北からつきました。

また、藩主の屋形跡は大野高等学校敷地となり、百間坂の登り口はふさがれ、その後100年間草木が茂るままになっていました。

市では、昭和44年から亀山公園整備を総額4,190万円かけて行ってきましたがことしはその最終年度になりますので、これを機会に「歴史を語る公園づくり」として百間坂の整備に着手しました。

市文化財保護委員会委員長吉田森さんは「百間坂は実戦を前提にして、本丸と二の丸を最短距離に結んでおり、亀山山

スマイル

「3時間休めば大丈夫」

大丈夫、罰金をとられます。

——アルコール
コーナー——

頂への正規な道ですが、外部には秘密になっていました。また、非常時には完全に通行が保たれるよう、周囲にしがらみが設けられるなど「秘密」と「完全確保」の2つの性格がありました。今度、史実を生かして復旧されることは喜ばしいことです」と語っています。

愛護地区活動推進協議会発足

見学や親子教室を計画

「みんなで文化財を大切にしよう。」と大野市文化財愛護地区活動協議会が11月14日発足しました。

この協議会は、昭和49・50年の2か年大野市が国から文化財愛護モデル地区に指定されたのを機会に組織されたもので、委員は学校・文化協会・公民館・郷土研究会・学識経験者・文化財保護委員の各代表19人で構成され、会長に岩治勇一さん(本町)、副会長に田中末六さん(中荒井町一丁目)が選ばれました。

これから小・中学校児童生徒の右近次郎遺跡見学や、イトヨを理解する親子教室、市民講座、文化財めぐりなど、だれでも楽しく参加できる事業を計画しています。



19

金塚漁業権文書

現在の天神町は元金塚村と言い、主

として漁業を生業としていました。それを裏づける資料として「金塚漁業権文書」があります。とりわけ鶴飼いに関する



文書(10通)が多く、天正18年(1590)から天和2年(1682)の貴重なものです。内容は金塚鶴飼に対する保護免許状でサケ、ガン、カモなどを捕えること

を許可したものや、川役(税)を命じたもの、運上(税)、役儀(税)の上納を命じたりしたもの、あるいは領内における禁猟としてキジ、青サギ、ウズラ、ハトの4種目を示したものなどがあります。

土井時代になってもこの権利と義務は続きました。

昭和40年1月22日市の有形文化財に指定されています。

(昭和40年から本欄の執筆に当たってられた竹内正氏が11月22日急死されましたので、今回から執筆者が変わります。)



◆……保育園入園希望者は

来年度の保育園入園申し込みは次のとおりです。

<保育園> 市・私立の各保育園で、定員は1,005人。

<入園資格> 満2歳から小学校に入学する前までの幼児。ただし、北部保育園は2歳未満の乳幼児75人を保育します
入園できる家庭は、両親が共働きであったり、母親が病気などで保育がむずかしい場合。

<手続きは> 申請書に事業所の証明をつけて市役所厚生課へ。

給与所得者は昭和49年の給与支払報告書の写しも必要です。用紙は各保育園・市厚生課にあります。

<受付期間> 12月1日から昭和50年1月31日まで。

◆……国民年金保険料が変わります

国民年金は来年1月から給付額が引き上げられ、それに伴って保険料も次のとおり改正になります。

一般年金 月 900円が1,100円に
付加年金 月 1,300円が1,500円に
5 年年金 月 900円が1,100円に

今月の納税

固定資産税、国民年金保険料
第3期分
25日までに納めて下さい。

◆……新成人健康診断は4・9の両日

新成人の健康診断を次のように行います。

日時 12月4日(木) 9日(月)
午前9時～午後3時

場所 大野保健所

◆……農業者年金保険 2.2 倍に

農業者年金基金法の一部改正で、来年の1月から給付額が現在の2.2倍に、また保険料も2.2倍となり、月額750円から1,650円に引き上げられます。

この年金制度は農業経営主とその後継者を対象にしたものです。加入希望の方は各農業協同組合か市役所内市農業委員会へどうぞ

◆……ゴミは水分をよく切って

ゴミが焼却しにくい時期になりますので、ステーションへは水分をよく切って収集日の朝出すようにして下さい。

なお、年末のゴミ収集は28日で終わり、年始は1月6日から行います。



◆……年賀状は22日までに

年賀状は市内、県内、県外別に東ねて12月22日までにだして下さい。

あて名は新町名で正しく、郵便番号も必ず書いて下さい。また、年末は郵便物がこみまますので、小包は遅くとも15日までにだして下さい。

……市民年賀会へどうぞ

昭和50年市民年賀会は1月1日午前10時から市役所で行います。

参加ご希望の方は会費300円を添えて、12月16日(月)までに市役所庶務課または近くの公民館へ申し込んで下さい。

◆……人権相談にどうぞ

12月4日から10日までは人権週間、相談所が次のとおり開かれます。

人権についての問題がある方はご利用下さい。

12月5日(木) 大野公民館
" " 富田 "
9日(月) 阪谷 "
10日(火) 市役所
" " 上庄公民館

時間はいずれも午前10時から午後3時まで。ただし、10日市役所は午後1時から4時まで。

◆……必ず公給領収証を

12月は「公給領収証を必ず受け取りましょう運動」の期間です。

年末年始は料理店、バー、キャバレー旅館、飲食店などの利用が多くなりますが、利用したときは必ず公給領収証を受け取りましょう。

◆……工業統計調査に協力を

昭和49年度工業統計調査が12月31日現在で行われます。

製造事業所が対象ですので、調査員が訪問しましたらご協力願います。

「幸福の森」に育てたい。
M 生

最近、テレビや週刊誌で北海道十勝平野を横切る国鉄広尾線(帯広―広尾)の中間にある「幸福駅」には、全国各地から若人たちが新婚のカップルが「幸福」にあやかるうとひきまぎらず訪れていると報じている。カール・ブッセは「山のあなたの空遠く、幸い住むと人のいう……」と歌った。幸福とは追っても追っても、なおかつほど遠いものかも知れない。▼その「幸福駅」を取りまく日高山脈や、大雪山系をはるばる越えて、この秋当市へシラカバの苗木本が贈られて来た。「幸福駅」近くの中札内村元大正区に住む八田豊氏からの善意のプレゼントである。氏は春日町の出身で十四才の時に北海道に渡り、以来五十年近く開拓に尽力し、現在十数町歩の田畑と、酪農経営に精励されていると聞く。▼明治初頭に郷土出身者から贈られた北海道のカラマツの苗木を亀山に植えた。現在、亀山公園の中腹、南側遊歩道に広がる一群のカラマツ林がそれであり、訪れる幾多の遊子の旅情をひとしおそせるのも故なしとしない。▼今秋贈られたシラカバの苗木は、六呂師青少年の森と亀山公園「大野丸記念碑」の周りおよび市内各中学校に植えられた。この苗木が十年も経ると、北国のシラカバらしい清らかな美しさを見せてくれるのが待ち遠しい。▼歳末助け合い運動が始まった昨今である。故山に贈られた同郷の士の善意に報いるためにも、みんな「幸福の森」に育てたい。



最近、テレビや週刊誌で北海道十勝平野を横切る国鉄広尾線(帯広―広尾)の中間にある「幸福駅」には、全国各地から若人たちが新婚のカップルが「幸福」にあやかるうとひきまぎらず訪れていると報じている。カール・ブッセは「山のあなたの空遠く、幸い住むと人のいう……」と歌った。幸福とは追っても追っても、なおかつほど遠いものかも知れない。▼その「幸福駅」を取りまく日高山脈や、大雪山系をはるばる越えて、この秋当市へシラカバの苗木本が贈られて来た。「幸福駅」近くの中札内村元大正区に住む八田豊氏からの善意のプレゼントである。氏は春日町の出身で十四才の時に北海道に渡り、以来五十年近く開拓に尽力し、現在十数町歩の田畑と、酪農経営に精励されていると聞く。▼明治初頭に郷土出身者から贈られた北海道のカラマツの苗木を亀山に植えた。現在、亀山公園の中腹、南側遊歩道に広がる一群のカラマツ林がそれであり、訪れる幾多の遊子の旅情をひとしおそせるのも故なしとしない。▼今秋贈られたシラカバの苗木は、六呂師青少年の森と亀山公園「大野丸記念碑」の周りおよび市内各中学校に植えられた。この苗木が十年も経ると、北国のシラカバらしい清らかな美しさを見せてくれるのが待ち遠しい。▼歳末助け合い運動が始まった昨今である。故山に贈られた同郷の士の善意に報いるためにも、みんな「幸福の森」に育てたい。