

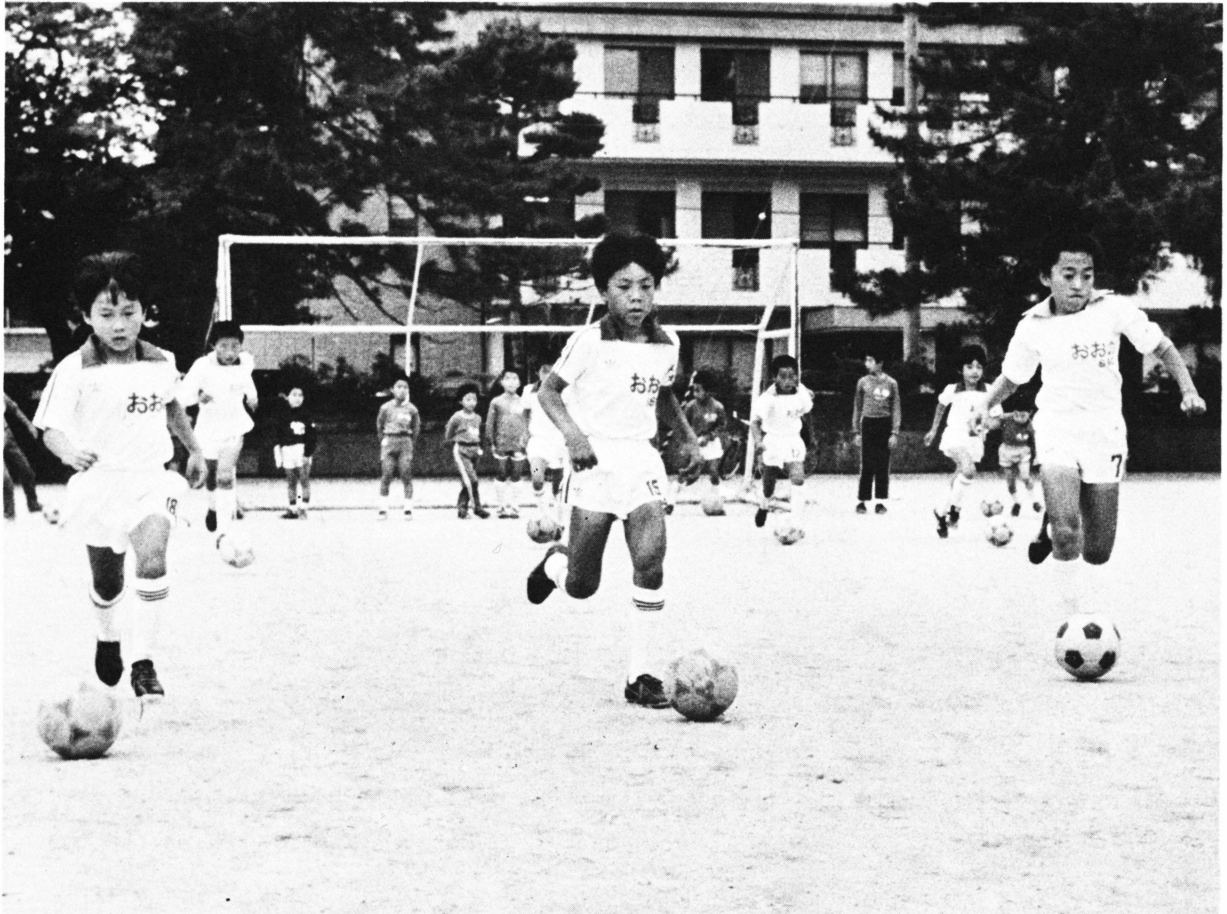


こども新聞 しんぶん

お の こ 大野っ子

58.7.15

第 3 号



きたえよう こころ 心と からだ 体を

大野サッカースポーツ少年団 しょうねんだん

「いくぞ、それ!」。元気なかけ声とともに、グラウンドいっぱいにはしゃぎまわっています。

大野サッカースポーツ少年団の仲間たち41人は、毎週火曜白

と木曜日の午後5時を過ぎると有終西小学校グラウンドに集まり、練習に励んでいます。

キャプテンの林原昌志君(小6年)は「1年生のときからやっています。練習は厳しい

ですが、ゴールをめざして一生けん命ボールをけている時が一番楽しいです。中学校へ行っても、ずっと続けたいです」と意をはずませながら話してくれました。

もうすぐ夏休み

キャンプはいかが



さあ、もうすぐ夏休みだ。あなたはもう楽しい行事を計画したかな。夏は海もいいし、山もいい。野外へどんどん出かけよう。太陽の下で体をきたえなくっちゃ……。やりたいことはたくさんあるだろうが、キャンプもいいぞ。山の中にテントを張り、マキでごはんをたく。そして、好きなおかずを作る。今年の夏休みは、家族で楽しいキャンプを計画してみよう。

自然がいっぱい 「宝慶寺いこいの森」へ行こう

計画はよく考えて

まず、計画の立て方について考えてみよう。

- ①いつ、どこへ行くか。
 - ②何時から何時まで、どんなことをするか。
 - ③食事の献立と材料はどうするか。
 - ④持ち物は、どんな物を用意するか。
 - ⑤役割の分担はどうするか。
 - ⑥雨が降ったら、どうするか。
- そのほかにも、いろいろあると思うから、よく考えよう。

計画を立てるときはあなたが中心となり、家族みんなで話し合っ

て、計画を立てたら、ぜひ実行に移そう。そのためには、今のうちから体の調子を整えておくことも大切なことだよ。

市内には、いくつかのキャンプ場がある。今回は、その中から「宝慶寺いこいの森」を紹介しよう。

このキャンプ場は、宝慶寺の集落から約500m上がった高台にある。緑とおいしい空気に包まれたいい所だ。駐車場のそばにはりっぱな林業振興センターもあるよ。

あらかじめ申し込んでおくとテント・炊事用具・寝具などを貸してもらえるので、食事の材料や身の回り品だけ持っていけばいい。(たのめば、朝・夕の食事材料も準備してもらえる。)

キャンプ場のとなりには芝生の広場があって、バレーボールやゲームなどが楽しめるよ。

それに、近くを流れる清滝川ではアマゴやニジマスなどの魚釣りも楽しめるんだよ。

ちょっと足をのばすと、永平

寺の第2道場として知られている「宝慶寺、や、国の重要文化財に指定されている「橋本家」があるから、社会科の勉強にもなると思うよ。

このキャンプ場を利用する場合は、早めに「大野市森林組合」(有明町14-20、電話5-0005)へ申し込もう。キャンプ用具などの費用は下の表のとおりだよ。

キャンプ場の使用料

区 分	金 額
テント(5人用)	1張り 400円
炊 事 用 具	1人 200円
寝 具	1人 200円
マ キ	1束 300円
夕 食 材 料	1人 350円
朝 食 材 料	1人 300円
持ち込み協力費	1人 100円

※夕食材料はカレーライスとハヤシライスの2種類

有終西小学校

学校です

わたしたちの

太陽と仲よし

6年 中道康浩

僕たちの有終西小学校では、毎週木曜日は低学年、金曜日は高学年が亀山登りをしています。

1.5キロ、2キロ、3キロときよりによってくぎり、赤・黄・緑というふうの色で分けています。

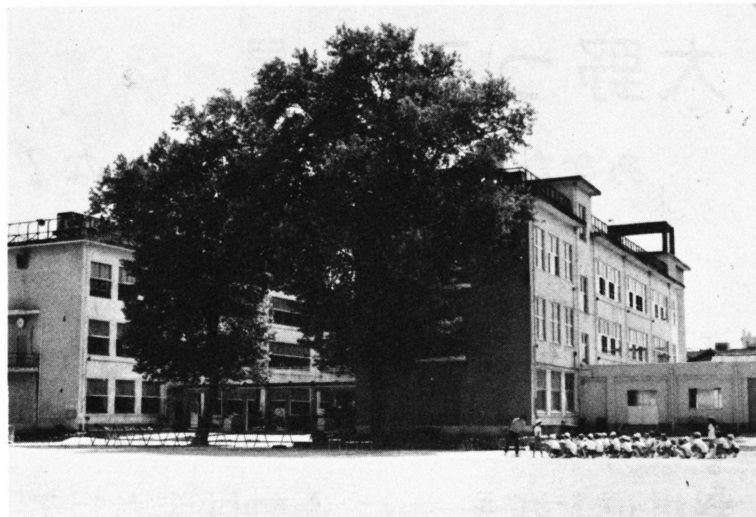
みんな、めあてに向かって汗を流しながら一生けん命走っています。時には、途中でつらくなった子などがいると、グループで助け合いながら走ります。

この亀山登りは、もう十五、六年以上も続いています。

始めたわけは2つあります。1つは、平地を走るのではなく、坂を走って体をきたえるという



10数年も続いている亀山登り



西小の校舎

ことです。2つめは、西校の目標である「太陽と仲よし」です。

男子は上半身はだか、女子は低学年ははだか、高学年は下着を着て走ります。太陽と仲よしになって、じょうぶで日に焼けた体をつくろうというねらいです。

亀山登りは体にいいことだし10数年も続いた伝統があります。

僕は、これからもずっと続けていってほしいと思います。

1人1鉢運動を

6年 小島 都

わたしたちの学校では、1人1鉢運動をしています。

1人ひとりが、ベゴニア（花の名）を大事にしながら「糧気よく

世話を続けるようにしよう。学校を花いっぱいになろう」というめあてで始めました。

世話の中で一番難しいのは水やりです。やりすぎると根がぐさってしまうし、やらないと枯れてしまいます。

特に、天気の良い日は朝・夕2回水やりをしなければならぬので大変です。

植えてから1カ月の間にりっぱなベゴニアとなり、喜んでいいる子もいます。それで、今度ベゴニアコンクールをすることになりました。りっぱなベゴニアを廊下に飾ってほめてあげることになりました。

そうすれば、校内は明るくなるし、かわいい花を見て心の中まで美しくなります。廊下を走る人も少なくなるでしょう。

このベゴニアを育ててきて、いろんなことを学びました。

これからもどんどん花を増やしていきたいと思います。

大野つ子登場

あなたの友達も出ているかな？



大野つ子のみんな、元気かな。
このページでは、あなたたちの
友達を紹介しよう。

将棋が大好き

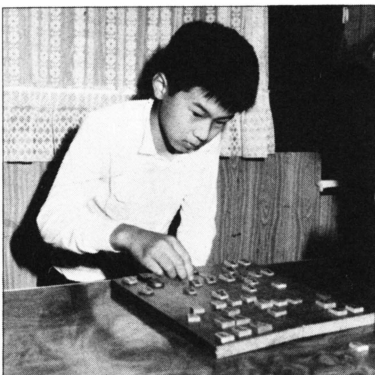
飯谷小5年 西野敬之君

「小学1年生のころ、おじいちゃんに駒の動かし方を習ったのがきっかけ」と話す敬之君。

学校や近所でも評判の将棋好きです。4月の奥越地区大会では、5年の部で優勝しました。

最近はお父さんと対戦しても5割以上の勝率をほこっており、相手不足が悩みの種というところ。

「自分の思いどおり作戦が成り功して勝ったときは、本当にいい気分です。これからもずっと将棋を続けたいと思います」と希望に胸をふくらませています。



運動はまかせて

有終東小6年 植村弘子さん

「体を動かすのが好きだからスポーツは何でもやります」という弘子さん。陸上競技・バドミントン・器械体操・水泳と、たいいていの種目はこなします。

昨年は市連合体育大会の80メートルハードル走で新記録を出したほか、水泳記録会でも平泳ぎの部で1位になったそうです。

「運動は、練習の成果が表れるからおもしろいです。夏休みには毎朝ランニングして体力づくりをするつもり。将来はバレーボールもしてみたいです」と意気込んでいました。



歯の審査で優秀賞

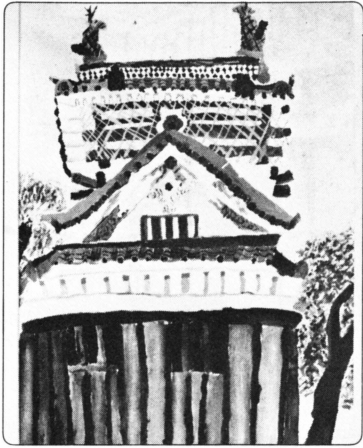
下庄小6年 前川宏人君

宏人君は、このほど行われた第27回県歯の少年少女代表コンテストに出て、みごとに優秀賞に選ばれました。

朝・夕の食後には必ず歯みがきをする習慣で、二、三分かけてよくみがきます。甘い物を食べ過ぎないことや、食べたらずぐに口をすすぐことにも気を付けています。

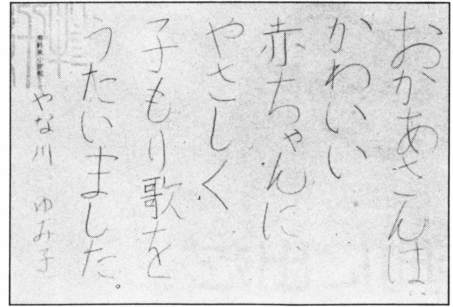
「賞をもらってから、歯みがきもいっそう念入りになりました。これからも歯を大切にしたいと思います」と、元気に話していました。



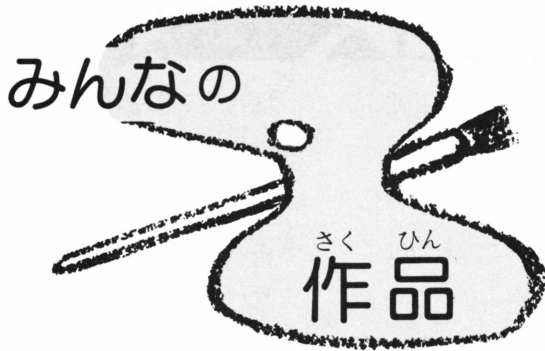


有終南小六年

古瀬洋子さん

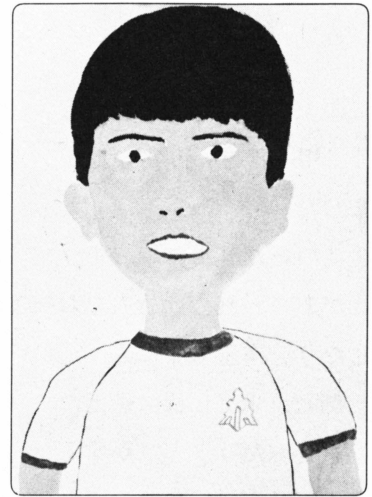


有終東小2年 やな川ゆみ子さん



森目小六年

松田孝男君



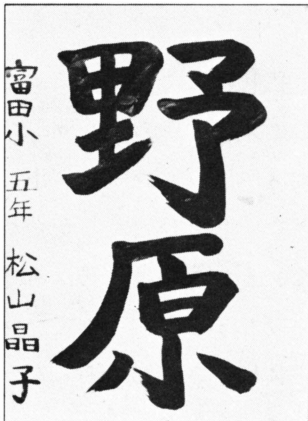
乾側小二年

久保香苗さん



阪谷小四年

山村さゆりさん



富田小五年

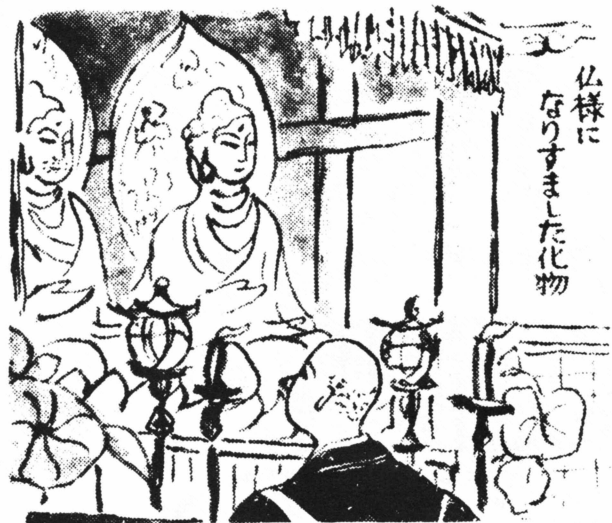
松山晶子さん

あなたの作品も紹介します。

次回の子ども新聞「大野っ子」は、12月に発行します。
みなさんの作品や話題を紹介しますので、市役所秘書
広報課（6-1111内線204）へお知らせください。

寺町に出た

ばけもの 化物



寺町の上の瑞祥寺というお寺に、昔、用心池という古い池がありました。

その池のあたりに毎晩のように化物があらわれ、通行人をおどかしたり、本堂の中に入り込んで、御ぜん米（仏様に供えた御飯）を食べたり、どうかすると仏像になりすまして並んで立

つので、同じ仏様が二体も並ぶということがありました。

いったい何物だろう、何の仕わざかと疑ううちに、あの池で殺された人の亡霊に違いないといううわさも広まって、しまいには、町の人、夜、だれひとりそこを通らないようになってしまいました。

瑞祥寺のおしょうさんがたいへん心配なさって、いろいろ考えたすえ、町の人を集めて、わざと「本堂の仏様は、御ぜん米を食べなざる、不思議なこっちゃ」と言いふらしました。

すると、どうでしょう。化物がまたやってきて、仏像になりすまし、あたりまえのように御ぜん米を食べ、仏像の横にちょこんと並んで立っているではありませんか。仏様が二体もあるので、どちらが本物かわかりませんでした。ところが畜生のおろかさ、片方の仏像には口のまわりに御飯つぶがついていました。

化物はすぐにつかまって、おしょうさんから「八間町から上地区へはもういっさい出てはいけない」とひどくしかられました。それからは化物はもう出なくなりりましたが、さて、化物の正体は、きつねであったか、たぬきであったか。

親と子のあそび

地図で遊ぼう

歩測地図をつくろう

あなたの家の近くの地図をつくってみましょう。

①まず、あなたの家を中心に簡単な地図を書いてみます。そのとき、酒屋さん、交番などの目標物を記入しておきます。



②次に、その地図をもとに実際に歩いて目標物まで歩測します。例えば、酒屋さんまで40歩あったとします。次の目標物の交番まで15歩……というように、いろいろな目標物までを歩測します。

③最後に、グラフ用紙などに1歩を1ミリとしてきれいに書いてみましょう。歩測しているうちに、家の近くにひっそりとたたずんでいるほこら(祠)を見つれたりするかもしれませんよ。

