

学校再編に伴う 施設改修の進捗状況

教育委員会事務局 教育総務課

学校施設の改修方針（「大野市小中学校施設管理計画(令和4年3月策定)」より抜粋）

(1) 目標耐用年数

学校施設の目標耐用年数を鉄筋コンクリート造及び鉄骨造では**80年程度**とします。

(2) 改修対象の施設

大野市小中学校再編計画に基づき、学校再編後の**中学校2校**（開成・陽明中学校）、**小学校7校**（下庄小学校他6校）を、改修対象の学校施設とします。

建物の構造区分	目標耐用年数
鉄筋コンクリート造（RC造）	80年程度
鉄骨造（S造）	
木造（W造）	50年程度

目標耐用年数の一覧表

(3) 改修の基本方針

建物の構造躯体は健全で、今後適切に維持管理することで80年程度利用できることから、屋根や屋上防水、外壁、内装仕上げ、電気設備、機械設備などについては、**劣化状況に応じて必要な改修**を行うこととします。

(4) 改修の内容

改修に当たっては、児童生徒が**安全・安心に過ごす**ことを第一に、より良い教育環境を整備するため、「建築物のリサイクルコスト（一般財団法人建築保全センター発行）」による改修周期を参考に、学校施設ごとに現状を確認しながら、改修内容を決定します。

学校施設の目指すべき姿		学校施設の改修内容	
区分	内容	改修項目	主な改修内容
(1)安全・安心な施設	安全・安心に過ごすことができる学校を目指す	屋根・屋上防水、外壁、内壁・床、防火・消防・放送設備、給排水・電気設備、特定天井改修など	屋根・屋上防水シート更新、塗装剥がれ、タイル浮き・ひび割れの改修、各種設備更新・法改正で改修が必要となるものなど
(2)教育環境の充実	最適な教育環境を提供することができる学校を目指す	普通教室・特別教室、特別支援教室、体育館、図書室、ICT環境、グラウンド、テニスコート、プールなど	建具更新を含む多様な指導方法に対応した普通・特別教室や体育館の整備、図書室の改修、グラウンド表土の入替え、プール槽塗装・ろ過機更新など
(3)生活環境の向上	健康で豊かに過ごすことができる学校を目指す	トイレ(衛生器具)、スロープ・手摺、エレベーター、空調設備、ボイラー設備、駐輪場・駐車場、外構の整備など	多機能トイレ・トイレ洋式化改修、スロープ改修(バリアフリー化)、EV設置、空調設備の移設・設置、ボイラー設備更新、駐輪場更新、駐車場舗装整備など
(4)脱炭素化	「大野市ゼロカーボンシティ」の実現を目指す	LED照明、窓ガラス、断熱化、太陽光発電、設備の省エネ化、県産材活用(木質化)など	LED化、二重サッシ更新、再生可能エネルギーの導入、空調設備の省エネ化の実施、県産材を活用した内装の木質化など

施設の現状

学校名	主な建物	構造	階数	延面積 (㎡)	建築年度	建築経過年数 (R5.4.1時点)
開成中学校	特別教室棟(北)・便所棟(東)・玄関棟	RC造	3	3,056	S49	48
	特別教室棟(西)	RC造	1	351	S50	47
	普通教室棟・便所棟(西)・給食棟	RC造	3	2,495	S48	49
	屋内体育館	RC造	2	1,586	S50	47
	合計			7,488		
陽明中学校	管理・特別教室棟	RC造	3	2,504	S47	50
	特別教室棟	RC造	2	428	H 3	31
	普通教室棟	RC造	3	2,764	S46	51
	屋内体育館	RC造	1	1,474	S48	49
	合計			7,170		
下庄小学校	普通教室棟(南)	RC造	3	2,580	S59	38
	普通教室棟(北)	RC造	3	2,611	H21	13
	体育館	RC造	1	1,260	H 1	32
	合計			6,451		

今回の改修では、今後30年程度使用できるよう物理的耐用年数を延ばす「長寿命化改修」を始め、建物の機能や性能を向上させるための改修を行います。



開成中学校



陽明中学校



下庄小学校

実施設計予定表

令和4年12月時点 ※変更もあり得る

校名	業務内容	令和4年度						
		10月	11月	12月	1月	2月	3月	
開陽 成明 中学校	調査	CAD化・現地調査・外壁調査						
	実施設計	実施設計（ワークショップ・個別ヒアリング含む）					確認申請提出	
	耐震診断			耐震診断・補強計画・判定				
	劣化度診断 アスベスト分析調査 外構測量		劣化度診断	アスベスト調査				
下庄 小学校	調査	CAD化・現地調査 ・外壁調査						
	実施設計	実施設計（隔週打合せ含む）					確認申請提出	
	アスベスト分析調査 外構測量		アスベスト調査					

施設の現状（開成中学校）



生徒玄関

- ・長靴が入らない下足入
- ・傘立てはポリバケツを使用している



廊下の間仕切

- ・劣化が著しい



職員室

- ・狭く増員が不可



図書室

- ・全体的に老朽化している
- ・カーテンは他校からの移設品



体育館

- ・屋根からの雨漏りがあり、部分修繕で止まらず、全面改修が必要



3階

- ・北校舎と南校舎の3階には渡廊下がなく、行き来が不便

施設の現状（開成中学校）



分電盤

- ・耐用年数20年が経過している



消火ポンプ

- ・耐用年数20年が経過している



グラウンドの西側擁壁

- ・ワイヤーで引っ張る応急処置をしてるが、全体的に傾斜が進行している



内壁

- ・漏水による内装塗膜の剥離多数



内壁

- ・クラックがある



軒下

- ・塗膜剥離、鉄筋の露出あり



外壁

- ・塗膜の浮きやクラックがある

施設の現状 (陽明中学校)



生徒玄関
・長靴が入らない下足入



普通教室
・老朽化した床
・建設当初の木製間仕切



職員室
・狭く増員が不可
・白蟻による床の隆起あり



生徒便所
・教室棟の東端に男子トイレ、西端に女子トイレがあるため、トイレまでの移動距離が長い。
・和式が多く不便

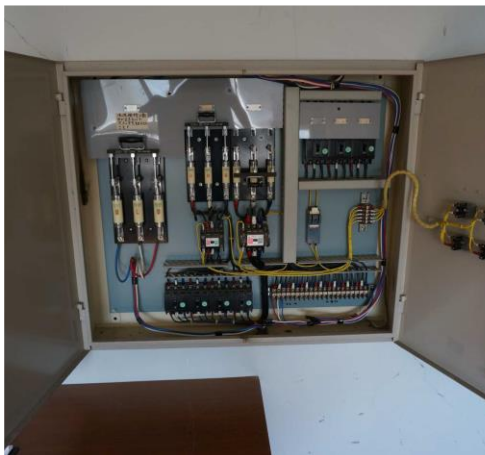


体育館
・屋根からの雨漏りがあり



3階
・北校舎と南校舎の3階には渡廊下がなく、行き来が不便

施設の現状 (陽明中学校)



分電盤
・耐用年数20年が経過している



高架水槽
・錆やカビが発生している



内壁
・漏水による塗膜剥離



内壁
・クラック



軒下
・塗膜剥離、鉄筋の露出あり



外壁
・塗膜剥離



体育館の社会体育用出入口
・鉄骨柱脚部の腐食あり

施設の現状（下庄小学校）



児童玄関

- ・長靴が入らない下足入れ
- ・傘立てはポリアクリルを使用している



普通教室

- ・老朽化した床



廊下の間仕切

- ・劣化が著しい



職員室

- ・非常に狭く、増員が不可



児童便所

- ・和式が多く不便
- ・職員や来客用トイレがなく児童トイレと兼用している



体育館

- ・動かない暗幕や排煙窓



給食室搬入口

- ・風除室がなく衛生上不安がある

施設の現状（下庄小学校）



プール
・鉄骨部に腐食あり



受変電設備
・耐用年数30年が経過している



外壁
・タイルの浮き



内壁
・下がり壁のクラック



内壁
・漏水による塗膜の剥離



外壁
・クラックと塗膜の剥離



躯体の劣化度診断・結果概要（開成・陽明）

凡例 ◎：健全 ○：おおむね健全
△：劣化対策が必要

学校名	①鉄筋腐食度	②コンクリート中性化	③鉄筋かぶり厚さ	④躯体の劣化状態	⑤不同沈下	⑥コンクリート圧縮強度
開成 中学校						
	部分的な点錆や面錆でおおむね健全である（鉄筋錆の膨張によるコンクリートのひび割れはない）	普通教室棟と西便所棟で中性化深さが3cm以上であった	「建築基準法施行令」で定められた柱や梁に必要なかぶり厚さ3cmがほぼ確保されておりおおむね健全である	柱：普通教室棟と特別教室棟に、30cm角の範囲で建設当初の施工不良であるコンクリートが空洞になっている部分（ジャカ）あり 梁：体育館に30cm角のジャカあり 壁：普通教室棟・西便所棟・東廊下棟に幅1mm以上のクラックあり	おおむね健全	「学校施設の長寿命化改修の手引(文部科学省)」によると、おおむね13.5N/mm ² 以下は改修に適さないとされているが、全て13.5N/mm ² 超であり改修に適する強度であった
	○	△	○	△	○	◎
陽明 中学校						
	部分的な点錆や面錆でおおむね健全である（同上）	南渡廊下棟で中性化深さが3cm以上であった	全棟で2cm前後とやや必要な厚さが不足する部分があった	柱：普通教室棟と体育館棟で30cm角の範囲のジャカあり 梁：幅0.3mm前後のクラックあり 壁：東渡廊下に幅1mm以上のクラックあり	おおむね健全	全て13.5N/mm ² 超で改修に適する強度であった
	○	△	△	△	○	◎

総括

両校とも校舎・体育館の躯体は、コンクリートにひび割れを生じさせるほどの鉄筋の腐食はありませんが、乾燥によるひび割れやコンクリートの中性化の進行、施工不良が原因のジャカがあり、全体では軽度の劣化が見られます。しかし、躯体のコンクリートは十分に強度があることから、両校とも長寿命化改修に適していることが分かりました。今後、ひび割れ部の樹脂注入、ジャカの補修、外壁の塗膜などの適切な改修を行うことで躯体の耐久性を向上することができ、両校とも目標耐用年数まで十分利用することが可能になります。

教職員からの主な意見

学校名	既存校舎の印象	要望
開成 中学校	<p>【良い】 少人数教室が別登校生徒の居場所になっている、駐車場が広い、中庭の芝生がきれいなど</p> <p>【困っている】 3階が廊下でつながっていない、3階特別教室間が通り抜けできない、生徒玄関や図書室が暗い、体育館は夏暑く冬寒いなど</p>	<p>【改修して欲しい】 教科書のサイズが大きくなり、今の生徒用ロッカは狭く数も足りないため改修して欲しい。図書室の移動書架は転倒の恐れがあり固定しているため改修して欲しい。校内放送が学校全体に届かないため改修して欲しい。感染症対策には保健室や相談室の使い勝手が悪いため改修して欲しい。生徒玄関や職員玄関が薄暗く、下足入に長靴が入らないため改修して欲しい。体育館には体育館専用の玄関がなく渡廊下の出入口を代用しているが使い勝手が悪いため、社会体育時に使用しやすいよう改修して欲しい。省エネのため全ての照明をLEDにして欲しい。体育館の雨漏りを改修して欲しい。老朽し破損している防球ネットや暗幕などを改修して欲しい。移動しやすいよう3階の校舎を廊下でつなげて欲しい。など</p> <p>【新設・増設して欲しい】 学年集会などができるよう多目的室を設けて欲しい。空調未設置の特別教室や廊下、体育館にも空調を整備して欲しい。和便器を使用できない生徒が増えているため生徒用トイレを洋式化して欲しい。車椅子やLGBTQへの対応のため多目的トイレを設けて欲しい。中庭を通り抜けできるようにして欲しい。駐輪場が古く再編後は数も足りないため整備して欲しい。など</p>
陽明 中学校	<p>【良い】 各階に学習室等がある、体育館と校舎の間のコンクリート床の広場で遊べる、職員玄関が明るくてきれいなど</p> <p>【困っている】 3階が廊下でつながっていない、生徒用トイレから教室が見える、職員室が狭い、体育館が狭い・暑い、グラウンドの水はけが悪い、楽器搬出入しにくいなど</p>	<p>【改修して欲しい】 教室棟の東端に男子、西端に女子トイレがあるため移動距離が長く、トイレから教室も見えるため生徒用トイレを改修して欲しい。同一階に同じ学年の普通教室を配置して欲しい。老朽化で故障し放送できないため放送設備を改修して欲しい。職員室は白蟻により床が隆起しているため改修して欲しい。生徒玄関の下足入には長靴が入らず、傘立てスペースは高さが不足で傘が縦に置けないため下足入や傘立てを改修して欲しい。荷物が掛けづらいため廊下のフックを改修して欲しい。省エネのため全ての照明をLEDにして欲しい。(開成と同じ理由で)社会体育専用玄関を改修して欲しい。排水が悪く雨天の後は数日使えないため砂場を改修して欲しい。グラウンド全体の表土が流れ石が多く出ていて危険なため表土を入替えて欲しい。移動しやすいよう3階の校舎を廊下でつなげて欲しい。など</p> <p>【新設・増設して欲しい】 (開成と同じ理由で)生徒用トイレを洋式化・ウォシュレット化して欲しい。車椅子使用時の安全な移動のためにエレベーターを設置して欲しい。障害のある生徒に対応するため多目的トイレを設置して欲しい。不審者対応のため防犯カメラを設置して欲しい。スクールバス用駐車場を整備して欲しい。(開成と同じ理由で)駐輪場を整備して欲しい。など</p>

事前に取りまとめた要望やワークショップでの主な意見



開成・陽明 第1回ワークショップ

9月15日開催



開成・陽明 第2回ワークショップ

10月26日開催

学校名	既存校舎の印象	要望
下庄 小学校	<p>【良い】 図書室の出入口が開放的、低学年は中庭に直接出られる、エレベーターがある、3階に渡廊下があるなど</p> <p>【困っている】 児童トイレ全体の老朽化、職員・来客用トイレがない、児童玄関が暗く長靴が入らない、ロッカーにランドセルが縦に入らない、職員室や駐車場が狭い、体育館が暑いなど</p>	<p>【改修して欲しい】 南校舎児童用トイレは全体が老朽化し職員・来客用トイレがないことや和便器を使用できない児童が増えているためトイレを改修して欲しい。LGBTQへの対応のため多目的トイレも必要。省エネのため照明をLEDにして欲しい。長靴が下足入に入らず、傘立てスペースも高さが足りず傘が縦に置けないため児童玄関の下足入や傘立てを改修して欲しい。教科書のサイズがA4に大きくなりランドセルも大きくなったことから、ランドセルやA4教科書が縦に入れられるよう児童用ロッカーを改修して欲しい。職員室は狭いため机の配置変えも容易に行えるよう改修して欲しい。ICT教育に対応できるように昇降式黒板やホワイトボードに改修して欲しい。教室の温度や換気対策、学習環境を広げるため教室と廊下の間仕切りの開口を大きくして欲しい。可動できない暗幕や防球ネット、防排煙窓を改修して欲しい。開閉しづらい体育館の出入口扉を改修して欲しい。屋外の通路や駐車場が狭いため広くして欲しい。</p> <p>【新設・増設して欲しい】 体育館の窓を全開にしても夏は室温が40℃近くになり運動中止となるため、体育館に空調を整備して欲しい。東側道路からの出入口を設けて欲しい。北校舎の北側用水堀にフェンスを設けて欲しい。など</p>

事前に取りまとめた要望の主な意見

児童生徒からの主な意見

学校名	既存校舎の印象	改修の要望
開成中学校 (1～3年生)	<p>【良い】学習室や多目的室がある、理科室や体育館が広いなど</p> <p>【困っている】3階が廊下でつながっていない、下足入れに長靴が入らない、トイレが少ない臭い、図書室が狭い、中庭に行けない、体育館が暑い寒い・床が滑ることが困るなど</p>	<p>きれい・リラックスできる・落ち着いた・使いやすい・広い・移動しやすい教室、エレベーター、体育館の空調、バリアフリー、図書室を大きく、一人で落ち着ける場所が欲しい、性差を意識しない、異学年の仲が深まるような学校など</p>
陽明中学校 (1～3年生)	<p>【良い】教室に空調や扇風機がある、空き教室や理科室・体育館が広いなど</p> <p>【困っている】3階が廊下でつながっていない、洋式トイレが少ない、トイレから教室が見える、体育館にエアコンがない・狭い、床傾斜、机椅子が古い、収納が少ないことが困るなど</p>	<p>きれい・居心地がいい・使いやすい・広い・安全安心に過ごせる教室、エレベーター、体育館の空調、バリアフリー、図書室を近くに、一人一人の区切りがある、他学年との交流ができる校舎にして欲しいなど</p>
上庄中学校 尚徳中学校 和泉中学校 (各1年生)		<p>きれい・使いやすい・広い・自分の空間、ラウンジ、エレベーターが欲しいなど</p>
下庄小学校 (3年生以上)	<p>【良い】今の校舎に8割の児童が「満足」と感じている。エレベーターがある、体育館が広いなど</p> <p>【困っている】トイレが汚い、ロッカーが小さい、床が傷だらけ、下駄箱の間隔が狭い、体育館が暑いことが困るなど</p>	<p>トイレ洋式化、体育館にエアコンを、床や壁をきれいに、広い教室、ロッカーを多く、黒板を大きく・ホワイトボードに、下駄箱を新しく、遊具を多く、自動ドア、ラウンジ、軽くてきれいな机が欲しいなど</p>

中学校5校：11月下旬にアンケート実施・回答560人/対象628人・回答率89%
下庄小学校：9月中旬にアンケート実施・回答188人/対象206人・回答率91%