

令和4年度 第1回大野市公共交通活性化協議会

日時 令和4年6月23日(木) 14:00～

場所 結とびあ(多田記念大野有終会館) 302号室

1 報告事項

- (1) 大野市の公共交通について …資料1
- (2) 公共交通の利用実績について …資料2、3
- (3) 勝山大野周遊ラインの利用実績について …資料4
- (4) 第三者委員会による二次評価の結果について …資料5
- (5) その他 今年度の公共交通に関する取り組みについて
 - ・福井県嶺北地域公共交通活性化協議会(福井県)
 - ・ふくいMaaS協議会(嶺北連携中枢都市圏・福井市)
 - ・公共交通に関する地区との協議

〈休憩(換気)〉

2 議題

- (1) 令和5年度(R4.10～R5.9)生活交通確保維持改善計画について …資料6
- (2) まちなか循環バス 定期券の障がい者等割引の導入について …資料7
- (3) まちなか循環バス 「篠座神社参道口」の停留所移設について …資料8
※交差点から停留所の距離が近いことに伴う移設

3 その他

R4大野市公共交通活性化協議会(第1回)

	分野	推薦・職員派遣依頼先	委員役職	委員氏名	備考	
		所属団体等				
学識者	1	学識経験者	国立大学法人 福井大学	福井大学 学術研究院 工学系部門 教授	野嶋 慎二	
	公共交通事業者	2	旅客鉄道事業者	西日本旅客鉄道株式会社 金沢支社	地域共生室企画課交 通企画室	鹿野 剛史
3		一般乗合旅客自動車運 送事業者、その他の一般 旅客自動車運送事業者 及びその組織する団体	京福バス株式会社	経営推進室部長	吉田 明史	分科会
4			大野観光自動車株式会社	代表取締役	長谷川 敦俊	分科会
5			大野旅客自動車有限公司	代表取締役	長谷川 義二	分科会
6			いずみタクシー株式会社	代表取締役	野尻 友也	分科会
7			公益社団法人 福井県バス協会	専務理事	小林 博之	
8			一般乗合旅客自動車運 送事業者の事業用自動 車の運転者が組織する 団体	福井県交通運輸産業労働組合協議会	幹事	鑑継 英明
関係団体	9		その他の団体	大野商工会議所	専務理事	飯田 俊市郎
	10	一般社団法人 大野市観光協会		副会長	藤堂 規行	
市民団体等	11	住民又は利用者	大野市区長連合会	理事	光澤 正和	
	12		和泉地区区長会	会長	朝日 義治	
	13		大野市老人クラブ連合会	副会長	清水 武正	
	14		大野高等学校	校長	真鍋 濟希	
	15		奥越明成高等学校	校長	谷 康博	
関係行政機関	16	国土交通省中部運輸局	福井運輸支局	首席運輸企画専門官	五十嵐 重晃	分科会
	17	福井県	福井県	交通まちづくり課長	堤 宗和	分科会
	18	道路管理者	奥越土木事務所	大野道路課長	榊原 丈成	
	19	公安委員会及び福井県 警察	大野警察署	交通課長	織田 貴憲	
	20	大野市	くらし環境部	くらし環境部部長	乾川 和則	分科会
	21	大野市	教育委員会事務局	教育委員会事務局 教育総務課長	指岡 哲朗	
	22	大野市	健幸福祉部	健幸福祉部 福祉課長	笠松 健男	
	23	大野市	地域経済部	地域経済部 観光交流課長	加藤 嘉一	
	24	大野市	くらし環境部	くらし環境部 建設整備課長	銭井 泰紀	
	25	大野市	健幸福祉部	健幸福祉部 健康長寿課長	井上 幸子	

事務局	1	大野市	くらし環境部 交通住宅まちづくり課	課長	砂子 淳一
	2	大野市	くらし環境部 交通住宅まちづくり課	課長補佐	山口 太一
	4	大野市	くらし環境部 交通住宅まちづくり課	主査	雨山 直人
	5	大野市	くらし環境部 交通住宅まちづくり課	主事	宮下 智之
	6	(株)日本海コンサルタント		担当者	眞島 俊光
	7	(株)日本海コンサルタント		主任担当者	神納 毅

大野市の公共交通

①



②



③



路線の名称	
①まちなか循環バス (コミュニティバス)	赤バス 青バス
②乗合タクシー (コミュニティバス)	大矢戸・乾側線
	森目・阪谷線
	友兼・蕨生線
	小山・木本堀兼線
③市営バス (コミュニティバス)	③-1 和泉線
	③-2 中竜線
	③-3 前坂線
	③-4 道の駅線
④京福バス (市内路線バス)	大矢戸線
⑤京福バス (広域路線バス)	⑤-1 大野線
	⑤-2 勝山大野線

大野市公共交通網 全体図(R3)



①まちなか循環バス



概要

- 赤バスと青バスの2種類まちなかを循環
(北ルート・南ルートに分かれ8の字を描く)
- 運賃 どこでのっても降りても一律 **100円**
障がい者、小学生は **50円**
幼児(6歳未満)は **無料**
定期券1ヶ月 **1,500円** 3ヶ月 **3,000円**

主な立ち寄り先

買い物	ルート
ヴィオ	南
かじ惣リブレ店	北
ハニー新鮮館 こぶし通り店	南
ハニー新鮮館 三番通り店	北

その他	ルート
大野高校	南
奥越明成高校	北
越前大野駅	北・南
大野郵便局	北
結ステーション	北・南

通院	ルート
松田病院	北
広瀬病院(結ステーション)	北・南
弘川医院(大野郵便局)	北

※「大野六間」停留所で降りれば、阿部病院や尾崎病院、尾崎整形外科などにもいくことができます。

公的機関	該当ルート
大野市役所・結とびあ	北・南
大野警察署	北

応援企画【利用促進】

事業者(かじ惣、ハニー新鮮館)による
「まちなか循環バス応援企画」
定期券1ヶ月1,500円購入で**500円分**
3ヶ月3,000円購入で**1,500円分**の

お買物券を進呈

**越前おおの
まちなか循環バス応援企画!**

「ゆう・ゆうバス定期券」をお持ちの方に
「お買物券」を差し上げます。お買物券は、
下記店舗で発行、ご利用できます。
※有効期限は、定期券の有効期限と同じになります。

ハニー新鮮館こぶし通り店、三番通り店

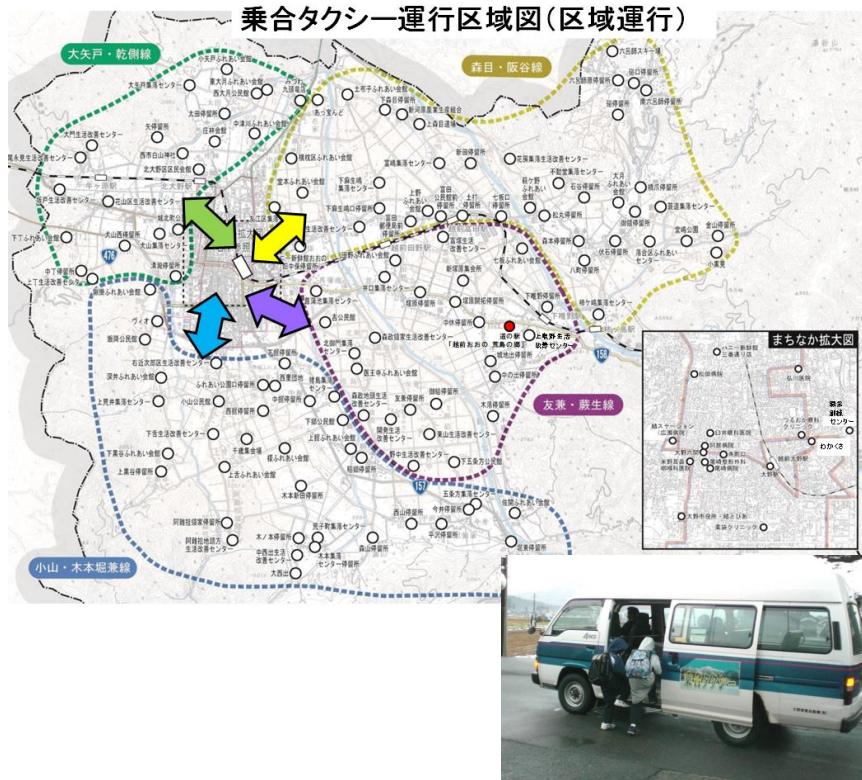
定期券の種類	お買物券の枚数
1ヵ月定期券(1,500円)	50円×10枚
3ヵ月定期券(3,000円)	50円×30枚

かじ惣ヴィオ店、リブレ店

定期券の種類	お買物券の枚数
1ヵ月定期券(1,500円)	500円
3ヵ月定期券(3,000円)	500円×3枚

お問合せ先：大野市建築営繕課
Tel.0779-64-4815(直通)

②乗合タクシー(予約運行)



運行区域

市内を4つの区域に分けて運行

- (1) 大矢戸・乾側線
- (2) 森目・阪谷線、
- (3) 友兼・蕨生線
- (4) 小山・木本堀兼線(定時便含む)

運賃

- 距離に応じて **300円～500円**
- 1便2人以上の利用で **100円割引【利用促進】**
- 障がい者の方、介護者は **半額**
- 小人(6歳以上12歳未満)は **半額** (大人同伴の幼児は無料)

路線バスとの共通点

- 路線バスと同じように**時刻表と停留所**がある
- 停留所から停留所までを運行する
(家からどこへでも自由に行ける訳ではない)
- 停留所は集落センターやまちなかの病院などに設置

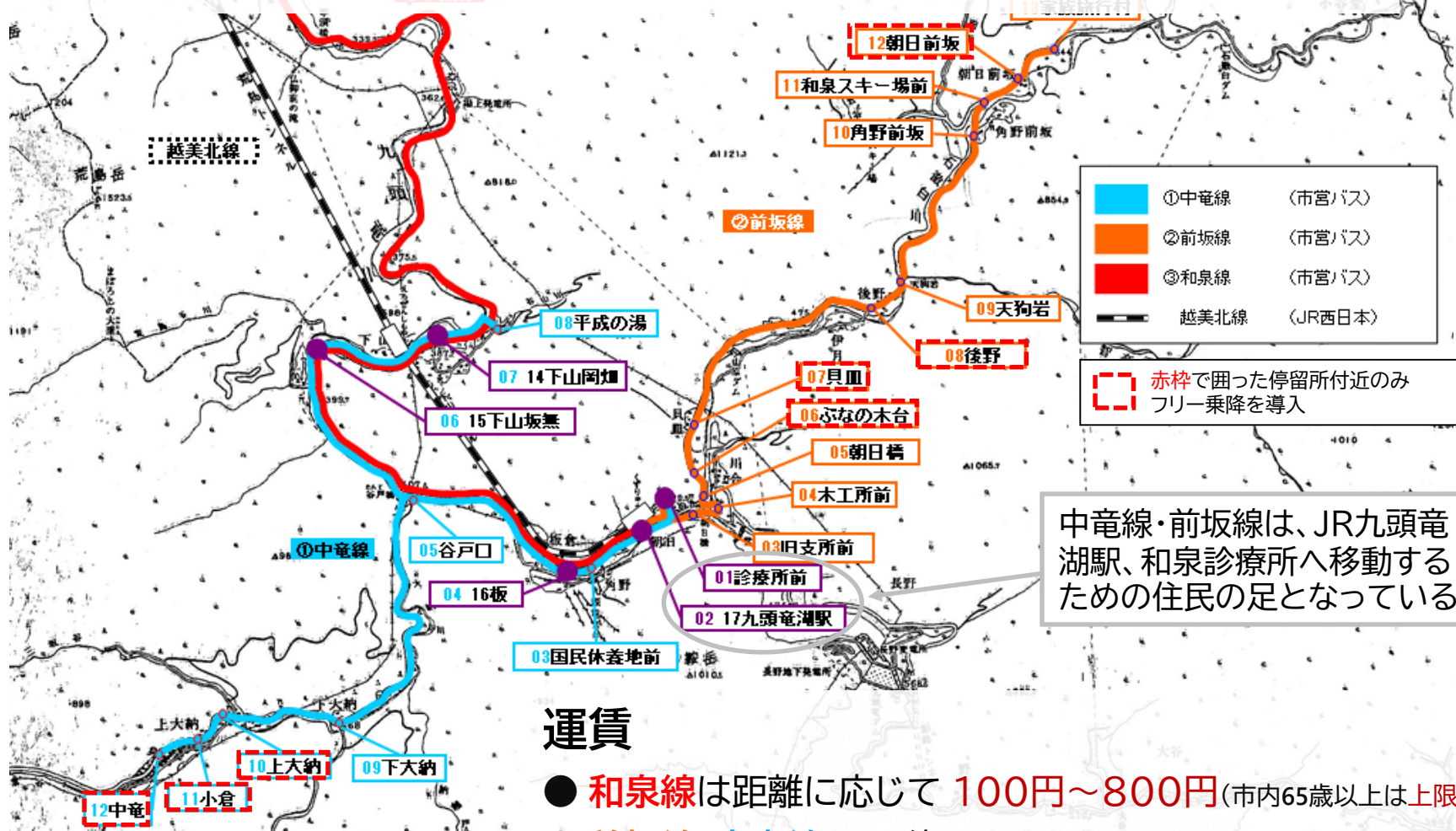
路線バスとの違い

- **電話で予約があった場合のみ運行**
(1便は前日、以降は1時間前まで)
- 予約があった停留所のみ立ち寄り
最短経路で目的地へ向かう

③-1～3 市営バス和泉3線(和泉線・前坂線・中竜線)

概要

- **和泉線**は、朝の1便のみJR越前大野駅へ主に高校への通学用として運行
- **前坂線・中竜線**は、和泉地区民の生活の足として、また、児童・生徒の通学用として運行



運賃

- **和泉線**は距離に応じて **100円～800円**(市内65歳以上は上限400円)
- **前坂線・中竜線**は一律**100円**

③-4 市営バス道の駅線

概要

- 大野駅を出発し、道の駅「越前おおの 荒島の郷」まで運行
(令和4年度は冬季間運休:12月1日~3月20日)
- 火・土・日曜日及び祝日の第1便・第5便は鳩ヶ湯まで運行
(11月の紅葉時期も運行)

上り	鳩ヶ湯	道の駅 「越前おおの 荒島の郷」	大野駅
第1便	10:03	10:34	10:46
第2便	—	11:13	11:25
第3便	—	12:05	12:17
第4便	—	13:30	13:42
第5便	16:03	16:34	16:46

運賃

- 距離に応じて **100円~800円**(市内65歳以上は**上限400円**)
大野駅⇄道の駅「越前おおの 荒島の郷」は300円

下り	大野駅	道の駅 「越前おおの 荒島の郷」	鳩ヶ湯
第1便	9:15	9:28	9:58
第2便	10:55	11:08	—
第3便	11:45	11:58	—
第4便	13:10	13:23	—
第5便	15:15	15:28	15:58

利用促進策

- 道の駅「越前おおの 荒島の郷」(モンベル除く)で
1,000円以上お買い上げで、道の駅線300円分の
割引券を進呈(降車時に領収書を運転手に提示)
- まちなか循環バスの定期券購入者へも
道の駅線割引券を進呈



市内公共交通等の主な利用促進策 1/2（市実施分）

1 高校生へのまちなか循環バス利用喚起

大野高等学校、奥越明成高等学校にご協力いただき合格者説明会等において、まちなか循環バスの利用を周知。

コロナ対策により令和3年度は合格者説明会でチラシを配布。

2 まちなか循環バスのイベント増便

土日祝のイベント日には、通常赤バス・青バス各2便の運行を4便に増便。主催者と連携しイベントチラシ等にも掲載。令和3年度はコロナ禍により対象イベントそのものが中止となり増便をしていない。

加えて、イベント増便日の利用者には、次回乗車時に使えるバス乗車無料券を進呈(令和元年度～)。

3 広域路線バス市内運賃割引制度

満65歳以上の市民を対象に、まちなか循環バスと同様に、京福バス大野線、勝山大野線の市内区間利用運賃が100円で利用できる制度。 ※事前に大野市への申請が必要

市内公共交通等の主な利用促進策 2/2 (市実施分)

4 運転免許自主返納支援事業【市民生活・統計課】

運転免許を自主的に返納した65歳以上の市民を対象に、免許返納後10年間は市内公共交通の利用が無料となる制度。

5 「マイ時刻表」の作成

時刻表の見方をはじめ利用方法がわからない方に、その方だけの「マイ時刻表」を作成。市外移動も対応(平成29年～)。

6 JR越美北線の利用促進

市民を対象に、定期券・回数券・団体利用(4人以上)におけるきっぷ購入費の一部を助成。

加えて、越美北線の定期券等購入者に、京福バスの回数券購入代を支援する越美北線・京福バス連携助成も実施(令和4年度～)。「越美北線と乗合バスの乗る運動を進める会」も利用促進を展開。

7 京福バス勝山大野線の利用促進

勝山高校へ通学する生徒を対象に、勝山大野線の通学定期券購入代の一部を助成(令和4年度～)。

サンプル① (まちなか循環バス 市内利用)

大野 太郎 様 マイ時刻表

<行き>

明治公園 (発)	⇒	大野市役所・結とびあ (着)	<small>(平成29年●月●日現在)</small>		
路線名	まちなか循環バス 青バス 南ルート				
7:54	9:44	10:59	12:34	15:29	16:39
↓	↓	↓	↓	↓	↓
8:05	10:00	11:15	12:50	15:45	16:55

<帰り>

大野市役所・結とびあ (発)	⇒	明治公園 (着)	<small>(平成29年●月●日現在)</small>		
路線名	まちなか循環バス 青バス 南ルート				
8:12	10:20	11:35	13:15	16:15	
↓	↓	↓	↓	↓	
8:23	10:38	11:53	13:33	16:33	

公共交通の利用実績について

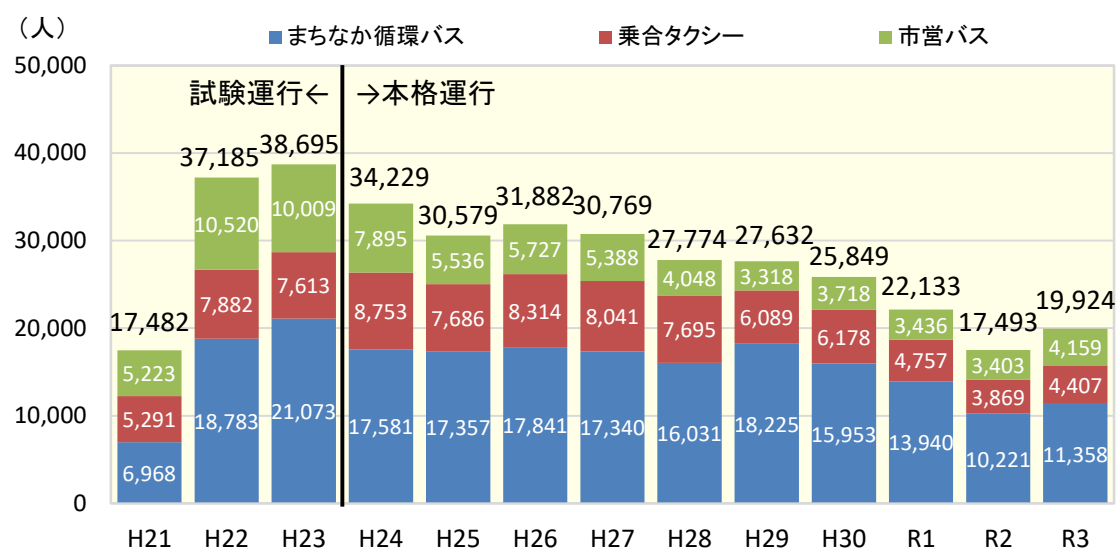
1. これまでの利用実績

1) まちなか循環バス・乗合タクシー・市営バス（各年度4月～3月、H21年度は10月～3月）

(1) 年利用者数

・年利用者数は、本格運行以降 30,000 人を超えていたが、H30、R1年度は暖冬の影響、R2年度は新型コロナウイルスの影響などにより、まちなか循環バスや乗合タクシーの利用が大幅に減少したが、R3年度は19,924人と増加に転じている。

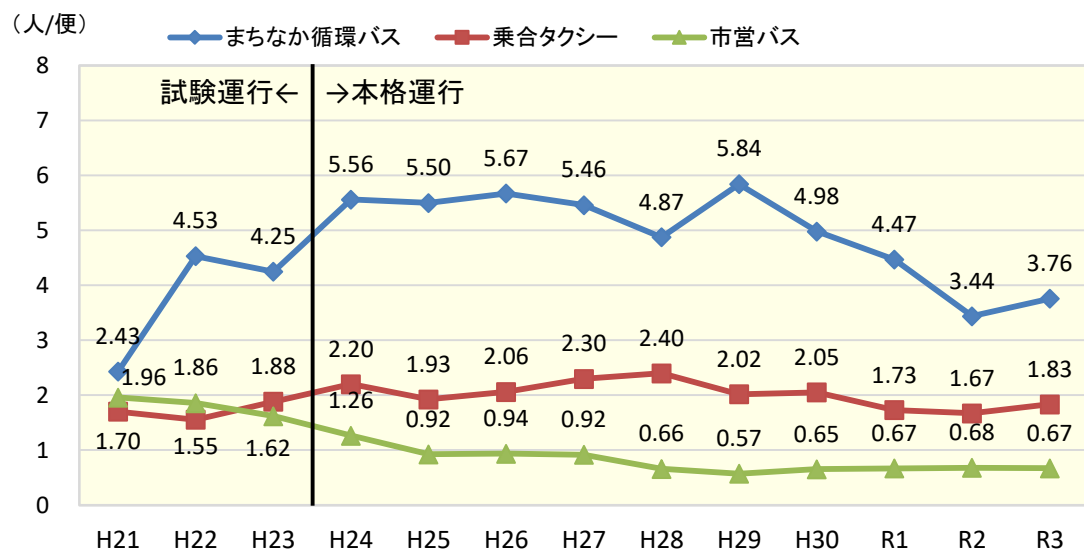
《 年利用者数の推移 》



(2) 便利者数

・便利者数は、まちなか循環バス、乗合タクシー、市営バスともに減少し、特にまちなか循環バスは新型コロナウイルスの影響でR2年度に大きく減少したが、R3年度で増加に転じている。

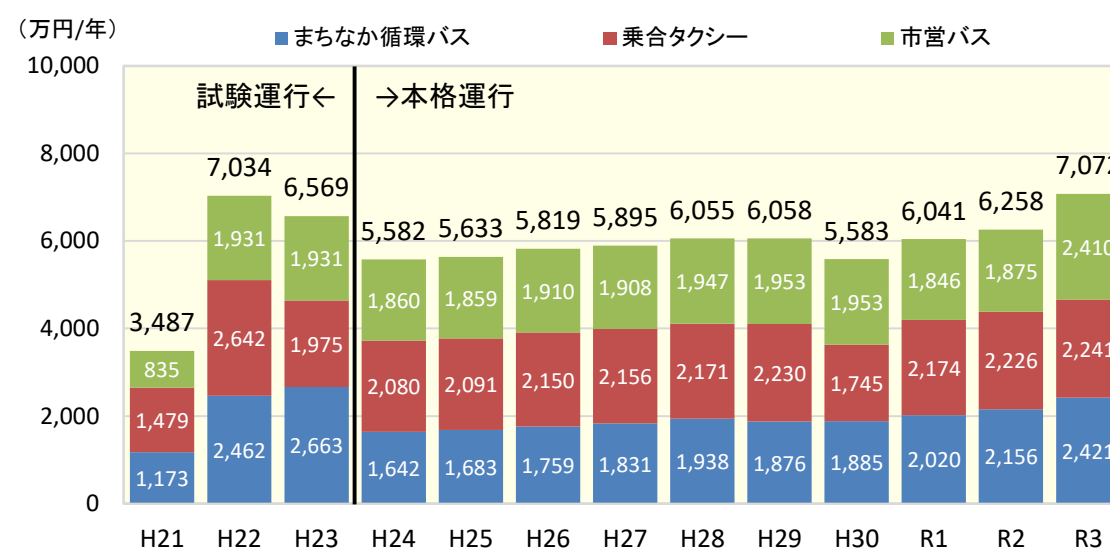
《 便利者数の推移 》



(3) 運行経費

・運行経費は、運行ルートへの延伸などの利便性向上（経費増加）や利用の少ない便の休止等（経費削減）を継続的に行っていたが、近年増加傾向にある。R3年度は、道の駅線（旧白山線）の増便に伴い、市営バスの運行経費が大幅に増加し、総額7,072万円と最高額となっている。

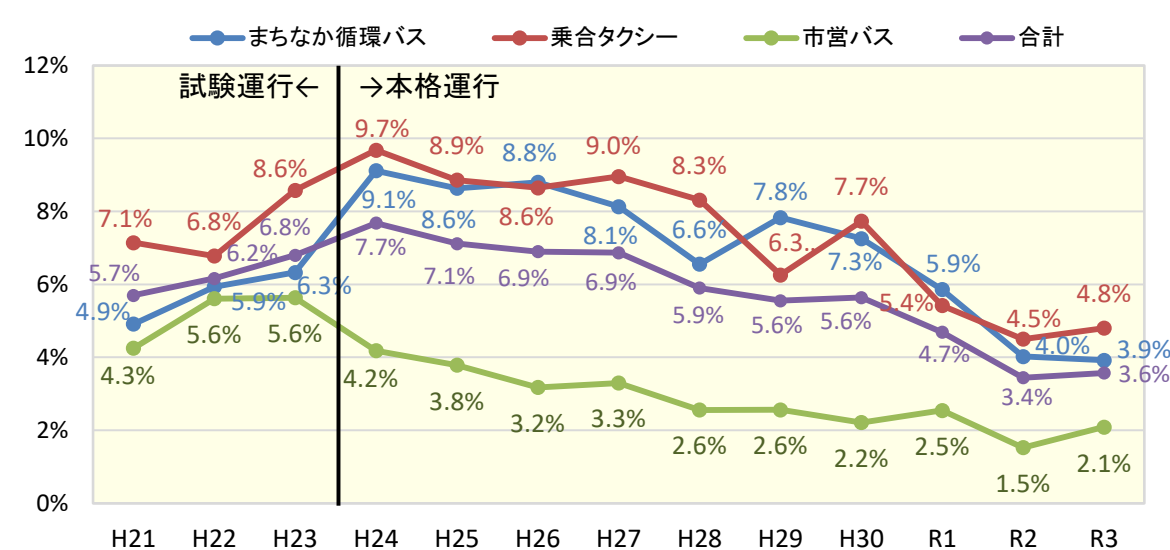
《 運行経費の推移 》



(4) 収支率

・収支率（運賃収入÷運行経費）は、年間利用者数の減少に伴い運賃収入が減少する一方、利便性向上に要した運行経費の増加等により、R元年度以降の合計は5%を下回っている。

《 収支率の推移 》



2. まちなか循環バス（ゆう・ゆうバス）（各年4月～3月）

1) 月別の利用状況

・R3年度（R4年3月末時点）の利用者は、合計で11,358人、1日31.5人、1便当たり3.76人であり、前年度と比べ日利用者数・便利用者数ともに8～9%増加している。特に、大雪の影響により、2月の利用者は昨年度に比べ、減少したと想定される。

日平均利用者数 R2：29.0人/日→R3：31.5人/日（+8.4%）

便平均利用者数 R2：3.44人/便→R3：3.76人/便（+9.3%）

・前年度と比べ、北ルートは日利用者数、便利用者数が約12%増加、南ルートは日利用者数、便利用者数が約7%増加している。

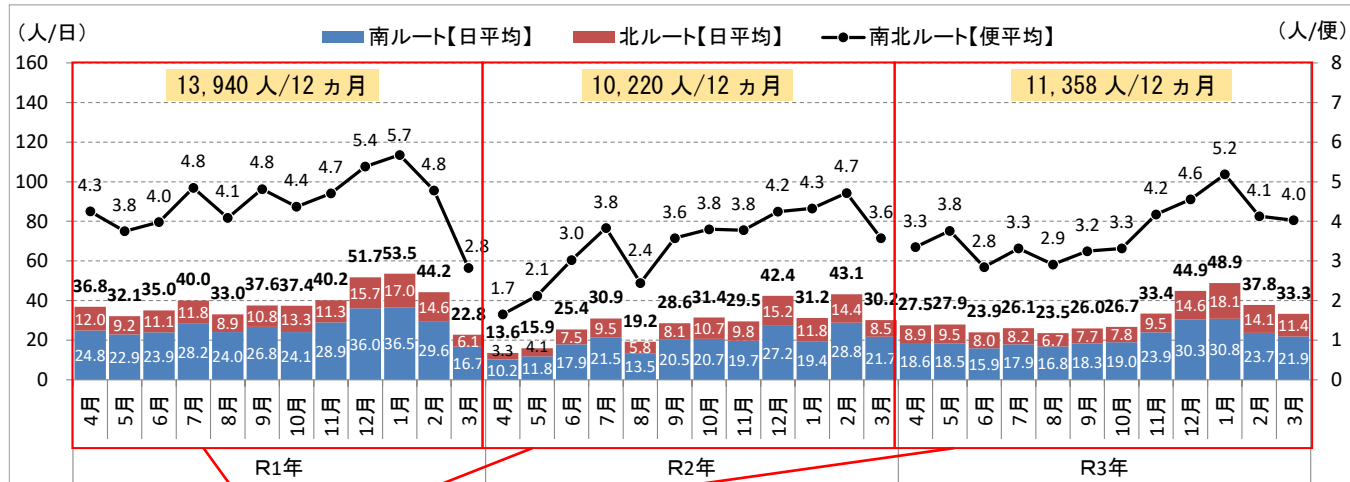
【北ルート】日平均利用者数 R2：9.2人/日→R3：10.3人/日（+11.6%）

便平均利用者数 R2：1.09人/便→R3：1.23人/便（+12.6%）

【南ルート】日平均利用者数 R2：19.8人/日→R3：21.2人/日（+6.9%）

便平均利用者数 R2：2.35人/便→R3：2.53人/便（+7.8%）

《 まちなか循環バスの月別利用状況 》



	R1年 (4-3月計)	R2年 (4-3月計)	R3年 (4-3月計)	R3年 /R2年	参考：R3年度内訳												
					4月	5月	6月	7月	8月	9月	10月	11月	12月	1月	2月	3月	
北ルート	総利用者数	4,252	3,240	3,708	14.4%	267	293	239	253	208	231	241	285	438	506	394	353
	営業日数	362	352	361	2.6%	30	31	30	31	31	30	31	30	30	28	28	31
	運行便数	平日：10便(冬期12便)、休日：4便(～R1.6までは平日：11便)	-	-	-	10	10	10	10	10	10	10	10	12	12	12	12
	合計運行便数	3,120	2,974	3,024	1.7%	246	230	252	244	250	240	250	240	296	264	256	256
	日平均(人)	11.7	9.2	10.3	11.6%	8.9	9.5	8.0	8.2	6.7	7.7	7.8	9.5	14.6	18.1	14.1	11.4
便平均(人)	1.36	1.09	1.23	12.6%	1.1	1.3	0.9	1.0	0.8	1.0	1.0	1.2	1.5	1.9	1.5	1.4	
南ルート	総利用者数	9,688	6,980	7,650	9.6%	557	572	478	556	520	548	588	717	910	863	663	678
	営業日数	362	352	361	2.6%	30	31	30	31	31	30	31	30	30	28	28	31
	運行便数	平日：10便(冬期12便)、休日：4便(～R1.6までは平日：11便)	-	-	-	10	10	10	10	10	10	10	10	12	12	12	12
	合計運行便数	3,120	2,974	3,024	1.7%	246	230	252	244	250	240	250	240	296	264	256	256
	日平均(人)	26.8	19.8	21.2	6.9%	18.6	18.5	15.9	17.9	16.8	18.3	19.0	23.9	30.3	30.8	23.7	21.9
便平均(人)	3.11	2.35	2.53	7.8%	2.3	2.5	1.9	2.3	2.1	2.3	2.4	3.0	3.1	3.3	2.6	2.6	
合計	総利用者数	13,940	10,220	11,358	11.1%	824	865	717	809	728	779	829	1,002	1,348	1,369	1,057	1,031
	営業日数	362	352	361	2.6%	30	31	30	31	31	30	31	30	30	28	28	31
	運行便数	平日：20便(冬期24便)、休日：8便(～R1.6までは平日：22便)	-	-	-	20	20	20	20	20	20	20	20	24	24	24	24
	合計運行便数	3,120	2,974	3,024	1.7%	246	230	252	244	250	240	250	240	296	264	256	256
	日平均(人)	38.5	29.0	31.5	8.4%	27.5	27.9	23.9	26.1	23.5	26.0	26.7	33.4	44.9	48.9	37.8	33.3
便平均(人)	4.47	3.44	3.76	9.3%	3.3	3.8	2.8	3.3	2.9	3.2	3.3	4.2	4.6	5.2	4.1	4.0	

2) 便別利用状況（各年4月～3月）

・【平日】平日は1日39.9人、1便あたり3.76人の利用があり、前年度と比べ利用者数は約9%増加しており、赤バス②便や青バス③便等の増加が見られる。

平日日利用者数 R2：36.7人/日→R3：39.9人/日（+8.7%）

平日便利用者数 R2：3.44人/日→R3：3.76人/日（+9.4%）

赤バス便平均利用者数 R2：2.89人/日→R3：3.25人/日（+12.2%）

青バス便平均利用者数 R2：2.50人/日→R3：2.77人/日（+10.5%）

・【休日】休日（イベント便除く）は1日10.1人、1便あたり2.52人の利用があり、前年度と比べ横ばいで推移している。

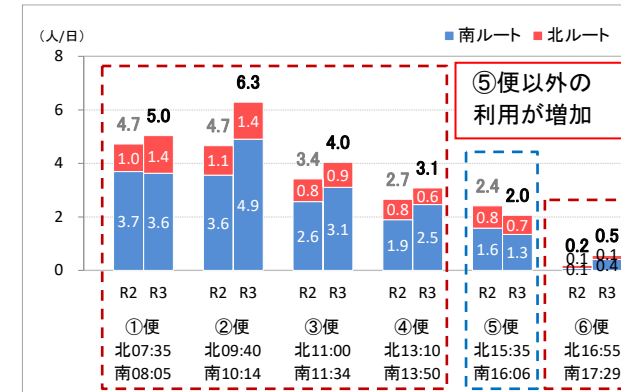
・【イベント日増便】新型コロナウイルスの影響でイベントが中止となり、今年は運行していない。

⇒昨年度から新型コロナウイルスの感染拡大は継続しているものの、徐々に利用は回復している。

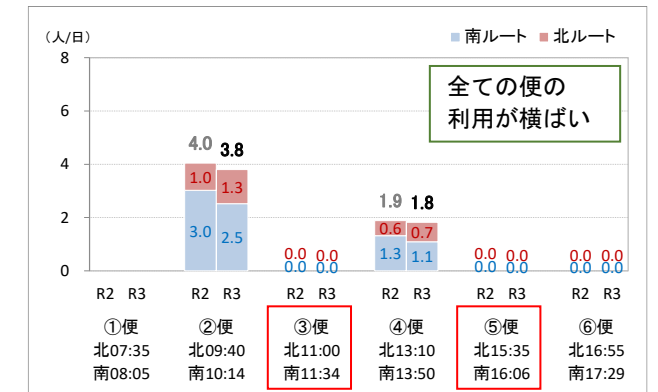
感染予防の観点から外出そのものを控える傾向があるが、通学、通院、買物などの日常生活に必要な移動が存在するため、公共交通における感染予防を徹底し、安全性の高い利用環境を整備した上で利用促進を図り、持続的な公共交通の形成を目指す必要がある。

【赤バス(京福バス):北ルート 時計回り → 南ルート 反時計回り】

《 平日の利用状況 》

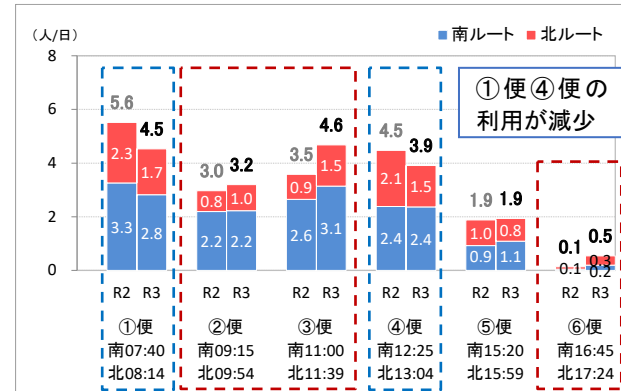


《 休日の利用状況 》

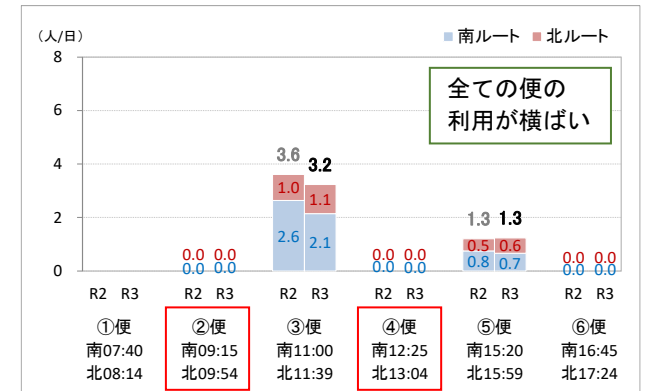


【青バス(大野観光自動車):南ルート 時計回り → 北ルート 反時計回り】

《 平日の利用状況 》



《 休日の利用状況 》



※①便は土日祝運休

⑥便は冬季(12-2月)のみ運行(青バスは4-7月は⑥便が運行)

□ イベント便

(今年は未実施)

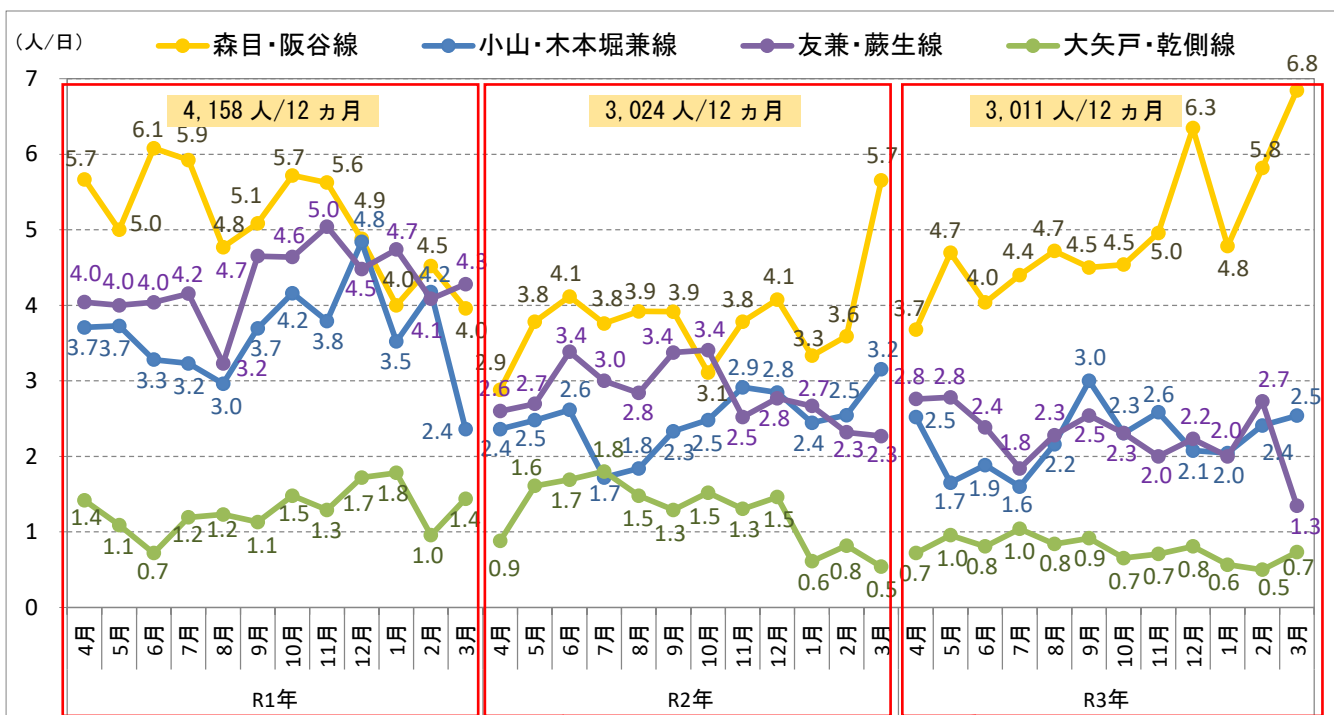
3. 乗合タクシー（各年4月～3月）

1) 月別の1日あたり平均利用状況の推移

・R3年度（R4年3月末時点）の乗合タクシー（予約運行）の利用は、合計で3,011人（R2:3,024人）、1日10.2人（R2:10.4人）の利用があり、森目・阪谷線の利用者は増加したものの、それ以外の路線は減少している。

日平均利用者数 森目・阪谷線 : R2:3.8人/日→R3:4.9人/日 (+28.6%)
 日平均利用者数 小山・木本堀兼線 : R2:2.5人/日→R3:2.2人/日 (▲10.0%)
 日平均利用者数 友兼・蕨生線 : R2:2.8人/日→R3:2.3人/日 (▲20.4%)
 日平均利用者数 大矢戸・乾側線 : R2:1.3人/日→R3:0.8人/日 (▲39.1%)

《乗合タクシー（予約運行）の月別利用状況》



		R1年	R2年	R3年	R3年/R2年	参考:R3年度内訳											
		(4-3月計)	(4-3月計)	(4-3月計)		4月	5月	6月	7月	8月	9月	10月	11月	12月	1月	2月	3月
森目・阪谷線	総利用者数	1,488	1,115	1,459	30.9%	92	108	105	110	118	108	118	119	165	110	128	178
	営業日数	291	290	295	1.7%	25	23	26	25	25	24	26	24	26	23	22	26
	日平均(人)	5.1	3.8	4.9	28.6%	3.7	4.7	4.0	4.4	4.7	4.5	4.5	5.0	6.3	4.8	5.8	6.8
小山・木本堀兼線	総利用者数	1,051	719	658	-8.5%	63	38	49	40	54	72	60	62	54	47	53	66
	営業日数	291	290	295	1.7%	25	23	26	25	25	24	26	24	26	23	22	26
	日平均(人)	3.6	2.5	2.2	-10.0%	2.5	1.7	1.9	1.6	2.2	3.0	2.3	2.6	2.1	2.0	2.4	2.5
友兼・蕨生線	総利用者数	1,244	822	666	-19.0%	69	64	62	46	57	61	60	48	58	46	60	35
	営業日数	291	290	295	1.7%	25	23	26	25	24	26	24	26	23	22	26	
	日平均(人)	4.3	2.8	2.3	-20.4%	2.8	2.8	2.4	1.8	2.3	2.5	2.3	2.0	2.2	2.0	2.7	1.3
大矢戸・乾側線	総利用者数	375	368	228	-38.0%	18	22	21	26	21	22	17	17	21	13	11	19
	営業日数	291	290	295	1.7%	25	23	26	25	25	24	26	24	26	23	22	26
	日平均(人)	1.3	1.3	0.8	-39.1%	0.7	1.0	0.8	1.0	0.8	0.9	0.7	0.7	0.8	0.6	0.5	0.7
合計	総利用者数	4,158	3,024	3,011	-0.4%	242	232	237	222	250	263	255	246	298	216	252	298
	日平均(人)	14.3	10.4	10.2	-2.1%	9.7	10.1	9.1	8.9	10.0	11.0	9.8	10.3	11.5	9.4	11.5	11.5

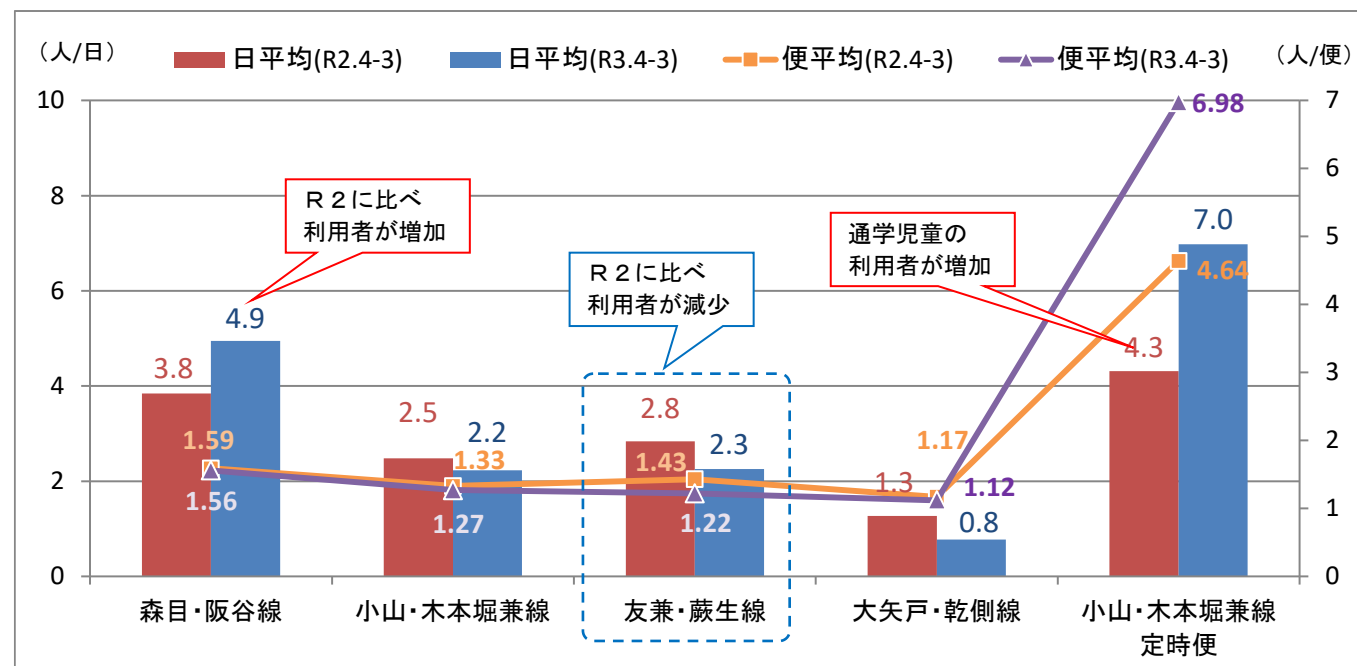
2) 便あたり利用者数の比較

・前年度と比べ予約運行の日利用者は森目・阪谷線を除き減少している。
 ・前年度と比べ予約運行の便平均利用者は森目・阪谷線、小山・木本堀兼線、大矢戸・乾側線が横ばい、友兼・蕨生線は減少し、小山・木本堀兼線の定時便（通学利用）は日・便平均利用者数ともに増加している。

森目・阪谷線 R2:1.59人/便→R3:1.56人/便 (▲1.9%)
 小山・木本堀兼線 R2:1.33人/便→R3:1.27人/便 (▲4.5%)
 友兼・蕨生線 R2:1.43人/便→R3:1.22人/便 (▲14.7%)
 大矢戸・乾側線 R2:1.17人/便→R3:1.12人/便 (▲4.3%)
 予約便合計 R2:1.42人/便→R3:1.37人/便 (▲3.5%)
 定時便（通学利用） R2:4.64人/便→R3:6.98人/便 (+50.4%)
 (R2:4.3人/日→R3:7.0人/日 (+61.9%))

⇒森目・阪谷線は1日あたりの利用者は増加しているが、便平均利用者数は横ばいであることから、新型コロナウイルス防止の観点から、利用者は便を分けて利用していることが想定される。
小山木本・堀兼線の定時便は通学児童の増加に伴い、利用が増加している。

《乗合タクシーの日・便利用状況（各年4月～3月）》



	運行日数(日)		運行便数(便)		総利用者(人)		日平均(人/日)		便数平均(人/便)	
	R2	R3	R2	R3	R2	R3	R2	R3	R2	R3
森目・阪谷線	290	295	703	937	1,115	1,459	3.8	4.9	1.59	1.56
小山・木本堀兼線	290	295	540	518	719	658	2.5	2.2	1.33	1.27
友兼・蕨生線	290	295	575	545	822	666	2.8	2.3	1.43	1.22
大矢戸・乾側線	290	295	315	204	368	228	1.3	0.8	1.17	1.12
小山・木本堀兼線 定時便	196	200	182	200	845	1,396	4.3	7.0	4.64	6.98
小計(区域運行)	-	-	2,133	2,204	3,024	3,011	10.4	10.2	1.42	1.37
合計(定時便含む)	-	-	2,315	2,404	3,869	4,407	14.7	17.2	1.67	1.83

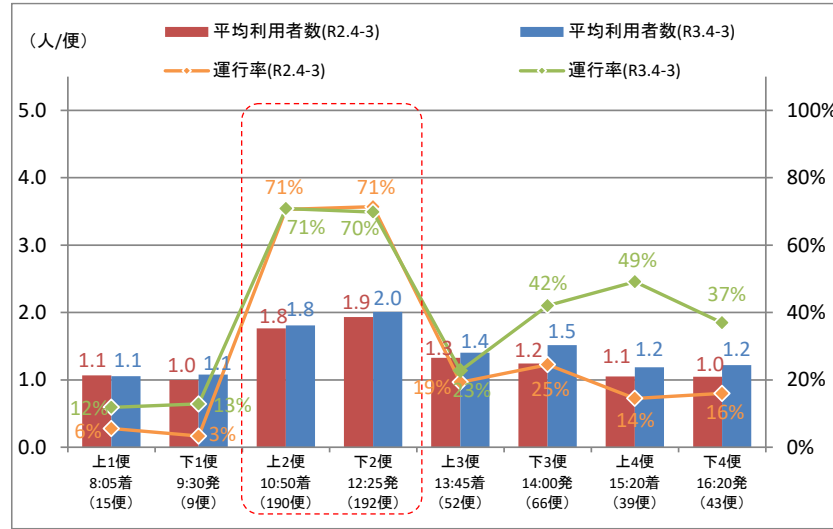
※日平均利用者数: 利用者数を実際に運行した日数で除した値

3) 便別利用状況 (予約運行について)

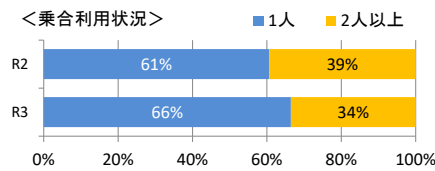
(1) 森目・阪谷線

・大野駅 10:50 着便 (上2便)、大野駅 12:25 発便 (下2便) の利用が約 2 人/便と多いものの、前年と比べほとんどの便で利用が微増している (2 人以上の乗合利用率: 34%、平均運行率: 約 40%)。

(便別利用状況)



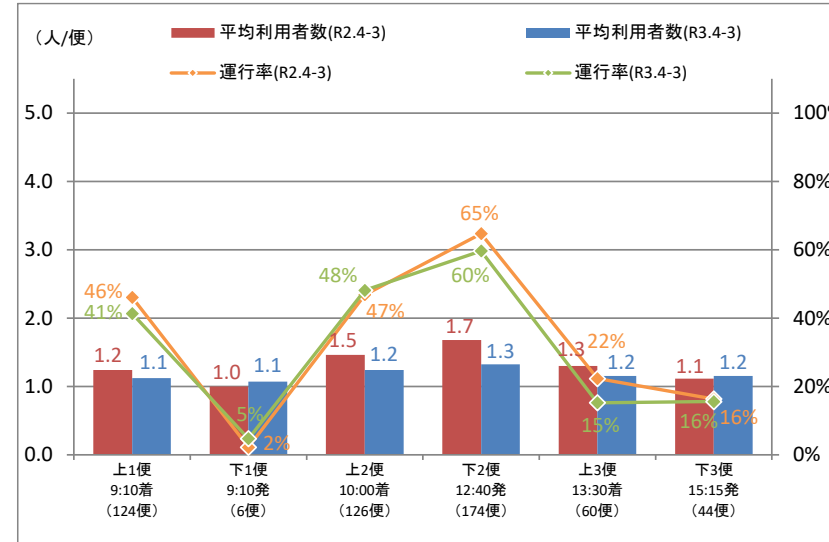
	R2.4-3			R3.4-3		
	総利用者数 (人)	平均利用者数 (人/便)	運行率 (%)	総利用者数 (人)	平均利用者数 (人/便)	運行率 (%)
上1便	16	1.07	5.6%	37	1.06	11.9%
下1便	9	1.00	3.3%	41	1.08	12.9%
上2便	335	1.76	70.6%	378	1.81	70.8%
下2便	371	1.93	71.4%	414	2.01	69.8%
上3便	69	1.33	19.3%	94	1.40	22.7%
下3便	82	1.24	24.5%	188	1.52	42.0%
上4便	41	1.05	14.5%	172	1.19	49.2%
下4便	45	1.05	16.0%	133	1.22	36.9%
合計	968	1.60	28.2%	1,457	1.56	39.5%



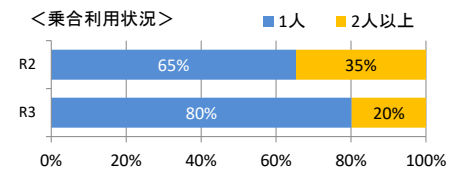
(3) 友兼・藤生線

・これまで主に利用されていた上2便・下2便の利用の減少や、2人以上の乗合利用が減少している (2人以上の乗合利用率: 20%、平均運行率: 約 23%)。

(便別利用状況)



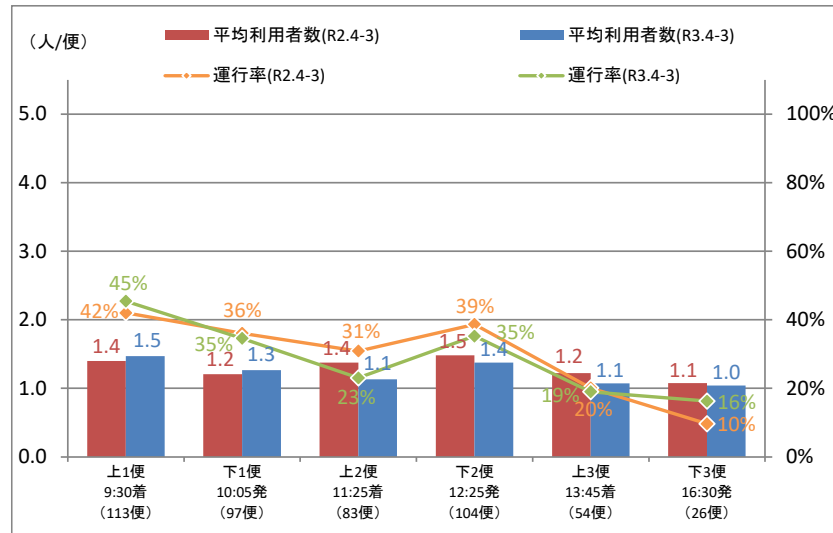
	R2.4-3			R3.4-3		
	総利用者数 (人)	平均利用者数 (人/便)	運行率 (%)	総利用者数 (人)	平均利用者数 (人/便)	運行率 (%)
上1便	154	1.24	46.1%	137	1.12	41.4%
下1便	6	1.00	2.2%	15	1.07	4.7%
上2便	184	1.46	46.8%	176	1.24	48.1%
下2便	292	1.68	64.7%	233	1.32	59.7%
上3便	78	1.30	22.3%	52	1.16	15.3%
下3便	49	1.11	16.4%	53	1.15	15.6%
合計	763	1.43	24.8%	666	1.22	23.1%



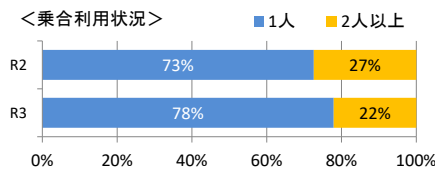
(2) 小山・木本堀兼線

・各便ともに概ね 1 人/便程度の利用で運行率が低く、前年と比べ上2便の運行率が減少している (2 人以上の乗合利用率: 22%、平均運行率: 約 22%)。

(便別利用状況)



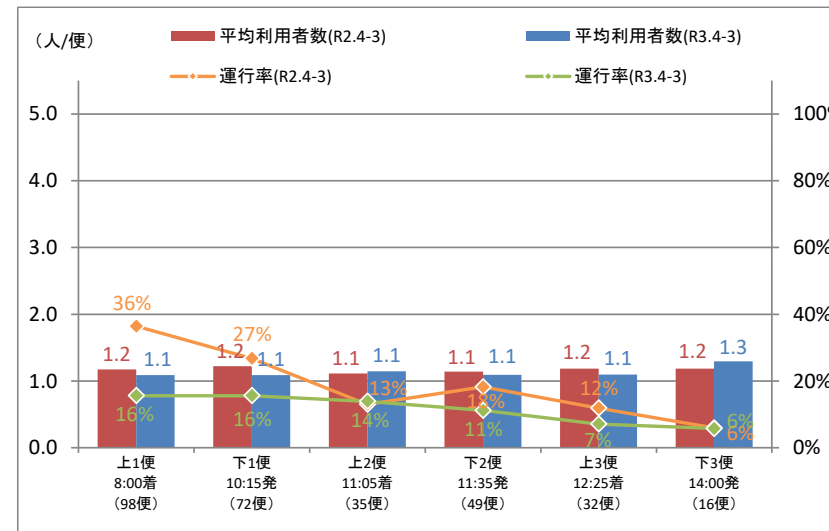
	R2.4-3			R3.4-3		
	総利用者数 (人)	平均利用者数 (人/便)	運行率 (%)	総利用者数 (人)	平均利用者数 (人/便)	運行率 (%)
上1便	158	1.40	42.0%	197	1.47	45.4%
下1便	117	1.21	36.1%	129	1.26	34.6%
上2便	114	1.37	30.9%	77	1.13	23.1%
下2便	154	1.48	38.7%	143	1.38	35.3%
上3便	66	1.22	20.1%	60	1.07	19.0%
下3便	28	1.08	9.7%	50	1.04	16.3%
合計	637	1.34	22.2%	656	1.28	21.7%



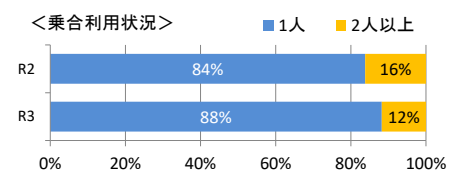
(4) 大矢戸・乾側線

・各便ともに概ね 1 人/便程度の利用で運行率が低く、前年と比べ各便の運行率が減少している (2 人以上の乗合利用率: 12%、平均運行率: 約 9%)。

(便別利用状況)



	R2.4-3			R3.4-3		
	総利用者数 (人)	平均利用者数 (人/便)	運行率 (%)	総利用者数 (人)	平均利用者数 (人/便)	運行率 (%)
上1便	115	1.17	36.4%	50	1.09	15.6%
下1便	88	1.22	26.8%	50	1.09	15.6%
上2便	39	1.11	13.0%	47	1.15	13.9%
下2便	56	1.14	18.2%	36	1.09	11.2%
上3便	38	1.19	11.9%	23	1.10	7.1%
下3便	19	1.19	5.9%	22	1.29	5.8%
合計	355	1.18	14.0%	228	1.12	8.6%



※1 各グラフの凡例は以下の通り
 平均利用者数: 利用者数を実際に運行した便で除した値
 運行率: 設定した運行便数を実際の運行便数で除した値
 各便の時間: 大野駅発着の時間、(): 運行した回数

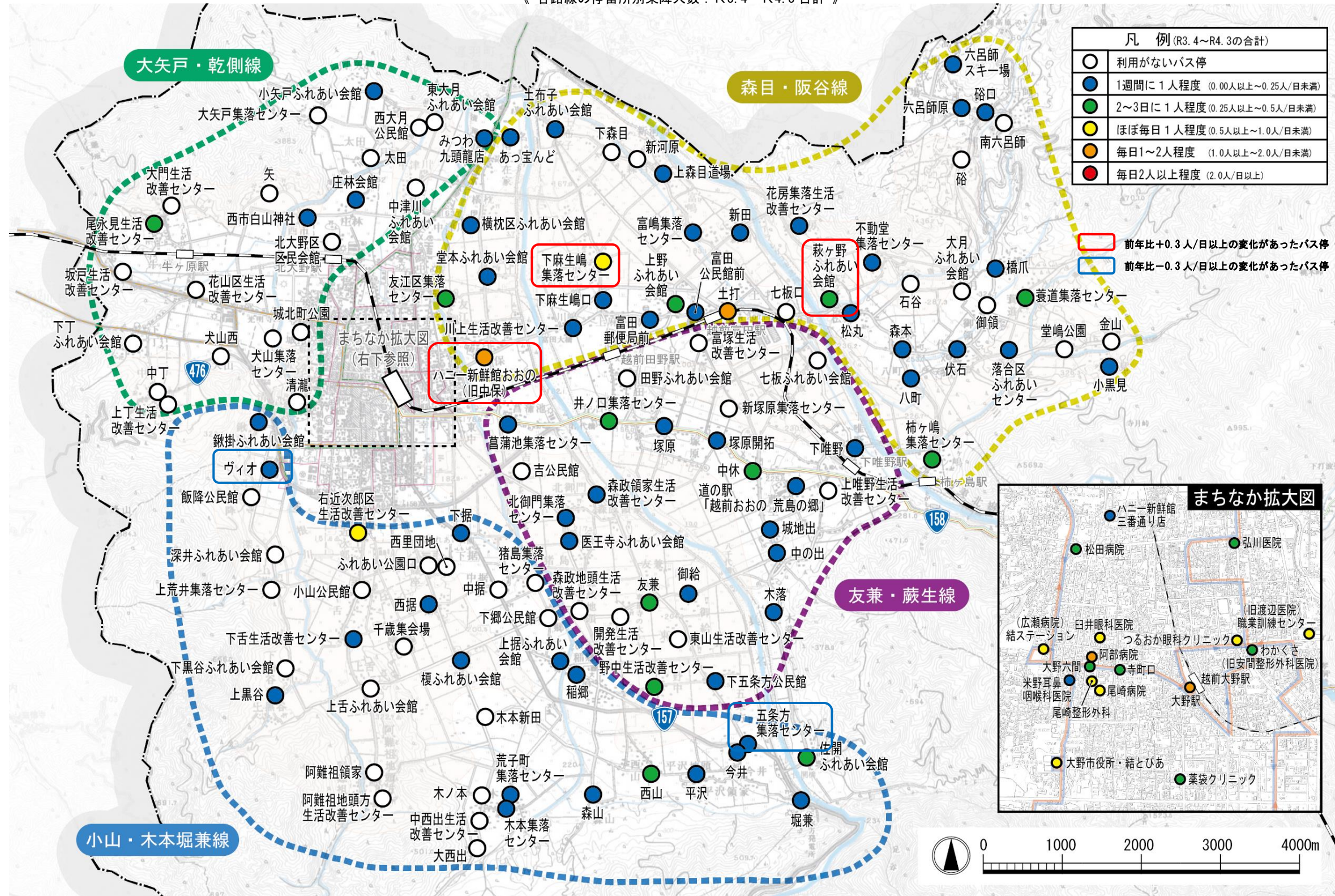
※2 各路線の便ごとの利用者数は予約時点での集計となるため、総利用者とは異なる

4) 路線別停留所の利用状況（予約運行のみ、4月～3月）

- ・まちなかの停留所：各路線ともに、大幅な変化はみられない。
- ・大矢戸・乾側線：大幅な変化はみられず、「尾永見」などの一部の利用に限定されている。
- ・小山・木本堀兼線：「右近次郎区」「西山」「佐開」などで利用がみられるが、前年度と比べ「ヴィオ」「五条方」の利用が減少している。

- ・森目・阪谷線：「土打」「ハニー新鮮館おおの」などで利用がみられ、前年度と比べ「ハニー新鮮館おおの」「下麻生嶋」「萩ヶ野」の利用が増加している。
- ・友兼・蕨生線：「野中」「井ノ口」「友兼」「中休」などで利用がみられるが、前年度と比べ大幅な変化はみられない。

《各路線の停留所別乗降人数：R3.4～R4.3合計》



参考. 各バス停の利用状況（設定した運行日平均乗降人数）

《 森目・阪谷線の停留所別乗降人数 》

	R2.4-R3.3		R3.4-R4.3		R3-R2
	乗降者数		乗降者数		
	合計	日平均	合計	日平均	
まちなか 計	1,006	3.4	1,205	4.3	0.9
大野駅	67	0.2	98	0.4	0.1
つるおか眼科クリニック	106	0.4	117	0.4	0.0
わかくさ(旧安間整形外科医院)	22	0.1	41	0.2	0.1
職業訓練センター(旧渡辺医院)	95	0.4	173	0.6	0.3
葉袋クリニック	-	-	-	-	-
寺町口	1	0.0	0	0.0	0.0
阿部病院	131	0.5	136	0.5	0.0
臼井眼科医院	76	0.3	140	0.5	0.2
尾崎病院(04)	188	0.7	180	0.7	0.0
尾崎整形外科(05)	18	0.1	8	0.0	0.0
米野耳鼻咽喉科医院	11	0.0	16	0.1	0.0
大野六間	18	0.1	13	0.0	0.0
大野市役所・結とびあ	26	0.1	51	0.2	0.1
結ステーション(広瀬病院)	2	0.0	59	0.2	0.2
松田病院	119	0.4	61	0.2	-0.2
弘川医院	126	0.5	112	0.4	-0.1
ハニー新鮮館三番通り店	-	-	-	-	-
横枕区ふれあい会館	2	0.0	6	0.0	0.0
堂本ふれあい会館	0	0.0	6	0.0	0.0
友江区集落センター	31	0.1	73	0.3	0.2
ハニー新鮮館おおの	150	0.6	307	1.1	0.6
川上生活改善センター	6	0.0	5	0.0	0.0
下麻生嶋口	22	0.1	32	0.1	0.0
下麻生嶋集落センター	22	0.1	151	0.6	0.5
土布子ふれあい会館	2	0.0	3	0.0	0.0
下森目	2	0.0	0	0.0	0.0
新河原	2	0.0	0	0.0	0.0
上森目道場	25	0.1	25	0.1	0.0
富嶋集落センター	52	0.2	63	0.2	0.0
新田	55	0.2	15	0.1	-0.1
富田郵便局前	3	0.0	32	0.1	0.1
上野ふれあい会館	78	0.3	108	0.4	0.1
富田公民館前	49	0.2	54	0.2	0.0
土打	306	1.1	280	1.0	-0.1
七坂口	0	0.0	0	0.0	0.0
花房集落生活改善センター	0	0.0	1	0.0	0.0
不動堂集落センター	5	0.0	3	0.0	0.0
石谷	0	0.0	0	0.0	0.0
萩ヶ野ふれあい会館	32	0.1	126	0.5	0.3
松丸	22	0.1	9	0.0	0.0
柿ヶ嶋集落センター	77	0.3	96	0.4	0.1
八町	2	0.0	2	0.0	0.0
森本	38	0.1	17	0.1	-0.1
伏石	78	0.3	64	0.2	-0.1
落合区ふれあいセンター	0	0.0	3	0.0	0.0
小黒見	16	0.1	8	0.0	0.0
金山	0	0.0	0	0.0	0.0
堂嶋公園	0	0.0	0	0.0	0.0
葦道集落センター	105	0.4	122	0.5	0.1
御領	0	0.0	0	0.0	0.0
大月ふれあい会館	0	0.0	0	0.0	0.0
橋爪	2	0.0	6	0.0	0.0
南六呂師	0	0.0	0	0.0	0.0
碓	1	0.0	0	0.0	0.0
碓口	2	0.0	17	0.1	0.1
六呂師原	12	0.0	16	0.1	0.0
六呂師スキー場	15	0.1	6	0.0	0.0
あっ宝んど	4	0.0	38	0.1	0.1
合計	2,224	7.9	2,899	10.6	2.7

《 小山・木本堀兼線の停留所別乗降人数 》

	R2.4-R3.3		R3.4-R4.3		R3-R2
	乗降者数		乗降者数		
	合計	日平均	合計	日平均	
まちなか 計	624	2.4	628	2.5	0.1
大野駅	56	0.2	44	0.2	0.0
つるおか眼科クリニック	33	0.1	19	0.1	-0.1
わかくさ(旧安間整形外科医院)	10	0.0	10	0.0	0.0
職業訓練センター(旧渡辺医院)	0	0.0	4	0.0	0.0
葉袋クリニック	46	0.2	80	0.3	0.1
寺町口	52	0.2	69	0.3	0.1
阿部病院	133	0.5	98	0.4	-0.1
臼井眼科医院	36	0.1	23	0.1	0.0
尾崎病院(04)	36	0.1	23	0.1	0.0
尾崎整形外科(05)	112	0.4	127	0.5	0.1
米野耳鼻咽喉科医院	10	0.0	14	0.1	0.0
大野六間	62	0.2	27	0.1	-0.1
大野市役所・結とびあ	20	0.1	32	0.1	0.1
結ステーション(広瀬病院)	18	0.1	58	0.2	0.1
松田病院	0	0.0	0	0.0	0.0
弘川医院	0	0.0	0	0.0	0.0
ハニー新鮮館三番通り店	-	-	-	-	-
鍛掛ふれあい会館	11	0.0	3	0.0	0.0
飯降公民館	0	0.0	0	0.0	0.0
深井ふれあい会館	0	0.0	0	0.0	0.0
上荒井集落センター	0	0.0	0	0.0	0.0
右近次郎区生活改善センター	122	0.5	145	0.5	0.1
小山公民館	3	0.0	0	0.0	0.0
ふれあい公園口	0	0.0	0	0.0	0.0
西里団地	0	0.0	0	0.0	0.0
下据	0	0.0	14	0.1	0.1
猪島集落センター	0	0.0	0	0.0	0.0
中据	0	0.0	0	0.0	0.0
西据	0	0.0	1	0.0	0.0
千歳集会所	0	0.0	0	0.0	0.0
下舌生活改善センター	32	0.1	34	0.1	0.0
下黒谷ふれあい会館	0	0.0	0	0.0	0.0
上黒谷	38	0.1	28	0.1	0.0
上舌ふれあい会館	62	0.2	0	0.0	-0.2
阿難祖領家	0	0.0	0	0.0	0.0
阿難祖地頭方生活改善センター	0	0.0	0	0.0	0.0
木本新田	0	0.0	0	0.0	0.0
木ノ本	3	0.0	0	0.0	0.0
中西出生活改善センター	2	0.0	0	0.0	0.0
大西出	0	0.0	0	0.0	0.0
木本集落センター	22	0.1	17	0.1	0.0
荒子町集落センター	26	0.1	43	0.2	0.1
榎ふれあい会館	2	0.0	1	0.0	0.0
下郷公民館	0	0.0	0	0.0	0.0
上据ふれあい会館	11	0.0	10	0.0	0.0
稲郷	47	0.2	67	0.2	0.1
森山	0	0.0	22	0.1	0.1
西山	110	0.4	100	0.4	0.0
平沢	9	0.0	67	0.2	0.2
今井	13	0.0	7	0.0	0.0
五条方集落センター	75	0.3	3	0.0	-0.3
佐開ふれあい会館	94	0.3	88	0.3	0.0
堀兼	4	0.0	2	0.0	0.0
ヴィオ	122	0.5	32	0.1	-0.3
合計	1,432	5.4	1,312	5.0	-0.4

《 友兼・蕨生線の停留所別乗降人数 》

	R2.4-R3.3		R3.4-R4.3		R3-R2
	乗降者数		乗降者数		
	合計	日平均	合計	日平均	
まちなか 計	820	3.9	661	3.0	-0.8
大野駅	97	0.4	100	0.4	0.0
つるおか眼科クリニック	57	0.2	94	0.3	0.1
わかくさ(旧安間整形外科医院)	18	0.1	17	0.1	0.0
職業訓練センター(旧渡辺医院)	1	0.0	3	0.0	0.0
葉袋クリニック	-	-	-	-	-
寺町口	8	0.0	1	0.0	0.0
阿部病院	115	0.4	108	0.4	0.0
臼井眼科医院	35	0.1	26	0.1	0.0
尾崎病院(04)	67	0.2	28	0.1	-0.1
尾崎整形外科(05)	28	0.1	47	0.2	0.1
米野耳鼻咽喉科医院	6	0.0	14	0.1	0.0
大野六間	11	0.0	3	0.0	0.0
大野市役所・結とびあ	218	0.8	150	0.6	-0.3
結ステーション(広瀬病院)	158	0.6	68	0.3	-0.3
松田病院	0	0.0	0	0.0	0.0
弘川医院	1	0.0	2	0.0	0.0
ハニー新鮮館三番通り店	-	-	-	-	-
菖蒲池集落センター	5	0.0	19	0.1	0.1
吉公民館	0	0.0	0	0.0	0.0
森政領家生活改善センター	21	0.1	12	0.0	0.0
北御門集落センター	0	0.0	10	0.0	0.0
医王寺ふれあい会館	0	0.0	1	0.0	0.0
井ノ口集落センター	156	0.6	108	0.4	-0.2
田野ふれあい会館	3	0.0	0	0.0	0.0
塚原	18	0.1	9	0.0	0.0
塚原開拓	0	0.0	2	0.0	0.0
富塚生活改善センター	26	0.1	0	0.0	-0.1
森政地頭生活改善センター	0	0.0	0	0.0	0.0
開発生活改善センター	0	0.0	0	0.0	0.0
友兼	76	0.3	96	0.4	0.1
御給	0	0.0	10	0.0	0.0
東山生活改善センター	2	0.0	0	0.0	0.0
野中生活改善センター	179	0.7	121	0.4	-0.2
下五条公民館	24	0.1	18	0.1	0.0
木落	44	0.2	55	0.2	0.0
中の出	70	0.3	56	0.2	-0.1
城地出	30	0.1	39	0.1	0.0
中休	86	0.3	88	0.3	0.0
上唯野生活改善センター	16	0.1	0	0.0	-0.1
下唯野	23	0.1	4	0.0	-0.1
七坂ふれあい会館	5	0.0	0	0.0	0.0
新塚原集落センター	32	0.1	0	0.0	-0.1
道の駅「越前おおの 荒島の郷」	0	0.0	7	0.0	0.0
合計	1,636	6.9	1,316	5.4	-1.4

《 大矢戸・乾側線の停留所別乗降人数 》

	R2.4-R3.3		R3.4-R4.3		R3-R2
	乗降者数		乗降者数		
	合計	日平均	合計	日平均	
まちなか 計	370	1.3	216	0.7	-0.6
大野駅	16	0.1	37	0.1	0.1
つるおか眼科クリニック	72	0.3	13	0.0	-0.2
わかくさ(旧安間整形外科医院)	6	0.0	3	0.0	0.0
職業訓練センター(旧渡辺医院)	13	0.0	3	0.0	0.0
葉袋クリニック	-	-	-	-	-
寺町口	7	0.0	1	0.0	0.0
阿部病院	74	0.3	47	0.2	-0.1
臼井眼科医院	6	0.0	0	0.0	0.0
尾崎病院(04)	7	0.0	0	0.0	0.0
尾崎整形外科(05)	4	0.0	1	0.0	0.0
米野耳鼻咽喉科医院	6	0.0	1	0.0	0.0
大野六間	60	0.2	40	0.1	-0.1
大野市役所・結とびあ	12	0.0	9	0.0	0.0
結ステーション(広瀬病院)	48	0.2	12	0.0	-0.1
松田病院	18	0.1	20	0.1	0.0
弘川医院	9	0.0	10	0.0	0.0
ハニー新鮮館三番通り店	12	0.0	19	0.1	0.1
清瀬	51	0.2	0	0.0	-0.2
城北町公園	2	0.0	0	0.0	0.0
犬山集落センター	0	0.0	0	0.0	0.0
犬山西	0	0.0	0	0.0	0.0
上丁生活改善センター	0	0.0	0	0.0	0.0
中丁	0	0.0			

4. 市営バス（各年4月～3月）

1) 月別の1日あたり利用状況の推移

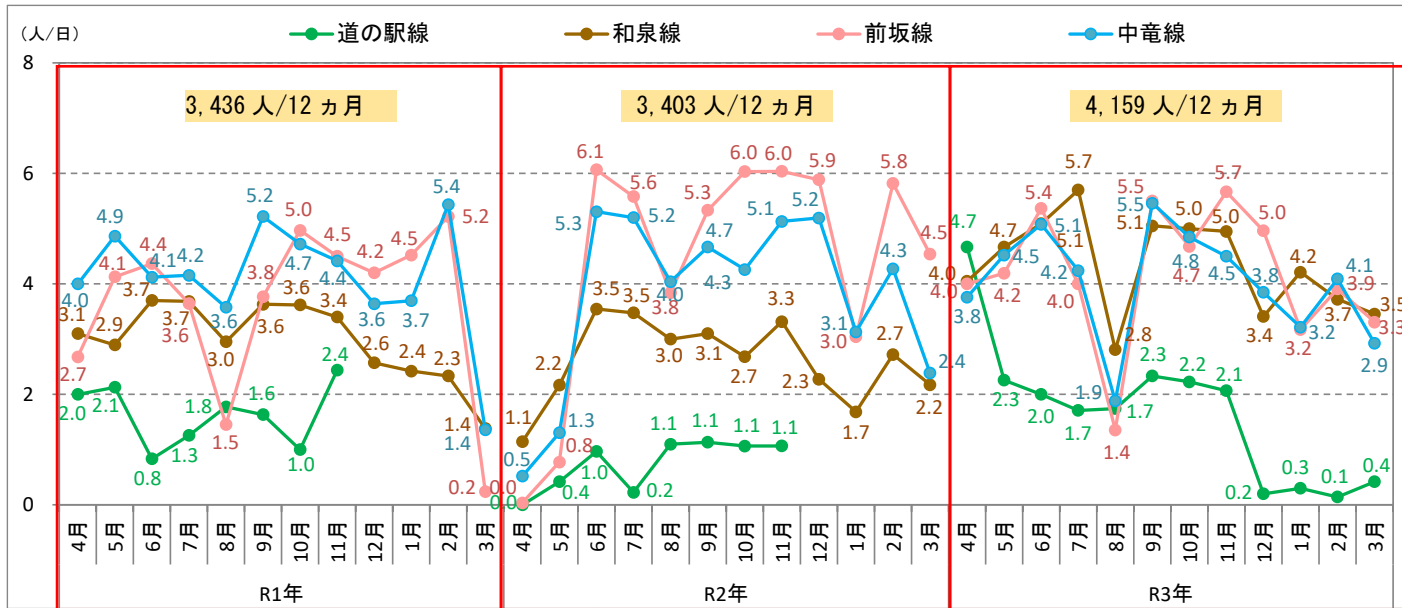
・R3年（R4年3月末時点）の利用者数は、道の駅線が512人、和泉線が1,057人、前坂線が1,402人、中竜線が1,188人であり、合計は4,159人、14.0人/日（R2：3,403人、11.6人/日）となっており、前年と比べ前坂線を除き、総利用者・日利用者ともに増加している。

・道の駅線（旧白山線）の利用は前年度に比べ増加しているが、12月以降、急激に減少している。

※道の駅線（旧白山線）：R1、R2の11/21～4/19は運休、R3の11/16日～3/31までは減便（5便→3便）運行

日平均利用者数	道の駅線	R2：0.8人/日→R3：1.5人/日（+81.3%）
日平均利用者数	和泉線	R2：2.6人/日→R3：4.3人/日（+66.1%）
日平均利用者数	前坂線	R2：4.4人/日→R3：4.2人/日（▲5.1%）
日平均利用者数	中竜線	R2：3.8人/日→R3：4.0人/日（+6.1%）

《市営バスの月別利用状況》



	R1年	R2年	R3年	R3年/R2年	参考：R3年度内訳												
	(4-3月計)	(4-3月計)	(4-3月計)		4月	5月	6月	7月	8月	9月	10月	11月	12月	1月	2月	3月	
道の駅線	総利用者数	312	166	512	208.4%	42	70	60	53	54	70	69	62	6	9	4	13
	営業日数	204	201	342	70.1%	9	31	30	31	31	30	31	30	30	30	28	31
	日平均利用者数	1.5	0.8	1.5	81.3%	4.7	2.3	2.0	1.7	1.7	2.3	2.2	2.1	0.2	0.3	0.1	0.4
和泉線	総利用者数	718	639	1,057	65.4%	85	84	112	114	59	101	105	99	75	80	67	76
	営業日数	241	245	244	-0.4%	21	18	22	20	21	20	21	20	22	19	18	22
	日平均利用者数	3.0	2.6	4.3	66.1%	4.0	4.7	5.1	5.7	2.8	5.1	5.0	5.0	3.4	4.2	3.7	3.5
前坂線	総利用者数	1,220	1,478	1,402	-5.1%	108	130	161	124	42	165	145	153	129	73	86	86
	営業日数	336	335	335	0.0%	27	31	30	31	31	30	31	27	26	23	22	26
	日平均利用者数	3.6	4.4	4.2	-5.1%	4.0	4.2	5.4	4.0	1.4	5.5	4.7	5.7	5.0	3.2	3.9	3.3
中竜線	総利用者数	1,186	1,120	1,188	6.1%	94	104	132	106	47	131	126	108	100	74	90	76
	営業日数	291	295	295	0.0%	25	23	26	25	25	24	26	24	26	23	22	26
	日平均利用者数	4.1	3.8	4.0	6.1%	3.8	4.5	5.1	4.2	1.9	5.5	4.8	4.5	3.8	3.2	4.1	2.9
合計	総利用者数	3,436	3,403	4,159	22.2%	329	388	465	397	202	467	445	422	310	236	247	251
	日平均利用者	12.2	11.6	14.0	20.6%	16.5	15.6	17.5	15.6	7.8	18.3	16.7	17.2	12.4	10.9	11.9	10.1

2) 便あたり利用者数の比較

・前年度と比べ日利用者は、前坂線を除き増加しており、道の駅線は+0.7人/日、和泉線が+1.7人/日、前坂線が▲0.2人/便、中竜線が+0.2人/日となっている。

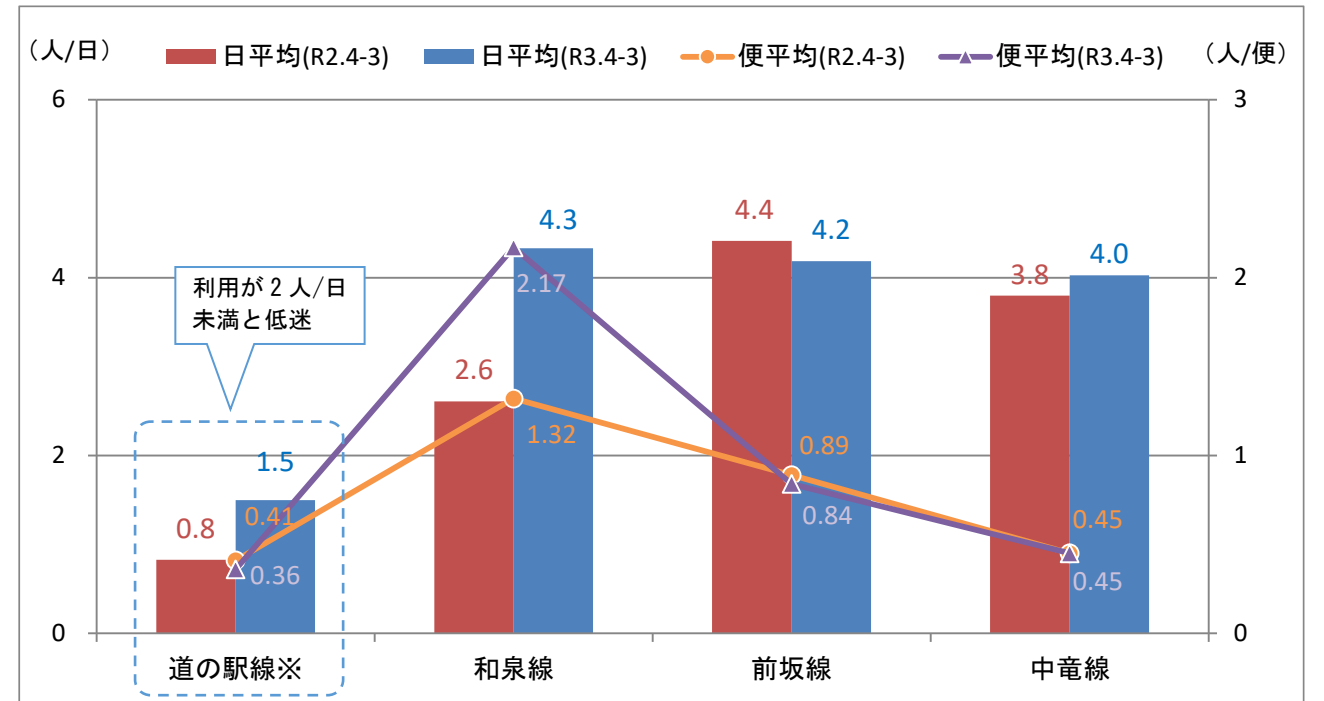
・前年度と比べ便利用者は、和泉線を除き減少しており、道の駅線は▲0.05人/便、和泉線が+0.85人/便、前坂線が▲0.05人/便、中竜線が±0.00人/便となっている。

便平均利用者数	道の駅線	R2：0.41人/便 → R3：0.36人/便（▲12.2%）
便平均利用者数	和泉線	R2：1.32人/便 → R3：2.17人/便（+64.4%）
便平均利用者数	前坂線	R2：0.89人/便 → R3：0.84人/便（▲5.6%）
便平均利用者数	中竜線	R2：0.45人/便 → R3：0.45人/便（±0.0%）

⇒道の駅線の利用者は大きく増加したものの、1.5人/日であり、市民や来訪者の利用が促進されるよう利便性を高める必要がある。

和泉3線は引き続き、児童・生徒の通学方法を確保しながら効率的に運行する必要がある。

《市営バスの日・便別利用状況》



	運行日数(日)		運行便数(便)		総利用者(人)		日平均(人/日)		便数平均(人/便)	
	R2	R3	R2	R3	R2	R3	R2	R3	R2	R3
道の駅線※	201	342	402	1,442	166	512	0.8	1.5	0.41	0.36
和泉線	245	244	484	488	639	1,057	2.6	4.3	1.32	2.17
前坂線	335	335	1,660	1,664	1,478	1,402	4.4	4.2	0.89	0.84
中竜線	295	295	2,472	2,612	1,120	1,188	3.8	4.0	0.45	0.45
合計	-	-	5,018	6,206	3,403	4,159	11.6	14.0	0.68	0.67

5. 運転免許自主返納制度の実績（R4年3月末時点）

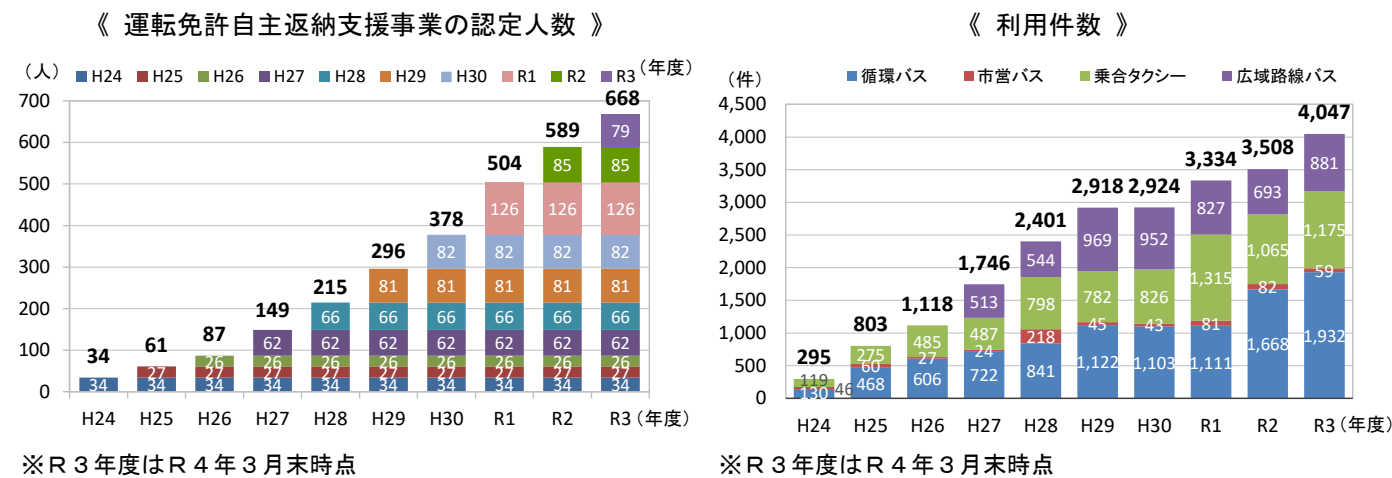
- ・R4年3月末時点の認定人数は668人、直近5年はR1を除き年間80件程度新規認定している。
- ・認定者の市内公共交通の利用状況は合計（H24～R3年度）で23,094件（約412万円）であり、今年度の利用の内訳は、まちなか循環バスが約48%、乗合タクシーが約29%、市営バスが約1%、広域路線バスが約22%となっている。

R4年3月末時点 認定者数：668人（R3年度は79人）

利用件数：4,047件（1人当たり利用件数0.50件/人・月）、助成額：747,360円

申請時の平均年齢81.6歳（中央値82.0、最小値65歳、最大値96歳 N=664）

⇒制度内容の周知と免許更新に係る法改正により今後、自主返納が進む可能性がある。引き続き、普及に向けた取組と車内における感染症対策を徹底し、自主返納を促進する必要がある。



《 市内公共交通の主要指標一覧表（各年度（4～3月）の比較） 》

		R2		R3		増減(R3-R2)				
		総利用者	1日平均(人/日)	1便平均(人/便)	総利用者	1日平均(人/日)	1便平均(人/便)	総利用者	1日平均(人/日)	1便平均(人/便)
合計	利用者数	17,493	42.4	1.70	19,924	48.6	1.71	2,431	6.2	0.02
	運行経費	6,257万円(3,577円/人)			7,072万円(3,549円/人)			+815万円	(-28円/人)	
まちなか循環バス(ゆう・ゆうバス)	赤バス	4,978	14.1	3.34	5,935	16.4	3.93	957	2.3	0.59
	青バス	5,243	14.9	3.54	5,423	15.0	3.58	180	0.1	0.05
	計	10,221	14.5	3.44	11,358	15.7	3.76	1,137	1.2	0.32
	運行経費	2,156万円(2,109円/人)			2,421万円(2,132円/人)			+265万円	(+23円/人)	
乗合タクシー	森目・阪谷線	1,115	4.2	1.59	1,459	5.4	1.56	344	1.2	-0.03
	小山・木本堀兼線	719	2.7	1.33	658	2.4	1.27	-61	-0.3	-0.06
	友兼・藤生線	822	3.1	1.43	666	2.5	1.22	-156	-0.6	-0.21
	大矢戸・乾側線	368	1.4	1.17	228	0.8	1.12	-140	-0.5	-0.05
	スクール便	845	4.7	4.64	1,396	7.6	6.98	551	2.9	2.34
	計	3,869	16.2	1.67	4,407	18.8	1.83	538	2.6	0.16
	運行経費	2,226万円(5,753円/人)			2,241万円(5,085円/人)			+15万円	(-668円/人)	
市営バス	白山線	166	0.8	0.41	512	1.5	0.36	346	0.7	-0.06
	和泉線	639	2.6	1.32	1,057	4.3	2.17	418	1.7	0.85
	前坂線	1,478	4.4	0.89	1,402	4.2	0.84	-76	-0.2	-0.05
	中竜線	1,120	3.8	0.45	1,188	4.0	0.45	68	0.2	0.00
	計	3,403	11.6	0.68	4,159	14.0	0.67	756	2.4	-0.01
	運行経費	1,875万円(5,510円/人)			2,410万円(5,795円/人)			+535万円	(+285円/人)	

※1 各年4月～3月の合計、※2 運行経費は、総額(万円)、()内は利用者1人当たり換算額(円/人)

※3 四捨五入により、合計値と積上げ値、図と表の値が異なる場合がある

6. 現況・課題の整理及び今後の方向性

1) 全体

現状・課題	今後の方向性
<ul style="list-style-type: none"> ・前年に比べ利用が若干増加したが、コロナ禍前と比べ市内公共交通の利用者は依然として少ない ・本格運行から10年間を振り返ると、利用者数は減少、運行経費は増加傾向 	<ul style="list-style-type: none"> ・新型コロナウイルス感染症対策の継続・改善、利用喚起 ・ウィズ/アフターコロナを見据えた持続可能な公共交通のあり方の検討 ・北陸新幹線福井・敦賀開業を見据えた新たな地域交通体系の整備（ふくいMa a S協議会における広域連携）

2) まちなか循環バス(ゆう・ゆうバス)

現状・課題	今後の方向性
<ul style="list-style-type: none"> ・前年に比べ利用は増加したが、コロナ禍前と比べ約2割減少 ・特に、通学便(朝1便)の利用が依然として少ない(特に、北ルートの利用が少ない) 	<ul style="list-style-type: none"> ・利用ニーズ等を踏まえた運行内容(ダイヤ改正等)の検討 ・定期券購入者への買い物券発行サービスやイベント便のPR及びバス無料券配布の継続 ・大野高校、奥越明成高校への利用喚起の継続

3) 乗合タクシー

現状・課題	今後の方向性
<ul style="list-style-type: none"> ・森目・阪谷線を除く3路線で利用減少 ・特に、病院前の停留所の利用が少ない状況が続いており、高齢者を中心とした通院等の外出機会の低下 	<ul style="list-style-type: none"> ・健康・福祉・市民生活分野の部署や老人会・公民館等と連携した説明会やマイ時刻表の継続 ・地域住民のヒアリングを踏まえた利便性向上に向けた運行内容の検討

4) 市営バス

現状・課題	今後の方向性
<ul style="list-style-type: none"> ・通学利用の和泉3線は利用が徐々に回復 ・道の駅線は増便により大野駅と道の駅を中心に利用は増加したが、1便当たりの利用は低く、12月以降は急激に利用が減少(R4は冬季運行無し) 	<ul style="list-style-type: none"> ・和泉地域における児童・生徒の通学手段等の確保及び利用の少ない便の利便性向上 ・道の駅線の利用意向や運行ニーズを踏まえた運行内容の見直し(R4は冬季運行無し)

平成24年度の本格運行から令和3年度で10年を迎えた。
令和5年度には「大野市地域公共交通計画」を策定する。
公共交通施策を総合的に総括し、見直しを図る時期にきている。

市町内交通分析シート

1. 路線の概要

市町名		路線名	
大野市		京福バス大矢戸線	
起点	主な経由地	終点	系統キロ程 (km)
大矢戸	小矢戸	大野三番	4.7
運賃体系		対距離制 (170円～250円)	

2. 当該路線に係る指標

年度	H30	R1	R2	R3
年間運行回数 (回) (a)	300	299	237	242
年間利用者数 (人) (b)	1,975	2,541	2,648	2,065
平均利用者数 (人) (b/a)	6.5	8.5	11.1	8.5
国庫補助額 (千円)	0	0	0	0
市町補助額 (委託額) (千円)	682	693	579	635

3. 当該路線の必要性

①並行鉄道・バス路線の有無	無し
②利用の状況	主に大矢戸、小矢戸等の児童が学校への通学として利用
③当該路線の必要性	児童の通学の他、大矢戸、小矢戸に居住する高齢者が市街地へ行くために必要である。

4. 接続する広域路線

路線名	運行事業者	接続停留所
勝山大野線	京福バス	大野三番

5. 生産性向上に関する取組み

R3年度に実施した取組みおよびその結果・効果	<ul style="list-style-type: none"> ■取組内容 ・乗合タクシー大矢戸・乾側線パンフレットに京福バス大矢戸線のダイヤを掲載し、周知した
今後の取組みの予定、目標	<ul style="list-style-type: none"> ・乗合タクシー大矢戸・乾側線パンフレットにて京福バス大矢戸線を周知 ・大野市地域公共交通網形成計画 目標値1,400人

市町内交通分析シート

1. 路線の概要			
市町名		路線名	
大野市		市営バス道の駅線（旧白山線）	
起点	主な経由地	終点	系統キロ程 (km)
越前大野駅	勝原駅	鳩ヶ湯	24.2
運賃体系		対距離制（初乗り100円、最大800円）小人・障害者半額、幼児無料	

2. 当該路線に係る指標				
年度	H30	R1	R2	R3
年間運行回数（回） (a)	880	408	402	1,442
年間利用者数（人） (b)	334	312	166	499
平均利用者数（人） (b/a)	0.3	0.7	0.4	0.3
国庫補助額（千円）	0	0	0	0
市町補助額（委託額）（千円）	4,000	3,668	3,946	9,446

3. 当該路線の必要性	
①並行鉄道・バス路線の有無	JR越美北線（勝原駅まで）
②利用の状況	市街地と五箇地区（勝原、下打波、上打波）を結ぶ路線。JRのダイヤがない時間帯に運行しているため、越前大野駅と勝原駅間の利用者が多い。終点は鳩ヶ湯。登山を目的とする利用者もいる。
③当該路線の必要性	五箇地区の高齢者の通院や買物の足として利用しているため、重要である。また、観光路線としての役割がある。

4. 接続する広域路線		
路線名	運行事業者	接続停留所
勝山大野線	京福バス	越前大野駅
大野線	京福バス	越前大野駅

5. 生産性向上に関する取組み	
R3年度に実施した取組みおよびその結果・効果	<p>■取組内容</p> <ul style="list-style-type: none"> ・R3年度から白山線を道の駅線として名称変更し、白山線の路線は残しつつ、越前大野駅と道の駅「越前おおの 荒島の郷」との新たな路線を運行 ・道の駅線ダイヤを該当集落世帯に配布 ・65歳以上の市民は上限400円で利用可能 ・道の駅で1,000円分の買い物、飲食をした方を対象に次回使える運賃割引券（300円分）を配布 ・市内在住の65歳以上の者が運転免許証を返納した場合は、無料で利用できる（10年間） <p>■結果・効果</p> <ul style="list-style-type: none"> ・令和3年度利用者数は499人で、対前年度比で333人増加した ・平均利用者数は対前年度比で微減（▲0.1人）
今後の取組みの予定、目標	<ul style="list-style-type: none"> ・接続向上のために令和4年度からダイヤを改正（市営バス道の駅線、中竜線、前坂線、まちなか循環バス） ・市営バス道の駅線を市HP、市広報、プレスリリース等により周知 ・大野市地域公共交通網形成計画 市営バス目標値2,700人（市営バス道の駅線（旧白山線）、和泉線、前坂線、中竜線の利用者人数の合計）

市町内交通分析シート

1. 路線の概要

市町名		路線名	
大野市		市営バス前坂線	
起点	主な経由地	終点	系統キロ程 (km)
和泉診療所前	家族旅行村	和泉診療所前	8.4
運賃体系		定額100円、小人・障害者半額、幼児無料	

2. 当該路線に係る指標

年度	H30	R1	R2	R3
年間運行回数 (回) (a)	1,754	1,722	1,660	1,664
年間利用者数 (人) (b)	1,024	1,220	1,478	1,402
平均利用者数 (人) (b/a)	0.5	0.7	0.8	0.8
国庫補助額 (千円)	0	0	0	0
市町補助額 (委託額) (千円)	4,009	3,734	3,874	3,696

3. 当該路線の必要性

①並行鉄道・バス路線の有無	無し
②利用の状況	主に前坂線沿線沿い地区の児童・生徒の通学及び家族旅行村（前坂キャンプ場）利用者が利用している
③当該路線の必要性	児童・学生の通学手段として必要である。 また、前坂線沿線沿いの移動制約者が市営バス和泉線、JR九頭竜湖駅との乗り継ぎ利用のためにも必要である。

4. 接続する広域路線

路線名	運行事業者	接続停留所

5. 生産性向上に関する取組み

R3年度に実施した取組みおよびその結果・効果	<ul style="list-style-type: none"> ■取組内容 ・和泉3線パンフレットを該当集落世帯へ配布、地区内小中学校内へ掲示依頼した ・市内在住の65歳以上の者が運転免許証を自主返納した場合は、無料で利用できる（10年間） ■結果・効果 ・令和3年度利用者数は1,402人で、対前年度比で76人減少した ・平均利用者数は対前年度比で変動なし
今後の取組みの予定、目標	<ul style="list-style-type: none"> ・上記取組を引き続き継続 ・接続向上のため令和4年度からダイヤを改正（市営バス道の駅線、中竜線、前坂線、まちなか循環バス） ・大野市地域公共交通網形成計画 市営バス目標値2,700人（市営バス道の駅線（旧白山線）、和泉線、中竜線との合算値）

市町内交通分析シート

1. 路線の概要

市町名		路線名	
大野市		市営バス中竜線	
起点	主な経由地	終点	系統キロ程 (km)
和泉診療所前	中竜、平成の湯	和泉診療所前	16.2
運賃体系		定額100円、小人・障害者半額、幼児無料	

2. 当該路線に係る指標

年度	H30	R1	R2	R3
年間運行回数 (回) (a)	2,537	2,540	2,472	2,612
年間利用者数 (人) (b)	1,516	1,186	1,120	1,188
平均利用者数 (人) (b/a)	0.5	0.4	0.4	0.4
国庫補助額 (千円)	0	0	0	0
市町補助額 (委託額) (千円)	7,515	7,190	7,054	7,299

3. 当該路線の必要性

①並行鉄道・バス路線の有無	無し
②利用の状況	主に下山、下大納、上大納地区の児童・学生の通学手段、地区住民の移動手段として利用している。
③当該路線の必要性	児童・学生の通学手段として必要である。 また、中竜線沿線沿いの移動制約者が市営バス和泉線、JR九頭竜湖駅との乗り継ぎ利用のためにも必要である。

4. 接続する広域路線

路線名	運行事業者	接続停留所

5. 生産性向上に関する取組み

R3年度に実施した取組みおよびその結果・効果	<ul style="list-style-type: none"> ■取組内容 <ul style="list-style-type: none"> ・和泉3線パンフレットを該当集落世帯へ配布、地区内小中学校へ掲示依頼 ・市内在住の65歳以上の者が運転免許書を自主返納した場合は、無料で利用できる (10年間) ■結果・効果 <ul style="list-style-type: none"> ・令和3年度利用者数は1,188人で、対前年度比で68人増加した ・平均利用者数は対前年度比で変動なし
今後の取組みの予定、目標	<ul style="list-style-type: none"> ・上記取組を引き続き継続 ・接続向上のため令和4年度からダイヤを改正 (市営バス道の駅線、中竜線、前坂線、まちなか循環バス) ・大野市地域公共交通網形成計画 目標値2,700人 (市営バス道の駅線 (旧白山線)、和泉線、中竜線との合算値)

市町内交通分析シート

1. 路線の概要

市町名		路線名	
大野市		市営バス和泉線	
起点	主な経由地	終点	系統キロ程 (km)
九頭竜湖駅	勝原駅	越前大野駅	26.4
運賃体系		対距離制（初乗り100円、最大800円）、小人・障害者半額、幼児無料	

2. 当該路線に係る指標

年度	H30	R1	R2	R3
年間運行回数 (回) (a)	492	482	484	488
年間利用者数 (人) (b)	844	718	639	1,057
平均利用者数 (人) (b/a)	1.7	1.4	1.3	2.1
国庫補助額 (千円)	0	0	0	0
市町補助額 (委託額) (千円)	4,006	3,871	3,876	3,859

3. 当該路線の必要性

①並行鉄道・バス路線の有無	有り：JR越美北線
②利用の状況	主に和泉地区の高校生の通学及び大野地区と和泉地区間の通勤者が利用している
③当該路線の必要性	高校生の朝の通学にJRダイヤでは、利便性が悪く当該路線は必要である。また、地域間幹線系統である勝山大野線、大野線との乗り継ぎ利用のためにも必要である。

4. 接続する広域路線

路線名	運行事業者	接続停留所
勝山大野線	京福バス	越前大野駅
大野線	京福バス	越前大野駅

5. 生産性向上に関する取組み

R3年度に実施した取組みおよびその結果・効果	<ul style="list-style-type: none"> ■取組内容 ・和泉3線パンフレットを該当集落世帯へ配布、地区内小中学校へ掲示依頼 ・65歳以上の市民は上限400円で利用可能 ・JR連携回数券の販売（JR越前大野駅からJR九頭竜湖駅までの間において、JR定期券購入者に対し、JR定期券と同じ区間のバス回数券1枚を2,200円で購入可能） ・市内在住の65歳以上の者が運転免許書を自主返納した場合は、無料で利用できる（10年間） ■結果・効果 ・令和3年度利用者数は1,057人で、対前年度比で418人増加した ・平均利用者数も対前年度比で増加（+0.8人）
今後の取組みの予定、目標	<ul style="list-style-type: none"> ・上記取組を引き続き継続 ・大野市地域公共交通網形成計画 目標値2,700人（市営バス道の駅線（旧白山線）、前坂線、中竜線との合算値）

市町内交通分析シート

1. 路線の概要

市町名		路線名	
大野市		まちなか循環バス（赤バス）	
起点	主な経由地	終点	系統キロ程（km）
越前大野駅	大野市役所、ヴィオ、大野警察署	越前大野駅	20.7
運賃体系		1乗車100円、障害者・小学生50円、幼児無料	

2. 当該路線に係る指標

年度	H30	R1	R2	R3
年間運行回数（回）（a）	1,480	1,531	1,482	1,513
年間利用者数（人）（b）	8,285	7,161	4,978	5,935
平均利用者数（人）（b/a）	5.5	4.6	3.3	3.9
国庫補助額（千円）	1,824	3,293	2,541	2,463
市町補助額（委託額）（千円）	6,083	6,176	7,995	9,376

3. 当該路線の必要性

①並行鉄道・バス路線の有無	なし
②利用の状況	越前大野駅を中心に市街地を8の字で運行する路線。市街地内の学生及び高齢者の利用が多い。
③当該路線の必要性	学生の通学、高齢者の病院や買物の足として重要である。 また、地域間幹線系統である勝山大野線、大野線との乗り継ぎ利用のためにも必要である。

4. 接続する広域路線

路線名	運行事業者	接続停留所
勝山大野線	京福バス	越前大野駅
大野線	京福バス	越前大野駅

5. 生産性向上に関する取組み

R3年度に実施した取組みおよびその結果・効果	<ul style="list-style-type: none"> ■取組内容 ・合格者説明会などにおいて高校生への利用喚起（チラシ配布） ・65歳以上となった高齢者への利用説明（新型コロナウイルス感染症防止のためチラシ配布のみ） ・利用者の目的に応じて、最寄りの停留所とその停留所の時刻のみを記載した「マイ時刻表」の作成 ・定期券購入者にお買い物券を進呈（協力店に定期券を持ち込むと進呈される） ・イベント開催日の増便運行並びにイベントチラシへのまちなか循環バス情報掲載（※R3年度はイベント増便なし） ・イベント増便日に、利用者へ次回無料券の配布（※R3年度は無料券配布なし） ・市内在住の65歳以上の者が運転免許証を自主返納した場合は、無料で利用できる（10年間） ■結果・効果 ・令和3年度利用数は5,935人で、対前年度比で957人増加したものの、令和元年度以前の水準には戻っていない ・平均利用者数も対前年度比で増加（+0.6人）するも、令和元年度以前の水準には戻らず
今後の取組みの予定、目標	<ul style="list-style-type: none"> ・上記取組に加え、高齢者、高校生への利用周知に努める ・接続向上のため令和4年度からダイヤを改正（市営バス道の駅線、中竜線、前坂線、まちなか循環バス） ・目標値19,200人（まちなか循環バス赤バス・青バス利用者人数の合計）

市町内交通分析シート

1. 路線の概要

市町名		路線名	
大野市		まちなか循環バス（青バス）	
起点	主な経由地	終点	系統キロ程（km）
越前大野駅	大野市役所、ヴィオ、大野警察署	越前大野駅	20.7
運賃体系		1乗車100円、障害者・小学生50円、幼児無料	

2. 当該路線に係る指標

年度	H30	R1	R2	R3
年間運行回数（回）（a）	1,724	1,589	1,492	1,511
年間利用者数（人）（b）	7,668	6,779	5,243	5,423
平均利用者数（人）（b/a）	4.4	4.2	3.5	3.5
国庫補助額（千円）	2,328	3,410	1,840	2,148
市町補助額（委託額）（千円）	7,589	6,442	8,530	9,346

3. 当該路線の必要性

①並行鉄道・バス路線の有無	なし
②利用の状況	越前大野駅を中心に市街地を8の字で運行する路線。市街地内の学生及び高齢者の利用が多い。
③当該路線の必要性	学生の通学、高齢者の病院や買物の足として重要である。 また、地域間幹線系統である勝山大野線、大野線との乗り継ぎ利用のためにも必要である。

4. 接続する広域路線

路線名	運行事業者	接続停留所
勝山大野線	京福バス	越前大野駅
大野線	京福バス	越前大野駅

5. 生産性向上に関する取組み

R3年度に実施した取組みおよびその結果・効果	<p>■取組内容</p> <ul style="list-style-type: none"> ・合格者説明会などにおいて高校生への利用喚起（チラシ配布） ・65歳以上となった高齢者への利用説明（新型コロナウイルス感染症防止のためチラシ配布のみ） ・利用者の目的に応じて、最寄りの停留所とその停留所の時刻のみを記載した「マイ時刻表」の作成 ・定期券購入者にお買い物券を進呈（協力店に定期券を持ち込むと進呈される） ・イベント開催日の増便運行並びにイベントチラシへのまちなか循環バス情報掲載（※R3年度はイベント増便なし） ・イベント増便日に、利用者へ次回無料券の配布（※R3年度は無料券配布なし） ・市内在住の65歳以上の者が運転免許証を自主返納した場合は、無料で利用できる。（10年間） <p>■結果・効果</p> <ul style="list-style-type: none"> ・令和3年度利用数は5,423人で、対前年度比で180人増加したものの、令和元年度以前の水準に戻っていない ・平均利用者数も対前年度比で変動なし
今後の取組みの予定、目標	<ul style="list-style-type: none"> ・上記取組に加え、高齢者、高校生への利用周知に努める ・接続向上のため令和4年度からダイヤを改正（市営バス道の駅線、中竜線、前坂線、まちなか循環バス） ・目標値19,200人（まちなか循環バス赤バス・青バス利用者人数の合計）

市町内交通分析シート

1. 路線の概要

市町名		路線名	
大野市		乗合タクシー 小山・木本堀兼線（定時便）	
起点	主な経由地	終点	系統キロ程 (km)
堀兼	稲郷・越前大野駅	大野市役所	19.2
運賃体系		200円～300円、小人・障害者（介護者含む）半額、幼児無料	

2. 当該路線に係る指標

年度	H30	R1	R2	R3
年間運行回数（回） (a)	408	378	364	400
年間利用者数（人） (b)	1,398	599	845	1,396
平均利用者数（人） (b/a)	3.4	1.5	2.3	3.4
国庫補助額（千円）	508	844	409	731
市町補助額（委託額）（千円）	602	887	1,379	1,034

3. 当該路線の必要性

①並行鉄道・バス路線の有無	無し
②利用の状況	木本・堀兼と上庄小学校（最寄り停留所：稲郷）と市街地を結ぶ定時路線として運行。 主に児童の通学手段として利用している。
③当該路線の必要性	小学校から遠方に居住する児童の通学手段として必要である。 また、地域間幹線系統である勝山大野線、大野線との乗り継ぎ利用のためにも必要である。

4. 接続する広域路線

路線名	運行事業者	接続停留所
勝山大野線	京福バス	越前大野駅
大野線	京福バス	越前大野駅

5. 生産性向上に関する取組み

R3年度に実施した取組みおよびその結果・効果	<ul style="list-style-type: none"> ■取組内容 <ul style="list-style-type: none"> ・乗合タクシー小山・木本堀兼線パンフレットを当路線該当集落世帯へ配布 ・利用者の目的に応じて、最寄りの停留所とその停留所の時刻のみを記載した「マイ時刻表」の作成 ・市内在住の65歳以上の者が運転免許証を自主返納した場合は、無料で利用できる（10年間） ■結果・効果 <ul style="list-style-type: none"> ・令和3年度利用数は1,396人で、対前年度比で551人増加した ・平均利用者数も対前年度比で増加（+1.1人）し、児童の増加が要因と考えられる
今後の取組みの予定、目標	大野市地域公共交通網形成計画 目標値6,700人（乗合タクシー大矢戸・乾側線、森目・阪谷線、友兼・蕨生線、小山・木本堀兼線（デマンド便）の人数を含む）

市町内交通分析シート

1. 路線の概要

市町名		路線名	
大野市		乗合タクシー 大矢戸・乾側線（予約便）	
起点	主な経由地	終点	系統キロ程 (km)
市街地外	—	市街地内	16.8
運賃体系		300円～400円、小人・障害者（介護者含む）半額、幼児無料	

2. 当該路線に係る指標

年度	H30	R1	R2	R3
年間運行回数（回） (a)	252	323	315	204
年間利用者数（人） (b)	310	375	368	228
平均利用者数（人） (b/a)	1.2	1.1	1.1	1.1
国庫補助額（千円）	0	0	1,037	0
市町補助額（委託額）（千円）	3,604	3,603	2,643	3,786

3. 当該路線の必要性

①並行鉄道・バス路線の有無	無し
②利用の状況	大野市北西区域の田園集落と市街地を結ぶ予約型区域運行路線。高齢者が買物、病院への足として利用している。
③当該路線の必要性	移動制約者である高齢者が多い地域であるため、生活する上で重要な路線である。また、地域間幹線系統である勝山大野線、大野線との乗り継ぎ利用のためにも必要である。

4. 接続する広域路線

路線名	運行事業者	接続停留所
勝山大野線	京福バス	越前大野駅
大野線	京福バス	越前大野駅

5. 生産性向上に関する取組み

R3年度に実施した取組みおよびその結果・効果	<ul style="list-style-type: none"> ■取組内容 ・乗合タクシー大矢戸・乾側線パンフレットを当路線該当集落世帯へ配布 ・利用者の目的に応じて、最寄りの停留所とその停留所の時刻のみを記載した「マイ時刻表」の作成 ・2人以上乗車した場合、100円の割引をする ・市内在住の65歳以上の者が運転免許証を自主返納した場合は、無料で利用できる（10年間） ■結果・効果 ・令和3年度利用者数は228人で、対前年度比で140人減少した ・平均利用者数は対前年度比で変動なし
今後の取組みの予定、目標	<ul style="list-style-type: none"> ・上記取組に加え、高齢者に対して周知、利用促進を促す ・大野市地域公共交通網形成計画 目標値6,700人（乗合タクシー大矢戸・乾側線、森目・阪谷線、友兼・蕨生線、小山・木本堀兼線（予約便・定時便）の利用者人数の合計）

市町内交通分析シート

1. 路線の概要

市町名		路線名	
大野市		乗合タクシー 森目・阪谷線（予約便）	
起点	主な経由地	終点	系統キロ程 (km)
市街地外	—	市街地内	24.7
運賃体系		300円～500円、小人・障害者（介護者含む）半額、幼児無料	

2. 当該路線に係る指標

年度	H30	R1	R2	R3
年間運行回数（回） (a)	1,057	801	703	937
年間利用者数（人） (b)	2,197	1,488	1,115	1,459
平均利用者数（人） (b/a)	2.0	1.8	1.5	1.5
国庫補助額（千円）	1,176	1,046	1,200	1,352
市町補助額（委託額）（千円）	4,636	4,961	5,014	4,877

3. 当該路線の必要性

①並行鉄道・バス路線の有無	無し
②利用の状況	大野市北東区域の田園集落と市街地を結ぶ予約型区域運行路線。 高齢者が買物、病院への足として利用している。
③当該路線の必要性	移動制約者である高齢者が多い地域であるため、生活する上で重要な路線である。 また、地域間幹線系統である勝山大野線、大野線との乗り継ぎ利用のためにも必要である。

4. 接続する広域路線

路線名	運行事業者	接続停留所
勝山大野線	京福バス	越前大野駅
大野線	京福バス	越前大野駅

5. 生産性向上に関する取組み

R3年度に実施した取組みおよびその結果・効果	<ul style="list-style-type: none"> ■取組内容 ・乗合タクシー森目・阪谷線パンフレットを当該路線該当集落世帯へ配布 ・利用者の目的に応じて、最寄りの停留所とその停留所の時刻のみを記載した「マイ時刻表」の作成 ・2人以上乗車した場合、100円の割引をする。 ・市内在住の65歳以上の者が運転免許証を自主返納した場合は、無料で利用できる（10年間） ■結果・効果 ・令和3年度利用者数は1,459人で、対前年度比で344人減少した ・平均利用者数は対前年度比で変動なし
今後の取組みの予定、目標	<ul style="list-style-type: none"> ・上記取組に加え、高齢者に対して周知、利用促進を促す ・大野市地域公共交通網形成計画 目標値6,700人（乗合タクシー大矢戸・乾側線、森目・阪谷線、友兼・蔵生線、小山・木本堀兼線（予約便・定時便）の利用者人数の合計）

市町内交通分析シート

1. 路線の概要

市町名		路線名	
大野市		乗合タクシー 友兼・蕨生線（予約便）	
起点	主な経由地	終点	系統キロ程 (km)
市街地外	—	市街地内	15.9
運賃体系		300円～400円、小人・障害者（介護者含む）半額、幼児無料	

2. 当該路線に係る指標

年度	H30	R1	R2	R3
年間運行回数（回） (a)	660	711	575	545
年間利用者数（人） (b)	1,140	1,244	822	666
平均利用者数（人） (b/a)	1.7	1.7	1.4	1.2
国庫補助額（千円）	631	1,167	1,399	1,585
市町補助額（委託額）（千円）	2,802	2,254	2,173	2,065

3. 当該路線の必要性

①並行鉄道・バス路線の有無	無し
②利用の状況	大野市東・南東区域の田園集落と市街地を結ぶ予約型区域運行路線。高齢者が買物、病院への足として利用している。
③当該路線の必要性	移動制約者である高齢者が多い地域であるため、生活する上で重要な路線である。また、地域間幹線系統である勝山大野線、大野線との乗り継ぎ利用のためにも必要である。

4. 接続する広域路線

路線名	運行事業者	接続停留所
勝山大野線	京福バス	越前大野駅
大野線	京福バス	越前大野駅

5. 生産性向上に関する取組み

R3年度に実施した取組みおよびその結果・効果	<ul style="list-style-type: none"> ■取組内容 <ul style="list-style-type: none"> ・乗合タクシー友兼・蕨生線パンフレットを当該路線該当集落世帯へ配布 ・利用者の目的に応じて、最寄りの停留所とその停留所の時刻のみを記載した「マイ時刻表」の作成 ・2人以上乗車した場合、100円の割引をする。 ・市内在住の65歳以上の者が運転免許証を自主返納した場合は、無料で利用できる（10年間） ■結果・効果 <ul style="list-style-type: none"> ・令和3年度利用者数は666人で、対前年度比で156人減少した ・平均利用者数も対前年度比で微減（▲0.2人）
今後の取組みの予定、目標	<ul style="list-style-type: none"> ・上記取組に加え、高齢者に対して周知、利用促進を促す ・大野市地域公共交通網形成計画 目標値6,700人（乗合タクシー大矢戸・乾側線、森目・阪谷線、友兼・蕨生線、小山・木本堀兼線（予約便・定時便）の利用者人数の合計）

市町内交通分析シート

1. 路線の概要

市町名		路線名	
大野市		乗合タクシー 小山・木本堀兼線（予約便）	
起点	主な経由地	終点	系統キロ程 (km)
市街地外	—	市街地内	25.6
運賃体系		300円～500円、小人・障害者(介護者含む)半額、幼児無料	

2. 当該路線に係る指標

年度	H30	R1	R2	R3
年間運行回数(回) (a)	635	637	540	518
年間利用者数(人) (b)	1,133	1,051	719	658
平均利用者数(人) (b/a)	1.7	1.6	1.3	1.2
国庫補助額(千円)	899	806	1,147	1,294
市町補助額(委託額)(千円)	5,442	4,995	4,862	4,806

3. 当該路線の必要性

①並行鉄道・バス路線の有無	無し
②利用の状況	大野市南西・南・南東区域の田園集落と市街地を結ぶ予約型区域運行路線。高齢者が買物、病院への足として利用している。
③当該路線の必要性	移動制約者である高齢者が多い地域であるため、生活する上で重要な路線である。また、地域間幹線系統である勝山大野線、大野線との乗り継ぎ利用のためにも必要である。

4. 接続する広域路線

路線名	運行事業者	接続停留所
勝山大野線	京福バス	越前大野駅
大野線	京福バス	越前大野駅

5. 生産性向上に関する取組み

R3年度に実施した取組みおよびその結果・効果	<ul style="list-style-type: none"> ■取組内容 ・乗合タクシー小山・木本堀兼線パンフレットを当路線該当集落世帯へ配布 ・利用者の目的に応じて、最寄りの停留所とその停留所の時刻のみを記載した「マイ時刻表」の作成 ・2人以上乗車した場合、100円の割引をする。 ・市内在住の65歳以上の者が運転免許証を自主返納した場合は、無料で利用できる（10年間） ■結果・効果 ・令和3年度利用者数は658人で、対前年度比で61人減少した ・平均利用者数も対前年度日で微減（▲0.1人）
今後の取組みの予定、目標	<ul style="list-style-type: none"> ・上記取組に加え、高齢者に対して周知、利用促進を促す ・大野市地域公共交通網形成計画 目標値6,700人（乗合タクシー大矢戸・乾側線、森目・阪谷線、友兼・蕨生線、小山・木本堀兼線（予約便・定時便）の利用者人数の合計）

観光バス「勝山・大野ライン」の乗降車状況

令和4年	曜日	第1便 9:10～10:10 (巡回)	第2便 10:25～11:00 (勝山駅→大野駅)	第3便 11:30～12:45 (巡回)	第4便 13:00～14:15 (巡回)	第5便 14:25～15:45 (巡回)	計
4月2日	土	勝山駅→平泉寺 1		勝山駅→平泉寺 1 大野駅→勝山駅 2	平泉寺→勝山駅 4		乗 8 降 8
4月3日	日		勝山駅→平泉寺 1	平泉寺→大野駅 1 大野駅→勝山駅 1			乗 3 降 3
4月9日	土			大野駅→勝山駅 1	大野駅→勝山駅 1		乗 2 降 2
4月10日	日	勝山駅→大野駅 1					乗 1 降 1
4月16日	土						乗 0 降 0
4月17日	日					平泉寺→勝山駅 1	乗 1 降 1
4月23日	土			大野駅→勝山駅 1			乗 1 降 1
4月24日	日			勝山駅→平泉寺 4 大野駅→勝山駅 1		勝山駅→平泉寺 2 平泉寺→大野駅 3 平泉寺→勝山駅 2	乗 12 降 12
4月29日	金(祝)		平泉寺→大野駅 1			勝山駅→平泉寺 2 平泉寺→勝山駅 2	乗 5 降 5
4月30日	土	勝山駅→平泉寺 1	平泉寺→大野駅 2	勝山駅→大野駅 1	勝山駅→平泉寺 1 大野駅→勝山駅 1		乗 6 降 6
5月1日	日		勝山駅→平泉寺 1	勝山駅→平泉寺 1 平泉寺→勝山駅 1	勝山駅→平泉寺 2 平泉寺→勝山駅 3	勝山駅→平泉寺 1 大野駅→平泉寺 1 平泉寺→勝山駅 1	乗 11 降 11
5月3日	火(祝)			勝山駅→平泉寺 1 勝山駅→大野駅 1 平泉寺→勝山駅 1	大野駅→勝山駅 1	勝山駅→平泉寺 2	乗 6 降 6
5月4日	水(祝)	勝山駅→平泉寺 1	平泉寺→大野駅 1	勝山駅→平泉寺 1	勝山駅→大野駅 2 平泉寺→大野駅 1 大野駅→平泉寺 2	大野駅→勝山駅 1 平泉寺→勝山駅 2	乗 11 降 11
5月5日	木(祝)			勝山駅→平泉寺 4 勝山駅→大野駅 1 平泉寺→勝山駅 1	平泉寺→勝山駅 7	勝山駅→平泉寺 2	乗 15 降 15
5月7日	土		勝山駅→平泉寺 1	勝山駅→平泉寺 2 勝山駅→大野駅 1 平泉寺→勝山駅 2	平泉寺→勝山駅 3	勝山駅→大野駅 1	乗 10 降 10
5月8日	日					平泉寺→勝山駅 1	乗 1 降 1
5月14日	土				平泉寺→勝山駅 1		乗 1 降 1
5月15日	日			勝山駅→平泉寺 1	平泉寺→勝山駅 1	平泉寺→勝山駅 1	乗 3 降 3
5月21日	土	勝山駅→平泉寺 1	勝山駅→平泉寺 1		平泉寺→勝山駅 1		乗 3 降 3
5月22日	日			勝山駅→平泉寺 1	平泉寺→勝山駅 1		乗 2 降 2

	第1便	第2便	第3便	第4便	第5便
勝山駅	9:10	10:25	11:30	13:00	14:25
平泉寺神社前	9:25	10:40	11:45	13:15	14:40
越前大野駅	9:45	11:00	12:05	13:35	15:00
	9:50	-	12:10	13:40	15:10
平泉寺神社前	↓	-	12:30	14:00	15:30
勝山駅	10:10	-	12:45	14:15	15:45

○運行会社 大福交通(有)

○試験運行

4月2日(土)～6月26日(日)の土・日・祝

9月3日(土)～11月27日(日)の土・日・祝

○運賃(料金) 区間運賃

勝山駅→平泉寺:300円(小学生・障害者は200円)

平泉寺→越前大野駅:600円(小学生・障害者は400円)

勝山駅→越前大野駅:700円(小学生・障害者は500円)

地域公共交通確保維持改善事業 評価の流れと二次評価

【地域公共交通確保維持改善事業 評価の流れ】

(1)一次評価(自己評価)

- 大野市公共交通活性化協議会において、地域公共交通の評価を実施(例年、第2回協議会で協議)。
- 一次評価(自己評価)は、協議会での協議を経て運輸局へ提出。

(2)二次評価(第三者評価)

- 各協議会からの一次評価(自己評価)を受けて、第三者評価委員会において、客観的な視点から評価を実施。

(別紙)中部運輸局二次評価結果 令和4年3月10日付け中運交企第174号通知

自治体・協議会名	大野市公共交通活性化協議会
評価対象事業	地域内フィーダー系統

二次評価結果

評価できる取組

- ・市内各地区毎に公共交通に関する意見交換会を実施され、バス路線の種別毎の意見集約をされており、地域のニーズ把握等に努められていることについて評価します。
- ・本年4月に開業され利用者が多く見込まれていた道の駅について、路線新設(道の駅線)、停留所追加(友兼・蔵生線、和泉線)等により先行的に対応されていることについて評価します。

期待する取組

- ・各地区で開催された意見交換会により集約された意見について、分類・整理されるとともに、要望が多い事項や対応が必要と考えられる事項について、取組の必要性を検討されることを期待します。
- ・道の駅へのアクセス交通について、利用促進に努められるとともに、利用動向を整理・分析され、必要に応じて運行計画の随時見直しを図られることを期待します。
- ・北陸新幹線開業を見据え、開業の効果を生かせるよう、受け入れ体制の整備等を着実に進められるよう期待します。
- ・市内を運行する地域間幹線系統のうち輸送量が低迷している系統について、現状や問題意識を県・関係市町村・関係事業者と共有すると共に、当該系統の必要性に応じ、利用促進や系統維持に向け県や関係者と連携して取組を実施されるよう期待します。

【二次評価結果】

期待する取り組みの要約

- ✓ 意見交換での意見を取組に検討
- ✓ 道の駅へのアクセスを分析、必要に応じて運行見直しを
- ✓ 北陸新幹線の開業効果を生かし、受け入れ体制の整備を
- ✓ 輸送量が低迷する幹線系統について、関係者が連携して取り組みを

自己評価

地域公共交通確保維持改善事業・事業評価(生活交通確保維持改善計画に基づく事業)

令和3年11月15日

協議会名:大野市地域公共交通活性化協議会

評価対象事業名:地域内フィーダー系統確保維持費国庫補助金

①補助対象事業者等	②事業概要	③前回(又は類似事業)の事業評価結果の反映状況	④事業実施の適切性	⑤目標・効果達成状況	⑥事業の今後の改善点(特記事項を含む)
【補助対象となる事業者名等の名称を記載】	【系統名・航路名・設備名、運行(航)区間、整備内容を記載(陸上交通に係る確保維持事業において、車両減価償却費等及び公有民営方式車両購入費に係る国庫補助金の交付を受けている場合、離島航路に係る確保維持事業において離島航路構造改革補助(調査検討)の経費を除く。)を受けている場合は、その旨記載】	【事業評価の評価対象期間において、前回の事業評価結果をどのように生活交通確保維持改善計画に反映させた上で事業を実施したかを記載】	A・B・C評価	A・B・C評価	【事業の今後の改善点及びより適切な目標を記載。改善策は、事業者の取り組みだけでなく、地域の取り組みについて広く記載。特に、評価結果を生活交通確保維持改善計画にどのように反映させるか(方向性又は具体的な内容)を必ず記載すること。】 ※なお、当該年度で事業が完了した場合はその旨記載
まちなか循環バス		▼R2年評価結果の反映状況	R3年度目標:年間利用者18,800人、便利利用者6,03人、収支率8.1%		
・京福バス株式会社 「まちなか循環バス赤バス」 ・大野観光自動車株式会社 「まちなか循環バス青バス」	越前大野駅を中心に、市街地北部と市街地南部を8の字で運行する路線定時運行	<ul style="list-style-type: none"> 交通利用が分からない者に対し、マイ時刻表を作成し、利用促進を図った。 高齢者の集会にて、市内公共交通について説明し、利用促進を図った。 市内の高校への利用喚起として保護者向け説明会・チラシの配布を行った。 運転免許自主返納支援事業等を継続的に行った。 各地区ごとに公共交通に関する意見交換会を実施した。 	A	<ul style="list-style-type: none"> 年利用者数:10,869人(-7,931人) 便利利用者:3,65人(-2,38人) 収支率:3.8%(-4.3ポイント) <p>【概要】 ・コロナ禍のため、昨年より利用者が減少 ・通学利用が減少傾向であり、学生へのPR等が必要</p>	<ul style="list-style-type: none"> 新型コロナウイルス感染症対策の継続・改善 安全性の周知・PRの実施による利用促進(特に高校生等の通学利用への喚起) マイ時刻表の周知や総合時刻表マップの配布による利用促進 観光や商業等のまちづくりとの連携による新たなお出かけの創出による利用促進(バス乗車無料券の配布など) 運行内容(ダイヤ改正等)の見直し検討
乗合タクシー		▼R2年評価結果の反映状況	R3年度目標:年間利用者5,220人、便利利用者1,94人、収支率7.5%		
大野旅客自動車有限公司 「乗合タクシー大矢戸・乾側線」(予約)	市北西部の下庄・乾側地区の集落を経由し、市街地の医療機関・公共施設を運行する区域予約運行	<ul style="list-style-type: none"> 道の駅開設に伴う運行見直しを行った。(友兼・蕨生線) 交通利用が分からない者に対し、マイ時刻表を作成し、利用促進を図った。 利用促進として、福祉・介護、交通安全等の分野と連携し、利用周知を行った。 運転免許自主返納支援事業等を継続的に行った。 各地区ごとに公共交通に関する意見交換会を実施した。 	A	<ul style="list-style-type: none"> 年利用者:目標320人、実績282人 便利利用者:目標1,45人、実績1,16人 →利用が少なく、抜本的な対策が必要 	<ul style="list-style-type: none"> 新型コロナウイルス感染症対策の継続・改善 安全性の周知や高齢者を対象としたバス利用説明会実施による利用促進 マイ時刻表の周知や総合時刻表マップの配布による利用促進 健康・福祉・市民生活分野等との連携による利用促進 地域住民との意見徴集による地域に合った公共交通の検討
大野旅客自動車有限公司 「乗合タクシー森目・阪谷線」(予約)	市北東部の富田・阪谷地区の集落を経由し、市街地の医療機関・公共施設を運行する区域予約運行		A	<ul style="list-style-type: none"> 年利用者:目標2,500人、実績1,204人 便利利用者:目標2,19人、実績1,54人 →定期利用者の減少やコロナ禍のため、昨年より利用者が減少 	
大野旅客自動車有限公司 「乗合タクシー友兼・蕨生線」(予約)	市南東部の富田・上庄地区の集落を経由し、市街地の医療機関・公共施設を運行する区域予約運行		A	<ul style="list-style-type: none"> 年利用者:目標1,100人、実績739人 便利利用者:目標1,82人、実績1,32人 →定期利用者の減少やコロナ禍のため、昨年より利用者が減少 	
大野旅客自動車有限公司 「乗合タクシー小山・木本堀兼線」(予約・一部定時)	市南西部の上庄地区の集落・小学校を経由し、市街地内の越前大野駅・医療機関・公共施設まで運行する路線定時運行		A	<ul style="list-style-type: none"> 年利用者:目標1,300人、実績706人 便利利用者:目標1,89人、実績1,27人 →定期利用者の減少やコロナ禍のため、昨年より利用者が減少 	

令和 5 年度 生活交通確保維持改善計画
(地域内フィーダー系統確保維持計画を含む)

令和 4 年 6 月 日
大野市公共交通活性化協議会
会長 野嶋 慎二 印

生活交通確保維持改善計画の名称

大野市地域内フィーダー系統確保維持計画

1. 地域公共交通確保維持事業に係る目的・必要性

大野市では、本市と周辺市町を結ぶ幹線交通として J R 越美北線および広域路線バス 2 路線が運行しており、市内は、市街地域内をまちなか循環バス（コミュニティバス）、市街地と農村地域間を乗合タクシー、山間地域を市営バスが運行している。

平成 19 年 10 月に施行された「地域公共交通の活性化及び再生に関する法律」により、地域住民や各種関係機関からなる大野市公共交通活性化協議会を設置し、『地域の自立と市民の豊かな暮らしを支える、持続可能な公共交通の実現』を目標とする「越前おおの地域公共交通総合連携計画」を策定した（平成 26 年 3 月改訂）。また、上記計画における施策の実施状況を評価・分析するとともに、社会情勢・利用実態などの変化を踏まえ、「地域公共交通の活性化及び再生に関する法律」に基づく、大野市公共交通網形成計画を平成 31 年 3 月に策定し、P D C A サイクルに基づく計画的な運行を行っている。

また、上記計画の実現に向け、平成 24 年 4 月からは「地域公共交通確保維持改善事業」を活用し、上記公共交通の本格運行を実施している。

(1) まちなか循環バス（コミュニティバス）について

高齢者や高校生などの移動制約者の交通手段を確保するとともに、中心市街地活性化施策との連携によるまちなかの活性化を図るため、平成 21 年度より「まちなか循環バス（愛称：ゆう・ゆうバス）」の試験運行を開始した。また、利用実態や市民ニーズに応じた運行見直しを行った上で、平成 24 年度から本格運行を行っている。

今後も、市街地内の通院・通学・買物等の生活に必要な地域内フィーダー路線として、地域内公共交通確保維持事業の活用により、「まちなか循環バス」を確保・維持する必要がある。

(2) 乗合タクシー

公共施設が集積する市街地と周辺に集落が点在する農村地域を結ぶ交通手段を確保するため、平成 21 年度より効率的な運行が可能な区域運行型乗合タクシー（4 路線）の試験運行を開始した。また、試験運行の結果をもとに、利便性と採算性を考慮した運行見直しを行った上で、平成 24 年度から本格運行を行っている。

今後も、市街地と郊外の農村地域を結ぶ通院・通学・買物等の生活に必要な地域内フィーダー路線として、地域内公共交通確保維持事業の活用により、「乗合タクシー」を確保・維持する必要がある。

2. 地域公共交通確保維持事業の定量的な目標・効果

(1) 事業の目標

まちなか循環バスと乗合タクシーの利用促進や運行の効率化を評価するため、大野市公共交通網形成計画のうち、①総利用者数、②便利用者数、③収支率を目標として設定する。なお、総利用者数は、人口減少による利用者数の減少を踏まえつつ、沿線住民一人当たり利用率の改善を図ることを目標として設定した。

○まちなか循環バス（9月～10月の合計） R3の場合、R2.10～R3.9月

(過去最大年利用者 18,407 人) (期間：H26.10～27.9)	実績値	目標値	
	R3	R4	R5
年間利用者数(人/年)	10,869 人	19,000 人	19,100 人
1 便当たり利用者数(人/便)	3.66 人	6.08 人	6.13 人
収支率(%)	3.8%	8.1%	8.2%

○乗合タクシー（9月～10月の合計） R3の場合、R2.10～R3.9月

・大矢戸・乾側線 (過去最大年利用者 702 人) (期間：H25.10～H26.9)	実績値	目標値	
	R3	R4	R5
年間利用者数(人/年)	282 人	320 人	330 人
1 便当たり利用者数(人/便)	1.16 人	1.45 人	1.50 人
収支率(%)※	3.6%	7.7%	7.9%

・森目・阪谷線 (過去最大年利用者 3,796 人) (期間：H24.10～H25.9)	実績値	目標値	
	R3	R4	R5
年間利用者数(人/年)	1,204 人	2,600 人	2,700 人
1 便当たり利用者数(人/便)	1.54 人	2.23 人	2.23 人
収支率(%)※	3.6%	7.7%	7.9%

・友兼・蕨生線 (過去最大年利用者 1,433 人) (期間：H23.10～H24.9)	実績値	目標値	
	R3	R4	R5
年利用者数(人/年)	739 人	1,050 人	1,000 人
1 便当たり利用者数(人/便)	1.32 人	1.82 人	1.83 人
収支率(%)※	3.6%	7.7%	7.9%

※乗合タクシーの収支率は4路線の合計

・小山・木本掘兼線 (過去最大年利用者 2,149 人) (期間：H26.10～27.9)	実績値	目標値	
	R3	R4	R5
年間利用者数(人/年)	706 人	1,400 人	1,500 人
1 便当たり利用者数(人/便)	1.27 人	1.95 人	2.00 人
収支率(%)※	3.6%	7.7%	7.9%

(2) 事業の効果

地域内フィーダー系統の維持および幹線・支線のネットワークの構築により、効率的な運行体系が実現される。

○まちなか循環バス

市街地に住む高齢者等の通院・買物等の日常生活に必要な不可欠な移動手段が確保され、外出促進による健康・福祉の向上や地域活性化につながる。また、冬期間を中心として高校生の通学手段が確保されるとともに、家族の送迎負担の軽減、自動車利用の抑制が図られる。さらに、市外からの来訪者の移動手段が確保され、中心市街地の活性化に寄与する。

○乗合タクシー

■大矢戸・乾側線

市街地北西部の公共交通空白地域（下庄・乾側地区）の移動手段が確保される。また、京福バス大矢戸線と連携することで、本地域と市街地を結ぶ移動の利便性が向上する。

■森目・阪谷線

平成21年10月に廃線となった京福バス六呂師線の代替として、市街地北東部の公共交通空白地域（富田・阪谷地区）の移動手段が確保される。

■友兼・蕨生線

市街地南東部の公共交通空白地域（上庄・富田地区）の移動手段が確保される。また、市営バス和泉線、市営バス道の駅線と連携することで、本地域と市街地を結ぶ移動の利便性が向上する。

■小山・木本堀兼線

市街地南西部の公共交通空白地域（小山・上庄地区）の移動手段が確保される。また、小学校から遠く離れた地域に住む児童の安全な通学手段が確保される。

3. 2. の目標を達成するために行う事業及びその実施主体

- ・市内公共交通の維持・充実（大野市）
- ・利用実態調査や利用者ニーズを踏まえた運行内容の見直し（大野市）
- ・運転免許自主返納者への支援制度の継続（大野市）
- ・まちなか循環バス定期券の継続および購入者への特典（地域事業者）
- ・高齢者や障がい者などに対する乗車割引の継続（大野市）
- ・公共交通の総合案内時刻表作成・配布（大野市）
- ・公共交通の利用方法や時刻を掲載した「説明チラシ」の作成・配布（大野市）
- ・「マイ時刻表」の作成（大野市）
- ・イベントと連携した公共交通の運行（大野市）
- ・新型コロナウイルス感染症予防による市内公共交通の安全性の周知PR（大野市）
- ・地域との協働、連携による持続可能な移動手段の検討（大野市）

4. 地域公共交通確保維持事業により運行を確保・維持する運行系統の概要及び運行予定者

地域公共交通確保維持改善事業費補助金交付要綱「表1」を添付

○まちなか循環バス

- ①路線図…別添資料1
- ②時刻表…別添資料2参照
- ③運行期間…平成24年4月から毎日運行（年末年始（12/31～1/3）運休）
- ④運送事業者の決定方法 随意契約
- ⑤地域内フィーダー系統の補足資料…別添資料3参照

○乗合タクシー

- ①路線図…別添資料4参照
- ②時刻表…別添資料5参照
- ③運行期間…平成24年4月から月～土運行（日・祝・年末年始（12/31～1/3）運休）
- ④運送事業者の決定方法 随意契約
- ⑤地域内フィーダー系統の補足資料…別添資料3参照

5. 地域公共交通確保維持事業に要する費用の負担者

運行経費から運行収入および国庫補助金を差し引いた額について、大野市が負担することとしている。

6. 補助金の交付を受けようとする補助対象事業者の名称

京福バス株式会社
大野観光自動車株式会社
大野旅客自動車有限会社

地域公共交通確保維持改善事業費補助金交付要綱「表1」のとおり

7. 補助を受けようとする手続きに係る利用状況等の継続的な測定方法

【活性化法法定協議会を補助対象事業者とする場合のみ】

該当なし

8. 別表1の補助対象事業の基準二ただし書に基づき、協議会が平日1日当たりの運行回数が3回以上で足りると認めた系統の概要

【地域間幹線系統のみ】

該当なし

9. 別表1の補助対象事業の基準ハに基づき、協議会が「広域行政圏の中心市町村に準ずる生活基盤が整備されている」認めた市町村の一覧

【地域間幹線系統のみ】

該当なし

10. 生産性向上の取組に係る取組内容、実施主体、定量的な効果目標、実施時期及びその他特記事項 【地域間幹線系統のみ】
該当なし
11. 外客来訪促進計画との整合性 【外客来訪促進計画が策定されている場合のみ】
該当なし
12. 地域公共交通確保維持改善事業を行う地域の概要 【地域内フィーダー系統のみ】
地域公共交通確保維持改善事業費補助金交付要綱「表5」のとおり
13. 車両の取得に係る目的・必要性 【車両減価償却費等国庫補助金・公有民営方式車両購入費国庫補助金を受けようとする場合のみ】
該当なし
14. 車両の取得に係る定量的な目標・効果 【車両減価償却費等国庫補助金・公有民営方式車両購入費国庫補助金を受けようとする場合のみ】
(1) 事業の目標
該当なし
(2) 事業の効果
該当なし
15. 車両の取得計画の概要及び車両の取得を行う事業者又は地方公共団体、要する費用の負担者 【車両減価償却費等国庫補助金・公有民営方式車両購入費国庫補助金を受けようとする場合のみ】
該当なし
16. 老朽更新の代替による費用の削減等による地域公共交通確保維持事業における収支の改善に係る計画（車両の代替による費用削減等の内容、代替車両を活用した利用促進策） 【公有民営方式車両購入費国庫補助金を受けようとする場合のみ】
該当なし
17. 貨客混載の導入に係る目的・必要性 【貨客混載導入経費国庫補助金を受けようとする場合のみ】
該当なし

18. 貨客混載の導入に係る定量的な目標・効果

【貨客混載導入経費国庫補助金を受けようとする場合のみ】

(1) 事業の目標

該当なし

(2) 事業の効果

該当なし

19. 貨客混載の導入に係る計画の概要、要する費用の総額、内訳、負担者及び負担額 **【貨客混載導入経費国庫補助金を受けようとする場合のみ】**

該当なし

20. 協議会の開催状況と主な議論

- ・平成20年2月29日 大野市公共交通活性化協議会設立
- ・平成20年5月～平成21年2月 越前おおの地域公共交通総合連携計画策定協議
- ・平成21年2月26日 越前おおの地域公共交通総合連携計画 策定
- ・平成21年10月 まちなか循環バス・乗合タクシー試験運行開始
- ・平成24年4月 まちなか循環バス・乗合タクシー本格運行開始
- ・平成25年5月～平成26年2月 越前おおの地域公共交通総合連携計画策定協議（見直し）
- ・平成26年3月 越前おおの地域公共交通総合連携計画 改訂
- ・平成28年6月29日 生活交通確保維持改善計画決定
- ・平成28年11月18日 市内公共交通の運行見直しの概要を協議
- ・平成29年3月17日 市内公共交通の運行見直しの詳細を決定（書面協議）
- ・平成29年6月23日 生活交通確保維持改善計画決定
- ・平成29年11月7日 市内公共交通の運行見直しの概要を協議
- ・平成30年2月19日 市内公共交通の運行見直しの詳細を決定（書面協議）
- ・平成30年6月29日 生活交通確保維持改善計画決定
- ・平成31年3月 大野市地域公共交通網形成計画策定
- ・令和元年 6月21日 生活交通確保維持改善計画決定
- ・令和2年 7月14日 生活交通確保維持改善計画決定
- ・令和3年 6月21日 生活交通確保維持改善計画決定
- ・令和4年 6月23日 生活交通確保維持改善計画決定

21. 利用者等の意見の反映状況

平成21年度から平成23年度までの試験運行期間、市内公共交通について利用者や地域住民に対するアンケート調査を毎年実施し、住民ニーズに基づく運行ルートやダイヤ等の見直しを行うとともに、本格運行時の運行内容や基準等の設定の参考としてきた。また、本格運行後も定期的にアンケート調査を実施しており、これらの意見を連携計画の見直し、網計画の策定に反映した。

また、令和3年度は公民館単位で地区住民と公共交通に関する意見交換会を実施。4年度も一部地域において持続可能な移動手段について検討を進めている。

今後も利用者等の意見は随時検討、反映させていき、利便性の高い運行に努めていく。

なお、協議会は、区長会、老人会等の市民団体の代表を構成員としており、計画作成や施策検討に際して、これらの構成員意見を反映させている。

22. 協議会メンバーの構成員	
関係都道府県	福井県
関係市区町村	大野市
交通事業者・交通施設管理者等	京福バス株式会社、大野観光自動車株式会社、大野旅客自動車有限会社、いずみタクシー株式会社、公益社団法人福井県バス協会、奥越土木事務所、大野警察署
地方運輸局	福井運輸支局
その他協議会が必要と認める者	福井大学、西日本旅客鉄道株式会社、福井県交通運輸産業労働組合協議会、大野商工会議所、一般社団法人大野市観光協会、大野市区長会連合会、和泉地区区長会、大野市老人クラブ連合会、大野高等学校、奥越明成高等学校

【本計画に関する担当者・連絡先】

(住 所) 福井県大野市天神町 1-1

(所 属) 大野市くらし環境部交通住宅まちづくり課

(氏 名) 雨山 直人

(電 話) 0779-64-4815

(e-mail) ameyama_n@city.fukui-ono.lg.jp

表1 地域公共交通確保維持事業により運行を確保・維持する運行系統の概要及び運送予定者(地域内フィーダー系統)

R5年度

市区町村名	運送予定者名	運行系統名 (申請番号)	運行系統			系統 キロ程	計画 運行 日数	計画 運行 回数	利 便 増 進 特 例 措 置	地域内フィーダー系統の基準適合 (別表7及び別表9)			
			起点	経由地	終点					運行態様の別	基準ハで 該当する 要件	補助対象地域間幹 線系統等と接続の 確保	基準ホで該 当する要件 (別表7のみ)
福井県 大野市	京福バス株式会社	(1) まちなか循環バス赤バス (ヴィオ経由)	越前大野駅	大野警察署、ヴィオ	越前大野駅	往 20.8km 循環	308日	1,187回		路線定期	①	京福バス大野線の「越前大野駅」「寺町口」「大野六間」「大野高校口」「ヴィオ」で接続を確保	③
	京福バス株式会社	(2) まちなか循環バス赤バス (ヴィオ経由なし)	越前大野駅	大野警察署、大野高校前	越前大野駅	往 18.0km 循環	245日	245回		路線定期	①	京福バス大野線の「越前大野駅」「寺町口」「大野六間」「大野高校口」で接続を確保	③
	大野観光自動車株式会社	(3) まちなか循環バス赤バス (ヴィオ経由)	越前大野駅	大野警察署、ヴィオ	越前大野駅	往 20.7km 循環	57日	114回		路線定期	①	京福バス大野線の「越前大野駅」「寺町口」「大野六間」「大野高校口」「ヴィオ」で接続を確保	③
	大野観光自動車株式会社	(4) まちなか循環バス青バス (ヴィオ経由)	越前大野駅	ヴィオ、大野警察署	越前大野駅	往 20.7km 循環	309日	1,189回		路線定期	①	京福バス大野線の「越前大野駅」「寺町口」「大野六間」「大野高校口」「ヴィオ」で接続を確保	③
	大野観光自動車株式会社	(5) まちなか循環バス青バス (ヴィオ経由なし)	越前大野駅	大野高校前、大野警察署	越前大野駅	往 17.9km 循環	245日	245回		路線定期	①	京福バス大野線の「越前大野駅」「寺町口」「大野六間」「大野高校口」で接続を確保	③
	京福バス株式会社	(6) まちなか循環バス青バス (ヴィオ経由)	越前大野駅	ヴィオ、大野警察署	越前大野駅	往 20.7km 循環	56日	112回		路線定期	①	京福バス大野線の「越前大野駅」「寺町口」「大野六間」「大野高校口」「ヴィオ」で接続を確保	③
	大野旅客自動車有限会社	(7) 乗合タクシー 大矢戸・乾側線(予約)		乾側・下庄地区		往 km 復 km	296日	1,776回		区域	①	京福バス大野線の「越前大野駅」「寺町口」「大野六間」で接続を確保	③
	大野旅客自動車有限会社	(8) 乗合タクシー 友兼・蕨生線(予約)		上庄・富田地区		往 km 復 km	296日	1,776回		区域	①	京福バス大野線の「越前大野駅」「寺町口」「大野六間」で接続を確保	③
	大野旅客自動車有限会社	(9) 乗合タクシー 森目・阪谷線(予約)		富田・阪谷地区		往 km 復 km	296日	2,368回		区域	①	京福バス大野線の「越前大野駅」「寺町口」「大野六間」で接続を確保	③
	大野旅客自動車有限会社	(10) 乗合タクシー 小山・木本堀兼線(予約)		上庄・小山地区		往 km 復 km	296日	1,776回		区域	①	京福バス大野線の「越前大野駅」「寺町口」「大野六間」で接続を確保	③
	大野旅客自動車有限会社	(11) 乗合タクシー 小山・木本堀兼線(定時)	堀兼	上庄・小山地区	越前大野駅	往 19.2km 復 19.2km	199日	199回		路線定期	①	京福バス大野線の「越前大野駅」「寺町口」「大野六間」で接続を確保	③

※確認中 ※確認中

(注)

1. 区域運行及び乗用タクシーによる運行の場合は、運行系統の「経由地」に営業区域を記載することとし、「起点」、「終点」及び「系統キロ程」について記載を要しない。
2. 「系統キロ程」については、小数点第1位(第2位以下切り捨て)まで記載すること。なお、循環系統の場合には、往又は復のどちらかの欄にキロ程を記載し、もう片方の欄に「循環」と記載すること。
3. 「利便増進特例措置」については、地域公共交通利便増進計画の認定を受け、地域内フィーダー系統に係る特例措置の適用(別表9)を受けて補助対象となる場合のみ「○」を記載すること。
4. 「運行態様の別」については、路線定期運行、路線不定期運行、区域運行、乗用タクシーによる運行の別を記載すること。
5. 「補助対象地域間幹線系統等と接続の確保」については、地域内フィーダー系統が接続する補助対象地域間幹線系統又は地域間交通ネットワークとどのように接続を確保するかについて記載すること。
6. 乗用タクシーによる運行の場合は、「運行系統名」「利便増進特例措置」について記載を要しない。
7. 本表に記載する運行予定系統を示した地図及び運行ダイヤを添付すること。乗用タクシーによる運行の場合は、営業区域を示した地図を添付すること。

表5 地域公共交通確保維持改善事業を行う地域の概要

市区町村名	大野市
-------	-----

(単位:人)

	人口
人口集中地区以外	19,591
交通不便地域等	31,286

※確認中

交通不便地域等の内訳

人口	対象地区	根拠法
31,324	大野市	過疎地域の持続的発展の支援に関する特別措置法

地域公共交通計画、地域公共交通利便増進実施計画、地域旅客運送サービス継続実施計画の策定年月日及び特例適用開始年度

計画名	策定年月日	特例適用開始年度
大野市地域公共交通網形成計画	平成31年3月1日	
えちぜん鉄道交通圏地域公共交通網形成計画	平成27年9月7日	

(1)記載要領

1. 人口は最新の国勢調査結果を基に記載すること。ただし、地方運輸局長等が指定する交通不便地域の場合は、申請する年度の前年度の3月末現在の住民基本台帳を基に記載すること。
2. 「人口集中地区以外」の欄は、国勢調査結果により設定された人口集中地区に該当しない地区の人口を記載すること。
3. 「交通不便地域等」の欄は、地域公共交通確保維持改善事業費補助金交付要綱(以下、「交付要綱」という。)の別表7(ハ②(1))に記載のある過疎地域の人口、交付要綱別表7(ハ②(2)(実施要領の2.(1)⑪))に基づき地方運輸局長等が指定する交通不便地域の人口及び交付要綱別表7リに基づき地方運輸局長等が認める地域の合計(重複する場合を除く)を記載すること。
4. 「対象地区」の欄には、当該市町村の一部が交付要綱別表7(ハ②(1))に掲げる法律(根拠法)に基づき地域指定されている場合に、根拠法ごとに当該区域の旧市町村名等を記載すること。また、地方運輸局長等が指定する交通不便地域等が存在する場合には、該当する区域名を記載すること。
5. 「根拠法」の欄は、交通不便地域を地方運輸局長等が指定した場合は、「局長指定」と記載すること。また、乗用タクシー以外での輸送が著しく困難であるものとして地方運輸局長等が認めた場合は、「局長指定(乗用)」と記載すること。
6. 「特例適用開始年度」の欄は、地域公共交通利便増進実施計画又は地域旅客運送サービス継続実施計画を策定し、利便増進特例又は運送継続特例を適用する場合に記載すること。

(2)添付書類

1. 「人口集中地区以外の地区」及び「交通不便地域等」の区分が分かる地図を添付すること。(ただし、全域が交通不便地域等となる場合には省略可)

大野市 鉄道・バス・乗合タクシー時刻表

令和4年4月1日現在

ゆい くに
結の故郷 越前おおの 愛称 ゆう・ゆうバス
まちなか循環バス

・毎日運行(土曜・日曜・祝日は一部運休)。ただし年末年始(12/31~1/3)は運休。運賃は1乗車100円(障害者、小学生は50円、幼児は無料)。

まちなか循環バス	赤バス	北ルート
	青バス	南ルート
	黄バス	南ルート
	緑バス	北ルート
乗り場	●	停留所
路線	●●	大野線、勝山大野線
乗り場	●●	まちなか循環バス・京福バス共通停留所

ゆう・ゆうバス回数券	ゆう・ゆうバス定期券
100円 11枚つづり 1,000円 バス車内で販売 しています。	1ヶ月 1,500円 3ヶ月 3,000円 大野市役所1階①番窓口 交通住宅まちづくり課で販売しています。

越前おおの まちなか循環バス応援企画!
「ゆう・ゆうバス定期券」をお持ちの方に「お買物券」を差し上げます。お買物券は、下記店舗で発行、ご利用できます。
※有効期限は、定期券の有効期限と同じになります。

ハニー新鮮館こぶし通り店、三番通り店	
定期券の種類	お買物券の枚数
1ヵ月定期券(1,500円)	50円×10枚
3ヵ月定期券(3,000円)	50円×30枚

かじ惣ヴィオ店、リブレ店	
定期券の種類	お買物券の枚数
1ヵ月定期券(1,500円)	50円×10枚
3ヵ月定期券(3,000円)	50円×30枚

お問合せ先：大野市交通住宅まちづくり課
Tel.0779-64-4815(直通)

まちなか循環バス定期券を購入した方に市営バス道の駅線割引券を差します。
1ヵ月定期券…300円割引券
3ヵ月定期券…600円割引券
道の駅線ダイヤは裏面をごらんください

大野市ホームページにも掲載されています。



時刻検索の「ナビタイム」でもまちなか循環バスの時刻表が検索できます。



赤バス
京福バス福井営業所
0776-54-5171

青バス
大野観光自動車
0779-66-2552

お出かけの際は、まちなか循環バスをご利用ください。



まちなか循環バス(ゆう・ゆうバス)の時刻表

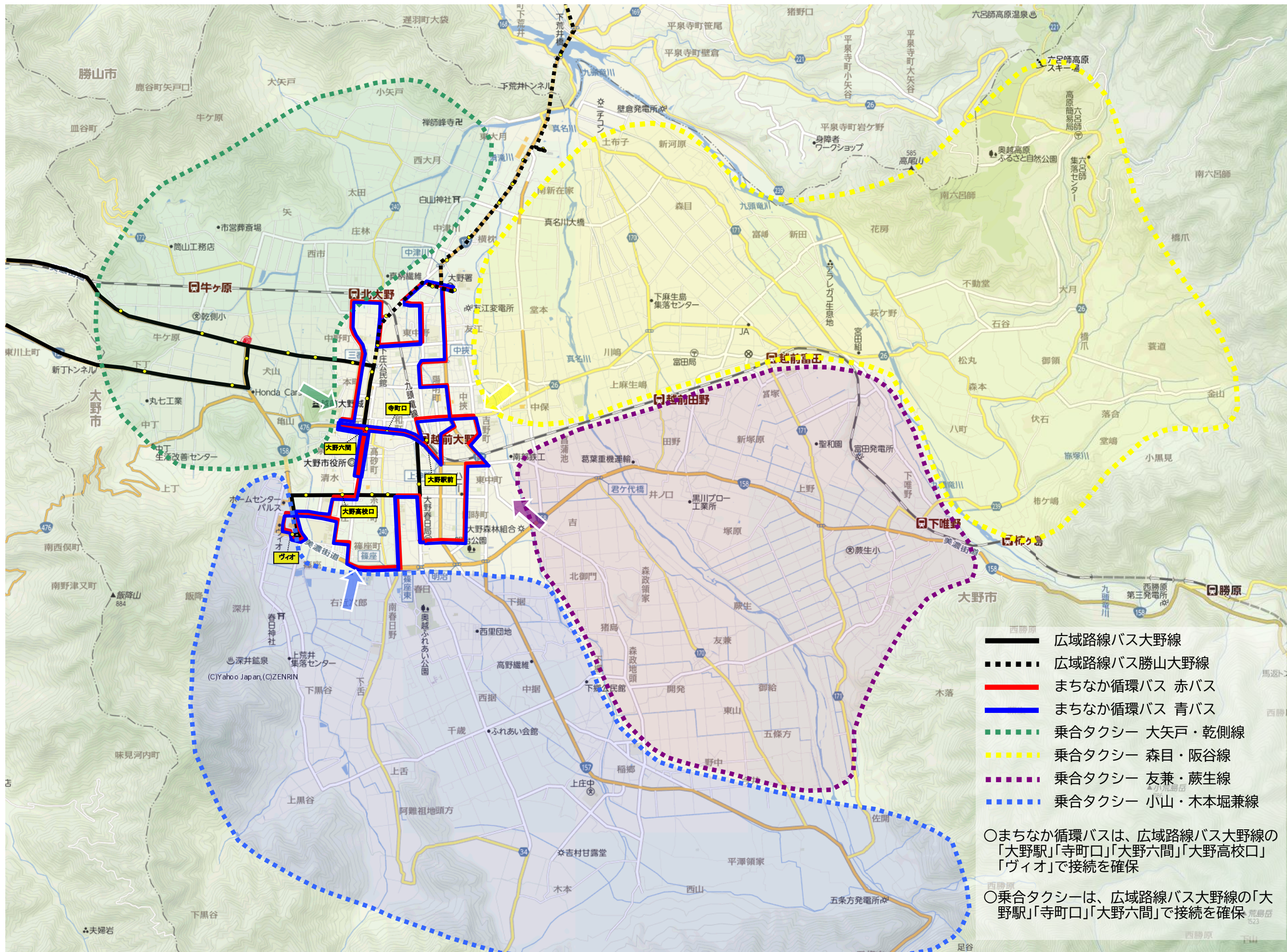
※印がある便は、(出) (回) 祝のイベント開催時は増便運行します。運行日程は、下記の表をご覧ください。

イベント		増便運行日	イベント		増便運行日
5月	七間朝市山菜フードピア	5月14日(出)～5月15日(回)	11月	越前おおの産菜と食彩フェア	11月5日(出)～11月6日(回)
10月	三大朝市物産まつり	10月22日(出)～10月23日(回)		越前おおの新そばまつり	11月12日(出)～11月13日(回)
※イベント開催時の増便日に、まちなか循環バスに乗り入れた方には、次回乗車時に使えるバス乗車無料券を差し上げます。運転手にお声かけください。				2月	結の故郷越前おおの冬物語

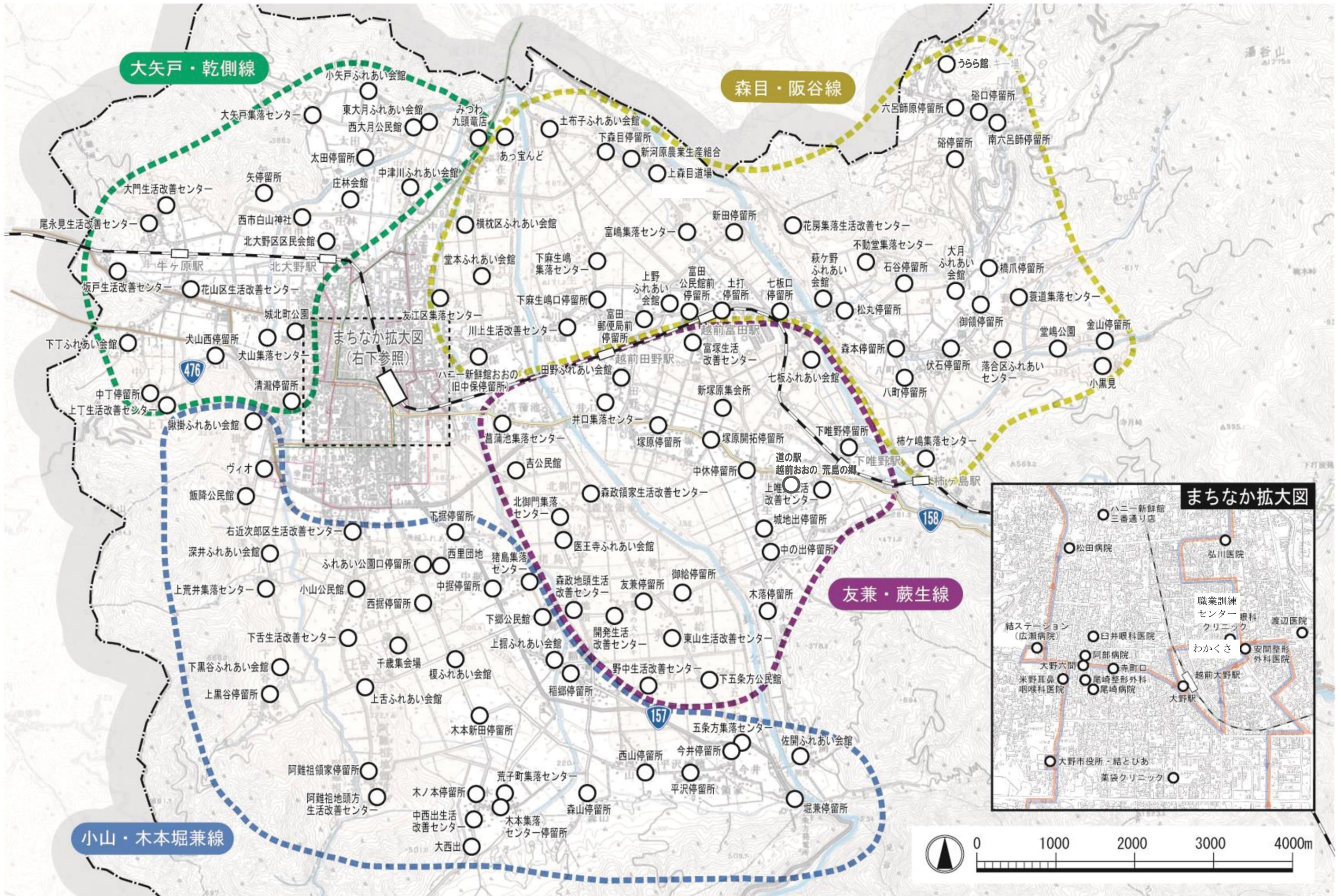
停車番号	停留所名	第1便	第2便	第3便	第4便	第5便	第6便
		土・日・祝 運休		※土・日・祝 運休		※土・日・祝 運休	12～2月 平日運行
1	越前大野駅 発	7:35	9:30	10:54	13:10	15:35	16:55
2	城下町東広場口	7:36	9:31	10:55	13:11	15:36	16:56
3	寺町口	7:36	9:31	10:55	13:11	15:36	16:56
4	大野六間	7:37	9:32	10:56	13:12	15:37	16:57
5	大野市役所・結とびあ	7:39	9:34	10:58	13:14	15:39	16:59
6	結ステーション	7:42	9:37	11:01	13:17	15:42	17:02
7	石灯籠会館	7:43	9:38	11:02	13:18	15:43	17:03
8	松田病院	7:44	9:39	11:03	13:19	15:44	17:04
9	下庄小学校	7:45	9:40	11:04	13:20	15:45	17:05
10	北大野駅口	7:46	9:41	11:05	13:21	15:46	17:06
11	ハニー新鮮館こぶし通り店	-	9:44	11:08	13:24	15:49	17:09
12	福明町4丁目口	-	9:45	11:09	13:25	15:50	17:10
13	フォレストタウン大野口	-	9:46	11:10	13:26	15:51	17:11
14	青少年教育センター	7:48	9:47	11:11	13:27	15:52	17:12
15	大野警察署	7:50	9:49	11:13	13:29	15:54	17:14
16	ゲンキー-福明店	7:53	9:52	11:16	13:32	15:57	17:17
17	福明中学校口	7:54	9:53	11:17	13:33	15:58	17:18
18	大野郵便局	7:55	9:54	11:18	13:34	15:59	17:19
19	さくら公園	7:56	9:55	11:19	13:35	16:00	17:20
20	鹿沙門集会所口	7:57	9:56	11:20	13:36	16:01	17:21
21	かじ惣りブレ店	7:58	9:57	11:21	13:37	16:02	17:22
22	わかくさ	7:59	9:58	11:22	13:38	16:03	17:23
23	神明踏切前	8:00	9:59	11:23	13:39	16:04	17:24
24	越前大野駅 着	8:02	10:01	11:25	13:41	16:06	17:26
25	越前大野駅 発	8:05	10:08	11:33	13:50	16:09	17:29
26	城下町東広場口	8:06	10:09	11:34	13:51	16:10	17:30
27	寺町口	8:06	10:09	11:34	13:51	16:10	17:30
28	大野六間	8:07	10:10	11:35	13:52	16:11	17:31
29	結ステーション	8:09	10:12	11:37	13:54	16:13	17:33
30	大野市役所・結とびあ	8:12	10:15	11:40	13:57	16:16	17:36
31	大野高校口	8:14	10:17	11:42	13:59	16:18	17:38
32	ヴィオ	-	10:21	11:46	14:03	16:22	17:42
33	大野高校前	8:15	10:25	11:50	14:07	16:26	17:46
34	右近次郎団地口	8:18	10:28	11:53	14:10	16:29	17:49
35	奥越ふれあい公園口	8:19	10:29	11:54	14:11	16:30	17:50
36	藤座神社参道口	8:20	10:30	11:55	14:12	16:31	17:51
37	イトヨの里口	8:21	10:31	11:56	14:13	16:32	17:52
38	春日商店街口	8:22	10:32	11:57	14:14	16:33	17:53
39	頰内酒店前	8:23	10:33	11:58	14:15	16:34	17:54
40	秋葉集会所口	8:24	10:34	11:59	14:16	16:35	17:55
41	春日郵便局	8:25	10:35	12:00	14:17	16:36	17:56
42	明治公園	8:26	10:36	12:01	14:18	16:37	17:57
43	国時団地口	8:27	10:37	12:02	14:19	16:38	17:58
44	ハニー新鮮館こぶし通り店	8:28	10:38	12:03	14:20	16:39	17:59
45	東中交差点口	8:29	10:39	12:04	14:21	16:40	18:00
46	吉野公園口	8:31	10:41	12:06	14:23	16:42	18:02
47	いとよ保育園	8:32	10:42	12:07	14:24	16:43	18:03
48	美川町	8:34	10:44	12:09	14:26	16:45	18:05
49	越前大野駅 着	8:35	10:45	12:10	14:27	16:46	18:06

停車番号	停留所名	第1便	第2便	第3便	第4便	第5便	第6便
		土・日・祝 運休	※土・日・祝 運休		※土・日・祝 運休		12～2月 平日運行
1	越前大野駅 発	7:40	9:15	10:49	12:25	15:25	16:45
2	美川町	7:41	9:16	10:50	12:26	15:26	16:46
3	いとよ保育園	7:43	9:18	10:52	12:28	15:28	16:48
4	吉野公園口	7:44	9:19	10:53	12:29	15:29	16:49
5	東中交差点口	7:46	9:21	10:55	12:31	15:31	16:51
6	ハニー新鮮館こぶし通り店	7:47	9:22	10:56	12:32	15:32	16:52
7	国時団地口	7:48	9:23	10:57	12:33	15:33	16:53
8	明治公園	7:49	9:24	10:58	12:34	15:34	16:54
9	春日郵便局	7:51	9:26	11:00	12:36	15:36	16:56
10	秋葉集会所口	7:52	9:27	11:01	12:37	15:37	16:57
11	頰内酒店前	7:53	9:28	11:02	12:38	15:38	16:58
12	春日商店街口	7:54	9:29	11:03	12:39	15:39	16:59
13	イトヨの里口	7:55	9:30	11:04	12:40	15:40	17:00
14	藤座神社参道口	7:56	9:31	11:05	12:41	15:41	17:01
15	奥越ふれあい公園口	7:57	9:32	11:06	12:42	15:42	17:02
16	右近次郎団地口	7:58	9:33	11:07	12:43	15:43	17:03
17	大野高校前	8:00	9:35	11:09	12:45	15:45	17:05
18	ヴィオ	-	9:38	11:12	12:48	15:48	17:08
19	大野高校口	8:02	9:42	11:16	12:52	15:52	17:12
20	大野市役所・結とびあ	8:04	9:44	11:18	12:54	15:54	17:14
21	結ステーション	8:07	9:47	11:21	12:57	15:57	17:17
22	大野六間	8:09	9:49	11:23	12:59	15:59	17:19
23	寺町口	8:10	9:50	11:24	13:00	16:00	17:20
24	城下町東広場口	8:10	9:50	11:24	13:00	16:00	17:20
25	越前大野駅 着	8:11	9:51	11:25	13:01	16:01	17:21
26	越前大野駅 発	8:14	9:54	11:33	13:04	16:04	17:24
27	神明踏切前	8:16	9:56	11:35	13:06	16:06	17:26
28	わかくさ	8:17	9:57	11:36	13:07	16:07	17:27
29	かじ惣りブレ店	8:18	9:58	11:37	13:08	16:08	17:28
30	鹿沙門集会所口	8:19	9:59	11:38	13:09	16:09	17:29
31	さくら公園	8:20	10:00	11:39	13:10	16:10	17:30
32	大野郵便局	8:21	10:01	11:40	13:11	16:11	17:31
33	福明中学校口	8:22	10:02	11:41	13:12	16:12	17:32
34	ゲンキー-福明店	8:23	10:03	11:42	13:13	16:13	17:33
35	大野警察署	8:24	10:04	11:43	13:14	16:14	17:34
36	青少年教育センター	8:26	10:06	11:45	13:16	16:16	17:36
37	フォレストタウン大野口	-	10:07	11:46	13:17	16:17	17:37
38	福明町4丁目口	-	10:08	11:47	13:18	16:18	17:38
39	ハニー新鮮館こぶし通り店	-	10:09	11:48	13:19	16:19	17:39
40	北大野駅口	8:28	10:12	11:51	13:22	16:22	17:42
41	下庄小学校	8:29	10:13	11:52	13:23	16:23	17:43
42	松田病院	8:30	10:14	11:53	13:24	16:24	17:44
43	石灯籠会館	8:31	10:15	11:54	13:25	16:25	17:45
44	結ステーション	8:33	10:17	11:56	13:27	16:27	17:47
45	大野市役所・結とびあ	8:36	10:20	11:59	13:30	16:30	17:50
46	大野六間	8:38	10:22	12:01	13:32	16:32	17:52
47	寺町口	8:39	10:23	12:02	13:33	16:33	17:53
48	城下町東広場口	8:39	10:23	12:02	13:33	16:33	17:53
49	越前大野駅 着	8:40	10:24	12:03	13:34	16:34	17:54

地域内フィーダー系統図



乗合タクシー運行区域図



乗合タクシー時刻表

別添資料5

◆乗合タクシー 大矢戸・乾側線【時刻表】

乗降場所	乗合タクシー					
	上り 第1便 (前日17:00まで に要予約)	下り 第1便 (9:15まで に要予約)	上り 第2便 (9:40まで に要予約)	下り 第2便 (10:35まで に要予約)	上り 第3便 (11:00まで に要予約)	下り 第3便 (13:00まで に要予約)
大矢戸集落センター 小矢戸ふれあい会館 太田停留所 西大月公民館 東大月ふれあい会館 みつわ九頭竜店	7:35発	10:40着	10:40発	12:00着	12:00発	14:25着
中津川ふれあい会館 庄林会館 北大野区民会館 西市白山神社 矢停留所	7:40	10:35	10:45	11:55	12:05	14:20
大門生活改善センター 尾永見生活改善センター 坂戸生活改善センター 花山区生活改善センター	7:45	10:30	10:50	11:50	12:10	14:15
下丁ふれあい会館 中丁停留所 上丁生活改善センター	7:50	10:25	10:55	11:45	12:15	14:10
犬山西停留所 犬山集落センター 城北町公園 清瀧停留所	7:55	10:20	11:00	11:40	12:20	14:05
松田病院・ハニー新鮮館三番通り 結ステーション停留所(広瀬病院) 大野市役所・結とびあ 大野六間停留所 阿部病院 臼井眼科 尾崎病院 尾崎整形外科 米野耳鼻咽喉科 寺町口停留所 大野駅 弘川医院 大野市職業訓練センター わかくさ つるおか眼科クリニック	8:00着	10:15発	11:05着	11:35発	12:25着	14:00発

◆乗合タクシー 森目・阪谷線【時刻表】

乗降場所	上り 第1便 (前日17:00まで に要予約)	下り 第1便 (8:30まで に要予約)	上り 第2便 (9:10まで に要予約)	下り 第2便 (11:25まで に要予約)	上り 第3便 (12:05まで に要予約)	下り 第3便 (13:00まで に要予約)	上り 第4便 (13:40まで に要予約)	下り 第4便 (15:20まで に要予約)
	うらら館 六呂師原停留所 碓留停留所 南六呂師停留所	7:25発	10:10着	10:10発	13:05着	13:05発	14:40着	14:40発
橋爪停留所 大月ふれあい会館 御領停留所 養道集落センター 堂嶋公園 金山停留所 小黒見停留所	7:30	10:05	10:15	13:00	13:10	14:35	14:45	16:55
落合ふれあいセンター 伏石停留所 森本停留所 八町停留所 桂ヶ島集落センター	7:35	10:00	10:20	12:55	13:15	14:30	14:50	16:50
松丸停留所 萩ヶ野ふれあい会館 石谷停留所 不動堂集落センター 花房集落生活改善センター	7:40	9:55	10:25	12:50	13:20	14:25	14:55	16:45
七坂口停留所 土打停留所 富田公民館前停留所 上野ふれあい会館 富田郵便局前停留所 新田停留所 富嶋集落センター	7:45	9:50	10:30	12:45	13:25	14:20	15:00	16:40
上森目道場 新河原 下森目停留所 土布子ふれあい会館 あっ宝んど	7:50	9:45	10:35	12:40	13:30	14:15	15:05	16:35
下麻生集落センター 下麻生集落停留所 川上生活改善センター ハニー新鮮館おの 友江集落センター 堂本ふれあい会館 横杖ふれあい会館	7:55	9:40	10:40	12:35	13:35	14:10	15:10	16:30
大野市職業訓練センター わかくさ つるおか眼科クリニック 弘川医院 大野駅 寺町口停留所 阿部病院 臼井眼科 尾崎病院 尾崎整形外科 米野耳鼻咽喉科 大野六間停留所 松田病院 結ステーション停留所(広瀬病院) 大野市役所・結とびあ	8:05着	9:30発	10:50着	12:25発	13:45着	14:00発	15:20着	16:20発

◆乗合タクシー 友兼・蕨生線【時刻表】

乗降場所	上り 第1便 (前日17:00まで に要予約)	下り 第1便 (8:10まで に要予約)	上り 第2便 (8:35まで に要予約)	下り 第2便 (11:40まで に要予約)	上り 第3便 (12:05まで に要予約)	下り 第3便 (14:15まで に要予約)
	七坂ふれあい会館 下唯野停留所	8:45発	9:35着	9:35発	13:05着	13:05発
上唯野生活改善センター 道の駅「越前おの 荒島の郷」 中休停留所 城地出停留所 中の出停留所 木落停留所	8:50	9:30	9:40	13:00	13:10	15:35
下五方公民館 野中生活改善センター 東山生活改善センター 御給停留所 友兼停留所 開発生活改善センター 森政地頭生活改善センター	8:55	9:25	9:45	12:55	13:15	15:30
富塚生活改善センター 新塚原集落センター 塚原開拓停留所 塚原停留所 田野ふれあい会館 井ノ口集落センター	9:00	9:20	9:50	12:50	13:20	15:25
医王寺ふれあい会館 北御門集落センター 森政領家生活改善センター 吉公民館 葛蒲池集落センター	9:05	9:15	9:55	12:45	13:25	15:20
大野市職業訓練センター わかくさ つるおか眼科クリニック 弘川医院 大野駅 寺町口停留所 阿部病院 臼井眼科 尾崎病院 尾崎整形外科 米野耳鼻咽喉科 大野六間停留所 結ステーション停留所(広瀬病院) 大野市役所・結とびあ	9:10着	9:10発	10:00着	12:40発	13:30着	15:15発

◆乗合タクシー 小山・木本堀兼線【時刻表】

乗降場所	乗合タクシー					
	上り 第1便 (前日17:00まで に要予約)	下り 第1便 (9:05まで に要予約)	上り 第2便 (9:45まで に要予約)	下り 第2便 (11:25まで に要予約)	上り 第3便 (12:05まで に要予約)	下り 第3便 (15:30まで に要予約)
堀兼停留所 佐開ふれあい会館 五方集落センター 今井停留所	8:50発	10:45着	10:45発	13:05着	13:05発	17:10着
平沢停留所 西山停留所 森山停留所	8:55	10:40	10:50	13:00	13:10	17:05
稲郷停留所 上堀ふれあい会館 下郷公民館 榎ふれあい会館	9:00	10:35	10:55	12:55	13:15	17:00
木本新田停留所 荒子町集落センター 大西出停留所 中西出生活改善センター 木本集落センター停留所 木ノ本停留所 阿難祖地頭方生活改善センター 阿難祖領家停留所	9:05	10:30	11:00	12:50	13:20	16:55
上舌ふれあい会館 上黒谷停留所 下黒谷ふれあい会館 下舌生活改善センター 千歳集会場	9:10	10:25	11:05	12:45	13:25	16:50
西据停留所 中据停留所 猪島集落センター 下据停留所 西里団地 ふれあい公園口停留所	9:15	10:20	11:10	12:40	13:30	16:45
小山公民館 右近次郎区生活改善センター 上荒井集落センター 深井ふれあい会館 飯降公民館 鍛掛ふれあい会館 ウイオ	9:20	10:15	11:15	12:35	13:35	16:40
葉袋病院 大野駅 大野市職業訓練センター わかくさ つるおか眼科クリニック 寺町口停留所 阿部病院 臼井眼科 尾崎病院 尾崎整形外科 米野耳鼻咽喉科 大野六間停留所 結ステーション停留所(広瀬病院) 大野市役所・結とびあ	9:30着	10:05発	11:25着	12:25発	13:45着	16:30発

■小山・木本堀兼線(定時)

停留所(乗降場所)	堀兼	佐開ふれあい会館	五方集落センター	今井	平沢	西山	森山	稲郷	荒子町集落センター	木本集落センター	木ノ本	木本新田	稲郷	上堀ふれあい会館	中据	下据	秋葉集会場	葉袋病院	大野駅	寺町口	大野六間	結ステーション	大野市役所・結とびあ
上り	7:30	7:31	7:32	7:33	7:34	7:35	7:37	7:39	7:44	7:45	7:46	7:47	7:51	7:52	7:54	7:55	7:57	7:59	8:01	8:03	8:04	8:06	8:08
下り	15:10	15:09	15:08	15:07	15:06	15:05	15:03	15:01	14:58	14:57	14:56	14:55	14:52	14:51	14:49	14:48	14:46	14:44	14:42	14:40	14:39	14:37	14:35

まちなか循環バス定期券の障がい者等割引の導入について

		幼児 (6歳未満)	小人 (6歳以上 12歳未満)	大人 (12歳以上～)	大人 65歳以上	障がい者等 及び介護者等	妊婦等
					自主返納者は 10年間無料		
市営バス (規則)	運賃	無料	1/2	普通料金	上限400円	1/2	規則に 規定なし
	定期券	—	通学定期 普通料金の 5割以内 小学生は7割 以内	通勤定期 普通料金の 3割以内		障がい者等は 1/2割引後の 3割以内	
	回数券	—		11枚で 10枚分の料金 (大野駅～九頭竜湖は別途)			
乗合 タクシー (規則対象外)	運賃	—	1/2	300～500円 ※2人以上で 100円割引		1/2	なし
循環バス (規則対象外)	運賃	無料	50円	100円	100円	50円	ニーズの 有無を含め 検討したい
	定期券	—		定期券 1か月:1,500円 3か月:3,000円	これまで定期券の 障がい者割引は ありませんでした	導入案 約3割引 1,000円 2,000円	
	回数券	—		11枚で1,000円		導入しない	

参考 妊産婦へのバス無料券配布支援(勝山市)

妊産婦バス無料券について

妊産婦の方は、市内のバスを無料で利用できます。
福井勝山総合病院への通院等、外出の際にぜひご利用ください。



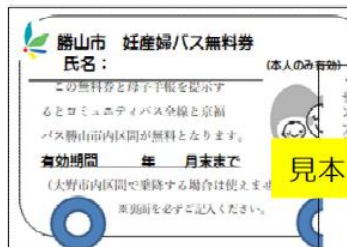
対象者 母子健康手帳の交付を受けた方で、勝山市に住所を有する妊産婦
(産婦は出産後1年未満)

有効期間 申請日から、出産予定日1年後の前月末まで

交付・利用方法

- ①勝山市妊産婦バス無料券交付事業申請書(様式第1号)を健康体育課に提出する
- ②後日、交付決定通知書(様式第2号)と無料券(様式第3号)が交付される
- ③コミュニティバス及び勝山大野広域路線バスを利用する際に、
無料券 と 母子健康手帳 を提示する ※無料券の裏面に利用区間を記入する

勝山市妊産婦バス無料券(表)



勝山市妊産婦バス無料券(裏)



お問合せ先：〒911-0035 勝山市郡町1丁目1-50
福祉健康センター「おこやか」2番入口
勝山市健康体育課 母子保健係 TEL 0779-87-0888

妊産婦に市内バスの無料券を配布

【対象者】

母子健康手帳の交付を受けた方

【有効期間】

申請から出産予定日の約1年後

【対象路線】

コミュニティバスと京福バス勝山大野線
(市内区間のみ)

まちなか循環バス「篠座神社参道口」停留所の移設



【経緯】

この停留所は、福井県バス停留所安全性確保合同検討会より、「C判定(交差点前後5m)」を受けていた。

【移設案】

交差点を渡り、北側に移設し、青バスにおいては交差点から20m超の位置、赤バスは約30mの位置に移設したい。

現況写真



移設案の停留所周辺

