

令和5年度 第3回大野市公共交通活性化協議会

日時 令和5年11月8日(水) 14:00～

場所 結とぴあ(有終会館) 3階302号室

1 開会

2 報告事項

(1) 公共交通の利用実績(上半期)について …資料1

(2) 共助型移動支援の取り組みについて …資料2

(3) 京福バス乗車券・定期券販売所の変更について …資料10

3 議題

(1) 地域公共交通確保維持に関する自己評価について …資料3、4

(2) 大野市地域公共交通計画策定について

① 公共交通ネットワーク再構築について …資料5、6

② パブリックコメントの結果について …資料7、8

③ 大野市地域公共交通計画案について …資料9

4 その他

R5大野市公共交通活性化協議会(第3回)委員名簿

	分野	所属団体等	委員役職	委員氏名		
学識者	1	学識経験者	国立大学法人 福井大学	福井大学 学術研究院 工学系部門 教授	野嶋 慎二	
	公共交通事業者	2	旅客鉄道事業者	西日本旅客鉄道株式会社 金沢支社	地域共生室企画課 交通企画室長	鹿野 剛史
		3	一般乗合旅客自動車運送事業者、その他の一般旅客自動車運送事業者及びその組織する団体	京福バス株式会社	取締役	松田 康弘
		4		大野観光自動車株式会社	代表取締役	長谷川 敦俊
		5		大野旅客自動車有限会社	代表取締役	長谷川 義二
		6		いずみタクシー株式会社	代表取締役	野尻 友也
		7		公益社団法人 福井県バス協会	専務理事	小林 博之
関係団体	8	一般乗合旅客自動車運送事業者の事業用自動車の運転者が組織する団体	福井県交通運輸産業労働組合協議会	幹事	前川 剛	
	9	その他の団体	大野商工会議所	専務理事	飯田 俊市郎	
	10		一般社団法人 大野市観光協会	副会長	藤堂 規行	
市民団体等	11	住民又は利用者	大野市区長連合会	理事	巢守 雅彦	
	12		和泉地区区長会	会長	朝日 義治	
	13		大野市老人クラブ連合会	副会長	清水 武正	
	14		大野高等学校	校長	中森 雅巳	
	15		奥越明成高等学校	校長	谷 康博	
関係行政機関	16	国土交通省中部運輸局	福井運輸支局	首席運輸企画専門官	五十嵐 重晃	
	17	福井県	福井県	交通まちづくり課長	廣瀬 貴之	
	18	道路管理者	奥越土木事務所	大野道路課長	榊原 丈成	
	19	公安委員会及び福井県警察	大野警察署	交通課長	山田 和義	
	20	大野市	くらし環境部	くらし環境部長	乾川 和則	
	21	大野市	教育委員会事務局	教育委員会事務局 教育総務課長	指岡 哲郎	
	22	大野市	健幸福祉部	健幸福祉部 福祉課長	笠松 健男	
	23	大野市	地域経済部	地域経済部 観光交流課長	加藤 嘉一	
	24	大野市	くらし環境部	くらし環境部 建設整備課長	銭井 泰紀	
	25	大野市	健幸福祉部	健幸福祉部 健康長寿課長	井上 幸子	
事務局	1	大野市	くらし環境部 交通住宅まちづくり課	課長	常見 和正	
	2	大野市	くらし環境部 交通住宅まちづくり課	課長補佐	山口 太一	
	4	大野市	くらし環境部 交通住宅まちづくり課	主査	雨山 直人	
	5	大野市	くらし環境部 交通住宅まちづくり課	主事	丸葉 正貴	
	6	(株)日本海コンサルタント		主任担当者	神納 毅	

公共交通の利用実績について

1. まちなか循環バス（ゆう・ゆうバス）（各年4月～9月）

1) 月別の利用状況

・R5年度（R5年9月末時点）の利用者は、合計で5,672人、1日31.0人、1便あたり3.84人であり、前年度と比べ日利用者数・便利用者数ともに約10%増加している。

日平均利用者数 R4：28.1人/日→R5：31.0人/日（+10.3%）

便平均利用者数 R4：3.49人/便→R5：3.84人/便（+10.0%）

・前年度と比べ、北ルートの日利用者数、便利用者数は約25%の増加、南ルートの日利用者数、便利用者数は約4%増加となっている。

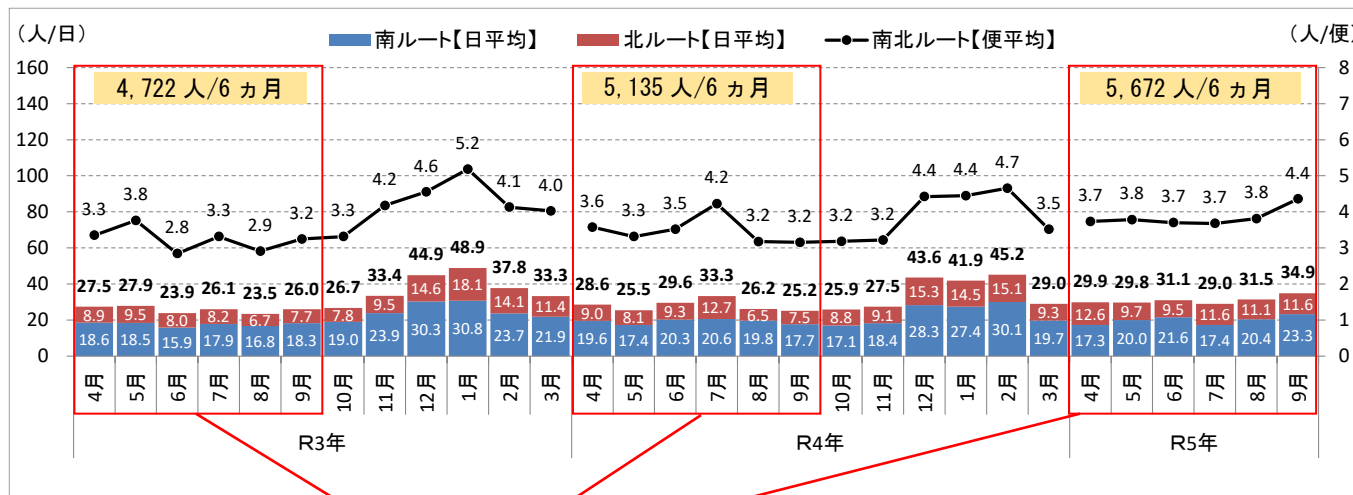
【北ルート】日平均利用者数 R4：8.8人/日→R5：11.0人/日（+24.5%）

便平均利用者数 R4：1.10人/便→R5：1.37人/便（+24.0%）

【南ルート】日平均利用者数 R4：19.2人/日→R5：20.0人/日（+4.0%）

便平均利用者数 R4：2.39人/便→R5：2.48人/便（+3.6%）

《 まちなか循環バスの月別利用状況 》



	R3年 (4-9月計)	R4年 (4-9月計)	R5年 (4-9月計)	R5年 /R4年	参考：R5年度内訳						
					4月	5月	6月	7月	8月	9月	
北ルート	総利用者数	1,491	1,618	2,015	24.5%	269	251	279	393	200	226
	営業日数	183	183	183	0.0%	30	31	30	31	31	30
	運行便数	平日：10便(冬期12便)、休日：4便			-	10	10	10	10	10	10
	合計運行便数	1,462	1,470	1,476	0.4%	246	230	252	244	250	240
	日平均(人)	8.1	8.8	11.0	24.5%	9.0	8.1	9.3	12.7	6.5	7.5
	便平均(人)	1.02	1.10	1.37	24.0%	1.1	1.1	1.1	1.6	0.8	0.9
南ルート	総利用者数	3,231	3,517	3,657	4.0%	589	538	608	638	613	531
	営業日数	183	183	183	0.0%	30	31	30	31	31	30
	運行便数	平日：10便(冬期12便)、休日：4便			-	10	10	10	10	10	10
	合計運行便数	1,462	1,470	1,476	0.4%	246	230	252	244	250	240
	日平均(人)	17.7	19.2	20.0	4.0%	19.6	17.4	20.3	20.6	19.8	17.7
	便平均(人)	2.21	2.39	2.48	3.6%	2.4	2.3	2.4	2.6	2.5	2.2
合計	総利用者数	4,722	5,135	5,672	10.5%	858	789	887	1,031	813	757
	営業日数	183	183	183	0.0%	30	31	30	31	31	30
	運行便数	平日：20便(冬期24便)、休日：8便			-	20	20	20	20	20	20
	合計運行便数	1,462	1,470	1,476	0.4%	246	230	252	244	250	240
	日平均(人)	25.8	28.1	31.0	10.5%	28.6	25.5	29.6	33.3	26.2	25.2
	便平均(人)	3.23	3.49	3.84	10.0%	3.5	3.4	3.5	4.2	3.3	3.2

2) 便別利用状況（各年4月～9月）

・【平日】平日は1日38.1人、1便あたり3.81人の利用があり、前年度と比べ利用者数は約7%増加し、赤バス②④⑤便や青バス①③④便の増加が見られる。

平日日利用者数 R4：35.5人/日→R5：38.1人/日（+7.4%）

平日便利用者数 R4：3.55人/日→R5：3.81人/日（+7.4%）

赤バス便平均利用者数 R4：3.00人/日→R5：3.26人/日（+8.6%）

青バス便平均利用者数 R4：2.56人/日→R5：2.72人/日（+6.3%）

・【休日】休日は1日16.1人、1便あたり4.03人の利用があり、前年度と比べ約25%増加している。

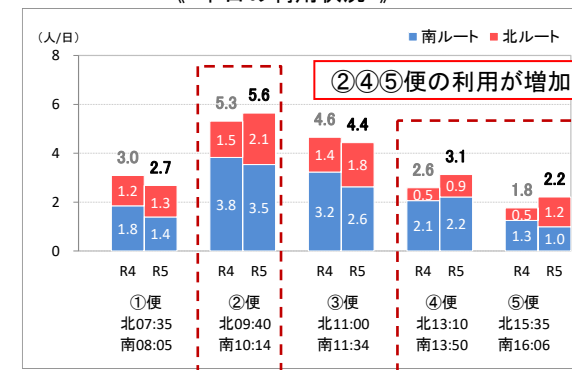
休日の日平均利用者数 R4：12.9人/日→R5：16.1人/日（+24.8%）

休日の便平均利用者数 R4：3.23人/便→R5：4.03人/便（+24.8%）

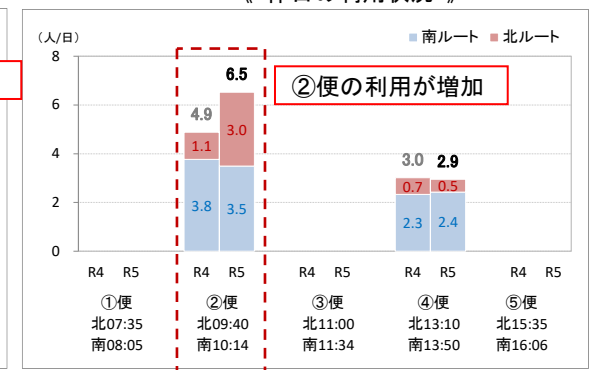
⇒アフターコロナへの転換に伴い、利用は徐々に回復している。通学、通院、買物などの日常生活に必要な移動を支えるため、周知を図りつつ、沿線施設等と連携した利用促進が必要。

【赤バス：北ルート 時計回り → 南ルート 反時計回り】

《 平日の利用状況 》

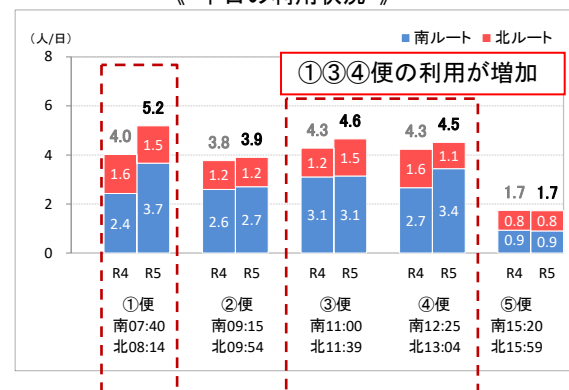


《 休日の利用状況 》

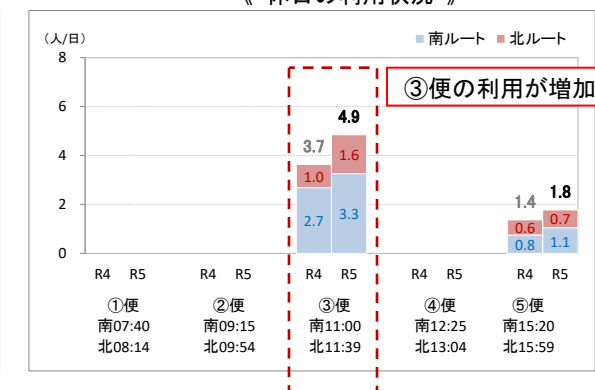


【青バス：南ルート 時計回り → 北ルート 反時計回り】

《 平日の利用状況 》



《 休日の利用状況 》



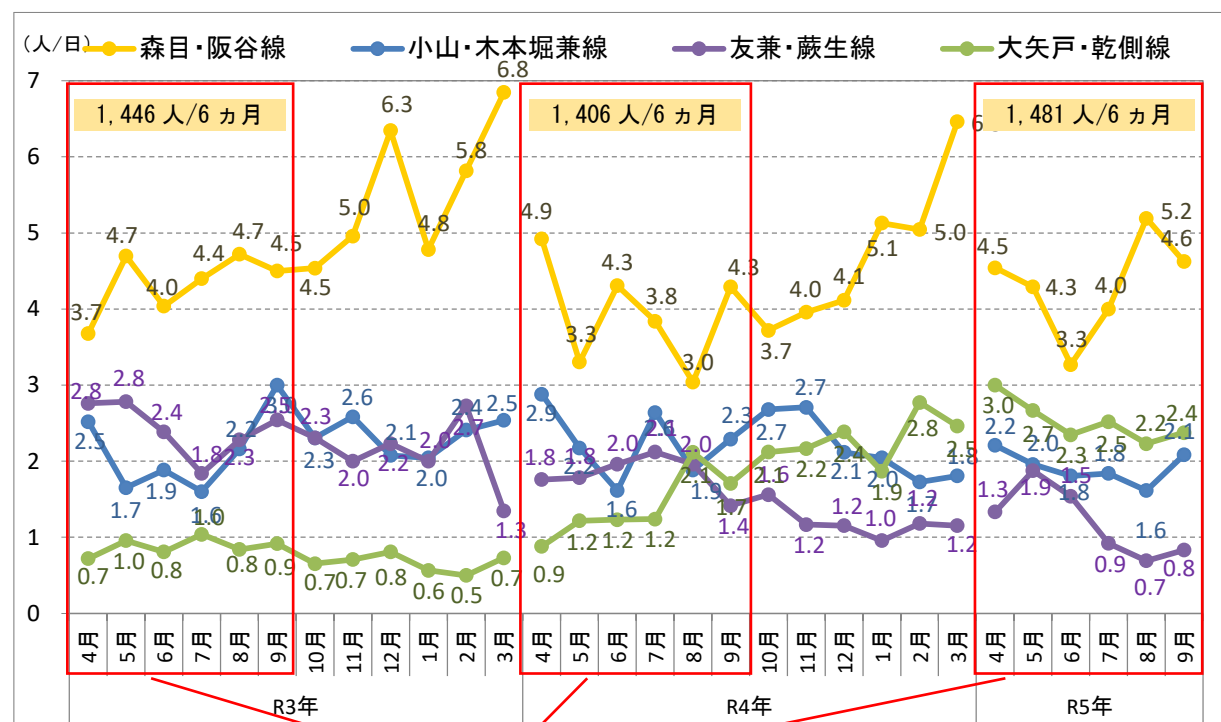
3. 乗合タクシー（各年4月～9月）

1) 月別の1日あたり平均利用状況の推移

・R5年度（R5年9月末時点）の乗合タクシー（予約運行）の利用は、合計で1,481人（R4：1,406人）、1日9.9人（R4：9.4人）の利用があり、森目・阪谷線、大矢戸・乾側線の利用者は増加し、小山・木本堀兼線、友兼・蕨生線の利用者は減少している。

日平均利用者数 森目・阪谷線 : R4 : 4.0人/日 → R5 : 4.3人/日 (+9.2%)
 日平均利用者数 小山・木本堀兼線 : R4 : 2.2人/日 → R5 : 1.9人/日 (-14.7%)
 日平均利用者数 友兼・蕨生線 : R4 : 1.8人/日 → R5 : 1.2人/日 (-35.0%)
 日平均利用者数 大矢戸・乾側線 : R4 : 1.4人/日 → R5 : 2.5人/日 (+79.4%)

《乗合タクシー（予約運行）の月別利用状況》



		R3年	R4年	R5年	R5年/R4年	参考: R5年度内訳					
		(4-9月計)	(4-9月計)	(4-9月計)		4月	5月	6月	7月	8月	9月
森目・阪谷線	総利用者数	641	589	643	9.2%	109	103	85	100	135	111
	営業日数	148	149	149	0.0%	24	24	26	25	26	24
	日平均(人)	4.3	4.0	4.3	9.2%	4.5	4.3	3.3	4.0	5.2	4.6
小山・木本堀兼線	総利用者数	316	334	285	-14.7%	53	47	47	46	42	50
	営業日数	148	149	149	0.0%	24	24	26	25	26	24
	日平均(人)	2.1	2.2	1.9	-14.7%	2.2	2.0	1.8	1.8	1.6	2.1
友兼・蕨生線	総利用者数	359	274	178	-35.0%	32	45	40	23	18	20
	営業日数	148	149	149	0.0%	24	24	26	25	26	24
	日平均(人)	2.4	1.8	1.2	-35.0%	1.3	1.9	1.5	0.9	0.7	0.8
大矢戸・乾側線	総利用者数	130	209	375	79.4%	72	64	61	63	58	57
	営業日数	148	149	149	0.0%	24	24	26	25	26	24
	日平均(人)	0.9	1.4	2.5	79.4%	3.0	2.7	2.3	2.5	2.2	2.4
合計	総利用者数	1,446	1,406	1,481	5.3%	266	259	233	232	253	238
	日平均(人)	9.8	9.4	9.9	5.3%	11.1	10.8	9.0	9.3	9.7	9.9

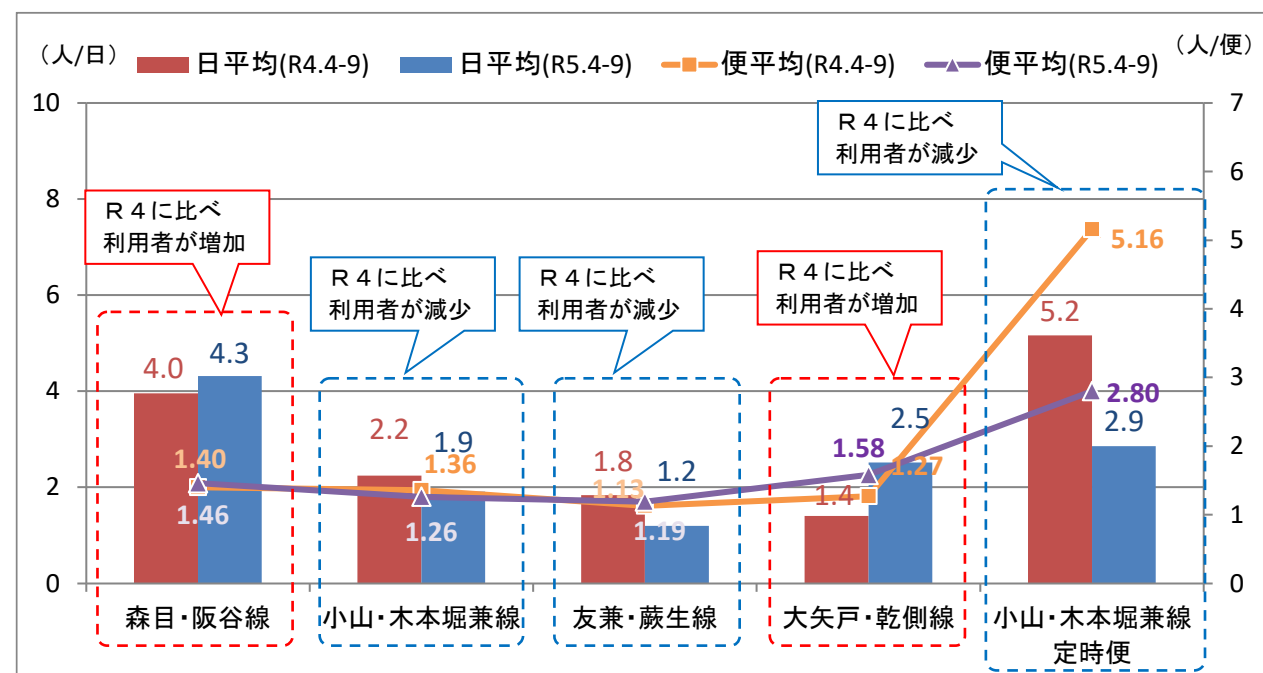
2) 便あたり利用者数の比較

・前年度と比べ予約運行の便平均利用者は森目・阪谷線、友兼・蕨生線、大矢戸・乾側線が増加、小山・木本堀兼線が減少し、小山・木本堀兼線の定時便（通学利用）は日・便平均利用者数ともに減少している。

森目・阪谷線 R4 : 1.40人/便 → R5 : 1.46人/便 (+4.3%)
 小山・木本堀兼線 R4 : 1.36人/便 → R5 : 1.26人/便 (-7.4%)
 友兼・蕨生線 R4 : 1.13人/便 → R5 : 1.19人/便 (+5.3%)
 大矢戸・乾側線 R4 : 1.27人/便 → R5 : 1.58人/便 (+24.4%)
 予約便合計 R4 : 1.31人/便 → R5 : 1.41人/便 (+7.6%)
 定時便（通学利用） R4 : 5.16人/便 → R5 : 2.80人/便 (-45.7%)
 (R4 : 5.2人/日 → R5 : 2.9人/日 (-44.6%))

⇒大矢戸・乾側線は定期利用者の増加に伴い、日平均利用者数が増加していると想定される。
 小山木本・堀兼線の定時便は通学児童の減少に伴い、利用が減少していると想定される。

《乗合タクシーの日・便利用状況（各年4月～9月）》



	運行日数(日)		運行便数(便)		総利用者(人)		日平均(人/日)		便数平均(人/便)	
	R4	R5	R4	R5	R4	R5	R4	R5	R4	R5
森目・阪谷線	149	149	422	441	589	643	4.0	4.3	1.40	1.46
小山・木本堀兼線	149	149	246	226	334	285	2.2	1.9	1.36	1.26
友兼・蕨生線	149	149	243	149	274	178	1.8	1.2	1.13	1.19
大矢戸・乾側線	149	149	164	237	209	375	1.4	2.5	1.27	1.58
小山・木本堀兼線 定時便	93	92	93	94	480	263	5.2	2.9	5.16	2.80
小計(区域運行)	-	-	1,075	1,053	1,406	1,481	9.4	9.9	1.31	1.41
合計(定時便含む)	-	-	1,168	1,147	1,886	1,744	14.6	12.8	1.61	1.52

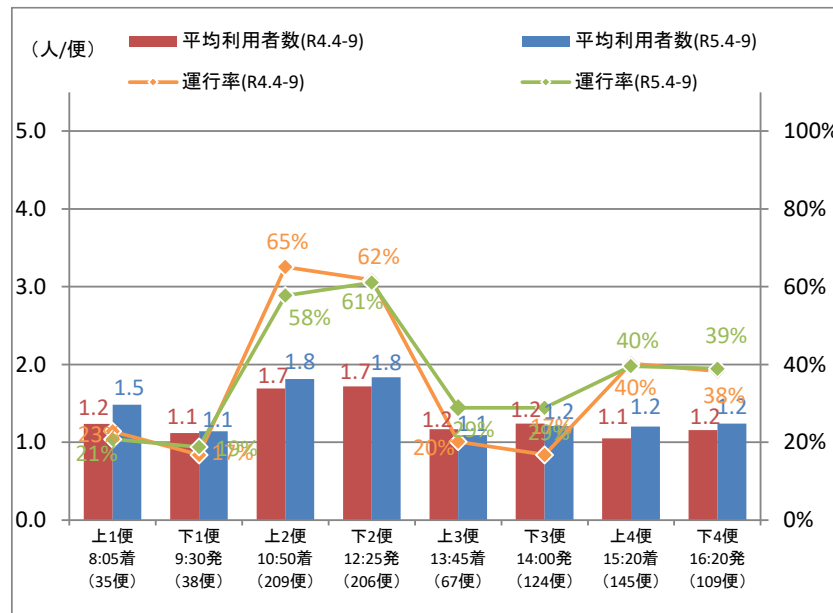
※日平均利用者数: 利用者数を実際に運行した日数で除した値

3) 便別利用状況 (予約運行について)

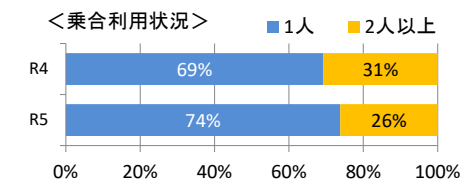
(1) 森目・阪谷線

・大野駅 10:50 着便 (上2便)、大野駅 12:25 発便 (下2便) の利用が約 2 人/便と多いものの、前年と比べ上1便以外で利用が横ばいである (2人以上の乗合利用率: 26%、平均運行率: 約 37%)。

(便別利用状況)



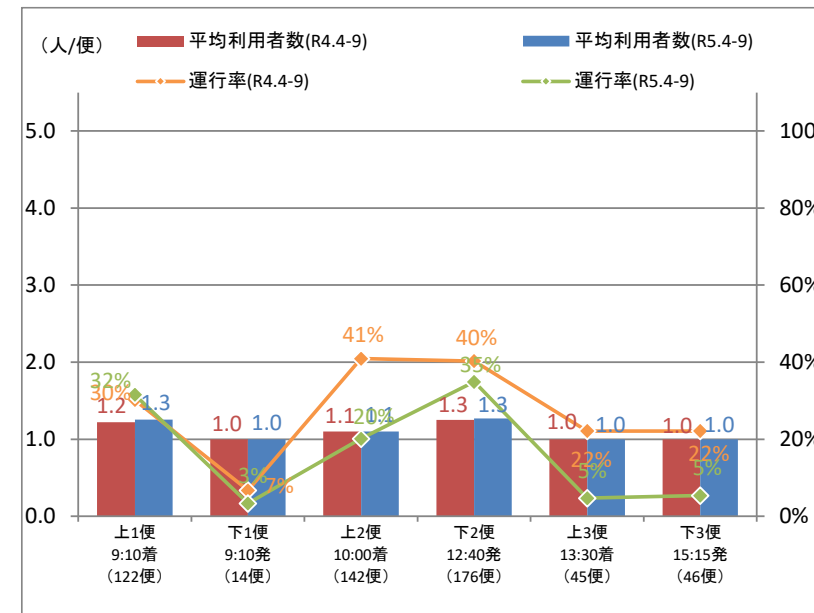
	R4.4-9			R5.4-9		
	総利用者数 (人)	平均利用者数 (人/便)	運行率 (%)	総利用者数 (人)	平均利用者数 (人/便)	運行率 (%)
上1便	42	1.24	22.8%	46	1.48	20.8%
下1便	28	1.12	16.8%	32	1.14	18.8%
上2便	164	1.69	65.1%	156	1.81	57.7%
下2便	158	1.72	61.7%	167	1.84	61.1%
上3便	35	1.17	20.1%	47	1.09	28.9%
下3便	31	1.24	16.8%	52	1.21	28.9%
上4便	63	1.05	40.3%	71	1.20	39.6%
下4便	66	1.16	38.3%	72	1.24	38.9%
合計	587	1.40	35.2%	643	1.46	36.8%



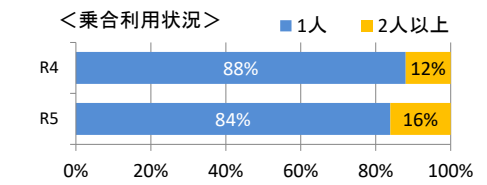
(3) 友兼・蕨生線

・各便ともに概ね 1 人/便程度の利用で運行率が低く、前年と比べ全ての便で利用が横ばいである (2人以上の乗合利用率: 16%、平均運行率: 約 13%)。

(便別利用状況)



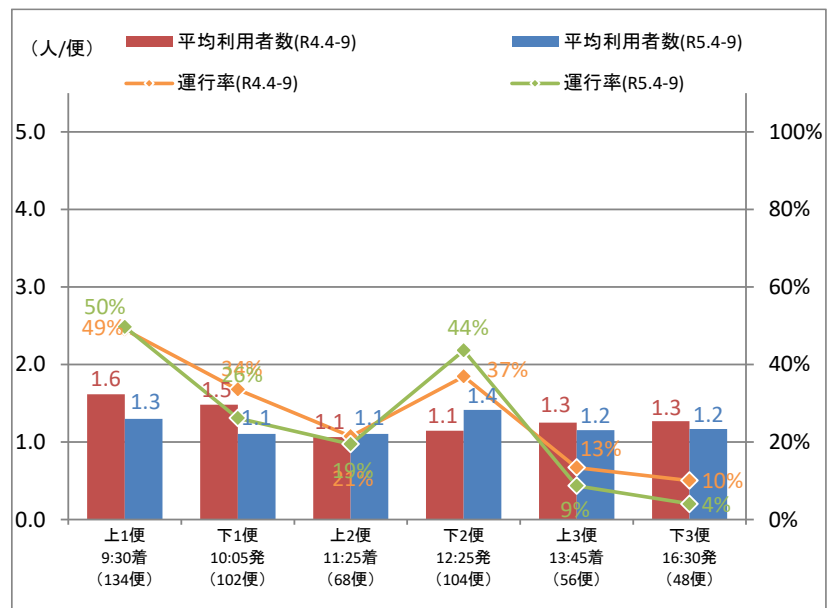
	R4.4-9			R5.4-9		
	総利用者数 (人)	平均利用者数 (人/便)	運行率 (%)	総利用者数 (人)	平均利用者数 (人/便)	運行率 (%)
上1便	55	1.22	30.2%	59	1.26	31.5%
下1便	10	1.00	6.7%	5	1.00	3.4%
上2便	67	1.10	40.9%	33	1.10	20.1%
下2便	75	1.25	40.3%	66	1.27	34.9%
上3便	33	1.00	22.1%	7	1.00	4.7%
下3便	33	1.00	22.1%	8	1.00	5.4%
合計	273	1.13	20.3%	178	1.19	12.5%



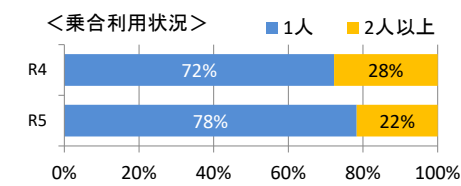
(2) 小山・木本堀兼線

・各便ともに概ね 1 人/便程度の利用で、前年と比べ下1便、上2便、上3便、下3便の運行率が減少している (2人以上の乗合利用率: 22%、平均運行率: 約 19%)。

(便別利用状況)



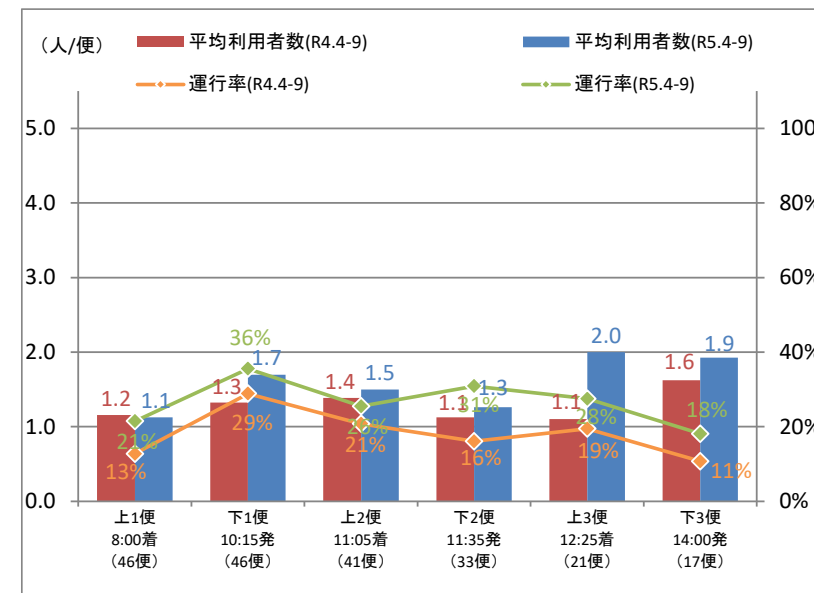
	R4.4-9			R5.4-9		
	総利用者数 (人)	平均利用者数 (人/便)	運行率 (%)	総利用者数 (人)	平均利用者数 (人/便)	運行率 (%)
上1便	118	1.62	49.0%	96	1.30	49.7%
下1便	74	1.48	33.6%	43	1.10	26.2%
上2便	34	1.06	21.5%	32	1.10	19.5%
下2便	63	1.15	36.9%	92	1.42	43.6%
上3便	25	1.25	13.4%	15	1.15	8.7%
下3便	19	1.27	10.1%	7	1.17	4.0%
合計	333	1.36	20.6%	285	1.26	19.0%



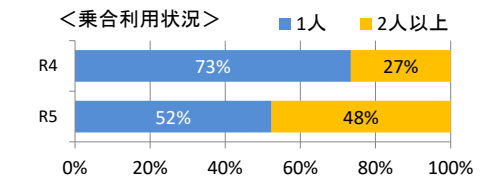
(4) 大矢戸・乾側線

・大野駅 12:25 着 (上3便)、14:00 発 (下3便) の利用が約 2 人/便と多くなっており、前年と比べ全ての便の運行率が増加している。2人以上での乗合利用率が、前年と比べ大幅に増加している (2人以上の乗合利用率: 48%、平均運行率: 約 20%)。

(便別利用状況)



	R4.4-9			R5.4-9		
	総利用者数 (人)	平均利用者数 (人/便)	運行率 (%)	総利用者数 (人)	平均利用者数 (人/便)	運行率 (%)
上1便	22	1.16	12.8%	36	1.13	21.5%
下1便	57	1.33	28.9%	90	1.70	35.6%
上2便	43	1.39	20.8%	57	1.50	25.5%
下2便	27	1.13	16.1%	58	1.26	30.9%
上3便	32	1.10	19.5%	82	2.00	27.5%
下3便	26	1.63	10.7%	52	1.93	18.1%
合計	207	1.28	13.6%	375	1.58	19.9%



※1 各グラフの凡例は以下の通り

平均利用者数: 利用者数を実際に運行した便で除した値
 運行率: 設定した運行便数を実際の運行便数で除した値
 各便の時間: 大野駅発着の時間、(): 運行した回数

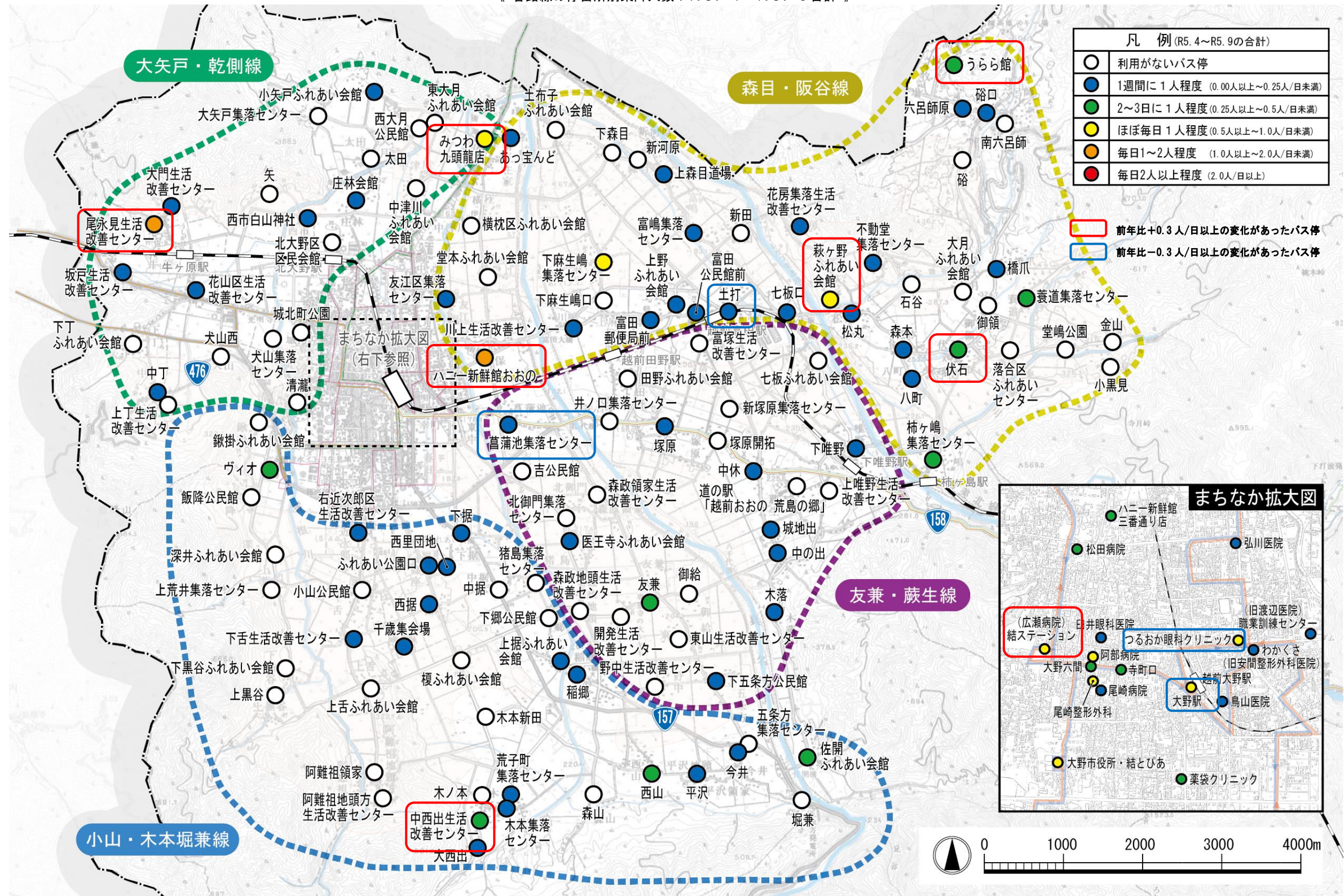
※2 各路線の便ごとの利用者数は予約時点での集計となるため、総利用者数と異なる

4) 路線別停留所の利用状況（予約運行のみ、4月～9月）

- ・まちなかの停留所：各路線ともに、目的地となる「病院」の利用が減少傾向にあり、通院を控えている、もしくは通院しなくなったことが考えられる。
- ・大矢戸・乾側線：「尾永見」「みつわ九頭龍店」の利用が増加している。
- ・小山・木本堀兼線：「佐開」「西山」「ヴィオ」などで利用がみられるほか、前年度と比べ「中西出」で新たな利用がみられる。

- ・森目・阪谷線：「新鮮館おおの」「下麻生嶋」「萩ヶ野」などで利用がみられ、前年度と比べ「新鮮館おおの」「萩ヶ野」「伏石」「うらら館」の利用が増加しているが、「土打」の利用は減少している。
- ・友兼・蕨生線：「友兼」などで利用がみられ、前年度と比べ「菖蒲池」の利用が減少している。

《各路線の停留所別乗降人数：R5.4～R5.9合計》



参考. 各バス停の利用状況（設定した運行日平均乗降人数）

《 森目・阪谷線の停留所別乗降人数 》

	R4.4-R4.9		R5.4-R5.9		R5-R4
	乗降者数		乗降者数		
	合計	日平均	合計	日平均	
まちなか 計	444	3.0	389	2.8	-0.2
大野駅	52	0.3	48	0.3	0.0
つるおか眼科クリニック	67	0.4	66	0.4	0.0
わかさ(旧安間整形外科医院)	11	0.1	6	0.0	0.0
職業訓練センター(旧渡辺医院)	36	0.2	17	0.1	-0.1
薬袋クリニック	-	-	-	-	-
寺町口	0	0.0	0	0.0	0.0
阿部病院	62	0.4	49	0.3	-0.1
臼井眼科医院	21	0.1	21	0.1	0.0
尾崎病院(04)	67	0.4	23	0.2	-0.3
尾崎整形外科(05)	5	0.0	19	0.1	0.1
鳥山医院	0	0.0	3	0.0	0.0
大野六間	26	0.2	7	0.0	-0.1
大野市役所・結とびあ	34	0.2	39	0.3	0.0
結ステーション(広瀬病院)	8	0.1	69	0.5	0.4
松田病院	18	0.1	12	0.1	0.0
弘川医院	37	0.2	10	0.1	-0.2
ハニー新鮮館三番通り店	-	-	-	-	-
横枕区ふれあい会館	0	0.0	0	0.0	0.0
堂本ふれあい会館	5	0.0	0	0.0	0.0
友江区集落センター	8	0.1	5	0.0	0.0
ハニー新鮮館おおの	125	0.8	239	1.6	0.8
川上生活改善センター	21	0.1	8	0.1	-0.1
下麻生嶋口	14	0.1	0	0.0	-0.1
下麻生嶋集落センター	131	0.9	120	0.8	-0.1
土布子ふれあい会館	5	0.0	0	0.0	0.0
下森目	0	0.0	0	0.0	0.0
新河原	0	0.0	0	0.0	0.0
上森目道場	16	0.1	14	0.1	0.0
富嶋集落センター	2	0.0	10	0.1	0.1
新田	13	0.1	0	0.0	-0.1
富田郵便局前	9	0.1	13	0.1	0.0
上野ふれあい会館	32	0.2	2	0.0	-0.2
富田公民館前	4	0.0	4	0.0	0.0
土打	105	0.7	27	0.2	-0.5
七坂口	22	0.1	34	0.2	0.1
花房集落生活改善センター	0	0.0	30	0.2	0.2
不動堂集落センター	0	0.0	14	0.1	0.1
石谷	0	0.0	0	0.0	0.0
萩ヶ野ふれあい会館	16	0.1	103	0.7	0.6
松丸	4	0.0	2	0.0	0.0
柿ヶ嶋集落センター	49	0.3	48	0.3	0.0
八町	2	0.0	3	0.0	0.0
森本	8	0.1	34	0.2	0.2
伏石	11	0.1	62	0.4	0.3
落合区ふれあいセンター	6	0.0	0	0.0	0.0
小黒見	0	0.0	0	0.0	0.0
金山	0	0.0	0	0.0	0.0
堂嶋公園	0	0.0	0	0.0	0.0
養道集落センター	65	0.4	41	0.3	-0.2
御領	0	0.0	0	0.0	0.0
大月ふれあい会館	0	0.0	0	0.0	0.0
橋爪	9	0.1	3	0.0	0.0
南六呂師	1	0.0	0	0.0	0.0
碓	0	0.0	0	0.0	0.0
碓口	0	0.0	3	0.0	0.0
六呂師原	11	0.1	9	0.1	0.0
うらら館(旧六呂師スキー場)	6	0.0	58	0.4	0.3
あっ宝んど	1	0.0	5	0.0	0.0
合計	1,145	7.7	1,280	8.8	1.1

《 小山・木本堀兼線の停留所別乗降人数 》

	R4.4-R4.9		R5.4-R5.9		R5-R4
	乗降者数		乗降者数		
	合計	日平均	合計	日平均	
まちなか 計	309	2.1	239	1.7	-0.4
大野駅	34	0.2	37	0.2	0.0
つるおか眼科クリニック	29	0.2	18	0.1	-0.1
わかさ(旧安間整形外科医院)	0	0.0	0	0.0	0.0
職業訓練センター(旧渡辺医院)	1	0.0	0	0.0	0.0
薬袋クリニック	43	0.3	39	0.3	0.0
寺町口	19	0.1	10	0.1	-0.1
阿部病院	41	0.3	24	0.2	-0.1
臼井眼科医院	8	0.1	0	0.0	-0.1
尾崎病院(04)	22	0.1	8	0.1	-0.1
尾崎整形外科(05)	52	0.3	46	0.3	0.0
鳥山医院	0	0.0	0	0.0	0.0
大野六間	14	0.1	11	0.1	0.0
大野市役所・結とびあ	9	0.1	12	0.1	0.0
結ステーション(広瀬病院)	37	0.2	34	0.2	0.0
松田病院	0	0.0	0	0.0	0.0
弘川医院	0	0.0	0	0.0	0.0
ハニー新鮮館三番通り店	-	-	-	-	-
鍛掛ふれあい会館	0	0.0	0	0.0	0.0
飯降公民館	0	0.0	0	0.0	0.0
深井ふれあい会館	0	0.0	0	0.0	0.0
上荒井集落センター	0	0.0	0	0.0	0.0
右近次郎区生活改善センター	62	0.4	33	0.2	-0.2
小山公民館	0	0.0	0	0.0	0.0
ふれあい公園口	0	0.0	12	0.1	0.1
西里団地	1	0.0	3	0.0	0.0
下掘	40	0.3	7	0.0	-0.2
猪島集落センター	0	0.0	0	0.0	0.0
中掘	0	0.0	0	0.0	0.0
西掘	0	0.0	1	0.0	0.0
千歳集会所	0	0.0	1	0.0	0.0
下舌生活改善センター	11	0.1	5	0.0	0.0
下黒谷ふれあい会館	0	0.0	0	0.0	0.0
上黒谷	0	0.0	0	0.0	0.0
上舌ふれあい会館	1	0.0	0	0.0	0.0
阿難祖領家	0	0.0	0	0.0	0.0
阿難祖地頭方生活改善センター	0	0.0	0	0.0	0.0
木本新田	0	0.0	0	0.0	0.0
木ノ本	2	0.0	0	0.0	0.0
中西出生活改善センター	0	0.0	40	0.3	0.3
大西出	18	0.1	26	0.2	0.1
木本集落センター	10	0.1	10	0.1	0.0
荒子町集落センター	4	0.0	2	0.0	0.0
榎ふれあい会館	0	0.0	0	0.0	0.0
下郷公民館	0	0.0	0	0.0	0.0
上掘ふれあい会館	12	0.1	2	0.0	-0.1
稲郷	34	0.2	17	0.1	-0.1
森山	0	0.0	0	0.0	0.0
西山	49	0.3	44	0.3	0.0
平沢	39	0.3	26	0.2	-0.1
今井	10	0.1	8	0.1	0.0
五条方集落センター	0	0.0	0	0.0	0.0
佐開ふれあい会館	50	0.3	55	0.4	0.0
堀兼	1	0.0	0	0.0	0.0
ヴィオ	9	0.1	39	0.3	0.2
合計	662	4.5	570	3.9	-0.6

《 友兼・蕨生線の停留所別乗降人数 》

	R4.4-R4.9		R5.4-R5.9		R5-R4
	乗降者数		乗降者数		
	合計	日平均	合計	日平均	
まちなか 計	265	1.9	162	1.3	-0.6
大野駅	70	0.5	28	0.2	-0.3
つるおか眼科クリニック	23	0.2	18	0.1	0.0
わかさ(旧安間整形外科医院)	4	0.0	0	0.0	0.0
職業訓練センター(旧渡辺医院)	0	0.0	0	0.0	0.0
薬袋クリニック	-	-	-	-	-
寺町口	0	0.0	0	0.0	0.0
阿部病院	45	0.3	49	0.3	0.0
臼井眼科医院	4	0.0	2	0.0	0.0
尾崎病院(04)	74	0.5	3	0.0	-0.5
尾崎整形外科(05)	16	0.1	15	0.1	0.0
鳥山医院	0	0.0	0	0.0	0.0
大野六間	0	0.0	0	0.0	0.0
大野市役所・結とびあ	16	0.1	35	0.2	0.1
結ステーション(広瀬病院)	10	0.1	10	0.1	0.0
松田病院	0	0.0	0	0.0	0.0
弘川医院	3	0.0	2	0.0	0.0
ハニー新鮮館三番通り店	-	-	-	-	-
蕨蒲池集落センター	70	0.5	22	0.1	-0.3
吉公民館	0	0.0	0	0.0	0.0
森政領家生活改善センター	0	0.0	0	0.0	0.0
北御門集落センター	3	0.0	0	0.0	0.0
医王寺ふれあい会館	1	0.0	1	0.0	0.0
井ノ口集落センター	15	0.1	0	0.0	-0.1
田野ふれあい会館	0	0.0	0	0.0	0.0
塚原	7	0.0	6	0.0	0.0
塚原開拓	0	0.0	0	0.0	0.0
富塚生活改善センター	0	0.0	0	0.0	0.0
森政地頭生活改善センター	0	0.0	0	0.0	0.0
開発生活改善センター	0	0.0	0	0.0	0.0
友兼	30	0.2	42	0.3	0.1
御給	1	0.0	0	0.0	0.0
東山生活改善センター	0	0.0	0	0.0	0.0
野中生活改善センター	0	0.0	0	0.0	0.0
下五条方公民館	14	0.1	12	0.1	0.0
木落	43	0.3	19	0.1	-0.2
中の出	5	0.0	11	0.1	0.0
城地出	17	0.1	20	0.1	0.0
中休	55	0.4	28	0.2	-0.2
上唯野生活改善センター	0	0.0	0	0.0	0.0
下唯野	0	0.0	1	0.0	0.0
七坂ふれあい会館	0	0.0	0	0.0	0.0
新塚原集落センター	0	0.0	0	0.0	0.0
道の駅「越前おおの 荒島の嶺」	0	0.0	0	0.0	0.0
合計	526	3.6	324	2.4	-1.2

《 大矢戸・乾側線の停留所別乗降人数 》

	R4.4-R4.9		R5.4-R5.9		R5-R4
	乗降者数		乗降者数		
	合計	日平均	合計	日平均	
まちなか 計	222	1.2	237	1.3	0.1
大野駅	49	0.3	10	0.1	-0.3
つるおか眼科クリニック	6	0.0	7	0.0	0.0
わかさ(旧安間整形外科医院)	0	0.0	0	0.0	0.0
職業訓練センター(旧渡辺医院)	0	0.0	0	0.0	0.0
薬袋クリニック	-	-	-	-	-
寺町口	1	0.0	31	0.2	0.2
阿部病院	29	0.2	25	0.2	0.0
臼井眼科医院	0	0.0	0	0.0	0.0
尾崎病院(04)	0	0.0	1	0.0	0.0
尾崎整形外科(05)	0	0.0	0	0.0	0.0
鳥山医院	0	0.0	0	0.0	0.0
大野六間	25	0.2	29	0.2	0.0
大野市役所・結とびあ	5	0.0	12	0.1	0.0
結ステーション(広瀬病院)	9	0.1	9	0.1	0.0
松田病院	53	0.4	56	0.4	0.0
弘川医院	2	0.0	8	0.1	0.0
ハニー新鮮館三番通り店	43	0.3	49	0.3	0.3
清瀬	0	0.0	0	0.0	0.0
城北町公園	0	0.0	0	0.0	0.0
犬山集落センター	0	0.0	0	0.0	0.0
犬山西	0	0.0	0	0.0	0.0
上丁生活改善センター	0	0.0	0	0.0	0.0
中丁	1	0.0	7	0.0	0.0
下丁ふれあい会館	0	0.0	0	0.0	0.0
花山区生活改善センター	1	0.0	3	0.0	0.0
坂戸生活改善センター	0	0.0	1	0.0	0.0
尾永見生活改善センター	96	0.6	229	1.5	0.9
大門生活改善センター	2	0.0	2	0.0	0.0
矢	0	0.0	0	0.0	0.0
西市白山神社	0	0.0	7	0.0	0.0

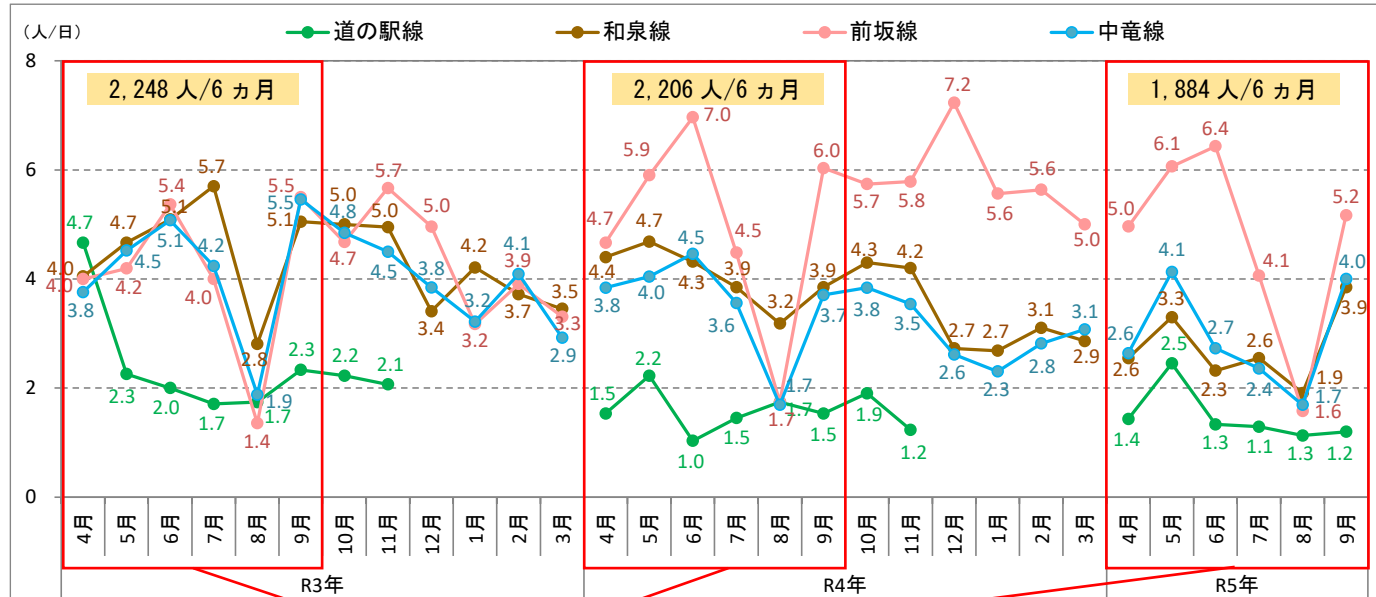
4. 市営バス（各年4月～9月）

1) 月別の1日あたり利用状況の推移

・R5年（R5年9月末時点）の利用者数は、道の駅線が270人、和泉線が338人、前坂線が845人、中竜線が431人であり、合計は1,884人、11.8人/日（R4：2,206人、14.1人/日）となっており、前年と比べ前坂線を除き、総利用者・日利用者ともに減少している。

日平均利用者数 道の駅線 R4：1.6人/日→R5：1.5人/日（-7.2%）
 日平均利用者数 和泉線 R4：4.0人/日→R5：2.7人/日（-34.2%）
 日平均利用者数 前坂線 R4：5.0人/日→R5：4.7人/日（-5.3%）
 日平均利用者数 中竜線 R4：3.5人/日→R5：2.9人/日（-18.2%）

《市営バスの月別利用状況》



		R3年	R4年	R5年	R5年/R4年	参考：R5年度内訳					
		(4-9月計)	(4-9月計)	(4-9月計)		4月	5月	6月	7月	8月	9月
道の駅線	総利用者数	349	291	270	-7.2%	43	76	40	40	35	36
	営業日数	162	183	183	0.0%	30	31	30	31	31	30
	日平均利用者数	2.2	1.6	1.5	-7.2%	1.4	2.5	1.3	1.3	1.1	1.2
和泉線	総利用者数	555	496	338	-31.9%	51	66	51	51	42	77
	営業日数	122	123	124	0.8%	20	20	22	20	22	20
	日平均利用者数	4.5	4.0	2.7	-32.4%	2.6	3.3	2.3	2.6	1.9	3.9
前坂線	総利用者数	730	892	845	-5.3%	134	188	193	126	49	155
	営業日数	180	180	180	0.0%	27	31	30	31	31	30
	日平均利用者数	4.1	5.0	4.7	-5.3%	5.0	6.1	6.4	4.1	1.6	5.2
中竜線	総利用者数	614	527	431	-18.2%	66	95	71	59	44	96
	営業日数	148	149	149	0.0%	25	23	26	25	26	24
	日平均利用者数	4.1	3.5	2.9	-18.2%	2.6	4.1	2.7	2.4	1.7	4.0
合計	総利用者数	2,248	2,206	1,884	-14.6%	294	425	355	276	170	364
	日平均利用者	14.9	14.1	11.8	-16.5%	11.6	15.9	12.8	10.3	6.3	14.2

2) 便あたり利用者数の比較

・前年度と比べ日利用者は、全ての路線で減少しており、道の駅線は-0.1人/日、和泉線が-1.3人/日、前坂線が-0.3人/便、中竜線が-0.6人/日となっている。

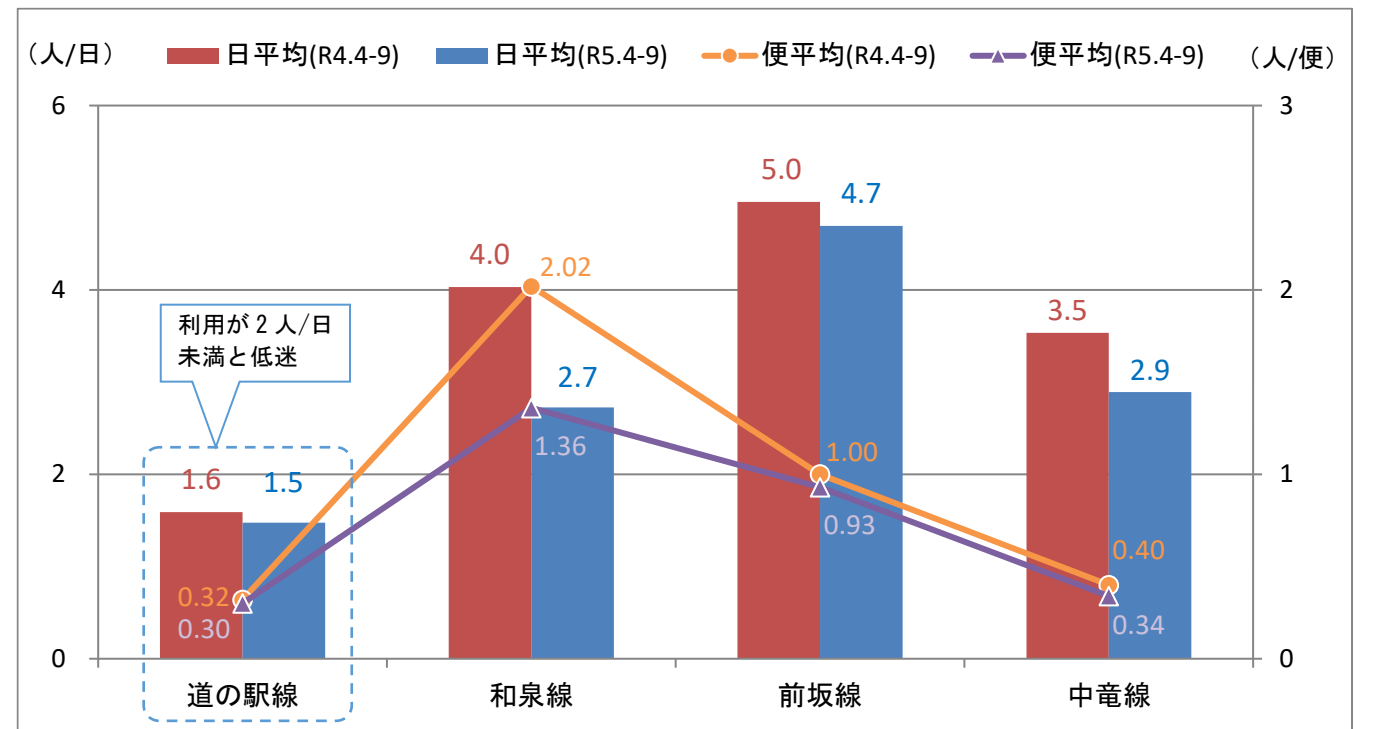
・前年度と比べ便利用者も、全ての路線で減少しており、道の駅線は-0.02人/便、和泉線が-0.66人/便、前坂線が-0.07人/便、中竜線が-0.06人/便となっている。

便平均利用者数 道の駅線 R4：0.32人/便 → R5：0.30人/便（-6.3%）
 便平均利用者数 和泉線 R4：2.02人/便 → R5：1.36人/便（-32.7%）
 便平均利用者数 前坂線 R4：1.00人/便 → R5：0.93人/便（-7.0%）
 便平均利用者数 中竜線 R4：0.40人/便 → R5：0.34人/便（-15.0%）

⇒道の駅線の利用者は1.5人/日と利用が少なく、運行内容の見直しを検討する必要がある。

和泉3線は引き続き、児童・生徒の通学方法を確保しながら効率的に運行する必要がある。

《市営バスの日・便別利用状況》



	運行日数(日)		運行便数(便)		総利用者(人)		日平均(人/日)		便数平均(人/便)	
	R4	R5	R4	R5	R4	R5	R4	R5	R4	R5
道の駅線	183	183	915	915	291	270	1.6	1.5	0.32	0.30
和泉線	123	124	246	248	496	338	4.0	2.7	2.02	1.36
前坂線	180	180	894	904	892	845	5.0	4.7	1.00	0.93
中竜線	149	149	1,316	1,270	527	431	3.5	2.9	0.40	0.34
合計	-	-	3,371	3,337	2,206	1,884	14.1	11.8	0.65	0.56

5. 運転免許自主返納制度の実績（R5年9月末時点）

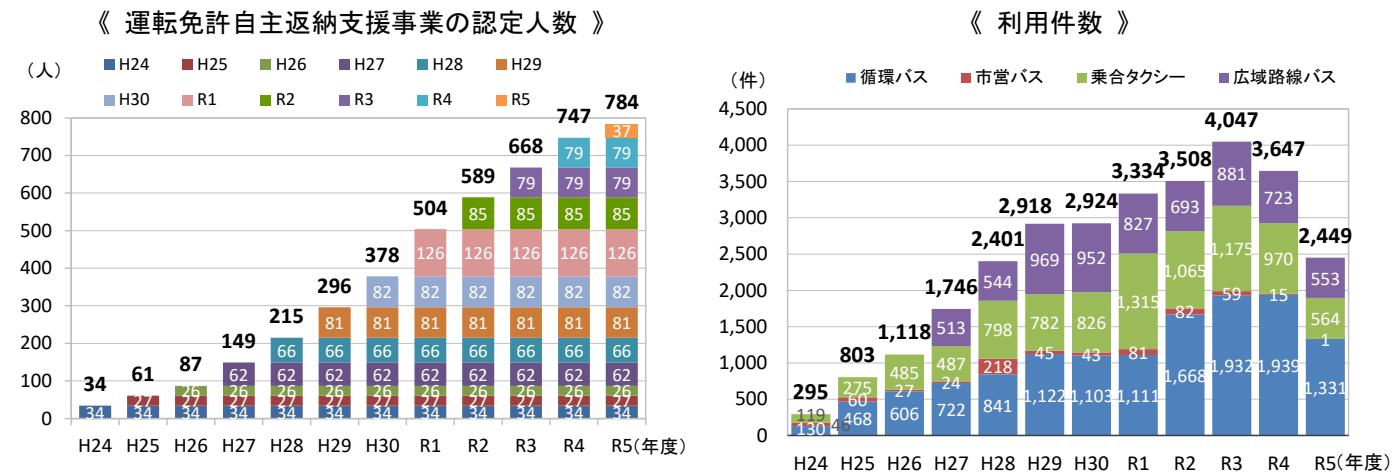
- ・ R5年9月末時点の認定人数は784人であり、順調に増加している。
- ・ 認定者の市内公共交通の利用状況は合計（H24～R5年9月末）で29,190件（約517万円）であり、利用の内訳は、まちなか循環バスが約44%、乗合タクシーが約30%、市営バスが約2%、広域路線バスが約23%となっている。

R5年9月末時点 認定者数：784人（R5年度37人増）

R5年9月末時点 利用件数：2,449件（1人当たり利用件数0.52件/人・月）、助成額：422,080円

⇒昨年度の利用件数は減少に転じたものの、今年度は増加する見込み。

今後、後期高齢者のさらなる増加が予想され、引き続き、運転免許の自主返納を促進し、利用を増やす必要がある。



《 市内公共交通の主要指標一覧表（各年度（4～9月）の比較） 》

		R4			R5			増減(R5-R4)		
		総利用者	1日平均 (人/日)	1便平均 (人/便)	総利用者	1日平均 (人/日)	1便平均 (人/便)	総利用者	1日平均 (人/日)	1便平均 (人/便)
合計	利用者数	9,227	42.7	1.54	9,300	40.1	1.35	73	-2.7	-0.18
	運行経費	3,785万円(4,102円/人)			3,813万円(4,100円/人)			+28万円(-2円/人)		
まちなか 循環バス (ゆう・ゆうバス)	赤バス	2,487	13.6	3.38	2,803	15.3	3.80	316	1.7	0.41
	青バス	2,648	14.5	3.60	2,869	15.7	3.89	221	1.2	0.28
	計	5,135	14.0	3.49	5,672	15.5	3.84	537	1.5	0.35
	運行経費	1,274万円(2,481円/人)			1,240万円(2,186円/人)			-34万円(-295円/人)		
乗合 タクシー	森目・阪谷線	589	4.0	1.40	643	4.3	1.46	54	0.4	0.06
	小山・木本堀兼線	334	2.2	1.36	285	1.9	1.26	-49	-0.3	-0.10
	友兼・蕨生線	274	1.8	1.13	178	1.2	1.19	-96	-0.6	0.07
	大矢戸・乾側線	209	1.4	1.27	375	2.5	1.58	166	1.1	0.31
	スクール便	480	5.2	5.16	263	2.9	2.80	-217	-2.3	-2.36
	計	1,886	14.6	1.61	1,744	12.8	1.52	-142	-1.8	-0.09
	運行経費	1,132万円(6,002円/人)			1,132万円(6,491円/人)			+0万円(+489円/人)		
市営 バス	道の駅線	291	1.6	0.32	270	1.5	0.15	-21	-0.1	-0.17
	和泉線	496	4.0	2.02	338	2.7	1.36	-158	-1.3	-0.65
	前坂線	892	5.0	1.00	845	4.7	0.93	-47	-0.3	-0.06
	中竜線	527	3.5	0.40	431	2.9	0.34	-96	-0.6	-0.06
	計	2,206	14.1	0.65	1,884	11.8	0.44	-322	-2.3	-0.21
	運行経費	1,379万円(6,251円/人)			1,441万円(7,649円/人)			+62万円(+1,398円/人)		

※1 各年4月～9月の合計

※2 運行経費は、総額（万円）、（ ）内は利用者1人当たり換算額（円/人）

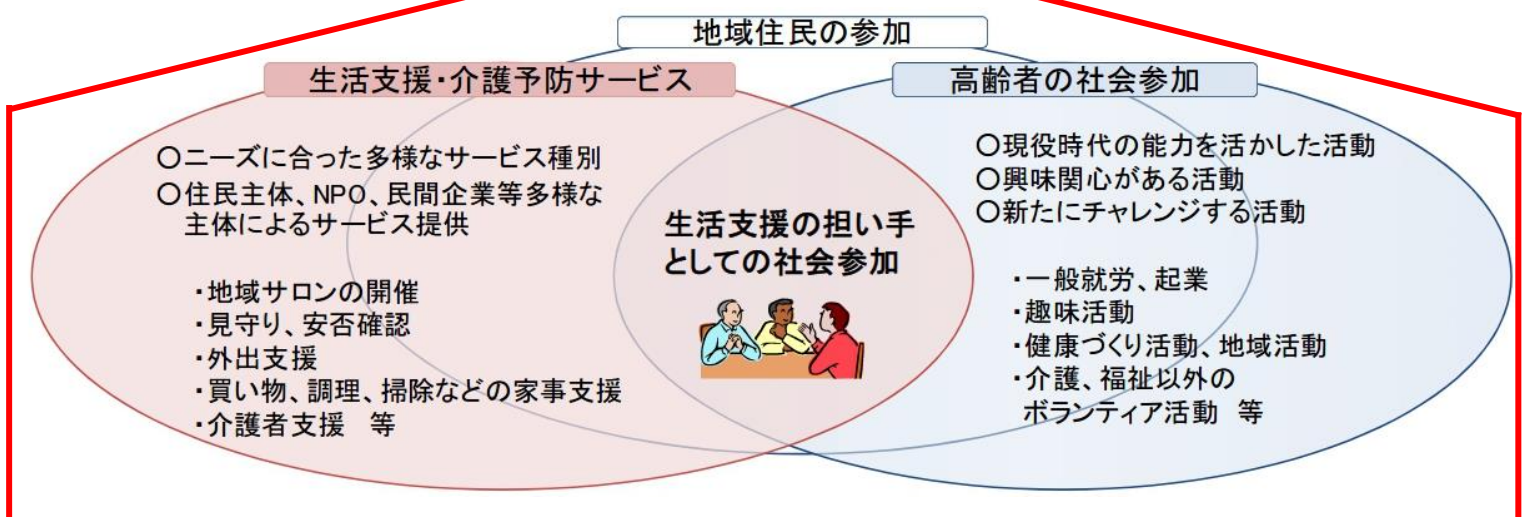
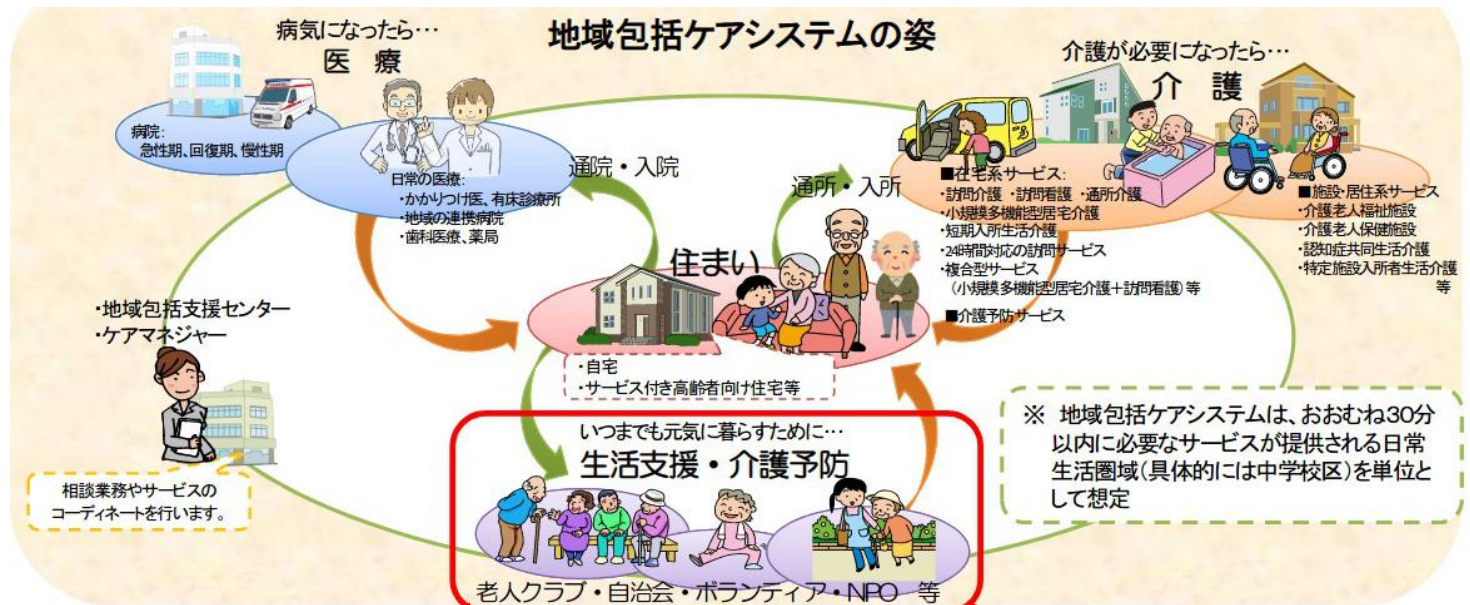
※3 四捨五入により、合計値と積上げ値、図と表の値が異なる場合がある

共助型移動支援の実証実験について

1 国の方針・動向

「地域共生社会」実現に向けて（ニッポン一億総活躍プラン（平成28年6月2日閣議決定））

「子供・高齢者・障害者など全ての人々が地域、暮らし、生きがいを共に創り、高め合うことができる『地域共生社会』を実現する。このため、支え手側と受け手側に分かれるのではなく、地域のあらゆる住民が役割を持ち、支え合いながら、自分らしく活躍できる地域コミュニティを育成し、福祉などの地域の公的サービスと協働して助け合いながら暮らすことのできる仕組みを構築する」という方針が示された。



出典：厚生労働省「介護予防・日常生活支援総合事業の基本的な考え方」

<https://www.mhlw.go.jp/file/06-Seisakujouhou-12300000-Roukenkyoku/0000192996.pdf>

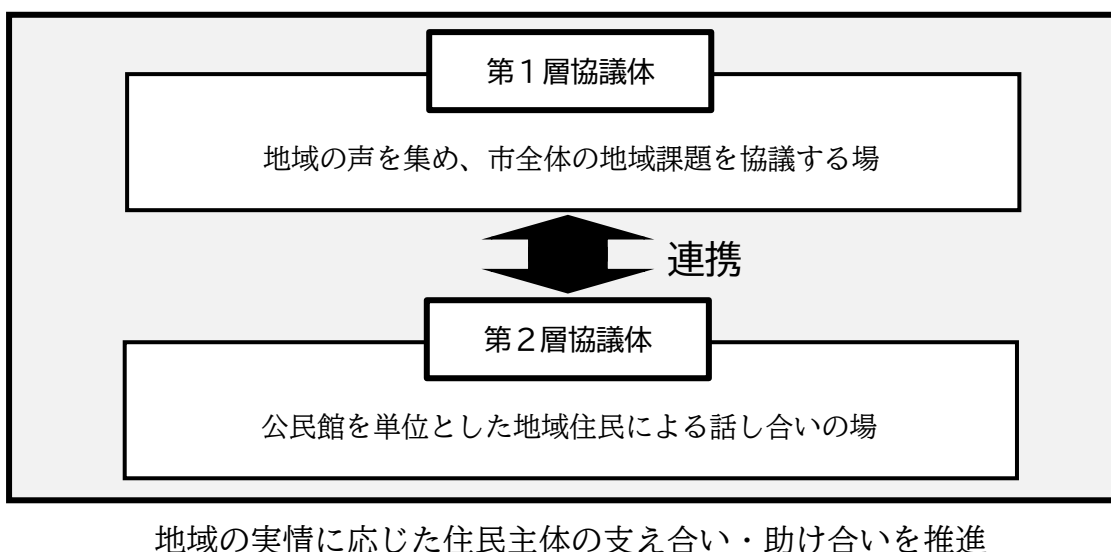
国土交通省において高齢者の移動手段の確保に関する検討を開始

「移動」分野において「助け合いのできる事」を明確化

- ・道路運送法における許可又は登録を要しない運送の様態に関する通達（平成30年3月）
- ・高齢者の移動手段確保のための制度と地域の取組モデルについて整理・解説したパンフレット公表（令和3年3月改訂）

2 大野市の動向

(1) 地域での支え合いの仕組みづくり (越前おおの高齢者福祉計画・第8期介護保険事業計画)



(2) 第2層協議体への聞き取り調査 (令和3年度～)

- ・地域での支え合い・助け合いを検討するにあたり、地域の高齢者の「移動」課題を認識
- ・移動支援についても一定の関心があるものの、事故への不安等から具体的な議論に至っていない

(3) 市としての課題整理

- ・市から提供できる公共交通の利便性向上には限界がある
- ⇒公共交通を「補う」ものとして、助け合いによる移動支援の可能性を検討

(4) 阪谷地区における先行検討

阪谷地区

- ・市内他地区と比較し高齢化率が高い
- ・地区内の高低差が大きい
- ・市街地との距離が離れている

▶ 他地区よりも早く移動の課題に直面する可能性

▶ 先行して移動課題解決に向けた検討を開始

R4/7/15 阪谷の今を考える座談会「阪谷地区の公共交通」

7/27～9/2 アンケート調査 (高校生以上の地区住民)

8/7～9/30 地区・団体別ヒアリング (5地区・2団体)

10/11 第1回公共交通座談会

「地域の支え合い交通について (1)」

10/31 第2回公共交通座談会

「地域の支え合い交通について (2)」

- ・できる限り長く運転したい
- ・公共交通の利便性向上を
- ・“来てくれる”サービスの需要
- ・助け合いによる移動支援への関心

(5) 特に関心の高かった柿ケ嶋区での検討開始 (これまでの主な打合せ)

12/10 第1回柿ケ嶋区座談会「地域の支え合い交通について」

R5/1/11 柿ケ嶋うさぎ交通の設立

2/22~3/7 支え合いによる移動支援試験運行① 運行回数8回 (運行期間2週間)

主な目的地：買い物、通院

3 11月の実証実験の内容と検証

●目的 自家用車による助け合いによる移動支援等

●期間 11月1日から11月30日

●ドライバー 6名

〔ドライバーとしての知識、資質向上を目的に
交通空白地有償運送運転者講習を修了済〕

●利用者 移動に困る高齢者(8名程度)

●利用料 燃料(ガソリン)代相当

●使用車両 自家用車

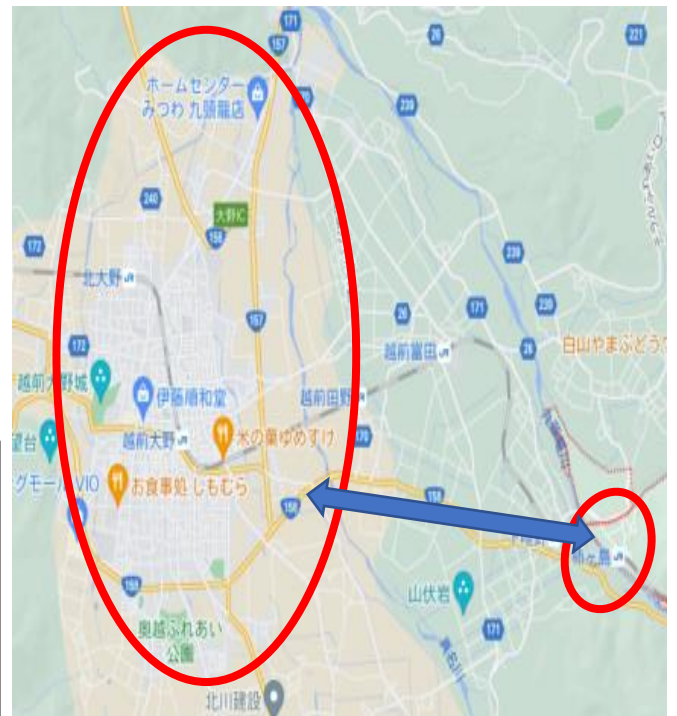
●主な行き先 〔・店舗
・病院
・官公署 等〕

○実証実験の検証内容

- ・本格運行への課題整理
- ・助け合いによる移動支援の可能性

○今後検討課題

- ・助け合いによる生活支援などの連携



各 位

2023年11月吉日

京福バス株式会社

大野地区 乗車券・定期券販売所の変更について

謹啓 貴社ますますご清祥のこととお慶び申し上げます。

また、日頃は格別なるご高配を賜りまして誠にありがとうございます。

早速ですが、現在「TK モーターズ」様において乗車券・定期券の販売を行っていた
だいておりますが、2023年12月1日より大野商業開発「Vio」様にて販売先を変更し
運営していただく事となりました。

これまでご利用いただきました皆様方におかれましては、大変ご迷惑をおかけいたしま
すが、ご理解の程よろしくお願い申し上げます。

記

- | | |
|--------------------|---------------|
| 1、TK モーターズ様での販売 | 2023年11月30日まで |
| 2、大野商業開発「Vio」様での販売 | 2023年12月1日より |
- (Vio内 インフォメーション(10:00~19:30)にて販売)

令和5年度 地域公共交通確保維持改善に関する自己評価概要（全体）

大野市公共交通活性化協議会 （福井県大野市）

平成20年2月29日設置

平成31年3月 大野市地域公共交通網形成計画策定
（計画期間：平成30年4月～令和6年3月）

令和4年6月28日 フィーダー系統 確保維持計画策定等

令和5年1月12日 令和4年度評価結果送付

1. 【Plan】 協議会等が目指す地域公共交通の姿

<大野市地域公共網形成計画> (H31~H35) (平成31年3月策定)

●地域の特性と背景

- ・ **大野市**：福井県の東部に位置し、人口30,580人（R5年10月1日現在）、福井県内最大の面積（872.4km²）
- ・ **高齢化率**：37.5%（令和2年国勢調査）（県内でも3番目）と全国平均（28.6%）を大きく上回る
- ・ **公共交通**：広域交通 → JR越美北線、京福バス大野線、京福バス勝山大野線
地域内交通→まちなか循環バス（市街地）、乗合タクシー（田園部）、市営バス（山間部）

●大野市地域公共交通網形成計画の要点（H31.3策定、期間：H31～H35（R5））

○公共交通の将来像

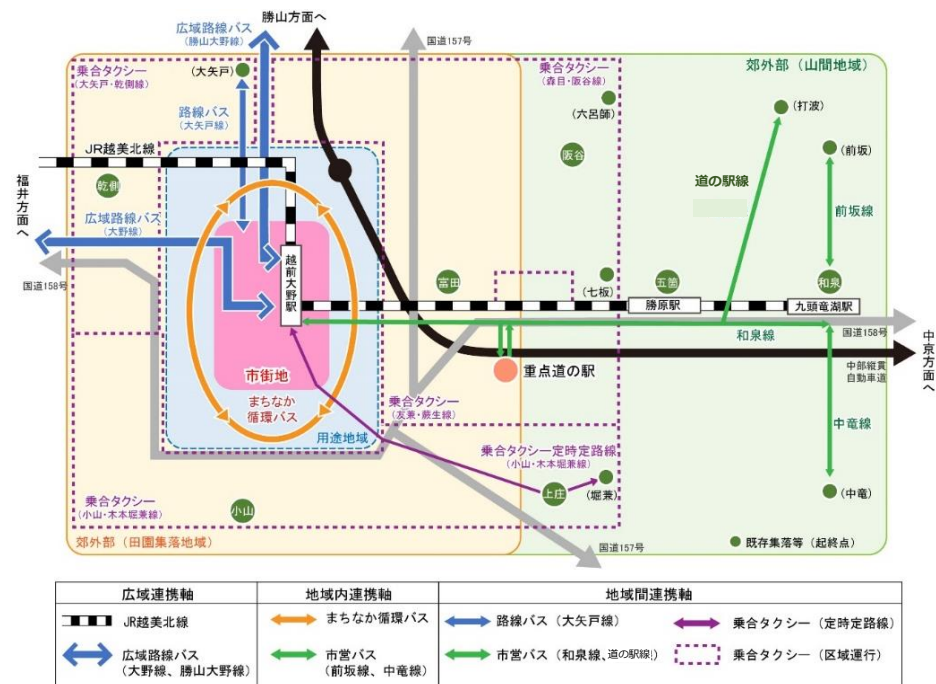
『地域で暮らし続けることができるまちづくりと連携した持続可能な公共交通』

○基本方針

- ①交通機関の役割と特性を活かし、
住み慣れた地域で住み続けられる
公共交通の実現
- ②市民の積極的な利用による、将来に
わたって持続可能な公共交通の実現
- ③様々なまちづくり分野と連携し、
外出機会及び波及効果を創出する
公共交通の実現

○目標値

- ・ 年間利用者数 / ・ 1便当たり利用者
- ・ 収支率 / ・ 公共交通利用者の満足度
- ・ 公共交通利用者の利用意識
- ・ 運転免許自主返納支援事業の利用件数 など



●具体的な取組み内容（主に補助対象路線） ※赤字は今年度実施 / ★：補助対象路線

①運行見直し

- ★まちなか循環バス：赤字バス・青バスともに大野観光自動車株式会社1社による運行
土日祝日のイベント時の増便は廃止
車両の更新（低床型車両ポンチョ）及び 土日祝日は新たにボンネットバスを導入
- ★乗合タクシー：「鳥山医院」停留所を追加、「米野耳鼻咽喉科」を廃止
- 市営バス：「和泉線」に「谷戸口」停留所を追加
小中学生の始業時間を考慮して「中竜線」はダイヤ・ルートを変更、
「前坂線」はダイヤを変更

②利用促進

- ・マイ時刻表作成の開始 ⇒ H29.6月～ 市内だけでなく、他市の情報も掲載
- ・運転免許自主返納支援制度 ⇒ H24～（10年間は市内公共交通の利用が無料）
- ・まちなか循環バスの定期券購入者に対する買物券進呈（小売事業者の協力によるもの）
- ・広域路線バスの市内区間の利用に対する助成（65歳以上の市民が対象）
- ・市内高校、後期高齢者説明会等において、公共交通利用のチラシ配布または説明会を開催し利用を周知
- ・各地区ごとに公共交通に関する意見交換会を実施（8地区で実施（R3））
- ・まちなか循環バス定期券の障がい者等割引の導入

③新型コロナウイルス対策

- 交通事業者による感染予防の徹底（車内に消毒液の設置、喚起の徹底、感染予防シートの設置等）
- 駅前広場バス待合所、バス車内に感染予防に係る注意喚起のチラシ掲示
- 市内公共交通事業者に感染症予防対策のための支援金の交付

3. 【Check】 計画の目標の達成状況とその理由についての考察

●公共交通網評価の基本的考え方と評価基準

評価項目	目標	設定理由
年間利用者数	市民一人当たりの利用回数を1~2割増加	過去最も利用率が高かった割合を設定
1 便当たり利用者数	〃	過去の利用傾向を踏まえ設定
収支率	現状よりも改善	上記を基に設定

1) 目標指標に関する評価 【補助対象路線】 ※上段：総利用者数、中段：便利用者数、下段：収支率

路線	目標値 (R5)	実績値 (R5)	評価
まちなか循環バス	19,000人 6.13人/便 8.2 %	11,917人 3.88人/便 4.3%	C ・ 昨年より利用者は微増したものの、高齢者等や高校生、観光客に対するPRや利便性向上が必要
乗合タクシー合計	5,430人 2.06人/便 6.2%	2,971人 1.42人/便 3.9%	C ・ 利用が低迷しており、新規の利用者確保に向けたニーズに基づく、運行見直しが必要
大矢戸・乾側線	330人 1.57人/便 —	710人 1.58人/便 —	B ・ 定期利用者が増加し、昨年より利用が増え、概ね目標を達成
森目・阪谷線	2,670人 2.28人/便 —	1,135人 1.48人/便 —	C ・ 昨年より利用者は微増したものの、新たな定期利用者の確保が必要
友兼・蕨生線	950人 1.73人/便 —	353人 1.20人/便 —	C ・ 昨年より利用状況が低迷しており、新たな定期利用者の確保が必要
小山・木本堀兼線	1,480人 2.08人/便 —	604人 1.34人/便 —	C ・ 昨年より利用状況が低迷しており、新たな定期利用者の確保が必要

2) その他路線に関する評価 【非補助対象路線】市営バス、市内路線バス、広域路線バス

- 市営バス（道の駅線・和泉線・前坂線・中竜線）・《確認中》市内路線バス（大矢戸線）
児童・生徒の利用数増加により、前坂線は増加。和泉線、中竜線、市内路線バス（大矢戸線）は児童の利用数減少により減少。道の駅線は、昨年度より減少。
- 《未確認》広域路線バス（京福バス大野線、勝山大野線）
大野線、勝山大野線ともに昨年より利用が増加したものの、コロナ禍前の水準には回復していない。

【自己評価から得られた課題】

① 目標の達成状況に関する課題

- 一部路線では定期利用者増に伴い利用が増えているものの、多くの路線はコロナ禍前と比べて利用が低迷している。

→交通サービスのさらなる利便性向上と利用促進策の実施により新規利用者の確保が必要

② 公共交通ネットワークに関する課題

- 児童・生徒の通学手段や高齢者等の買い物・通院等の日常生活を支える上で必要不可欠な路線の維持
- 中部縦貫自動車道 大野IC－九頭竜ICの開通、北陸新幹線福井・敦賀開業（R6年3月16日）、中学校の再編（R6年4月）予定

→中部縦貫自動車道の開通、北陸新幹線福井・敦賀開業、中学校再編を見据えた公共交通ネットワークの見直し

③ 公共交通の維持に関する課題

- 運転手不足や高齢化の進行
- 利用者減少による収入の減少と公的負担の増加

→利用者ニーズに応じた運行内容、交通サービスの利便性向上による新規利用者の確保が必要

→事業者間の連携、担い手確保の取り組みが必要

【今後の方針】

<全体>

- 地域公共交通計画の策定及び計画に基づく施策の実施
- 新たな公共交通交通ネットワークの周知と適切な運行
- 交通事業者間や教育や福祉との連携など共創の検討
- マイ時刻表やわかりやすい情報提供など利用促進の展開

<まちなか循環バス>

- 高校生、高齢者等へのPR・利用喚起
- バスロケーションシステムを導入し利便性を高める
- ニーズや利用実態にあわせた運行内容の見直し検討

<乗合タクシー>

- 新たな乗合タクシーの運行内容周知と適切な運行
- 地域の実情に応じた共助型移動支援の取り組みを推進

<市営バス>

- 和泉大野線、和泉乗合バスの運行内容周知と適切な運行
- バスロケーションシステムを導入し利便性を高める
- JR越美北線と連携した利用促進の展開

<市内路線バス>（京福バス大矢戸線R6.3月廃止）

- 新たに市営バス下庄線として運行
- まちなか循環バス車両を活用し運行効率化を図る

<広域路線バス・JR>（京福バス大野線、勝山大野線）

- 市内区間利用助成（100円乗車）の継続
- 運行継続に向けた事業者への支援（運行補助）
- 新幹線開業を見据えた交通系ICカード導入とMaasの取り組みを推進
- 高校生の通学利用の補助（勝山大野線）
- JR越美北線と連携した利用促進

年度	二次評価結果	事業評価結果の反映状況 (具体的対応内容)	今後の対応方針
前回 (令和5年3月10日)	<ul style="list-style-type: none"> 北陸新幹線開業に向け、開業効果が確実に生かせるよう、受け入れ体制の整備等が着実に進められることを期待します。 	<ul style="list-style-type: none"> 新たに市営バス和泉大野線を運行 北陸新幹線開業に向け、周辺市町と連携したふくいMaaSアプリの企画を検討 交通事業者の連携による「ふくい周遊 ハピバス」の実証運行（モニターツアー）を実施 	交通事業者や周辺市町と連携した周遊ツアーの実施、ふくいMaaSアプリ等の企画切符を造成し、市内外の回遊性向上を図る。
	<ul style="list-style-type: none"> 市内を運行する地域間幹線系統のうち、輸送量が低迷している系統について、現状や問題意識を県・関係市町・関係事業者と共有するとともに、当該系統の必要性に応じ、利用促進や系統維持に向け、県や関係者と連携して取組を実施されるよう期待します。 	<ul style="list-style-type: none"> 大野線は、JR越美北線の定期利用者に対し京福バスの回数券購入助成の継続実施や、新たに定期券保有者が同区間を割引で利用できる実証実験を実施し、相互利用を促進 勝山大野線は、勝山高校への通学利用の利便性を高めるダイヤ改正と通学利用に対する補助を継続実施 勝山大野線の利用状況や課題等について福井県や勝山市、京福バスと共有 	JR越美北線の利用者に対する大野線の相互利用の促進、大野市から勝山高校通学者に対する勝山大野線の利用促進を図る。 引き続き、関係者間で利用状況や課題等について共有し、連携して解決を図る。
	<ul style="list-style-type: none"> JR越美北線について、利便性向上に取り組み、利用者増につなげられることを期待します。 		
	<ul style="list-style-type: none"> 目標値（利用者数）に対して実績値がかなり下回っている路線もあることから、車利用率が高い地域特性を踏まえ、現状に合った目標の見直しの検討と、公共交通と福祉交通の役割分担・連携した取組の検討など次年度の計画見直しについて強く期待します。 	<ul style="list-style-type: none"> 道の駅線と和泉線を統合し、新たに市営バス和泉大野線を新設。中部縦貫自動車道を走行 和泉地区からの中学校スクールバスを兼ねる JR越美北線が運行していない時間帯に運行し、JR越美北線を補完する路線として運行 	中学校へのスクールバス機能を確保しつつJR越美北線を補完する路線として和泉大野線のダイヤを調整し、利便性の高い運行に務める。
	<ul style="list-style-type: none"> まちなか循環バスについて、現状の利用ニーズを整理、分析し、必要に応じ見直しを検討されることを期待します。 	<ul style="list-style-type: none"> 半期ごとに平日、休日の利用動向を整理分析するとともに、今年度から車両の入れ替え（ポンチョ）、土日祝にはボンネットバスを導入し、利用状況の変化を把握する 主に高校生に対する利便性向上策として、バスロケーションシステムを導入し、遅延などへの不安を解消する 	利用動向を踏まえ、必要に応じて運行計画の随時見直しを図る。 北陸新幹線開業に伴うJR越美北線のダイヤ改正があった際は、時刻表の改定を行う。

年度	二次評価結果	事業評価結果の反映状況 (具体的対応内容)	今後の対応方針
前々回 (令和4年3月10日)	各地区で開催された意見交換会により集約された意見について、分類・整理されるとともに、要望が多い事項や対応が必要と考えられる事項について、取組の必要性を検討されることを期待します。	<ul style="list-style-type: none"> ・ 阪谷地区との意見交換会において地域住民主体の地域交通に対する意見あり ・ 地区住民へのアンケート調査を実施し、一定のニーズがあることを確認 ・ 地区住民との意見交換や会議を開始 	地区住民と勉強会を行い、住民主体の地域交通の実施を含めた検討を進める。出された意見等を地域公共交通計画と公共交通網の再構築に反映する。
	道の駅へのアクセス交通について、利用促進に努められるとともに、利用動向を整理・分析され、必要に応じて運行計画の随時見直しを図られることを期待します。	<ul style="list-style-type: none"> ・ 道の駅線とJR越美北線、京福バス、まちなか循環バス、勝山大野ラインとの接続を強化するためにダイヤを改正し、道の駅へのアクセス性向上を図った ・ 道の駅線の利用動向から12月以降の利用者数が大きく減少したことを踏まえ、R4年度の運行計画を見直し(12～3月は運休) 	今後の利用動向を整理・分析し、必要に応じて運行計画の随時見直しを図る。
	北陸新幹線開業を見据え、開業の効果を生かせるよう、受け入れ体制の整備等を着実に進められるよう期待します。	<ul style="list-style-type: none"> ・ 北陸新幹線開業を見据え、観光周遊バス「勝山・大野ライン」の試験運行(R4.9.3～11.27、土日祝のみ運行)を実施 	試験運行の結果を踏まえ、今後の運行を検討。ふくいMaaSアプリによる企画切符の実証実験実施。
	市内を運行する地域間幹線系統のうち輸送量が低迷している系統について、現状や問題意識を県・関係市町村・関係事業者と共有すると共に、当該系統の必要性に応じ、利用促進や系統維持に向け県や関係者と連携して取組を実施されるよう期待します。	<ul style="list-style-type: none"> ・ 福井県や京福バスと大野線、勝山大野線の利用状況等を共有 ・ 大野線は、JR越美北線の定期利用者に対し京福バスの回数券購入助成を実施し、相互利用を促進 ・ 勝山大野線は、勝山高校への通学利用の利便性を高めるダイヤ改正と通学利用に対する補助を実施 	JR越美北線定期利用者や大野市から勝山高校通学者への周知を図り、利用促進を図る。

【年間単位の進捗管理、評価スケジュール】

	4月	5月	6月	7月	8月	9月	10月	11月	12月	1月	2月	3月
協議会			①		②			③			④	
実施すること			(確保維持改善計画) 地域公共交通計画の検討				パブリックコメント	自己評価 予算要求 地域公共交通計画策定			(第三者評価委員会)	
地域協議			公共交通ネットワーク 再構築に向けた地区説明、関係者協議、検討						新たな公共交通の運行申請、準備			

【協議会の実施状況】

第1回協議会 6月27日

主な議題：R4利用実績、二次評価結果、確保維持改善計画、地域公共交通計画関係

第2回協議会 8月23日

主な議題：市民アンケート結果、循環バスの車両、自家用有償旅客運送の更新
地域公共交通計画関係（計画案、ネットワーク再構築の進捗 等）

第3回協議会 11月8日

主な議題：R5上半期利用実績、自己評価、
地域公共交通計画関係（計画最終案、ネットワーク再構築の進捗 等）

第4回協議会 2月下旬（予定）

主な議題（予定）：新たな公共交通の運行内容

地域公共交通確保維持改善事業・事業評価(生活交通確保維持改善計画に基づく事業)

令和5年11月 日

協議会名: 大野市地域公共交通活性化協議会

評価対象事業名: 地域内フィーダー系統確保維持費国庫補助金

①補助対象事業者等	②事業概要	③前回(又は類似事業)の事業評価結果の反映状況	④事業実施の適切性	⑤目標・効果達成状況	⑥事業の今後の改善点(特記事項を含む)
【補助対象となる事業者名等の名称を記載】	【系統名・航路名・設備名、運行(航)区間、整備内容等を記載(陸上交通に係る確保維持事業において、車両減価償却費等及び公有民営方式車両購入費に係る国庫補助金の交付を受けている場合、離島航路に係る確保維持事業において離島航路構造改善補助(調査検討の経費を除く。)を受けている場合は、その旨記載)】	【事業評価の評価対象期間において、前回の事業評価結果をどのように生活交通確保維持改善計画に反映させた上で事業を実施したかを記載】	A・B・C 評価 【計画に基づく事業が適切に実施されたかを記載。計画どおり実施されなかった場合には、理由等記載】	A・B・C 評価 【計画に位置付けられた定量的な目標・効果が達成されたかを、目標ごとに記載。目標・効果が達成できなかった場合には、理由等を分析の上記載】	【事業の今後の改善点及びより適切な目標を記載。改善策は、事業者の取り組みだけでなく、地域の取り組みについて広く記載。特に、評価結果を生活交通確保維持改善計画にどのように反映させるか(方向性又は具体的な内容)を必ず記載すること。】 ※なお、当該年度で事業が完了した場合はその旨記載
まちなか循環バス		▼R4年評価結果の反映状況		R5年度目標:年間利用者19,000人、便利利用者6.13人、収支率8.2%	
・京福バス株式会社 「まちなか循環バス赤バス」 ・大野観光自動車株式会社 「まちなか循環バス青バス」	越前大野駅を中心に、市街地北部と市街地南部を8の字で運行する路線定時運行	<ul style="list-style-type: none"> 市内高校の入学説明会でのチラシの配布による利用喚起 交通利用が分からない者に対し、マイ時刻表を作成による利用促進 時刻表等が分からない者に対し、マイ時刻表を作成し利用促進 定期券購入者に対する買い物券や市営バス道の駅線割引券の発行 定期券の障がい者等割引導入 運転免許自主返納支援事業等の継続の実施 赤バス、青バスともに大野観光1社による運行 利用状況が低迷し続けている土日祝のイベント時の増便運行を廃止 車両の更新及び新たなボンネットバスの導入 	A 事業が計画に位置付けられたとおり、適切に実施された。	C <ul style="list-style-type: none"> ・年利用者数:11,917人(-7,083人) ・便利利用者:3.88人(-2.25人) ・収支率:4.3%(-4.1ポイント) →昨年より利用者は微増 →利用者減と運行経費増により収支率改善は困難	<ul style="list-style-type: none"> ・高校生、高齢者等へのPR・利用喚起バスロケーションシステム導入など利便性を向上 ・マイ時刻表の周知や総合時刻表マップの配布による利用促進 ・ニーズや利用実態にあわせた運行内容の見直し検討
乗合タクシー		▼R4年評価結果の反映状況		R5年度目標:年間利用者5,430人、便利利用者2.06人、収支率6.2%	
大野旅客自動車有限会社 「乗合タクシー大矢戸・乾側線」 (予約)	市北西部の下庄・乾側地区の集落を経由し、市街地の医療機関・公共施設を運行する区域予約運行		A 事業が計画に位置付けられたとおり、適切に実施された。	B <ul style="list-style-type: none"> ・年利用者:目標330人、実績710人 ・便利利用者:目標1.57人、実績1.58人 ・収支率(全体):目標6.2%、実績3.9% →一定期利用の増加により、概ね目標達成	<ul style="list-style-type: none"> ・運行内容変更後の新たな乗合タクシーの周知と適切な運行
大野旅客自動車有限会社 「乗合タクシー森目・阪谷線」 (予約)	市北東部の富田・阪谷地区の集落を経由し、市街地の医療機関・公共施設を運行する区域予約運行	<ul style="list-style-type: none"> ・時刻表等が分からない者に対し、マイ時刻表を作成し利用促進 ・利用促進として、福祉・介護、交通安全等の分野と連携した周知 	A 事業が計画に位置付けられたとおり、適切に実施された。	C <ul style="list-style-type: none"> ・年利用者:目標2,670人、実績1,335人 ・便利利用者:目標2.28人、実績1.48人 →一定期利用者の減少等により、昨年に比べ利用者が減少	<ul style="list-style-type: none"> ・高齢者を対象とした利用説明会実施など利用促進
大野旅客自動車有限会社 「乗合タクシー友兼・蕨生線」 (予約)	市南東部の富田・上庄地区の集落を経由し、市街地の医療機関・公共施設を運行する区域予約運行	<ul style="list-style-type: none"> ・運転免許自主返納支援事業等の継続の実施 ・停留所の変更「鳥山医院」追加、「米野耳鼻咽喉科」廃止(閉院) 	A 事業が計画に位置付けられたとおり、適切に実施された。	C <ul style="list-style-type: none"> ・年利用者:目標950人、実績353人 ・便利利用者:目標1.73人、実績1.20人 →一定期利用者の減少等により、昨年に比べ利用者が減少	<ul style="list-style-type: none"> ・マイ時刻表の周知や総合時刻表マップの配布による利用促進
大野旅客自動車有限会社 「乗合タクシー小山・木本堀兼線」 (予約・一部定時)	市南西部の上庄地区の集落・小学校を経由し、市街地内の越前大野駅・医療機関・公共施設まで運行する路線定時運行		A 事業が計画に位置付けられたとおり、適切に実施された。	C <ul style="list-style-type: none"> ・年利用者:目標1,480人、実績604人 ・便利利用者:目標2.08人、実績1.34人 →一定期利用者の減少等により、昨年に比べ利用者が減少	<ul style="list-style-type: none"> ・健康・福祉・市民生活分野等との連携による利用促進、共創の検討

※乗合タクシーの収支率は4路線の合計

地域公共交通確保維持改善事業・事業評価(計画策定に係る事業)

令和 年 月 日

協議会名:

①事業の結果概要	②事業実施の適切性	③生活交通確保維持改善計画又は地域公共交通網形成計画等の計画策定に向けた方針
【事業内容及び結果概要を記載】	A・B・C評価 【事業が適切に実施された(されている)かを記載。適切に実施されなかった(されていない)場合には、実施されなかった事項及び理由等記載】	【補助申請を行う補助対象事業名、事業内容、実施時期等を記載】
確認中		

地域公共交通確保維持改善事業・事業評価(計画推進に係る事業)

令和 年 月 日

協議会名: _____

①事業の結果概要	②事業実施の適切性	③事業の今後の改善点 (特記事項含む)
【事業内容及び結果概要を記載】	A ・ B ・ C 評価 【事業が適切に実施された(されている)かを記載。適切に実施されなかった(されていない)場合には、実施されなかった事項及び理由等記載】	【事業の今後の改善点として、取組内容・関係者それぞれが果たすべき役割等を記載。】

事業実施と生活交通確保維持改善計画との関連について

令和5年11月 日

協議会名:	大野市公共交通活性化協議会
-------	---------------

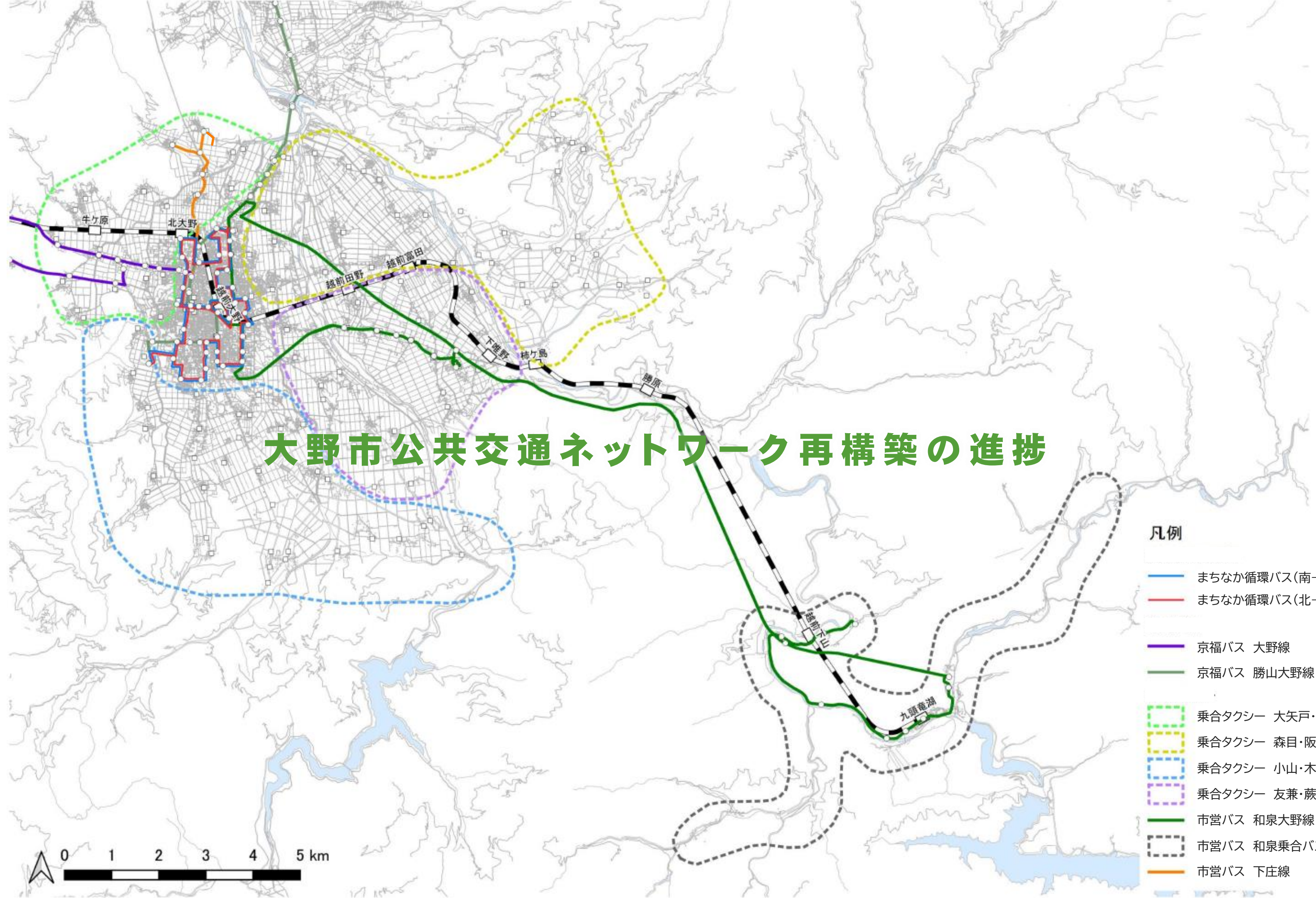
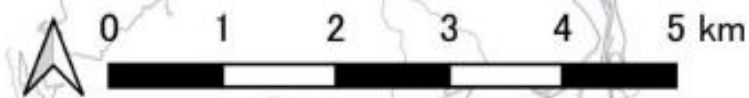
評価対象事業名:	地域内フィーダー系統確保維持費国庫補助金
----------	----------------------

地域の交通の目指す姿 (事業実施の目的・必要性)	<p>将来像 『地域で暮らし続けることができるまちづくりと連携した持続可能な公共交通』</p> <p>基本方針</p> <ul style="list-style-type: none">①交通機関の役割と特性を活かし、住み慣れた地域で住み続けられる公共交通の実現②市民の積極的な利用による、将来にわたって持続可能な公共交通の実現③様々なまちづくり分野と連携し、外出機会及び波及効果を創出する公共交通の実現
-----------------------------	---

大野市公共交通ネットワーク再構築の進捗

凡例

- まちなか循環バス(南→北)
- まちなか循環バス(北→南)
- 京福バス 大野線
- 京福バス 勝山大野線
- 乗合タクシー 大矢戸・乾側線
- 乗合タクシー 森目・阪谷線
- 乗合タクシー 小山・木本堀兼線
- 乗合タクシー 友兼・蕨生線
- 市営バス 和泉大野線
- 市営バス 和泉乗合バス
- 市営バス 下庄線



1 乗合タクシー

概要

利便性向上とこれまでの利用実績を踏まえ、以下の点を変更・改善する。

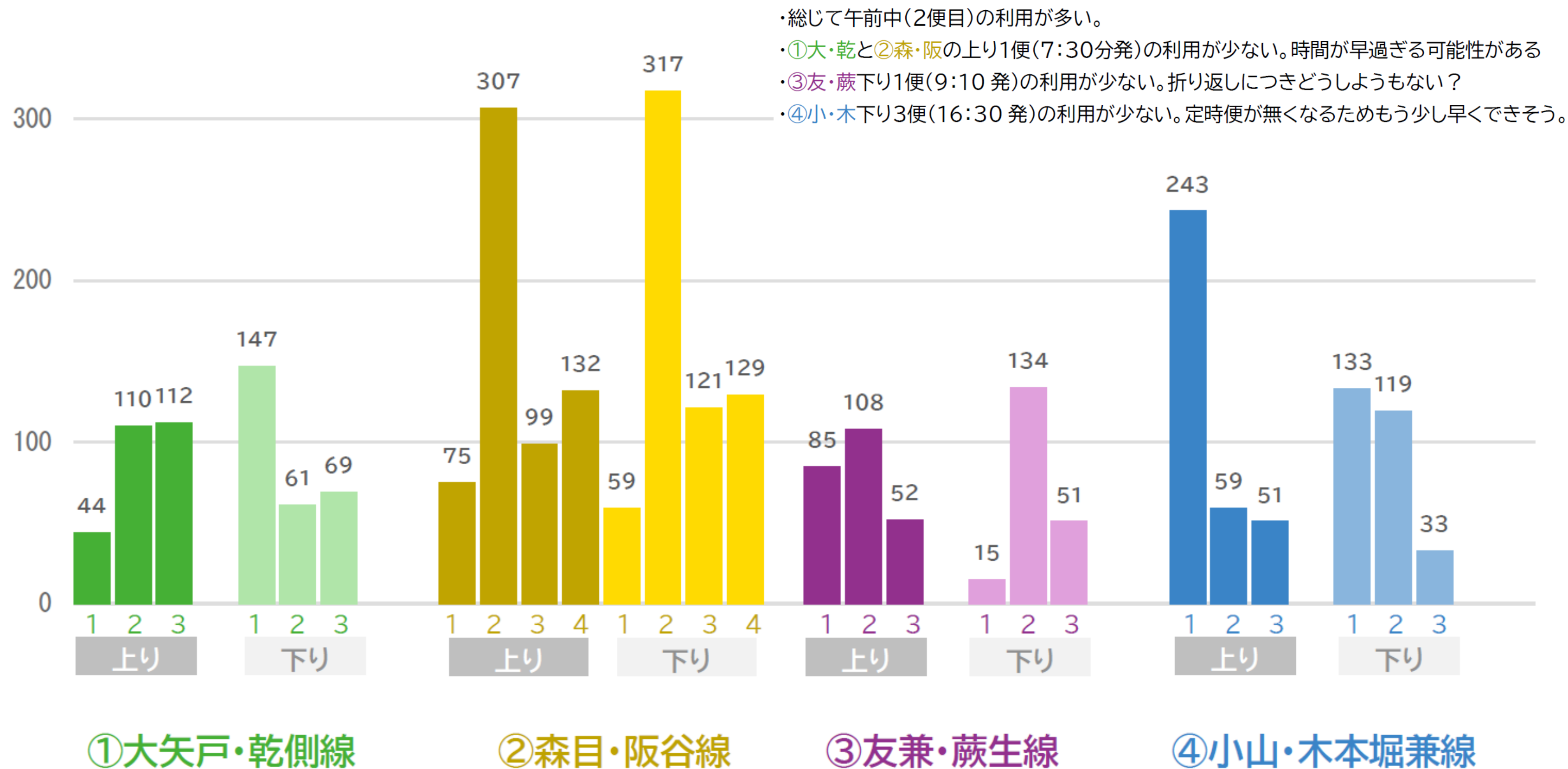
- 運賃改定
- 会員制導入
- 停留所の追加
- 時刻表の改定
- 運行日の変更（土曜運行の廃止）
 - ⇨ タクシー運賃助成制度の創設を検討
- 小山・木本堀兼線 定時便の廃止
 - ⇒ 通学利用の対象児童は中学校スクールバスを利用

乗合タクシー サービスの新旧対照表

項目	現行	変更案	備考
運賃	距離に応じて 300円~500円	一律 300円	
割引 相乗り	100円引き	なし	2人以上の乗車での割引を廃止
障がい者等	半額	半額	
時刻表	あり	あり/ 改定	
運行区域	4区域	4区域	
利用者	だれでも	だれでも + 会員	登録無料の会員制を導入
停留所 集落	各集落の停留所	各集落の停留所 + 会員宅 / 一部追加	会員は自宅まで送迎できる ただし、病院などの行き先は乗合 タクシーの停留所があるところ
まちなか	医院など14の停留所	歯科医院など停留所を追加	
運休日	日・祝日	土 ・日・祝日	土曜日を運休日に追加
その他		小山・木本堀兼線の定時便を廃止	

乗合タクシー 時刻表の改定案

		大矢戸・乾側線		森目・阪谷線		友兼・蕨生線		小山・木本堀兼線	
		現行	変更案	現行	変更案	現行	変更案	現行	変更案
1便	上り (最も遠い集落→まちなか)	7:35 8:00	7:45 8:10	7:25 8:05	8:00 8:40	8:45 9:10		8:50 9:30	8:00 8:40
		(135)	(115)	(85)	(50)	(0)		(35)	(50)
	下り (まちなか→最も遠い集落)	10:15 10:40		9:30 10:10		9:10 9:35		10:05 10:45	9:30 10:10
2便	上り	10:40 11:05		10:10 10:50		9:35 10:00		10:45 11:25	10:10 10:50
		(30)		(95)		(160)		(60)	(95)
	下り	11:35 12:00		12:25 13:05		12:40 13:05		12:25 13:05	
3便	上り	12:00 12:25		13:05 13:45		13:05 13:30		13:05 13:45	
		(95)		(15)		(105)		(165)	(90)
	下り	14:00 14:25		14:00 14:40		15:15 15:40		16:30 17:10	15:15 15:55
4便	上り			14:40 15:20					
				(60)	(50)				
	下り			16:20 17:00	16:10 16:50				



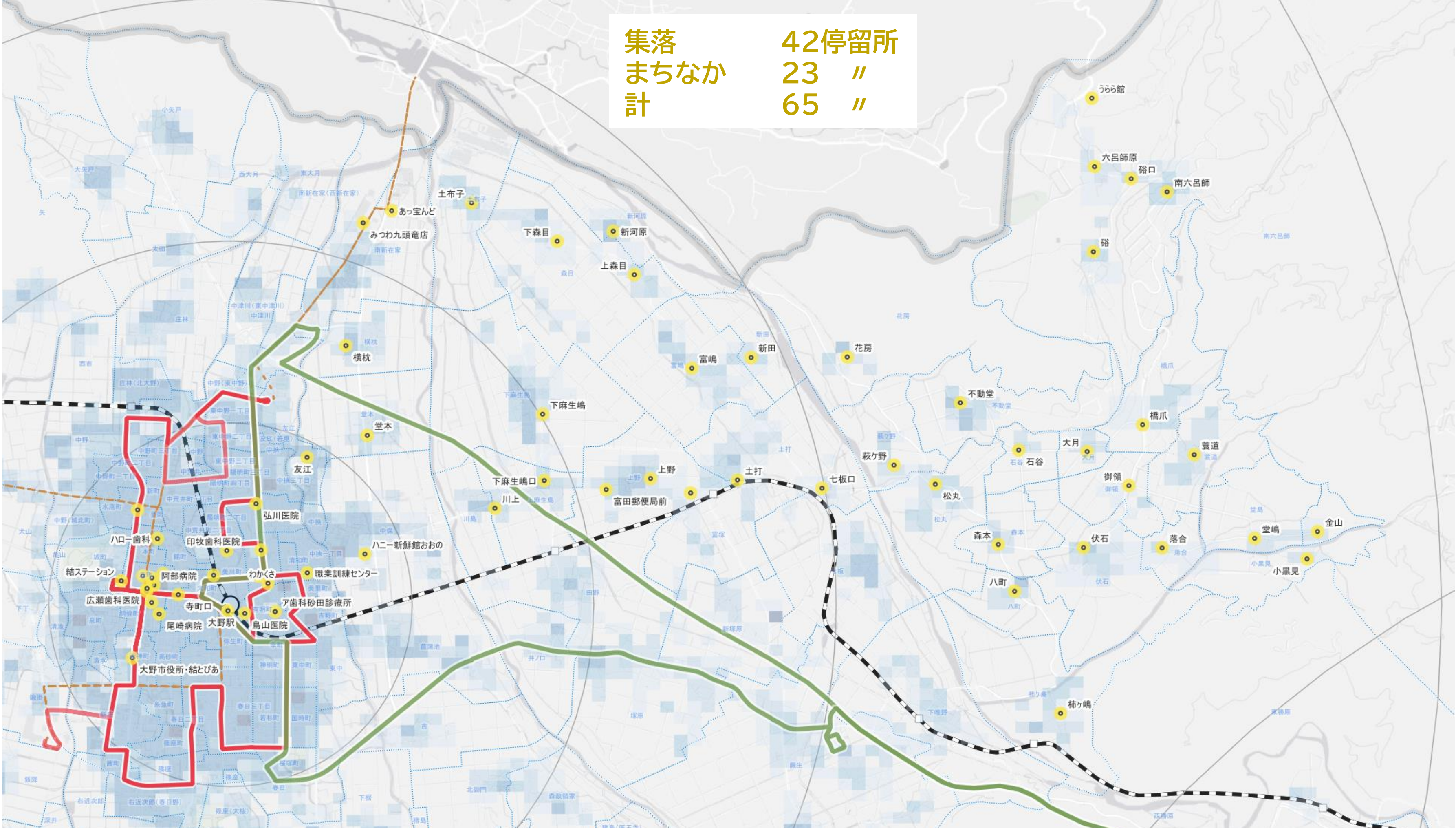
乗合タクシー 停留所の追加案

	停留所数	現行	変更案	追加停留所案
大矢戸・乾側線	集落	22	24	あつ宝んど、南新在家
	まちなか	16	23	【歯科医:6】 印牧、布川、ハロー、長谷川、広瀬、松田 【その他:1】 かじ惣リブレ店
	計	38	47	
森目・阪谷線	集落	41	42	みつわ九頭竜店
	まちなか	15	23	【歯科医:7】 ア歯科砂田、印牧、布川、ハロー、長谷川、広瀬、松田 【その他:1】 かじ惣リブレ店
	計	56	65	
友兼・蕨生線	集落	26	27	高井医院
	まちなか	14	25	【歯科医:8】 ア歯科砂田、印牧、九岡、篠島、布川、長谷川、広瀬、松田 【その他:3】 薬袋病院、かじ惣リブレ店、ハニー新鮮館こぶし通り店、
	計	40	52	
小山・木本堀兼線	集落	35	36	高井医院
	まちなか	14	24	【歯科医:7】 ア歯科砂田、九岡、篠島、布川、長谷川、広瀬、松田 【その他:4】 松田医院、ハニー新鮮館こぶし通り店、バローこぶし通店
	計	49	60	
計		183	224	

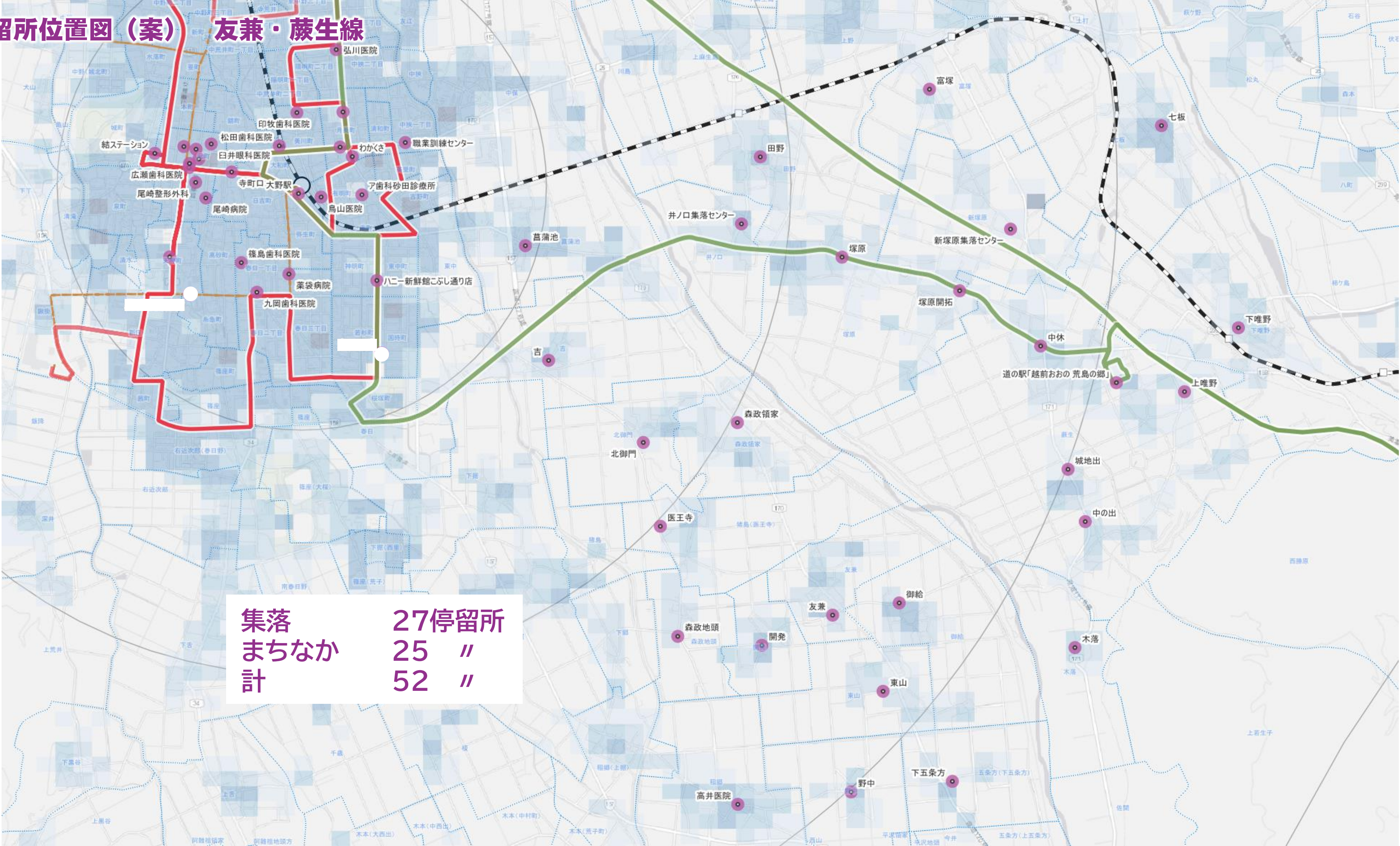
※ 相手方への停留所設置の依頼はまだのため、今後変更の可能性がります

停留所位置図（案） 森目・阪谷線

集落	42	停留所
まちなか	23	〃
計	65	〃

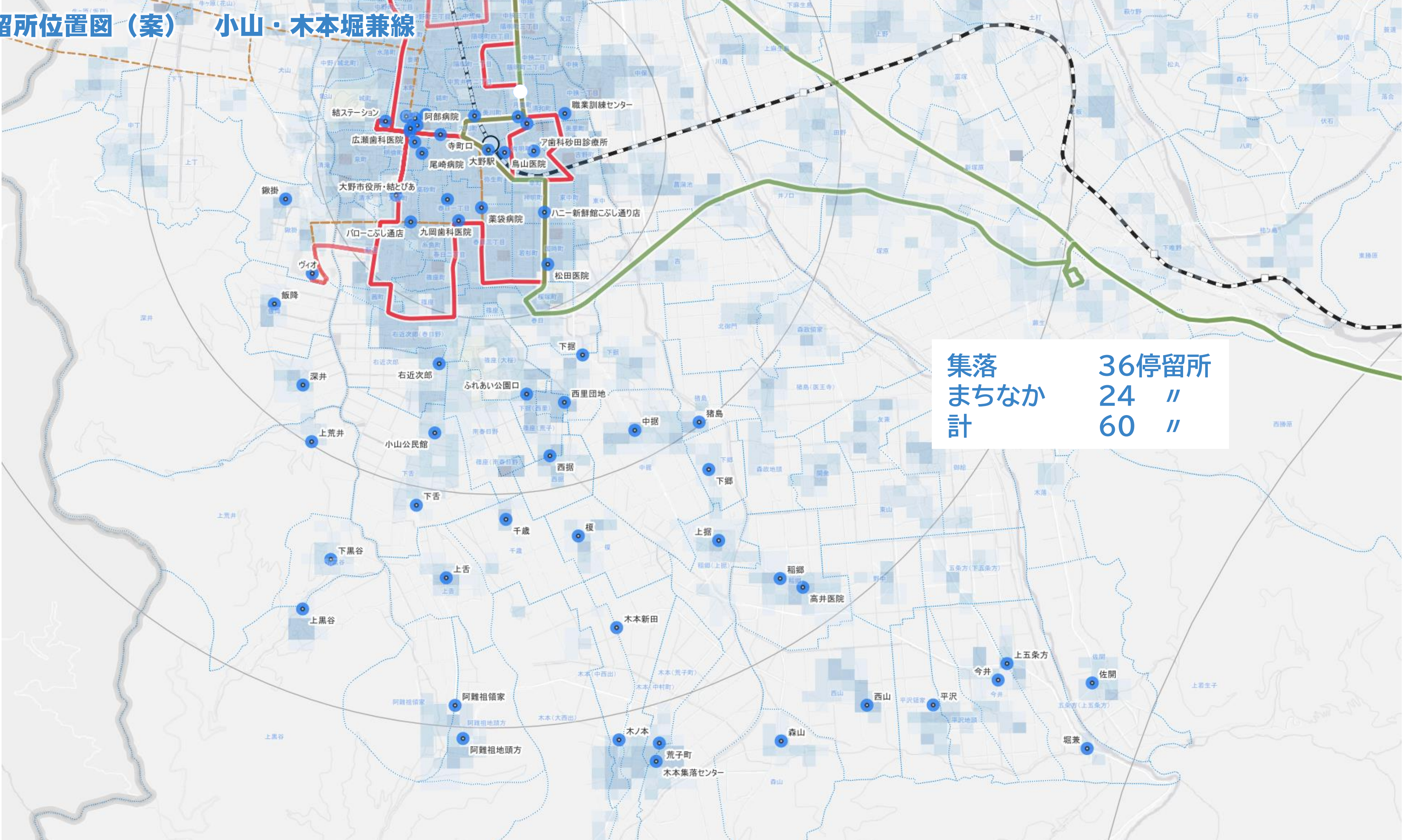


停留所位置図 (案) 友兼・蕨生線



集落	27	停留所
まちなか	25	〃
計	52	〃

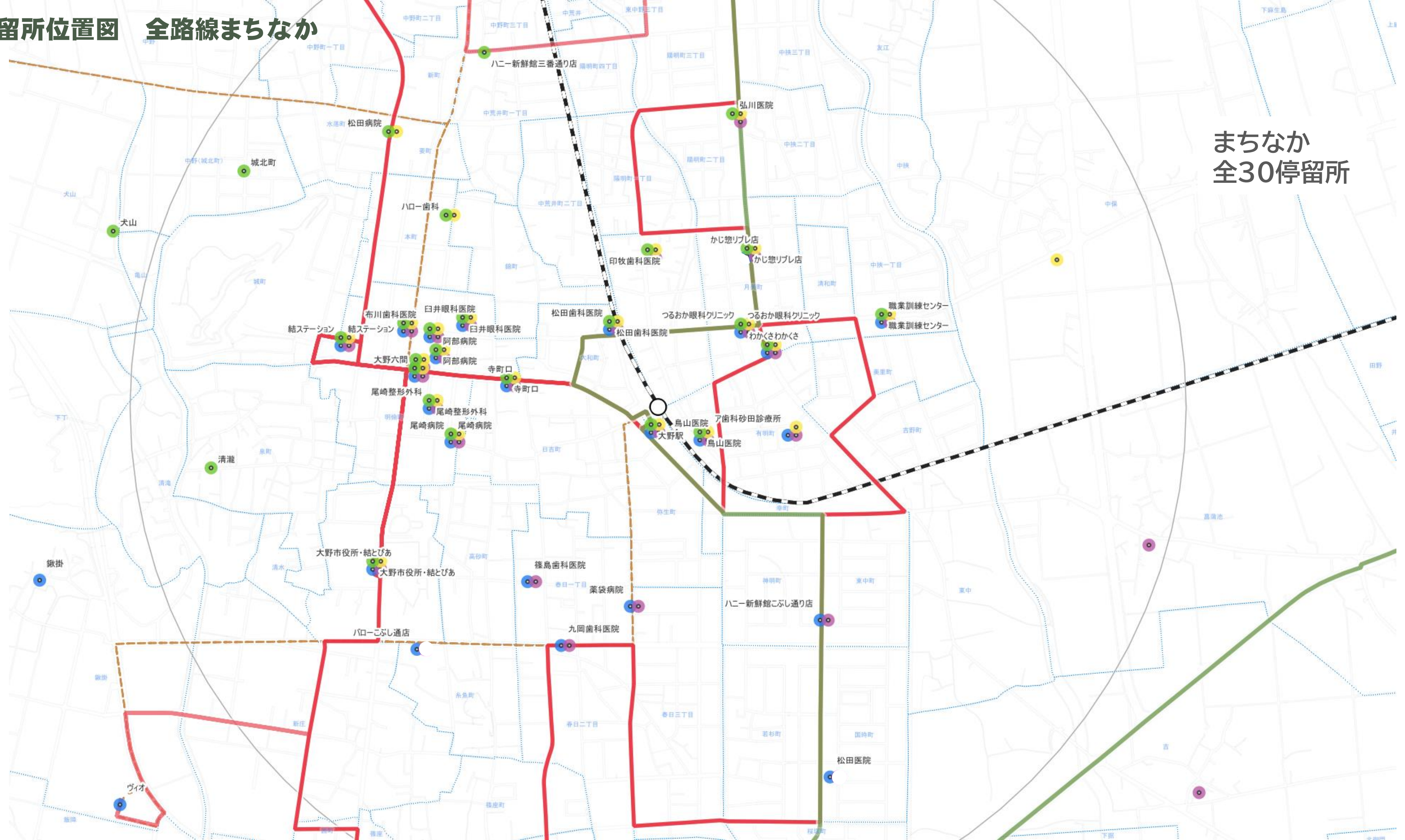
停留所位置図（案） 小山・木本堀兼線



集落	36	停留所
まちなか	24	//
計	60	//

停留所位置図 全路線まちなか

まちなか
全30停留所



2

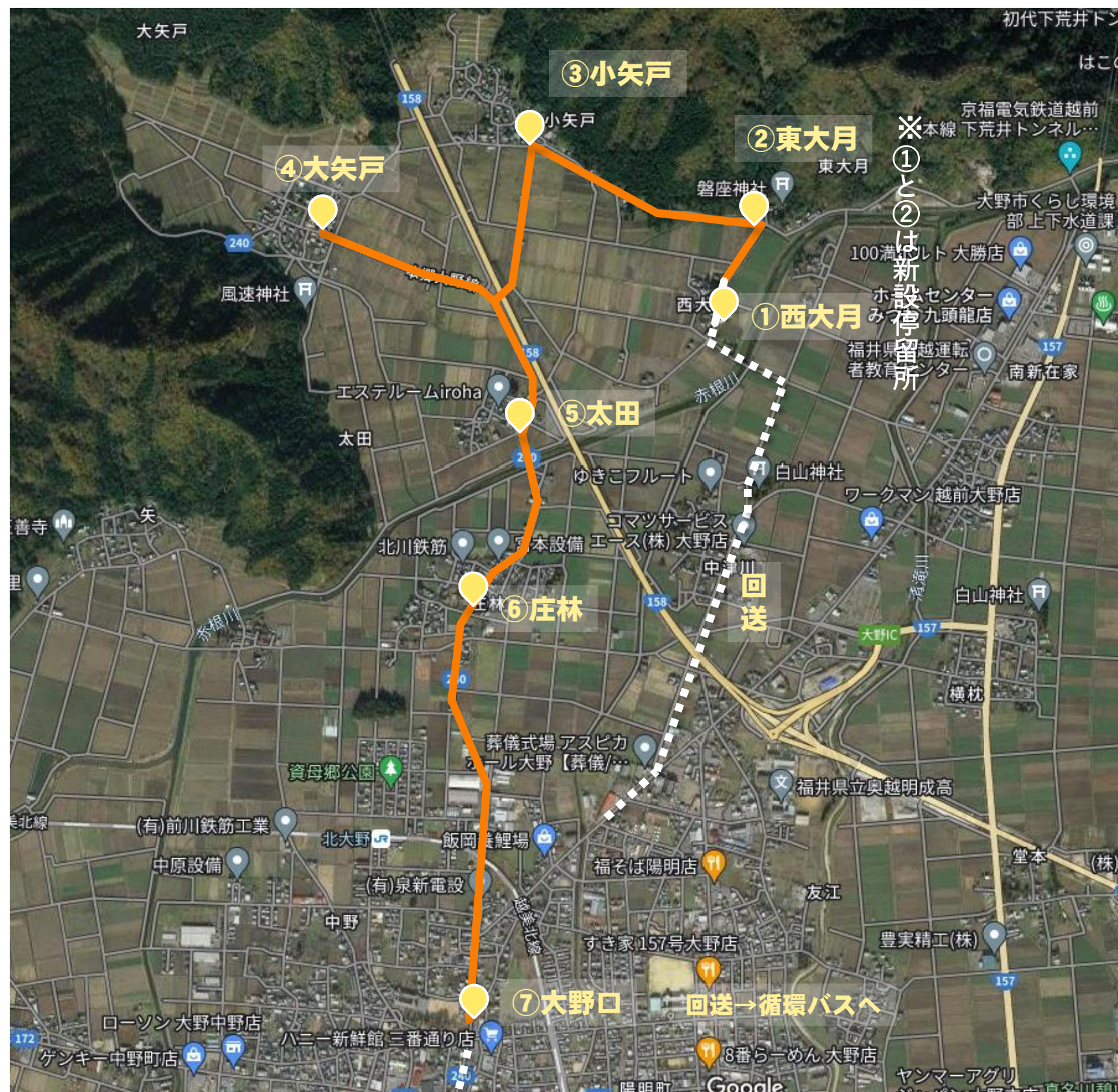
市営バス下庄線

概要

京福バス 大矢戸線の運行が令和6年3月末までとなるため、新たに市営バス下庄線を設ける。

京福バス大矢戸線との主な変更点は以下のとおり。

- 路線変更・停留所追加 ⇒西大月・東大月追加
- 便数・時刻表の変更 ⇒朝1便のみ
- 運賃改定 ⇒大人100円、小人50円
- まちなか循環バス車両を使用



時刻表 ※朝1便のみ運行 (昼の2便は運行しない)

	停留所名	時間	距離
回送	中野車庫	714	1.80km
	①西大月 集会所	発 717	-
上り	②東大月 磐座神社前	718	0.35km
	③小矢戸 ゴミステーション前	720	0.75km
	④大矢戸 集会所 又は 現行停留所	722	1.10km
	⑤太田 ポンプ小屋	724	1.00km
	⑥庄林 集会所	725	0.60km
	⑦大野口	着 727	1.40km
	計	10分	5.20km
	越前大野駅 (循環バス青1便目へ)	発 740	1.70km

参考 現行の京福バス大矢戸線 時刻表

停留所名	第1便	第2便下	第2便上
小矢戸	発 730	↓ 1538	
小矢戸口	732	1540	
大矢戸	着 734	着 1542	
	発 735		発 1545
小矢戸口	737	1536	1547
太田	738	1535	1548
庄林	740	1533	1550
大野口	742	↑ 1531	1552
大野三番	着 743	発 1530	着 1553

運賃 (1乗車)

大人(中学生以上)	100円
小学生・障がい者	50円
幼児	無料

その他

・回数券(10枚か20枚綴り)を販売予定



- 運行車両はまちなか循環バス車両(緑ナンバー)を使用するものの、市町村による自家用有償旅客運送として運行を行う。
- 運行日数は、平日のうち下庄小学校の開校日のみ(約200日)
- 想定する利用者は、沿線の児童(西大月～太田)



運行車両:まちなか循環バス車両

ポンチヨ

座席	5席		
優先	2席		
シート	4席	座席	11席
つり革	8本	定員	19名



「②東大月」停留所位置案

3

その他路線

- 市営バス 和泉大野線・和泉乗合バス
⇒中部縦貫自動車道九頭竜IC開通に伴い
和泉大野線の時刻表とルートを確認する
(16～18ページは前回協議会の資料に同じ)
- まちなか循環バス
⇒令和6年4月からの時刻表改定を予定
- バスロケーションシステムの導入
⇒まちなか循環バス2車両、市営バス和泉3線2車両に導入
時期は1月以降の予定
- 市営バス 道の駅線 運行は11月末まで
⇒例年3月20日前後から運行を再開していたが行わない

上り	1便		2便		3便		4便	
	時間	経過	時間	経過	時間	経過	時間	経過
和泉乗合バス 前坂方面 後野 貝皿 ぶなの木台 川合 <i>前坂以外は本来の和泉乗合バス</i>	平日のみ 713		平日のみ		平日のみ		平日のみ	
717								
717								
720								
市営バス和泉大野線	全日		全日		月、木のぞく全日 (火、水、金、土日祝)		火、水、金のみ	
九頭竜湖駅	725	0分	1145	0分	1523	0分	1700	0分
ぶなの木台	728	3分					1703	3分
九頭竜IC (のる)	729	1分					1704	1分
国民休養地前			1146	1分	1524	1分		
板倉			1147	1分	1525	1分		
谷戸口			1151	4分	1529	4分		
下山坂無			1153	2分	1531	2分		
下山岡畑			1155	2分	1533	2分		
平成の湯			1156	1分	1534	1分		
下山岡畑			1157	1分	1535	1分		
下山IC (のる)			1159	2分	1537	2分		
荒島IC (おきる)			1206	7分	1544	7分		
道の駅「越前おおの 荒島の郷」			1207	1分	1545	1分		
中休			1209	2分	1547	2分		
塚原開拓			1210	1分	1548	1分		
田野			1210	0分	1548	0分		
塚原			1211	1分	1549	1分		
井ノ口			1211	0分	1549	0分		
明治公園			1216	5分	1554	5分		
国時団地口			1218	2分	1556	2分		
ハニー新鮮館こぶし通り店			1219	1分	1557	1分		
大野IC (おきる)	748	19分					1723	19分
陽明中学校口	752	4分					—	
かじ惣リブレ店	754	2分					—	
越前大野駅	758	4分	1222	3分	1600	3分	1731	8分
(まちなか停留所へ乗り継ぎ)	758~		無		無		無	
	33分		37分		37分		31分	

下り	1便		2便		3便		4便	
	時間	経過	時間	経過	時間	経過	時間	経過
市営バス和泉大野線	全日		全日		月、木のぞく全日 (火、水、金、土日祝)		火、水、金のみ	
越前大野駅	900	0分	1225	0分	1604	0分	1734	0分
かじ惣リブレ店			1229	4分	1608	4分	1738	4分
陽明中学校口			1231	2分	1610	2分	1740	2分
大野IC (のる)					1614	4分	1744	4分
ハニー新鮮館こぶし通り店	903	3分	1236	5分				
国時団地口	904	1分	1237	1分				
明治公園	906	2分	1239	2分				
井ノ口	911	5分	1244	5分				
塚原	911	0分	1244	0分				
田野	912	1分	1245	1分				
塚原開拓	912	0分	1245	0分				
中休	913	1分	1246	1分				
道の駅「越前おおの 荒島の郷」	915	2分	1248	2分				
荒島IC (のる)	916	1分	1249	1分				
下山IC (おきる)	923	7分	1256	7分				
下山岡畑	925	2分	1258	2分				
平成の湯	926	1分	1259	1分				
下山岡畑	927	1分	1300	1分				
下山坂無	929	2分	1302	2分				
谷戸口	931	2分	1304	2分				
板倉	935	4分	1308	4分				
国民休養地前	936	1分	1309	1分				
九頭竜IC (おきる)					1633	19分	1803	19分
ぶなの木台					1634	1分	1804	1分
九頭竜湖駅	937	1分	1310	1分	1637	3分	1807	3分
和泉乗合バス (同車両の乗り継ぎ)	937~		1310~		1637~		1807~	
	前坂・中竜 方面		前坂・中竜 方面		主に前坂方面 もう1台は 中竜・下山方面		主に前坂方面 もう1台は 中竜・下山方面	
	平日のみ		平日のみ		平日のみ		平日のみ	
	37分		45分		33分		33分	

赤字：中学生の乗車区間
斜体・括弧書き：和泉乗合バス



黄色：1便のぼり 九頭竜湖駅⇒越前大野駅
 3便くだり 越前大野駅⇒九頭竜湖駅
 4便上・下 九頭竜湖駅⇔越前大野駅

運行日

1,2便： 全日（ただし、年末年始を除く）
 3便： 月,木のぞく全日（夏休み中なども運行）
 4便： 火,水,金のみ運行

みどり：1便くだり 越前大野駅⇒九頭竜湖駅
 2便上・下 越前大野駅⇔九頭竜湖駅
 （陽明中学校は経由）
 3便のぼり 九頭竜湖駅⇒越前大野駅

運行日	1便	2便	3便	4便
月	○	○	SB	無
火	○	○	○	○
水	○	○	○	○
木	○	○	SB	無
金	○	○	○	○
土,日,祝 長期休業中	○	○	○	無

SBは「中学生専用スクールバス」の略

市営バス和泉大野線 運行ルート図

試走を行い運行ルートの詳細を確定

運賃

■和泉大野線 <定時定路線>

- 和泉地区⇔旧大野市域の停留所で乗降 … **一律500円**
- 和泉地区内か旧大野市域内の停留所で乗降 … **一律100円**
- 1便目の後にまちなかの停留所で降車 … **追加100円**

■和泉乗合バス <区域運行>

- 和泉地区内で乗降 … **一律200円**

上記いずれも 小学生・中学生の通学利用 … 無料

ただし、休日や長期休業中の個人的な利用は通常運賃
 中学生は通常運賃 / 小学生、障がい者等は半額 / 小学生未満は無料

割引等

・乗り継ぎ割引

和泉乗合バス + 和泉大野線 (和泉地区⇔旧大野市域) … **600円 (▲100円)**

・JR越美北線連携割引 (定期券保有者への割引)

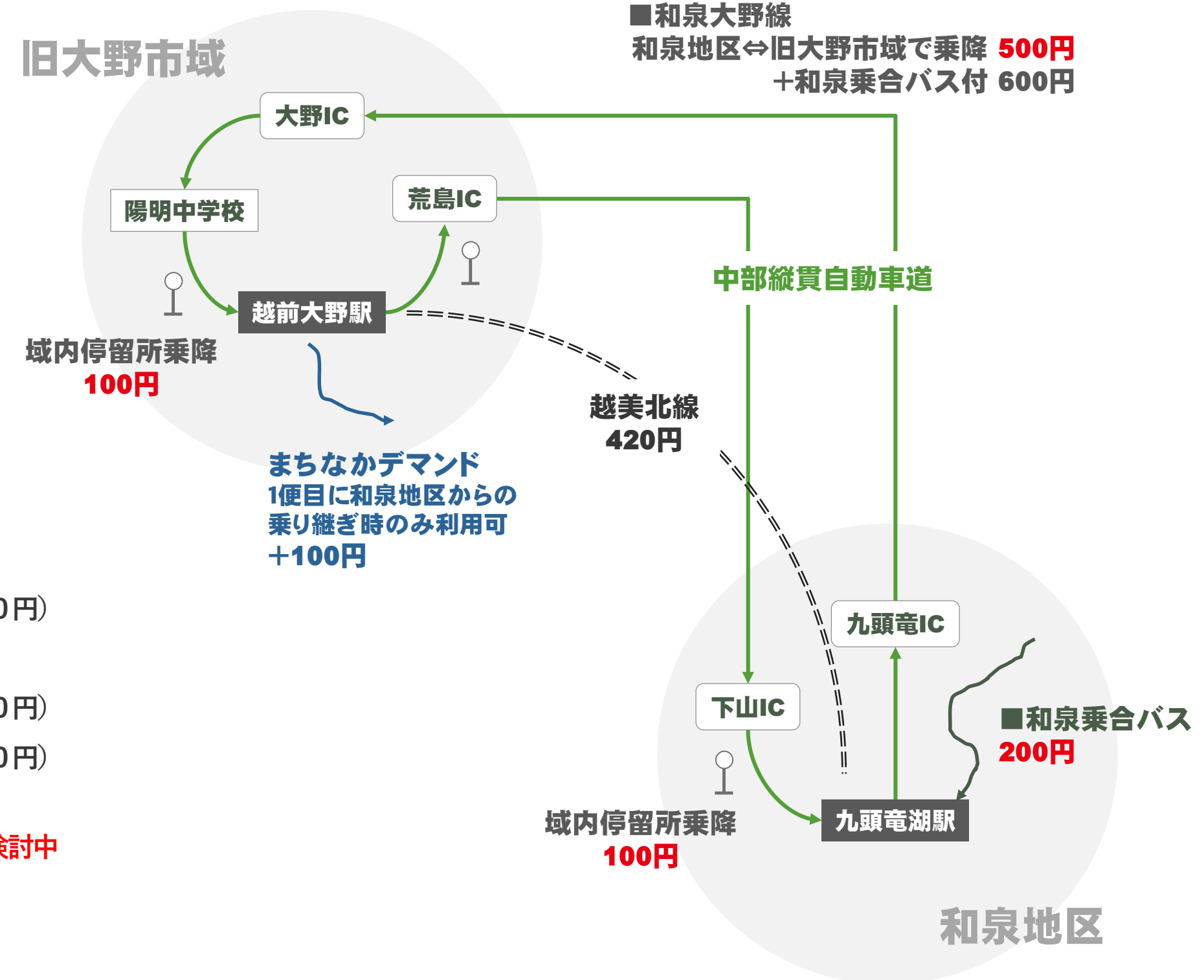
定期券保有者は 和泉大野線 (和泉地区⇔旧大野市域) … **200円 (▲300円)**

和泉乗合バス付 … **300円 (▲300円)**

・回数券 … なし (現在の和泉線の回数券は廃止) **ただし、JR越美北線連携割引の回数券は検討中**

・定期券 … なし (現在も定期券はありません)

運賃モデル図 (1便目の例)



まちなか循環バス時刻表の改定案

北・時計回り→南・反時計回り(旧赤バス)

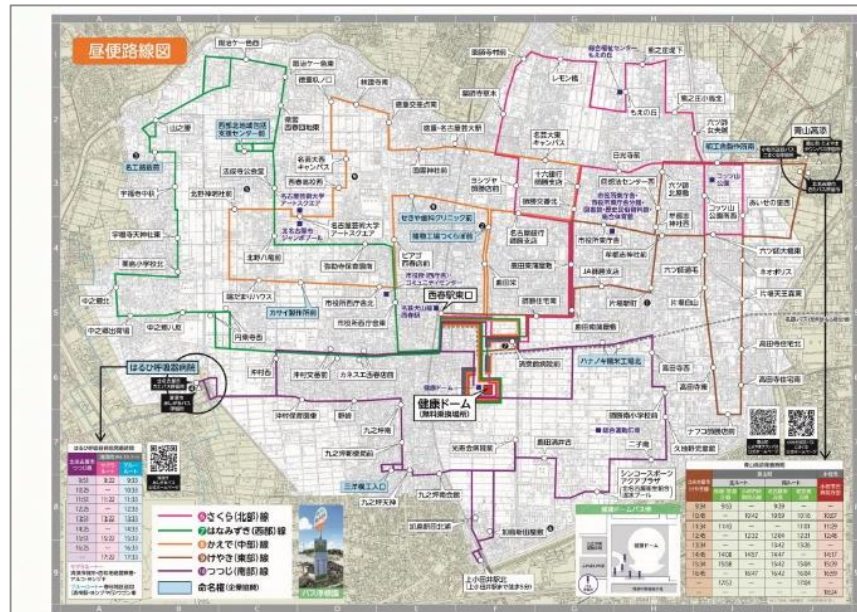
停留所番号	停留所名	第1便		第2便		第3便		第4便		第5便		12~2月 平日運行
		土日祝 運休		土日祝 運休		土日祝 運休		土日祝 運休		土日祝 運休		
1	越前大野駅 発	7:35	9:30	10:54	13:10	15:35	16:55					
2	城下町東広場口	7:36	9:31	10:55	13:11	15:36	16:56					
3	寺町口	7:36	9:31	10:55	13:11	15:36	16:56					
4	大野六間	7:37	9:32	10:56	13:12	15:37	16:57					
5	大野市役所・結とびあ	7:39	9:34	10:58	13:14	15:39	16:59					
6	結ステーション	7:42	9:37	11:01	13:17	15:42	17:02					
7	石灯籠会館	7:43	9:38	11:02	13:18	15:43	17:03					
8	松田病院	7:44	9:39	11:03	13:19	15:44	17:04					
9	下庄小学校	7:45	9:40	11:04	13:20	15:45	17:05					
10	北大野駅口	7:46	9:41	11:05	13:21	15:46	17:06					
11	ハニー新鮮館 三番通り店	-	9:44	11:08	13:24	15:49	17:09					
12	陽明町4丁目口	-	9:45	11:09	13:25	15:50	17:10					
13	フォレストタウン 大野口	-	9:46	11:10	13:26	15:51	17:11					
14	青少年教育 センター	7:48	9:47	11:11	13:27	15:52	17:12					
15	大野警察署	7:50	9:49	11:13	13:29	15:54	17:14					
16	ゲンキー陽明店	7:53	9:52	11:16	13:32	15:57	17:17					
17	陽明中学校口	7:54	9:53	11:17	13:33	15:58	17:18					
18	大野郵便局	7:55	9:54	11:18	13:34	15:59	17:19					
19	さくら公園	7:56	9:55	11:19	13:35	16:00	17:20					
20	毘沙門集会所口	7:57	9:56	11:20	13:36	16:01	17:21					
21	かじ惣りブレ店	7:58	9:57	11:21	13:37	16:02	17:22					
22	わかくさ	7:59	9:58	11:22	13:38	16:03	17:23					
23	神明踏切前	8:00	9:59	11:23	13:39	16:04	17:24					
1	越前大野駅 着	8:02	10:01	11:25	13:41	16:06	17:26					
2	城下町東広場口	8:06	10:09	11:34	13:51	16:10	17:30					
3	寺町口	8:06	10:09	11:34	13:51	16:10	17:30					
4	大野六間	8:07	10:10	11:35	13:52	16:11	17:31					
6	結ステーション	8:09	10:12	11:37	13:54	16:13	17:33					
5	大野市役所・結とびあ	8:12	10:15	11:40	13:57	16:16	17:36					
24	大野高校口	8:14	10:17	11:42	13:59	16:18	17:38					
25	ヴィオ	-	10:21	11:46	14:03	16:22	17:42					
26	大野高校前	8:15	10:25	11:50	14:07	16:26	17:46					
27	右近次郎団地口	8:18	10:28	11:53	14:10	16:29	17:49					
28	奥越ふれあい 公園口	8:19	10:29	11:54	14:11	16:30	17:50					
29	篠座神社参道口	8:20	10:30	11:55	14:12	16:31	17:51					
30	イトヨの里口	8:21	10:31	11:56	14:13	16:32	17:52					
31	春日商店街口	8:22	10:32	11:57	14:14	16:33	17:53					
32	源内酒店前	8:23	10:33	11:58	14:15	16:34	17:54					
33	秋葉集会場口	8:24	10:34	11:59	14:16	16:35	17:55					
34	春日郵便局	8:25	10:35	12:00	14:17	16:36	17:56					
35	明治公園	8:26	10:36	12:01	14:18	16:37	17:57					
36	国時団地口	8:27	10:37	12:02	14:19	16:38	17:58					
37	ハニー新鮮館 こぶし通り店	8:28	10:38	12:03	14:20	16:39	17:59					
38	東中交差点口	8:29	10:39	12:04	14:21	16:40	18:00					
39	吉野公園口	8:31	10:41	12:06	14:23	16:42	18:02					
40	いとよ保育園	8:32	10:42	12:07	14:24	16:43	18:03					
41	美川町	8:34	10:44	12:09	14:26	16:45	18:05					
1	越前大野駅 着	8:35	10:45	12:10	14:27	16:46	18:06					

南・時計回り→北・反時計回り(旧青バス)

停留所番号	停留所名	第1便		第2便		第3便		第4便		第5便		12~2月 平日運行
		土日祝 運休		土日祝 運休		土日祝 運休		土日祝 運休		土日祝 運休		
1	越前大野駅 着	8:39	10:24	12:03	13:34	16:34	17:54					
2	城下町東広場口	8:38	10:23	12:02	13:33	16:33	17:53					
3	寺町口	8:38	10:23	12:02	13:33	16:33	17:53					
4	大野六間	8:37	10:22	12:01	13:32	16:32	17:52					
5	大野市役所・結とびあ	8:35	10:20	11:59	13:30	16:30	17:50					
6	結ステーション	8:32	10:17	11:56	13:27	16:27	17:47					
7	石灯籠会館	8:30	10:15	11:54	13:25	16:25	17:45					
8	松田病院	8:29	10:14	11:53	13:24	16:24	17:44					
9	下庄小学校	8:28	10:13	11:52	13:23	16:23	17:43					
10	北大野駅口	8:27	10:12	11:51	13:22	16:22	17:42					
11	ハニー新鮮館 三番通り店	-	10:09	11:48	13:19	16:19	17:39					
12	陽明町4丁目口	-	10:08	11:47	13:18	16:18	17:38					
13	フォレストタウン 大野口	-	10:07	11:46	13:17	16:17	17:37					
14	青少年教育 センター	8:25	10:06	11:45	13:16	16:16	17:36					
15	大野警察署	8:23	10:04	11:43	13:14	16:14	17:34					
16	ゲンキー陽明店	8:22	10:03	11:42	13:13	16:13	17:33					
17	陽明中学校口	8:21	10:02	11:41	13:12	16:12	17:32					
18	大野郵便局	8:20	10:01	11:40	13:11	16:11	17:31					
19	さくら公園	8:19	10:00	11:39	13:10	16:10	17:30					
20	毘沙門集会所口	8:18	9:59	11:38	13:09	16:09	17:29					
21	かじ惣りブレ店	8:17	9:58	11:37	13:08	16:08	17:28					
22	わかくさ	8:16	9:57	11:36	13:07	16:07	17:27					
23	神明踏切前	8:15	9:56	11:35	13:06	16:06	17:26					
1	越前大野駅 発	8:13	9:54	11:33	13:04	16:04	17:24					
2	城下町東広場口	8:09	9:50	11:24	13:00	16:00	17:20					
3	寺町口	8:09	9:50	11:24	13:00	16:00	17:20					
4	大野六間	8:08	9:49	11:23	12:59	15:59	17:19					
6	結ステーション	8:06	9:47	11:21	12:57	15:57	17:17					
5	大野市役所・結とびあ	8:03	9:44	11:18	12:54	15:54	17:14					
24	大野高校口	8:01	9:42	11:16	12:52	15:52	17:12					
25	ヴィオ	-	9:38	11:12	12:48	15:48	17:08					
26	大野高校前	8:00	9:35	11:09	12:45	15:45	17:05					
27	右近次郎団地口	7:58	9:33	11:07	12:43	15:43	17:03					
28	奥越ふれあい 公園口	7:57	9:32	11:06	12:42	15:42	17:02					
29	篠座神社参道口	7:56	9:31	11:05	12:41	15:41	17:01					
30	イトヨの里口	7:55	9:30	11:04	12:40	15:40	17:00					
31	春日商店街口	7:54	9:29	11:03	12:39	15:39	16:59					
32	源内酒店前	7:53	9:28	11:02	12:38	15:38	16:58					
33	秋葉集会場口	7:52	9:27	11:01	12:37	15:37	16:57					
34	春日郵便局	7:51	9:26	11:00	12:36	15:36	16:56					
35	明治公園	7:49	9:24	10:58	12:34	15:34	16:54					
36	国時団地口	7:48	9:23	10:57	12:33	15:33	16:53					
37	ハニー新鮮館 こぶし通り店	7:47	9:22	10:56	12:32	15:32	16:52					
38	東中交差点口	7:46	9:21	10:55	12:31	15:31	16:51					
39	吉野公園口	7:44	9:19	10:53	12:29	15:29	16:49					
40	いとよ保育園	7:43	9:18	10:52	12:28	15:28	16:48					
41	美川町	7:41	9:16	10:50	12:26	15:26	16:46					
1	越前大野駅 発	7:40	9:15	10:49	12:25	15:25	16:45					

- 旧青バスの第1便
大野高校前 - 大野高校口間を
1分短縮したい
- JR越美北線のダイヤ改正に伴う
時刻表改定の可能性あり
- その他
赤バス／青バスの表記を無くし
北コース／南コースなどに変更予定

● 導入自治体のWEBサイト



- 6. さくら(北部)線
- 7. はなみずき(西部)線
- 8. かえて(中部)線
- 9. けやき(東部)線
- 10. つつじ(南部)線

バスロケーションシステム

バスロケーションシステムとは、バスの現在位置や遅れ時間等の運行状況をスマートフォンやパソコンから閲覧できるサービスです。

天候や道路状況により遅れが出ている場合などに、きたバスが今どこを走っているのか、いつバス停に来るのかを確認することができます。

[バスロケーションシステム](#)

バスの運行状況

バスの通過停留所や遅れ時間などを確認できます。マイ停留所を登録すると、いつもご利用の停留所をトップページに表示出来ます。

運行マップ

運行状況を地図で確認できます。路線ルートや停留所の位置なども確認できます。

各路線の運行状況

▼ 停留所名で検索 (📍で現在地から)

🔍 停留所名 / Stop name

11:22の情報です。24秒後に自動更新

※運行状況は各路線の直近の便のみ表示されます。次便以降については各路線の運行状況をご覧ください。

朝・夕便 もえの丘線 運行待ち

もえの丘行き 🕒 時刻表 🗺️ マップ 🔄 運行状況

西春駅行き 運行待ち

朝・夕便 新治ヶ色線 運行待ち

左回り 🕒 時刻表 🗺️ マップ 🔄 運行状況

右回り 運行終了

運行マップ

路線・方面

- 此花ルート(Konohana)
- 菊川ルート(Kikugawa)**
- 材木ルート(Zaimoku)
- 長町ルート(Nagamachi)

停留所
1. 1. 香林坊
2. 2. 片町
3. 3. 大工町
4. 4. タテマチ
5. 5. 新登町
6. 6. 桜橋
7. 7. 上川除
8. 8. 菊川町公民館
9. 9. 川上広見
10. 10. 犀川大通り
11. 11. 猿丸児童公園
12. 12. 二十人坂
13. 13. 一本松陸橋
14. 14. 石引広見
15. 15. 大学病院
16. 16. 小立野下馬
17. 17. 上石引
18. 18. 中石引
19. 19. 飛梅町
20. 20. 本多の森ホール
21. 21. 国立工芸館・県立美術館
22. 22. 21世紀美術館
23. 23. ふるさと偉人館
24. 24. 市役所・柿木倉
25. 1. 香林坊

全車両を表示

1. 1. 香林坊

菊川ルート (Kikugawa) **3分遅れ** を通過。

2. 2. 片町

菊川ルート (Kikugawa) **通常運行** 野下馬を通過。

大野市「乗合タクシー」会員登録申込書

本紙に必要な事項を記入して、交通住宅まちづくり課(大野市役所1階 11 番窓口)に持参または郵送により提出、もしくは、以下QRコードを読み取り電子申請により申請してください。申込書はお一人につき1枚必要です。後日、会員登録証を登録されたご住所宛てに郵送します。

申込日	年 月 日	※太枠内は必ず記載してください。		
フリガナ				
氏名				
性別	男 女	生年月日	大正 昭和 平成 令和 (または西暦)	年 月 日 (年)
住所	〒912 -	大野市	集 落 名 自治会名	
携帯電話	連絡が付きやすい携帯電話の番号をお書きください(持っていない場合、記載は不要です)。			
自宅電話	携帯電話がつかないときに問合せができる自宅の電話番号をお書きください。 0779-			
割引に関する項目	障がい者手帳	あり なし	免許自主返納支援事業申請 (大野市バス無料乗車券)	あり なし
	「あり」の場合、「障がい者手帳」や「大野市バス無料乗車券」の写しを添付してください。ただし、以下同意事項の2つ目にチェック☑をされた方は、写しの添付を省略できます。			
同意事項				
以下に同意いただける場合、チェック☑をお願いします(同意できない場合、会員登録できないことがあります)。				
<input type="checkbox"/> 大野市と乗合タクシー運行事業者がこの申請内容を共有することに同意します【☑必須】 <input type="checkbox"/> 申請内容について、住民基本台帳による確認や関係機関に照会することに同意します【任意】				
緊急連絡先情報 (任意)	氏名			
	連絡先		続柄	
健康状態について 運転手に伝えたいこと(任意) 該当する項目に☑	<input type="checkbox"/> 耳が聞こえにくいです <input type="checkbox"/> 目が不自由です <input type="checkbox"/> 介助者がいます	} その他 {		
その他 運転手に 伝えたいこと (任意)	自宅の周りの状況や自宅でもらいたい場所、目印になる建物があればお書きください。			
※1 登録内容に変更が生じたときは大野市にご連絡ください。 ※2 会員登録情報は、公共交通に関する目的以外に使用いたしません。				
お問い合わせ先 申込書類提出先	大野市 交通住宅まちづくり課 〒912-8666 大野市天神町 1-1 電話 0779-66-1111			
大野市記入欄	登録日: 年 月 日	会員番号:	-	

大野市地域公共交通計画（案）パブリックコメントの意見

（意見原文・意見概要）

募集期間 令和5年9月29日（金）から10月27日（金）までの29日間

意見提出状況 提出意見：11件、提出者：5人、提出方法：書面4件・電子メール7件

意見原文	意見要点
<p>車を持たずに生活しておりますが、公共交通の不便さ、タクシーの不便さを実感します。</p> <p>京福バス(福井-大野)は、午後になると2時間に1本となります。不便だから利用できない・しないという悪循環になっているのだと思われます。県、国に助成金を出してもらい、せめて1時間に1本の復活を望みます。</p> <p>市内のタクシーにつきまして、概要やアンケートにありましたように、営業時間が7:00～4:00、日曜休みというのは、緊急を要するときに来ていただけず、甚だ利便性に欠けます。市が助成して、タクシー会社が長時間営業が可能になるよう検討を望みます。</p>	<p>①広域路線バスの運行本数を以前の水準に戻してほしい</p> <p>②タクシー会社が長時間営業できるように市の助成を検討してほしい</p>
<p>和泉地区の市中心部への和泉乗合バスを延長してほしい(勝山市のデマンドタクシー)を参考してほしい。</p> <p>地域住民が主体でしている永平寺町ご近所タクシーをモデルとした事を検討してください。</p>	<p>③和泉乗合バスを市街地まで運行してほしい</p> <p>④地域住民が主体となり運行する移動支援サービスを検討してほしい</p>

意見原文	意見要点
<p>該当箇所 15～17 頁 市民意向の把握(公共交通に関する市民アンケート調査)について</p> <p>① アンケート用紙を資料として添付してほしい。平成30年と比較して同じ質問をすることに意味を感じません。時代の変化とともに行政は先進性が問われていると思います。将来を見据えた質問、選択肢の置き方、テーマの絞り方などを工夫し、現状の課題を掘り下げ市民の本音を引き出す設問に変えていただきたい。</p> <p>② 「今後の目指すべき公共交通やまち」というアンケートでは、大野のまちづくりはどうあるべきかの問いがないうままにただ公共交通はどうあるべきかを問えば、結果的に移動手段の確保が困難な方に手厚い公共交通を目指すという当たり前の回答しかない。公共交通を利用してもらうための改善点も同様の傾向になる。</p> <p>行政は、市民に質問を投げることにより現状の課題について理解を促し、何を問うべきかを十分に考慮し時代に即したアンケートを実施していくことが重要です。市民の意向の把握にあたっては、繰り返しになりますが数年前との比較検討をすることよりも今後どうあるべきかの内容を深めるべきです。</p> <p>具体的な質問例を上げれば、</p> <ul style="list-style-type: none"> ・ライドシェアの導入を必要としながらも議論が進まない理由は何だとお考えですか。 ・手厚い公共交通が実現できない理由はどこにあると思いますか。 ・現状の公共交通の利用者が減少または伸びない理由は何かと思えますか。 ・利用者負担や公的負担の最適化についてどう考えですか。 ・公共交通の情報が十分に伝わっていない原因はどこにありますか。 <p>そうしたアンケートの取り組みを継続することにより、現状と課題を整理し行政としてリーダーシップを発揮すべき内容が見えてくるものと思われま。</p>	<p>⑤市民アンケート調査のあり方(実施方法、設問の設定や内容)に関する意見</p> <p><意見概要></p> <ul style="list-style-type: none"> ・アンケート用紙を資料に添付してほしい ・市民意向の把握は過去との比較ではなく、将来を見据えた質問とし、市民の本音を引き出す設問や今後のあるべき姿を深める設問としてほしい ・行政は、市民に質問を投げることにより現状の課題について理解を促していくことが重要と考える

意見原文	意見要点
<p>本市の公共交通網の基軸として、越美北線があるが、低頻度運行のため、その機能を果たしてない。これを改善すべく、パターンダイヤ(新幹線に合わせた)を導入し、それにきちんと接続するバスダイヤも(タクトダイヤ)とすべきと考える。逆に、通勤時間だけ、容量不足のため、増車が必要である。</p> <p>越美北線のダイヤを改善した上で、並行する路線バスを廃止し、拠点駅からのフィーダーサービスに切り替えるべきと考える。</p> <p>地域内交通は、低需要のため、オンデマンド方式のライドシェアを導入すべきと考える。余剰の老人力を活用すれば、経済的にも win-win になると思う。</p> <p>非免許保有者に割引や無料の公共交通パス券(電子式)を配布し、利用実績に応じて交通事業者に支払う仕組みを考えるべきである。</p> <p>脱炭素化に向け、鉄道やバスを電動化すべきと考える。</p>	<p>⑥JR越美北線について、新幹線開業に合わせパターンダイヤを導入し、バスはJR越美北線にきちんと接続するダイヤとしてほしい。その際、並行する広域路線バスは廃止し、拠点駅からのフィーダーサービス(バス)に切り替えてほしい</p> <p>⑦地域内交通は、低需要のため、オンデマンド方式のライドシェアを導入してほしい。高齢者の力を活用すれば、経済的にも利用者、運行者、行政等の双方にメリットがあるように思う</p> <p>⑧割引や無料の公共交通パス券(電子式)を運転免許非保有者に配布し、利用実績に応じて交通事業者に支払う仕組みを考えてほしい</p> <p>⑨脱炭素化に向け、鉄道やバスを電動化してほしい</p>

意見原文	意見要点
<p>(21)ページ(現状2)行目に 左側に「まちなか循環バスを含む利用者の乗車する時間に運行が終了している」 右側に「○公共交通を利用している利用者のニーズに合わせた運行便数の増便」 (23)ページ(まちなか循環バス)行目に「運行の見直し」を「運行の見直し及び拡充」に訂正</p> <p>高校生の下校時にまちなか循環バスの運行が終了していると聞いています。そのため、18時以降の増便を追加 ※資料に公共交通を利用している方の意見がないので、次回から実施すると良いと感じた</p> <p>(22)ページ(現状4)行目に 左側に「タクシー営業への不安」 右側に「○タクシー業種への支援」</p> <p>移動に関する自由意見で、タクシーに関する不安の意見が多数あるが、計画に反映されていなく、P13市費負担額において、タクシー業種への支援がなく、かつ、観光客の来訪手段では、路線バスや電車の方も一定数あり、タクシーの充実が必要と考えられる</p>	<p>⑩第5章 5.1 公共交通を取り巻く現状と課題の整理中、現状2に「まちなか循環バスを含む利用者の乗車する時間に運行が終了している」を、課題2に「公共交通を利用している利用者のニーズに合わせた運行便数の増便」を追加してほしい。併せて、5.2 路線別の課題中(まちなか循環バス)「運行の見直し」を「運行の見直し及び拡充」に訂正してほしい</p> <p>⑪第5章 5.1 公共交通を取り巻く現状と課題の整理中、現状4に「タクシー営業への不安」を、課題4に「タクシー業種への支援」を追加してほしい</p>

大野市地域公共交通計画（案）に係るパブリックコメントの結果について

1 パブリックコメントの実施状況

- (1) 案件名 大野市地域公共交通計画（案）について
 (2) 募集期間 令和5年9月29日（金）から10月27日（金）までの29日間
 (3) 意見提出状況 提出意見：11件、提出者：5人、提出方法：書面4件・電子メール7件

2 意見の概要とその意見に対する市の考え方

No	意見の概要	回答（市の考え方）	修正箇所
1	広域路線バス（福井～大野間）の運行本数を以前の水準に戻してほしい	<p>広域路線バスにおいても運転手の不足や利用者の減少、収益の低下が課題となっており、本市は、国や県、沿線市と連携して運行経費への支援を行い、利用促進を図りながら広域路線バスの維持・継続を行っています。</p> <p>このような中、今より運行本数を増やすためには、まずは現在運行している便の利用者を増やす、公共交通を利用いただくことが大切と考えます。</p>	なし
2	タクシー会社が長時間営業できるような市の助成を検討してほしい	<p>タクシー事業者からは、タクシー利用者の減少（売上減）と運転手の不足が、営業時間の短縮に至った要因とお聞きしています。</p> <p>本市は、タクシー事業者と意見交換しながら、タクシーの利用促進策や需要喚起策、車両入れ替えなどの利便性向上策、運転手の確保に向けた協力など、公共交通機関の一つとしてタクシーが活性化されるよう、必要な支援策について検討します。</p>	なし

3	<p>和泉乗合バス（令和6年4月から運行予定）を市街地まで運行してほしい</p>	<p>現在の運行計画において、和泉乗合バスは和泉地区内を予約に応じて運行し、市営バス和泉大野線は和泉地区と大野市街地間を運行します。</p> <p>仮に、和泉乗合バスが市街地まで運行することになると和泉大野線と重複するとともに、運行時間が伸びることにより本来の和泉地区内の運行に支障を来す（利用できない時間帯が発生する）恐れがあります。</p> <p>また、和泉大野線の1便目上りが越前大野駅に着いた後、1便目下りとの間に約1時間の間隔を設ける予定です。この時間を利用して、和泉地区から乗車された方が、降車することなく乗合タクシーのまちなか停留所（医院等）へ乗継できるよう検討を進めています。</p>	なし
4	<p>地域住民が主体となり運行する移動支援サービスを検討してほしい</p>	<p>本計画案中の第7章取組内容4-1に「共助型移動支援の推進」を掲げ、既存の公共交通を補完するかたちで、地域住民が主体的に行う助け合いの移動支援の取り組みを推進するとしています。</p> <p>なお、国においても自家用車を利用して乗客を有償運送する「ライドシェア」について検討を進めることが示されました。</p> <p>既存制度の中でできる取り組みの把握や、今後の国の動向を注視しながら、本市にふさわしい移動支援の取り組みを推進します。</p>	なし

5	<p>市民アンケート調査のあり方（実施方法、設問の設定や内容）に関する意見</p> <p><意見概要></p> <ul style="list-style-type: none"> ・アンケート用紙を資料に添付してほしい ・市民意向の把握は過去との比較ではなく、将来を見据えた質問とし、市民の本音を引き出す設問や今後のあるべき姿を深める設問としてほしい ・行政は、市民に質問を投げることにより現状の課題について理解を促していくことが重要と考える 	<p>今回の市民アンケート調査においては、市民意向の変化を継続して把握するため、前回（5年前）と同様の設問を一部設けています。</p> <p>一般的に、無作為抽出による市民アンケート調査の実施に当たっては、回収率を高めるための設問の設定（設問の量、選択式や記述式の配分、設問の難しさ）を考える必要があります。今回いただいたご意見は、次の調査に生かしていきたいと考えます。</p> <p>市民アンケート調査の調査票（様式）については、資料編に加えます。</p>	あり
6	<p>J R 越美北線について、新幹線開業に合わせパターンダイヤを導入し、バスはJ R 越美北線にきちんと接続するダイヤとしてほしい。その際、並行する広域路線バスは廃止し、拠点駅からのフィーダーサービス（バス）に切り替えてほしい</p>	<p>本計画案中の第7章取組内容 3-3 に「J R 越美北線の利便性向上に向けた働きかけ」を掲げ、J R 越美北線の増便や快速の運行、その他の利便性向上策の実現に向けて、沿線住民や団体、行政などが協働して取り組むこととしています。</p> <p>また、J R 越美北線に並行する広域路線バスは、J R 越美北線と同様に福井市までの広域移動を支えており、路線の維持を図る必要があります。</p>	なし

7	<p>地域内交通は低需要のため、オンデマンド方式のライドシェアを導入してほしい。高齢者の力を活用すれば、経済的にも利用者、運行者、行政等の双方にメリットがあるように思う</p>	<p>本計画案中の第7章取組内容 4-1 に「共助型移動支援の推進」を掲げ、既存の公共交通を補完するかたちで、地域住民が主体的に行う助け合いの移動支援の取り組みを推進するとしています。</p> <p>なお、国においても自家用車を利用して乗客を有償運送する「ライドシェア」について検討を進めることが示されました。</p> <p>既存制度の中でできる取り組みの把握や、今後の国の動向を注視しながら、本市にふさわしい移動支援の取り組みを推進します。【再掲】</p>	なし
8	<p>割引や無料の公共交通パス券（電子式）を運転免許非保有者に配布し、利用実績に応じて交通事業者に支払う仕組みを考えてほしい</p>	<p>現在、運転免許自主返納者等への公共交通の利用に関する各種割引サービスは紙（チケットの配布）により行っています。</p> <p>日々さまざまなデジタルサービスが開発される中、本市は、これら支援制度のデジタル化に合致したサービスについて情報収集するとともに、利用者、交通事業者、市の双方に、利便性や効率性の向上が期待されるデジタルサービスの導入について検討します。</p> <p>なお、本計画案中の第7章取組内容 3-5、3-6 の取組概要中に支援制度のデジタル化を検討する旨、追記します。</p>	あり

9	<p>脱炭素化に向け、鉄道やバスを電動化してほしい</p>	<p>本計画案中の第7章取組内容1-4に「やさしい車両の導入を推進」を掲げ、電気自動車化など環境にやさしい車両の導入を推進するとしています。</p> <p>本市は、実際に運行される交通事業者の意見を聞きながら、電気自動車等の導入を推進します。</p>	なし
10	<p>第5章 5.1 公共交通を取り巻く現状と課題の整理中、現状2に「まちなか循環バスを含む利用者の乗車する時間に運行が終了している」を、課題2に「公共交通を利用している利用者のニーズに合わせた運行便数の増便」を追加してほしい。</p> <p>併せて、5.2 路線別の課題中（まちなか循環バス）の「運行の見直し」を「運行の見直し及び拡充」に訂正してほしい</p>	<p>本計画案中の第5章 5.1 は、本市の公共交通全体を取り巻く現状と課題について整理しており、個別の公共交通機関や交通サービスに対する施策や取り組みは、第7章に記載しています。</p> <p>なお、第7章取組内容1-1「市内公共交通の運行」に、まちなか循環バスの運行について記載しています。運行内容は適宜見直しを行います。便数の拡充については、利用実績やニーズ、費用対効果、運転手の労働時間の課題などを総合的に勘案して検討します。</p>	なし
11	<p>第5章 5.1 公共交通を取り巻く現状と課題の整理中、現状4に「タクシー営業への不安」を、課題4に「タクシー業種への支援」を追加してほしい</p>	<p>本計画案中の第5章 5.1 は、本市の公共交通全体を取り巻く現状と課題について整理しており、個別の公共交通機関や交通サービスに対する施策や取り組みは、第7章に記載しています。</p> <p>なお、タクシーに関連した支援策としては、第7章取組内容3-6「高齢者・障がい者等への支援」の実施事業等欄に記載しているように、福祉タクシー利用料金助成事業や高齢者外出支援タクシー利用料金助成事業を行っています。</p>	なし