

令和5年度 第4回大野市公共交通活性化協議会

日時 令和6年2月27日(火) 10:00～  
場所 大野市役所 2階 大会議室

1 開会

2 報告事項

- (1) 令和5年度市内公共交通の利用実績について(1月末まで) …資料1
  
- (2) バスロケーションシステムの導入について …資料11

2 議題

- (1) 令和6年度からの公共交通の運行変更関係
  - ① 市内公共交通の運行変更について …資料2～5
  - ② 自家用有償旅客運送の変更について …資料6
  - ③ 生活交通確保維持改善計画(国フィーダー補助)の変更について …資料12
  - ④ 京福バスの運行変更について …資料7
  
- (2) 大野市地域公共交通利便増進実施計画の策定関係
  - ① 大野市地域公共交通利便増進実施計画案について …資料8, 9
  - ② 大野市地域公共交通計画の改定案について …資料10

3 その他

R5大野市公共交通活性化協議会(第4回)委員名簿

	分野	所属団体等	委員役職	委員氏名		
学識者	1	学識経験者	国立大学法人 福井大学	福井大学 学術研究院 工学系部門 教授	野嶋 慎二	
	公共交通事業者	2	旅客鉄道事業者	西日本旅客鉄道株式会社 金沢支社	地域共生室企画課 交通企画室長	鹿野 剛史
		3	一般乗合旅客自動車運送事業者、その他の一般旅客自動車運送事業者及びその組織する団体	京福バス株式会社	取締役	松田 康弘
		4		大野観光自動車株式会社	代表取締役	長谷川 敦俊
		5		大野旅客自動車有限会社	代表取締役	長谷川 義二
		6		いずみタクシー株式会社	代表取締役	野尻 友也
		7		公益社団法人 福井県バス協会	専務理事	小林 博之
関係団体	8	一般乗合旅客自動車運送事業者の事業用自動車の運転者が組織する団体	福井県交通運輸産業労働組合協議会	幹事	前川 剛	
	9	その他の団体	大野商工会議所	専務理事	飯田 俊市郎	
	10		一般社団法人 大野市観光協会	副会長	藤堂 規行	
市民団体等	11	住民又は利用者	大野市区長連合会	理事	巢守 雅彦	
	12		和泉地区区長会	会長	朝日 義治	
	13		大野市老人クラブ連合会	副会長	清水 武正	
	14		大野高等学校	校長	中森 雅巳	
	15		奥越明成高等学校	校長	谷 康博	
関係行政機関	16	国土交通省中部運輸局	福井運輸支局	首席運輸企画専門官	五十嵐 重晃	
	17	福井県	福井県	交通まちづくり課長	廣瀬 貴之 (代理 参事 中村智哉)	
	18	道路管理者	奥越土木事務所	大野道路課長	榊原 丈成	
	19	公安委員会及び福井県警察	大野警察署	交通課長	山田 和義	
	20	大野市	くらし環境部	くらし環境部長	乾川 和則	
	21	大野市	教育委員会事務局	教育委員会事務局 教育総務課長	指岡 哲郎	
	22	大野市	健幸福祉部	健幸福祉部 福祉課長	笠松 健男	
	23	大野市	地域経済部	地域経済部 観光交流課長	加藤 嘉一	
	24	大野市	くらし環境部	くらし環境部 建設整備課長	銭井 泰紀	
	25	大野市	健幸福祉部	健幸福祉部 健康長寿課長	井上 幸子	
事務局	1	大野市	くらし環境部 交通住宅まちづくり課	課長	常見 和正	
	2	大野市	くらし環境部 交通住宅まちづくり課	課長補佐	山口 太一	
	4	大野市	くらし環境部 交通住宅まちづくり課	主査	雨山 直人	
	5	大野市	くらし環境部 交通住宅まちづくり課	主事	丸葉 正貴	
	6	(株)日本海コンサルタント		主任担当者	神納 毅	

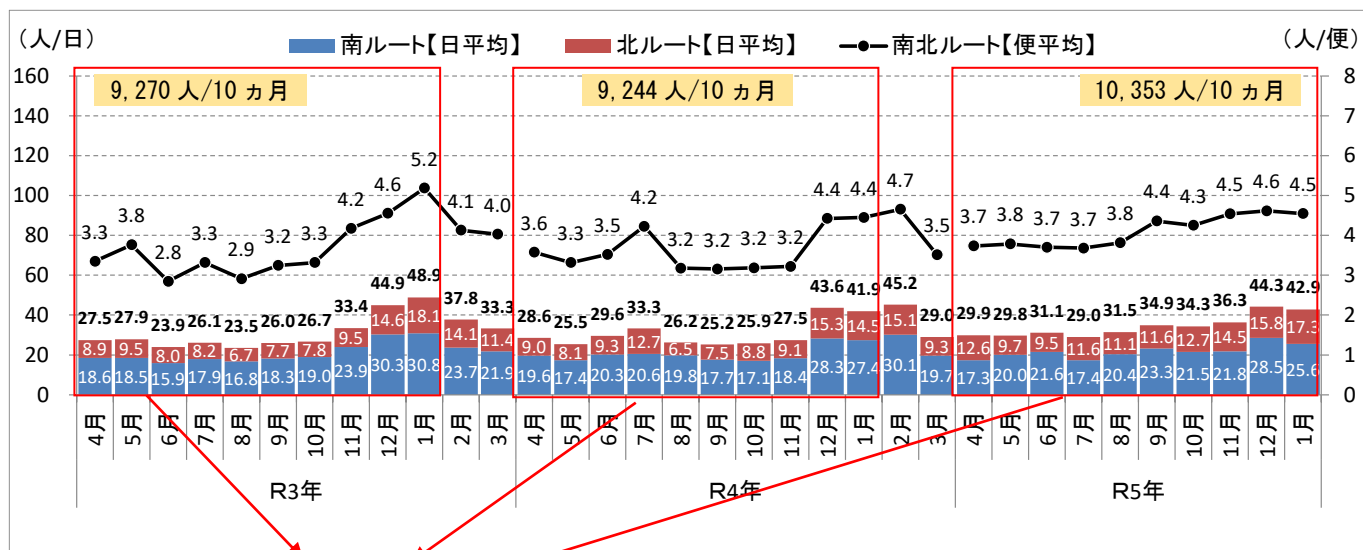
# 公共交通の利用実績について

## 1. まちなか循環バス（ゆう・ゆうバス）（各年4月～1月）

### 1) 月別の利用状況

- ・R5年度（R5年1月末時点）の利用者は、合計で10,353人、1日34.3人、1便当たり4.11人であり、前年度と比べ日利用者数・便利用者数ともに約10%増加している。  
 日平均利用者数 R4：30.6人/日→R5：34.3人/日（+12.0%）  
 便平均利用者数 R4：3.64人/便→R5：4.11人/便（+12.9%）
- ・前年度と比べ、北ルートの日利用者数、便利用者数は約25%の増加、南ルートの日利用者数、便利用者数は約5%増加となっている。  
 【北ルート】日平均利用者数 R4：9.8人/日→R5：12.6人/日（+25.5%）  
 便平均利用者数 R4：1.19人/便→R5：1.51人/便（+26.5%）  
 【南ルート】日平均利用者数 R4：20.6人/日→R5：21.7人/日（+5.4%）  
 便平均利用者数 R4：2.45人/便→R5：2.60人/便（+6.2%）

《 まちなか循環バスの月別利用状況 》

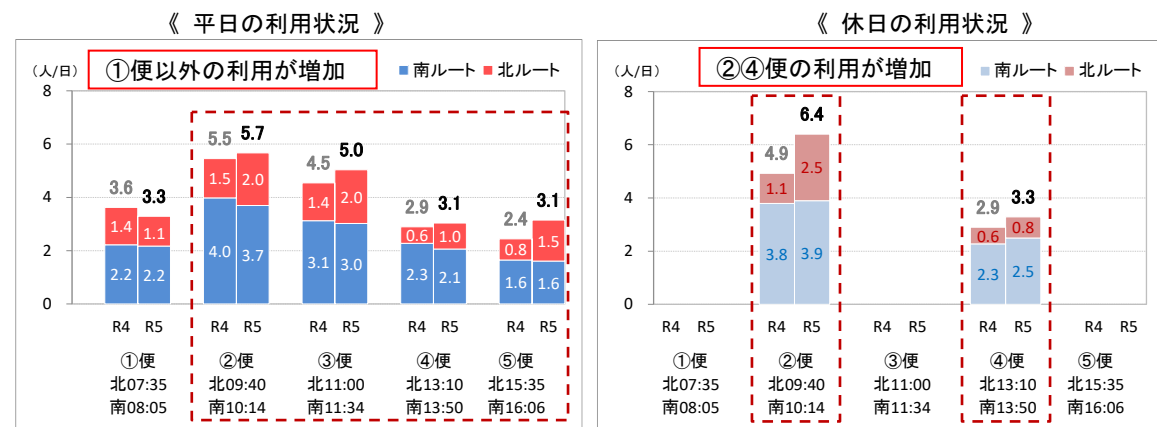


	R3年 (4-1月計)	R4年 (4-1月計)	R5年 (4-1月計)	R5年 /R4年	参考：R5年度内訳											
					4月	5月	6月	7月	8月	9月	10月	11月	12月	1月		
北ルート	総利用者数	2,961	3,028	3,801	25.5%	377	302	286	360	343	347	395	434	474	483	
	営業日数	302	302	302	0.0%	30	31	30	31	31	30	31	30	30	28	
	運行便数	平日：10便(冬期12便)、休日：4便				10	10	10	10	10	10	10	10	12	12	
	合計運行便数	2,512	2,538	2,518	-0.8%	246	230	252	244	250	240	250	240	296	264	
	日平均(人)	9.8	10.0	12.6	25.5%	12.6	9.7	9.5	11.6	11.1	11.6	12.7	14.5	15.8	17.3	
	便平均(人)	1.18	1.19	1.51	26.5%	1.5	1.3	1.1	1.5	1.4	1.4	1.6	1.8	1.6	1.8	
南ルート	総利用者数	6,309	6,216	6,552	5.4%	519	621	647	538	633	699	668	655	855	717	
	営業日数	302	302	302	0.0%	30	31	30	31	31	30	31	30	30	28	
	運行便数	平日：10便(冬期12便)、休日：4便				10	10	10	10	10	10	10	10	12	12	
	合計運行便数	2,512	2,538	2,518	-0.8%	246	230	252	244	250	240	250	240	296	264	
	日平均(人)	20.9	20.6	21.7	5.4%	17.3	20.0	21.6	17.4	20.4	23.3	21.5	21.8	28.5	25.6	
	便平均(人)	2.51	2.45	2.60	6.2%	2.1	2.7	2.6	2.2	2.5	2.9	2.7	2.7	2.9	2.7	
合計	総利用者数	9,270	9,244	10,353	12.0%	896	923	933	898	976	1,046	1,063	1,089	1,329	1,200	
	営業日数	302	302	302	0.0%	30	31	30	31	31	30	31	30	30	28	
	運行便数	平日：20便(冬期24便)、休日：8便				20	20	20	20	20	20	20	20	24	24	
	合計運行便数	2,512	2,538	2,518	-0.8%	246	230	252	244	250	240	250	240	296	264	
	日平均(人)	30.7	30.6	34.3	12.0%	29.9	29.8	31.1	29.0	31.5	34.9	34.3	36.3	44.3	42.9	
	便平均(人)	3.69	3.64	4.11	12.9%	3.6	4.0	3.7	3.7	3.9	4.4	4.3	4.5	4.5	4.5	

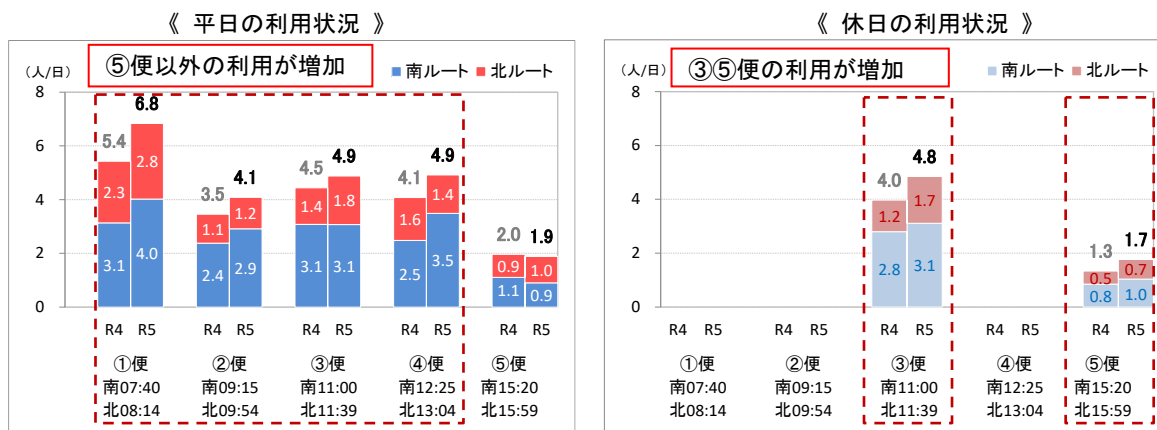
### 2) 便別利用状況（各年4月～1月）

- ・【平日】平日は1日42.8人、1便あたり4.28人の利用があり、前年度と比べ日利用者数は約10%、便利用者数は約16%増加し、赤バス②③④⑤便や青バス①②③④便の増加が見られる。  
 平日日利用者数 R4：38.9人/日→R5：42.8人/日（+9.9%）  
 平日便利用者数 R4：3.67人/日→R5：4.28人/日（+16.6%）  
 赤バス便平均利用者数 R4：3.63人/日→R5：4.04人/日（+11.2%）  
 青バス便平均利用者数 R4：3.71人/日→R5：4.52人/日（+21.9%）
  - ・【休日】休日は1日16.3人、1便あたり4.07人の利用があり、前年度と比べ約26%増加している。  
 休日の日平均利用者数 R4：12.9人/日→R5：16.3人/日（+26.3%）  
 休日の便平均利用者数 R4：3.23人/便→R5：4.07人/便（+26.3%）
- ⇒アフターコロナに伴い、利用は順調に回復している。通学、通院、買物などの日常生活に必要な移動を支えるため、周知を図りつつ、沿線施設等と連携した利用促進が必要。

### 【赤バス：北ルート 時計回り → 南ルート 反時計回り】



### 【青バス：南ルート 時計回り → 北ルート 反時計回り】



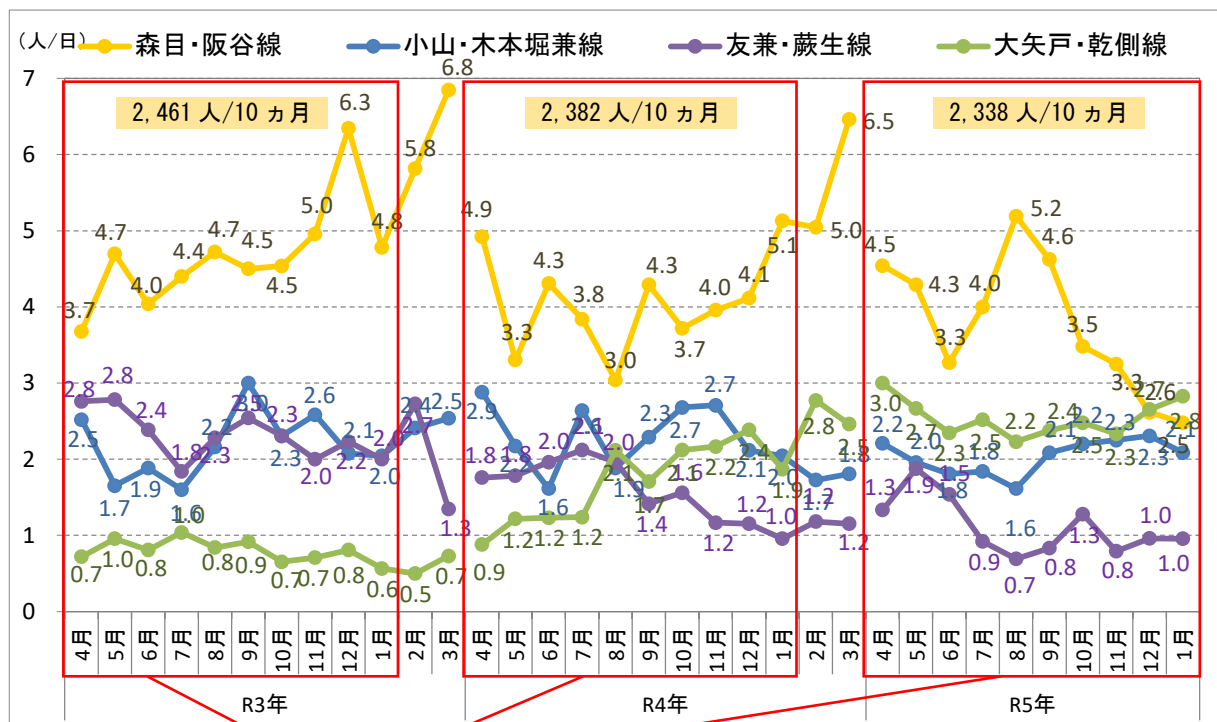
### 3. 乗合タクシー（各年4月～1月）

#### 1) 月別の1日あたり平均利用状況の推移

・R5年度（R6年1月末時点）の乗合タクシー（予約運行）の利用は、**合計で2,338人（R4：2,382人）、1日9.5人（R4：9.6人）**の利用があり、**大矢戸・乾側線のみ利用者は増加し、森目・阪谷線、小山・木本堀兼線、友兼・蕨生線の利用者は減少**している。

日平均利用者数 森目・阪谷線 : R4 : 4.1人/日 → R5 : 3.8人/日 (-6.9%)  
 日平均利用者数 小山・木本堀兼線 : R4 : 2.3人/日 → R5 : 2.0人/日 (-11.6%)  
 日平均利用者数 友兼・蕨生線 : R4 : 1.6人/日 → R5 : 1.1人/日 (-29.8%)  
 日平均利用者数 大矢戸・乾側線 : R4 : 1.7人/日 → R5 : 2.5人/日 (+49.6%)

《乗合タクシー（予約運行）の月別利用状況》



		R3年	R4年	R5年	R5年/R4年	参考: R5年度内訳											
		(4-1月計)	(4-1月計)	(4-1月計)		4月	5月	6月	7月	8月	9月	10月	11月	12月	1月		
森目・阪谷線	総利用者数	1,153	1,002	933	-6.9%	109	103	85	100	135	111	87	78	68	57		
	営業日数	247	247	247	0.0%	24	24	26	25	26	24	25	24	26	23		
	日平均(人)	4.7	4.1	3.8	-6.9%	4.5	4.3	3.3	4.0	5.2	4.6	3.5	3.3	2.6	2.5		
小山・木本堀兼線	総利用者数	539	568	502	-11.6%	53	47	47	46	42	50	55	54	60	48		
	営業日数	247	247	247	0.0%	24	24	26	25	26	24	25	24	26	23		
	日平均(人)	2.2	2.3	2.0	-11.6%	2.2	2.0	1.8	1.8	1.6	2.1	2.2	2.3	2.3	2.1		
友兼・蕨生線	総利用者数	571	393	276	-29.8%	32	45	40	23	18	20	32	19	25	22		
	営業日数	247	247	247	0.0%	24	24	26	25	26	24	25	24	26	23		
	日平均(人)	2.3	1.6	1.1	-29.8%	1.3	1.9	1.5	0.9	0.7	0.8	1.3	0.8	1.0	1.0		
大矢戸・乾側線	総利用者数	198	419	627	49.6%	72	64	61	63	58	57	62	56	69	65		
	営業日数	247	247	247	0.0%	24	24	26	25	26	24	25	24	26	23		
	日平均(人)	0.8	1.7	2.5	49.6%	3.0	2.7	2.3	2.5	2.2	2.4	2.5	2.3	2.7	2.8		
合計	総利用者数	2,461	2,382	2,338	-1.8%	266	259	233	232	253	238	236	207	222	192		
	日平均(人)	10.0	9.6	9.5	-1.8%	11.1	10.8	9.0	9.3	9.7	9.9	9.4	8.6	8.5	8.3		

#### 2) 便あたり利用者数の比較

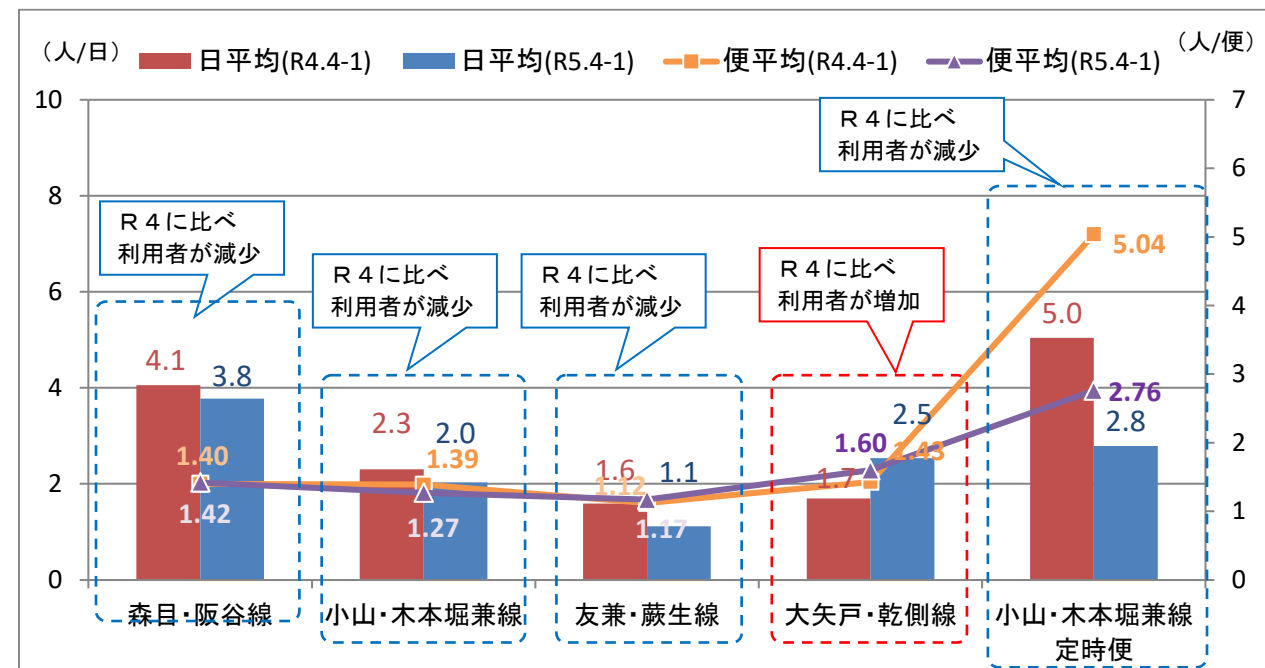
・前年度と比べ予約運行の便平均利用者は**森目・阪谷線、友兼・蕨生線、大矢戸・乾側線が増加、小山・木本堀兼線が減少**し、小山・木本堀兼線の定時便（通学利用）は日・便平均利用者数ともに減少している。

森目・阪谷線 R4 : 1.40人/便 → R5 : 1.42人/便 (+1.4%)  
 小山・木本堀兼線 R4 : 1.39人/便 → R5 : 1.27人/便 (-8.6%)  
 友兼・蕨生線 R4 : 1.12人/便 → R5 : 1.17人/便 (+4.5%)  
 大矢戸・乾側線 R4 : 1.43人/便 → R5 : 1.60人/便 (+11.9%)  
 予約便合計 R4 : 1.35人/便 → R5 : 1.39人/便 (+3.0%)  
 定時便（通学利用） R4 : 5.04人/便 → R5 : 2.76人/便 (-45.2%)  
 (R4 : 5.0人/日 → R5 : 2.8人/日 (-44.7%))

⇒大矢戸・乾側線は定期利用者の増加に伴い、日平均利用者数が増加し、小山・木本堀兼線の定時便は通学児童の減少に伴い、利用が減少していると想定される。

⇒新たな運行内容の周知と利用促進に取り組み、利用者の増加を図る必要がある。

《乗合タクシーの日・便利用状況（各年4月～1月）》



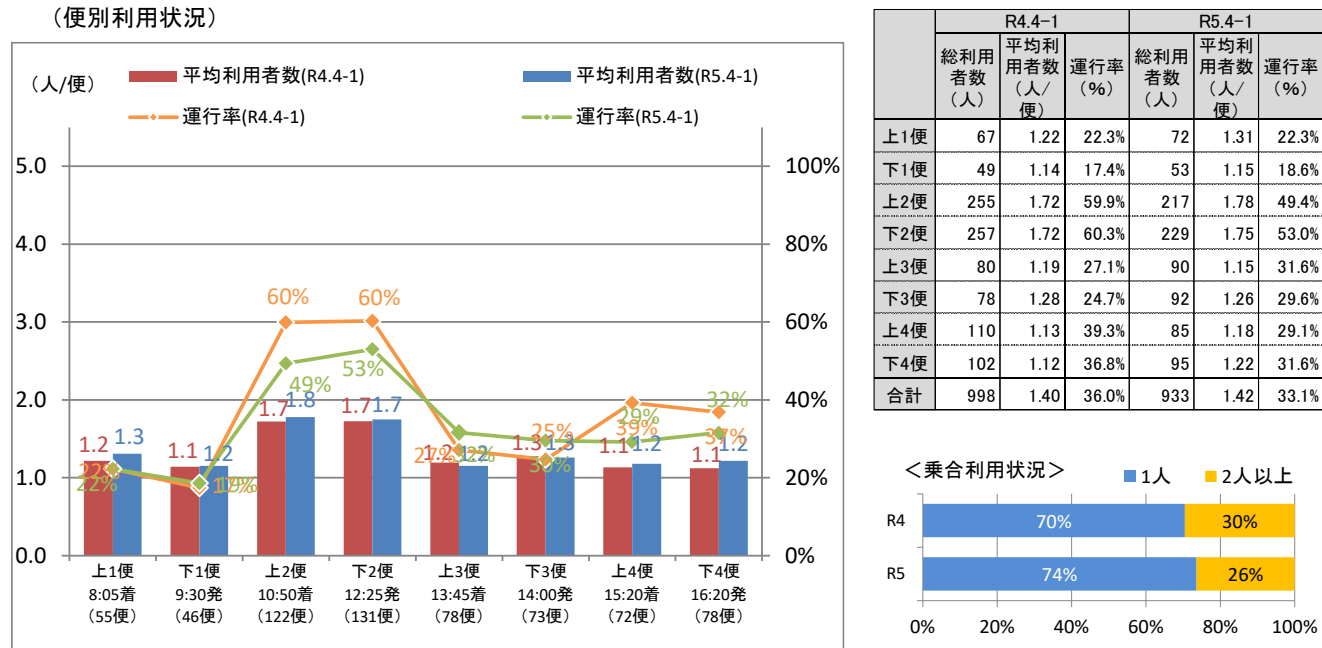
	運行日数(日)		運行便数(便)		総利用者(人)		日平均(人/日)		便数平均(人/便)	
	R4	R5	R4	R5	R4	R5	R4	R5	R4	R5
森目・阪谷線	247	247	714	657	1,002	933	4.1	3.8	1.40	1.42
小山・木本堀兼線	247	247	408	394	568	502	2.3	2.0	1.39	1.27
友兼・蕨生線	247	247	352	235	393	276	1.6	1.1	1.12	1.17
大矢戸・乾側線	247	247	294	391	419	627	1.7	2.5	1.43	1.60
小山・木本堀兼線 定時便	166	166	166	168	837	463	5.0	2.8	5.04	2.76
小計(区域運行)	-	-	1,768	1,677	2,382	2,338	9.6	9.5	1.35	1.39
合計(定時便含む)	-	-	1,934	1,845	3,219	2,801	14.7	12.3	1.66	1.52

※日平均利用者数: 利用者数を実際に運行した日数で除した値

### 3) 便別利用状況 (予約運行について)

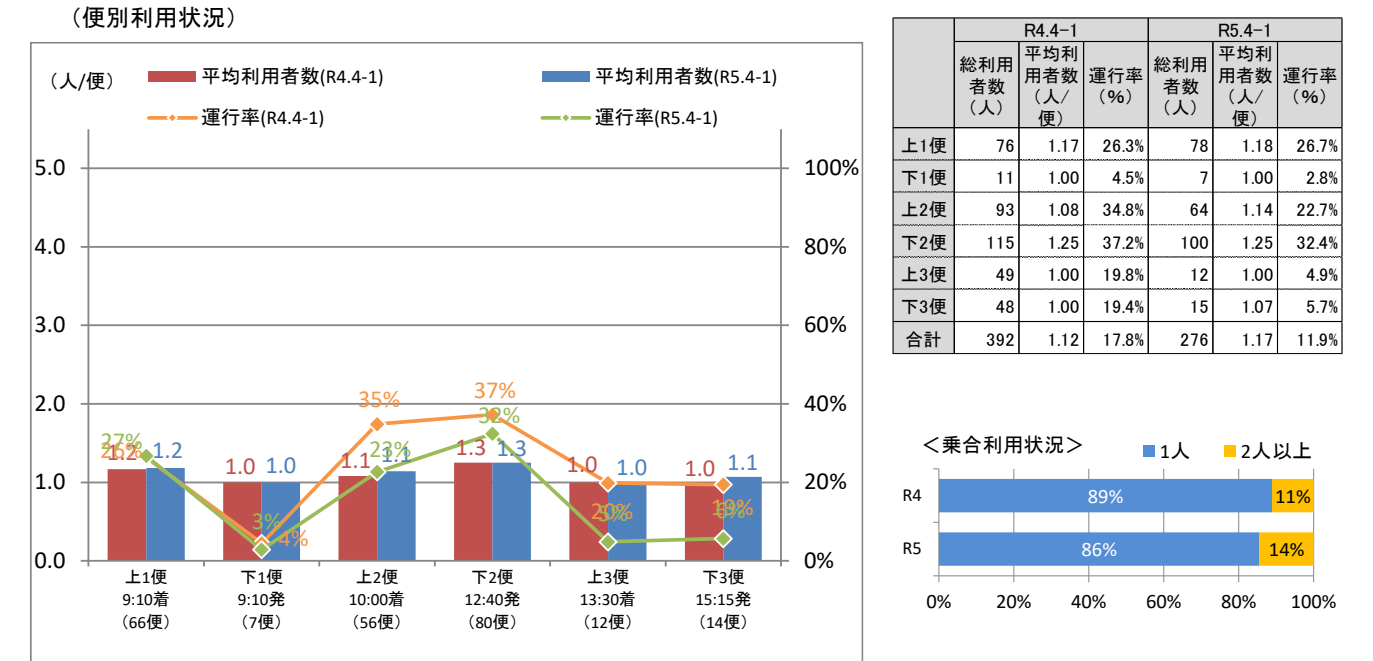
#### (1) 森目・阪谷線

・大野駅 10:50 着便 (上2便)、大野駅 12:25 発便 (下2便) の利用が約 2 人/便と多いものの、前年と比べ上1便以外で利用が横ばいである (2人以上の乗合利用率: 26%、平均運行率: 約 33%)。



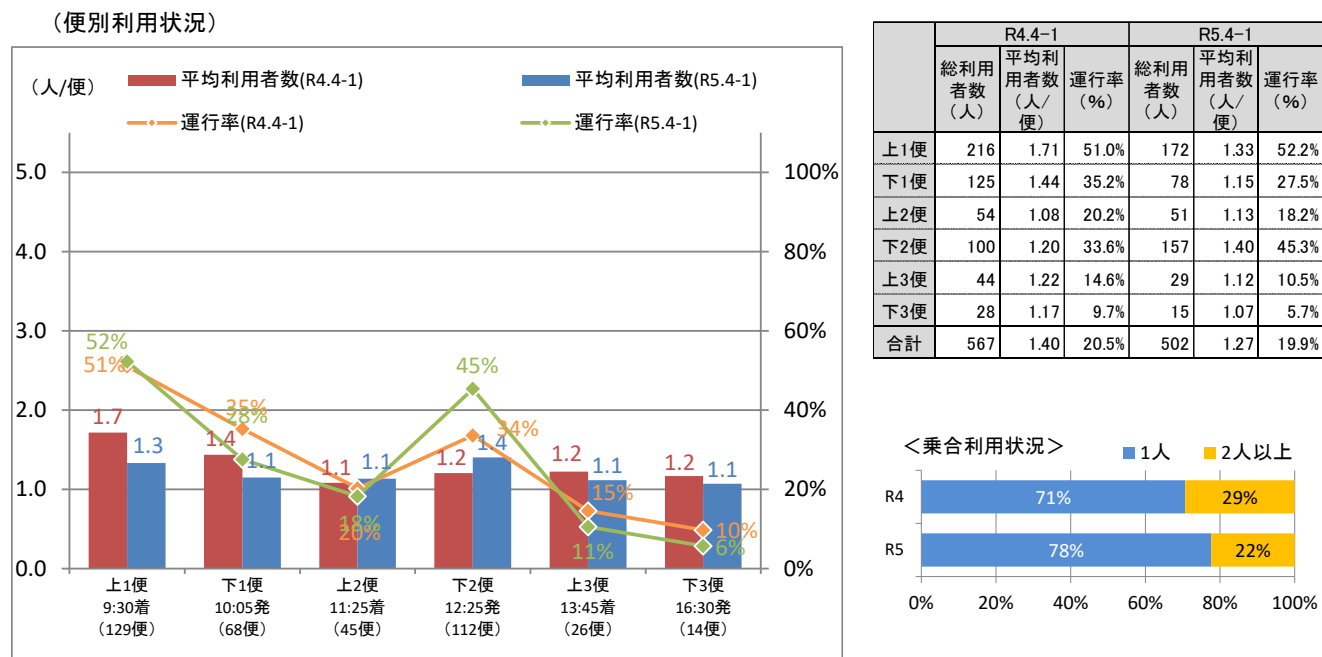
#### (3) 友兼・蕨生線

・各便ともに概ね 1 人/便程度の利用で、前年と比べ上1便以外の運行率が減少している (2人以上の乗合利用率: 14%、平均運行率: 約 12%)。



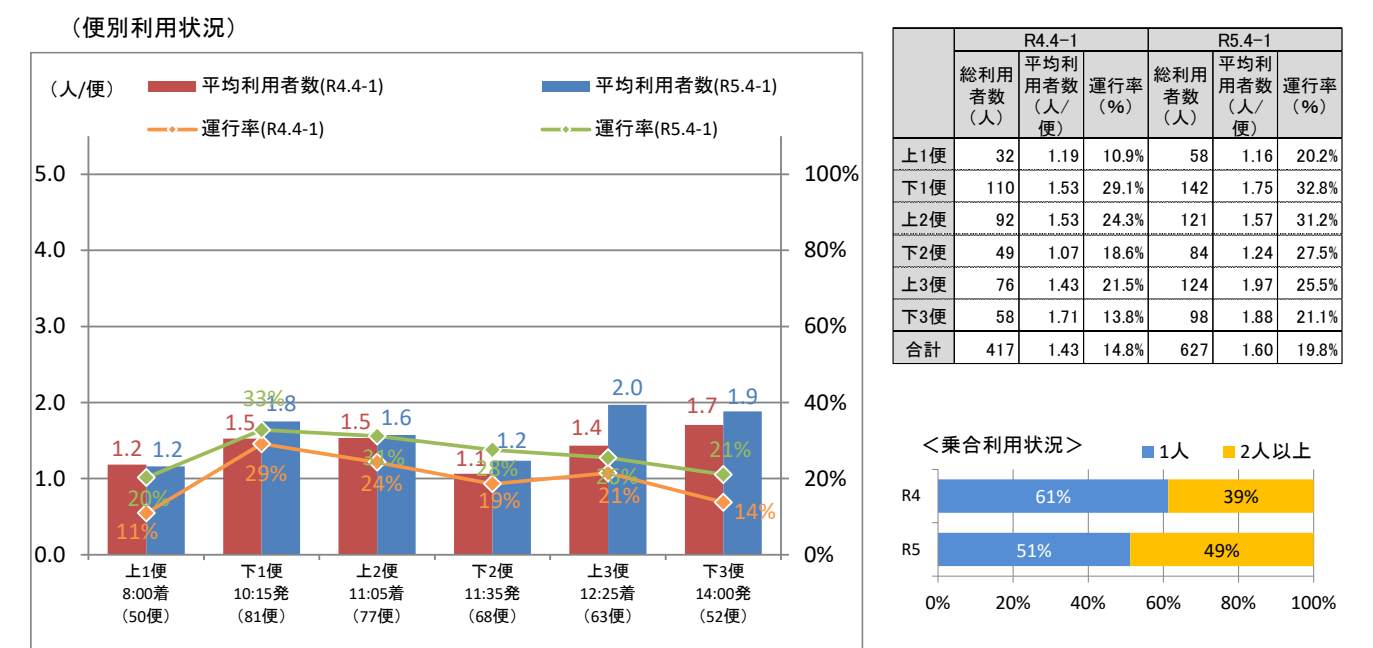
#### (2) 小山・木本堀兼線

・各便ともに概ね 1 人/便程度の利用で、前年と比べ下1便、上2便、上3便、下3便の運行率が減少している (2人以上の乗合利用率: 22%、平均運行率: 約 20%)。



#### (4) 大矢戸・乾側線

・大野駅 12:25 着 (上3便)、14:00 発 (下3便) の利用が約 2 人/便と多くなっており、前年と比べ全ての便の運行率が増加している。2人以上での乗合利用率が、前年と比べ大きく増加している (2人以上の乗合利用率: 49%、平均運行率: 約 20%)。



※1 各グラフの凡例は以下の通り  
 平均利用者数: 利用者数を実際に運行した便で除した値  
 運行率: 設定した運行便数を実際の運行便数で除した値  
 各便の時間: 大野駅発着の時間、( ): 運行した回数

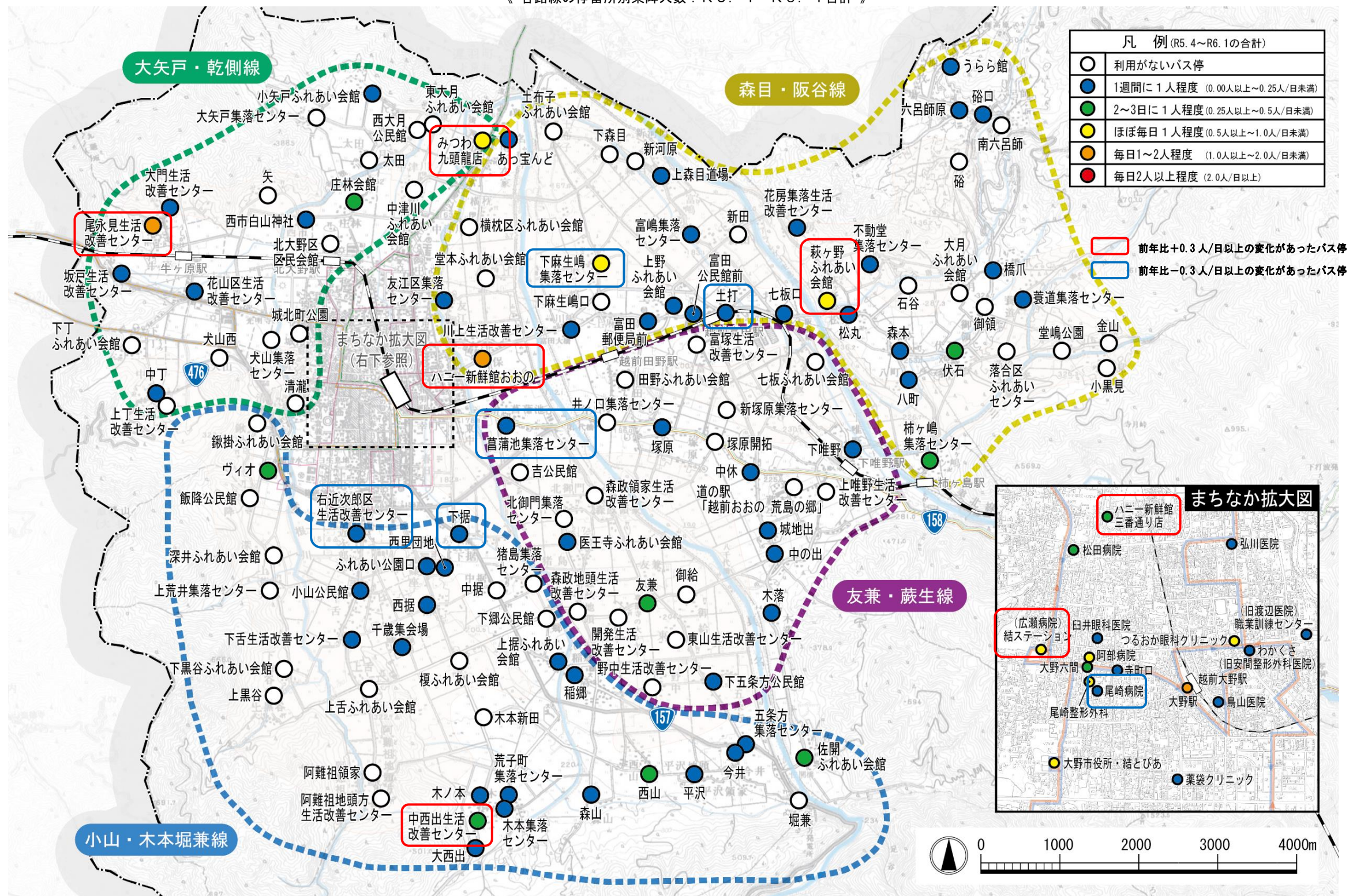
※2 各路線の便ごとの利用者数は予約時点での集計となるため、総利用者数と異なる

4) 路線別停留所の利用状況（予約運行のみ、4月～1月）

- ・まちなかの停留所：各路線ともに、目的地となる「病院」の利用が減少傾向にある一方、「新鮮館三番通り店」の利用が増加している。
- ・大矢戸・乾側線：「尾永見」「みつわ九頭龍店」の利用が増加している。
- ・小山・木本堀兼線：「佐開」「西山」「ヴィオ」などで利用がみられるほか、前年度と比べ「中西出」で新たな利用がみられる。

- ・森目・阪谷線：「新鮮館おおの」「下麻生嶋」「萩ヶ野」などで利用がみられ、前年度と比べ「新鮮館おおの」「萩ヶ野」の利用が増加しているが、「下麻生嶋」「土打」の利用は減少している。
- ・友兼・蕨生線：「友兼」などで利用がみられ、前年度と比べ「菖蒲池」の利用が減少している。

《各路線の停留所別乗降人数：R5.4～R6.1合計》



参考. 各バス停の利用状況（設定した運行日平均乗降人数）

《 森目・阪谷線の停留所別乗降人数 》

	R4.4-R5.1		R5.4-R6.1		R5-R4
	乗降者数		乗降者数		
	合計	日平均	合計	日平均	
<b>まちなか 計</b>	<b>687</b>	<b>2.7</b>	<b>567</b>	<b>2.4</b>	<b>-0.3</b>
大野駅	97	0.4	80	0.3	-0.1
つるおか眼科クリニック	99	0.4	98	0.4	0.0
わかさ(旧安間整形外科医院)	22	0.1	7	0.0	-0.1
職業訓練センター(旧渡辺医院)	49	0.2	32	0.1	-0.1
葉袋クリニック	-	-	-	-	-
寺町口	2	0.0	4	0.0	0.0
阿部病院	99	0.4	65	0.3	-0.1
臼井眼科医院	21	0.1	35	0.1	0.1
尾崎病院(04)	83	0.3	23	0.1	-0.2
尾崎整形外科(05)	10	0.0	20	0.1	0.0
鳥山医院	0	0.0	5	0.0	0.0
大野六間	31	0.1	11	0.0	-0.1
大野市役所・結とびあ	52	0.2	50	0.2	0.0
<b>結ステーション(広瀬病院)</b>	<b>36</b>	<b>0.1</b>	<b>104</b>	<b>0.4</b>	<b>0.3</b>
松田病院	31	0.1	15	0.1	-0.1
弘川医院	55	0.2	18	0.1	-0.1
ハニー新鮮館三番通り店	-	-	-	-	-
横枕区ふれあい会館	0	0.0	0	0.0	0.0
堂本ふれあい会館	5	0.0	0	0.0	0.0
友江区集落センター	14	0.1	19	0.1	0.0
<b>ハニー新鮮館おおの</b>	<b>265</b>	<b>1.1</b>	<b>328</b>	<b>1.3</b>	<b>0.3</b>
川上生活改善センター	36	0.1	14	0.1	-0.1
下麻生嶋口	22	0.1	0	0.0	-0.1
<b>下麻生嶋集落センター</b>	<b>247</b>	<b>1.0</b>	<b>182</b>	<b>0.7</b>	<b>-0.3</b>
土布子ふれあい会館	5	0.0	0	0.0	0.0
下森目	0	0.0	0	0.0	0.0
新河原	0	0.0	0	0.0	0.0
上森目道場	27	0.1	16	0.1	0.0
富嶋集落センター	3	0.0	17	0.1	0.1
新田	19	0.1	0	0.0	-0.1
富田郵便局前	14	0.1	18	0.1	0.0
上野ふれあい会館	43	0.2	2	0.0	-0.2
富田公民館前	12	0.0	6	0.0	0.0
<b>土打</b>	<b>140</b>	<b>0.6</b>	<b>46</b>	<b>0.2</b>	<b>-0.4</b>
七坂口	35	0.1	53	0.2	0.1
花房集落生活改善センター	0	0.0	30	0.1	0.1
不動堂集落センター	0	0.0	14	0.1	0.1
石谷	0	0.0	0	0.0	0.0
<b>萩ヶ野ふれあい会館</b>	<b>67</b>	<b>0.3</b>	<b>179</b>	<b>0.7</b>	<b>0.5</b>
松丸	7	0.0	3	0.0	0.0
柿ヶ嶋集落センター	69	0.3	77	0.3	0.0
八町	3	0.0	7	0.0	0.0
森本	11	0.0	50	0.2	0.2
伏石	37	0.1	78	0.3	0.2
落合区ふれあいセンター	6	0.0	0	0.0	0.0
小黒見	0	0.0	0	0.0	0.0
金山	0	0.0	0	0.0	0.0
堂嶋公園	0	0.0	0	0.0	0.0
養道集落センター	102	0.4	59	0.2	-0.2
御領	0	0.0	0	0.0	0.0
大月ふれあい会館	0	0.0	0	0.0	0.0
橋爪	21	0.1	5	0.0	-0.1
南六呂師	1	0.0	0	0.0	0.0
碓	0	0.0	0	0.0	0.0
碓口	2	0.0	8	0.0	0.0
六呂師原	15	0.1	11	0.0	0.0
うらら館(旧六呂師スキー場)	48	0.2	59	0.2	0.0
あっ宝んど	1	0.0	12	0.0	0.0
合計	1,964	7.9	1,860	7.7	-0.2

《 小山・木本堀兼線の停留所別乗降人数 》

	R4.4-R5.1		R5.4-R6.1		R5-R4
	乗降者数		乗降者数		
	合計	日平均	合計	日平均	
<b>まちなか 計</b>	<b>534</b>	<b>2.2</b>	<b>416</b>	<b>1.8</b>	<b>-0.4</b>
大野駅	55	0.2	75	0.3	0.1
つるおか眼科クリニック	44	0.2	20	0.1	-0.1
わかさ(旧安間整形外科医院)	2	0.0	1	0.0	0.0
職業訓練センター(旧渡辺医院)	1	0.0	0	0.0	0.0
葉袋クリニック	99	0.4	43	0.2	-0.2
寺町口	37	0.1	10	0.0	-0.1
阿部病院	61	0.2	44	0.2	-0.1
臼井眼科医院	10	0.0	9	0.0	0.0
尾崎病院(04)	30	0.1	12	0.0	-0.1
尾崎整形外科(05)	89	0.4	77	0.3	0.0
鳥山医院	0	0.0	0	0.0	0.0
大野六間	24	0.1	31	0.1	0.0
大野市役所・結とびあ	16	0.1	23	0.1	0.0
<b>結ステーション(広瀬病院)</b>	<b>66</b>	<b>0.3</b>	<b>71</b>	<b>0.3</b>	<b>0.0</b>
松田病院	0	0.0	0	0.0	0.0
弘川医院	0	0.0	0	0.0	0.0
ハニー新鮮館三番通り店	-	-	-	-	-
鍛掛ふれあい会館	0	0.0	0	0.0	0.0
飯降公民館	0	0.0	0	0.0	0.0
深井ふれあい会館	0	0.0	0	0.0	0.0
上荒井集落センター	0	0.0	0	0.0	0.0
<b>右近次郎区生活改善センター</b>	<b>105</b>	<b>0.4</b>	<b>33</b>	<b>0.1</b>	<b>-0.3</b>
小山公民館	0	0.0	7	0.0	0.0
ふれあい公園口	1	0.0	20	0.1	0.1
西里団地	1	0.0	3	0.0	0.0
<b>下据</b>	<b>86</b>	<b>0.3</b>	<b>9</b>	<b>0.0</b>	<b>-0.3</b>
猪島集落センター	0	0.0	0	0.0	0.0
中据	0	0.0	0	0.0	0.0
西据	0	0.0	10	0.0	0.0
千歳集会所	0	0.0	1	0.0	0.0
下舌生活改善センター	20	0.1	5	0.0	-0.1
下黒谷ふれあい会館	0	0.0	0	0.0	0.0
上黒谷	0	0.0	0	0.0	0.0
上舌ふれあい会館	1	0.0	0	0.0	0.0
阿難祖領家	0	0.0	0	0.0	0.0
阿難祖地頭方生活改善センター	0	0.0	0	0.0	0.0
木本新田	0	0.0	0	0.0	0.0
木ノ本	2	0.0	2	0.0	0.0
<b>中西出生活改善センター</b>	<b>0</b>	<b>0.0</b>	<b>96</b>	<b>0.4</b>	<b>0.4</b>
大西出	34	0.1	48	0.2	0.1
木本集落センター	19	0.1	24	0.1	0.0
荒子町集落センター	13	0.1	5	0.0	0.0
榎ふれあい会館	0	0.0	0	0.0	0.0
下郷公民館	0	0.0	0	0.0	0.0
上据ふれあい会館	14	0.1	2	0.0	0.0
稲郷	47	0.2	22	0.1	-0.1
森山	8	0.0	16	0.1	0.0
西山	85	0.3	79	0.3	0.0
平沢	67	0.3	30	0.1	-0.1
今井	12	0.0	18	0.1	0.0
五条方集落センター	0	0.0	2	0.0	0.0
佐開ふれあい会館	65	0.3	85	0.3	0.1
堀兼	3	0.0	0	0.0	0.0
ヴィオ	11	0.0	71	0.3	0.2
合計	1,128	4.6	1,004	4.2	-0.4

《 友兼・蕨生線の停留所別乗降人数 》

	R4.4-R5.1		R5.4-R6.1		R5-R4
	乗降者数		乗降者数		
	合計	日平均	合計	日平均	
<b>まちなか 計</b>	<b>376</b>	<b>1.6</b>	<b>257</b>	<b>1.2</b>	<b>-0.4</b>
大野駅	91	0.4	45	0.2	-0.2
つるおか眼科クリニック	28	0.1	27	0.1	0.0
わかさ(旧安間整形外科医院)	4	0.0	0	0.0	0.0
職業訓練センター(旧渡辺医院)	0	0.0	0	0.0	0.0
葉袋クリニック	-	-	-	-	-
寺町口	0	0.0	2	0.0	0.0
阿部病院	72	0.3	77	0.3	0.0
臼井眼科医院	8	0.0	4	0.0	0.0
<b>尾崎病院(04)</b>	<b>96</b>	<b>0.4</b>	<b>3</b>	<b>0.0</b>	<b>-0.4</b>
尾崎整形外科(05)	25	0.1	34	0.1	0.0
鳥山医院	0	0.0	0	0.0	0.0
大野六間	0	0.0	1	0.0	0.0
大野市役所・結とびあ	30	0.1	51	0.2	0.0
結ステーション(広瀬病院)	17	0.1	10	0.0	0.0
松田病院	0	0.0	0	0.0	0.0
弘川医院	5	0.0	3	0.0	0.0
ハニー新鮮館三番通り店	-	-	-	-	-
<b>菰池集落センター</b>	<b>98</b>	<b>0.4</b>	<b>34</b>	<b>0.1</b>	<b>-0.3</b>
吉公民館	0	0.0	0	0.0	0.0
森政領家生活改善センター	0	0.0	0	0.0	0.0
北御門集落センター	3	0.0	0	0.0	0.0
医王寺ふれあい会館	1	0.0	1	0.0	0.0
井ノ口集落センター	15	0.1	0	0.0	-0.1
田野ふれあい会館	0	0.0	0	0.0	0.0
塚原	10	0.0	11	0.0	0.0
塚原開拓	0	0.0	0	0.0	0.0
富塚生活改善センター	0	0.0	0	0.0	0.0
森政地頭生活改善センター	0	0.0	0	0.0	0.0
開発生活改善センター	0	0.0	0	0.0	0.0
友兼	48	0.2	62	0.3	0.1
御給	2	0.0	0	0.0	0.0
東山生活改善センター	0	0.0	0	0.0	0.0
野中生活改善センター	0	0.0	0	0.0	0.0
下五方公民館	22	0.1	18	0.1	0.0
木落	53	0.2	43	0.2	0.0
中の出	13	0.1	13	0.1	0.0
城地出	31	0.1	33	0.1	0.0
中休	73	0.3	41	0.2	-0.1
上唯野生活改善センター	0	0.0	0	0.0	0.0
下唯野	0	0.0	1	0.0	0.0
七坂ふれあい会館	1	0.0	0	0.0	0.0
新塚原集落センター	2	0.0	0	0.0	0.0
道の駅「越前おおの 荒島の郷」	0	0.0	0	0.0	0.0
合計	748	3.1	514	2.3	-0.8

《 大矢戸・乾側線の停留所別乗降人数 》

	R4.4-R5.1		R5.4-R6.1		R5-R4
	乗降者数		乗降者数		
	合計	日平均	合計	日平均	
<b>まちなか 計</b>	<b>351</b>	<b>1.2</b>	<b>415</b>	<b>1.3</b>	<b>0.1</b>
大野駅	65	0.3	55	0.2	0.0
つるおか眼科クリニック	10	0.0	12	0.0	0.0
わかさ(旧安間整形外科医院)	2	0.0	0	0.0	0.0
職業訓練センター(旧渡辺医院)	0	0.0	0	0.0	0.0
葉袋クリニック	-	-	-	-	-
寺町口	9	0.0	37	0.1	0.1
阿部病院	49	0.2	39	0.2	0.0
臼井眼科医院	0	0.0	0	0.0	0.0
尾崎病院(04)	0	0.0	1	0.0	0.0
尾崎整形外科(05)	1	0.0	0	0.0	0.0
鳥山医院	0	0.0	0	0.0	0.0
大野六間	33	0.1	31	0.1	0.0
大野市役所・結とびあ	17	0.1	18	0.1	0.0
結ステーション(広瀬病院)	15	0.1	15	0.1	0.0
松田病院	73	0.3	96	0.4	0.1
弘川医院	5	0.0	19	0.1	0.1
<b>ハニー新鮮館三番通り店</b>	<b>72</b>	<b>0.3</b>	<b>92</b>	<b>0.4</b>	<b>0.4</b>
清瀬	1	0.0	0	0.0	0.0
城北町公園	0	0.0	0	0.0	0.0
犬山集落センター	0	0.0	0	0.0	0.0
犬山西	0	0.0	0	0.0	0.0
上丁生活改善センター	0	0.0	0	0.0	0.0
中丁	1	0.0	7	0.0	0.0

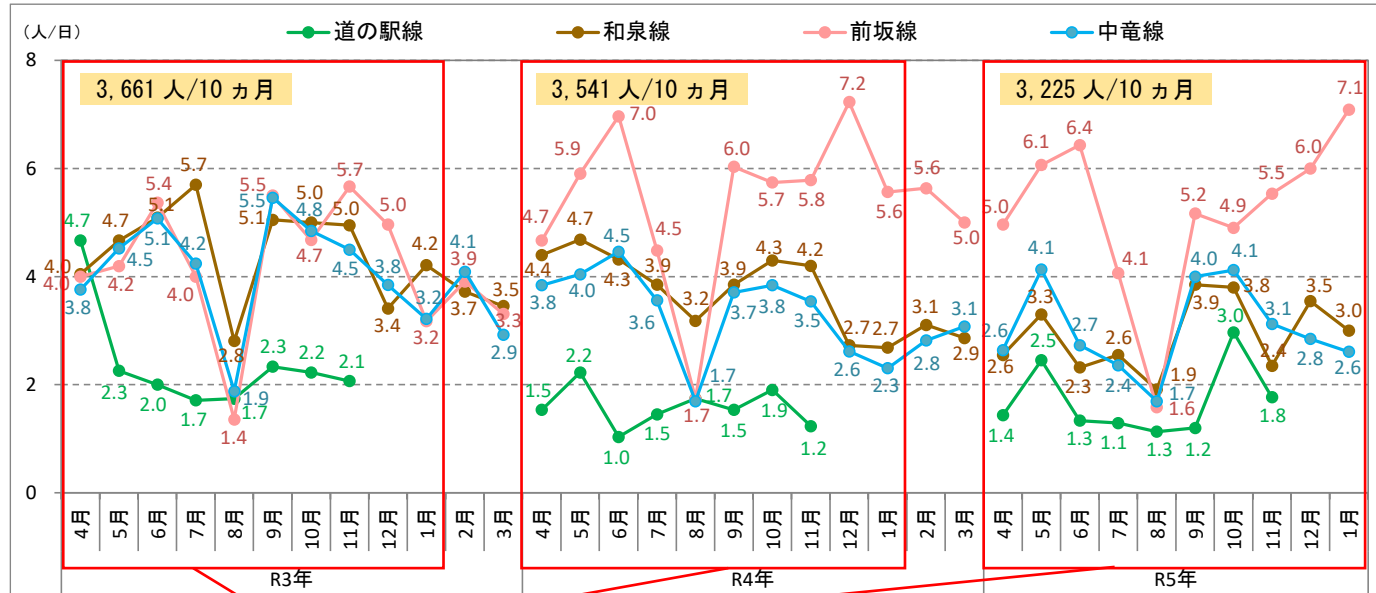
#### 4. 市営バス（各年4月～1月）

##### 1) 月別の1日あたり利用状況の推移

・R5年（R5年1月末時点）の利用者数は、道の駅線が415人、和泉線が596人、前坂線が1,471人、中竜線が743人であり、合計は3,225人、12.7人/日（R4：3,541人、14.1人/日）となっており、前年と比べ前坂線を除き、総利用者・日利用者ともに減少している。

日平均利用者数 道の駅線 R4：1.6人/日→R5：1.7人/日（+7.2%）※運行期間 4/1～11/30  
 日平均利用者数 和泉線 R4：3.8人/日→R5：2.9人/日（-23.7%）  
 日平均利用者数 前坂線 R4：5.4人/日→R5：5.1人/日（-5.0%）  
 日平均利用者数 中竜線 R4：3.4人/日→R5：3.0人/日（-10.4%）

《市営バスの月別利用状況》



		R3年	R4年	R5年	R5年/R4年	参考：R5年度内訳											
		(4-1月計)	(4-1月計)	(4-1月計)		4月	5月	6月	7月	8月	9月	10月	11月	12月	1月		
道の駅線	総利用者数	495	387	415	7.2%	43	76	40	40	35	36	92	53	0	0		
	営業日数	283	244	244	0.0%	30	31	30	31	31	30	31	30	0	0		
	日平均利用者数	1.7	1.6	1.7	7.2%	1.4	2.5	1.3	1.3	1.1	1.2	3.0	1.8				
和泉線	総利用者数	914	777	596	-23.3%	51	66	51	51	42	77	76	47	78	57		
	営業日数	204	204	205	0.5%	20	20	22	20	22	20	20	20	22	19		
	日平均利用者数	4.5	3.8	2.9	-23.7%	2.6	3.3	2.3	2.6	1.9	3.9	3.8	2.4	3.5	3.0		
前坂線	総利用者数	1,230	1,548	1,471	-5.0%	134	188	193	126	49	155	152	155	156	163		
	営業日数	287	288	288	0.0%	27	31	30	31	31	30	31	28	26	23		
	日平均利用者数	4.3	5.4	5.1	-5.0%	5.0	6.1	6.4	4.1	1.6	5.2	4.9	5.5	6.0	7.1		
中竜線	総利用者数	1,022	829	743	-10.4%	66	95	71	59	44	96	103	75	74	60		
	営業日数	247	247	247	0.0%	25	23	26	25	26	24	25	24	26	23		
	日平均利用者数	4.1	3.4	3.0	-10.4%	2.6	4.1	2.7	2.4	1.7	4.0	4.1	3.1	2.8	2.6		
合計	総利用者数	3,661	3,541	3,225	-8.9%	294	425	355	276	170	364	423	330	308	280		
	日平均利用者	14.7	14.1	12.7	-9.9%	11.6	15.9	12.8	10.3	6.3	14.2	15.8	12.8	12.4	12.7		

##### 2) 便あたり利用者数の比較

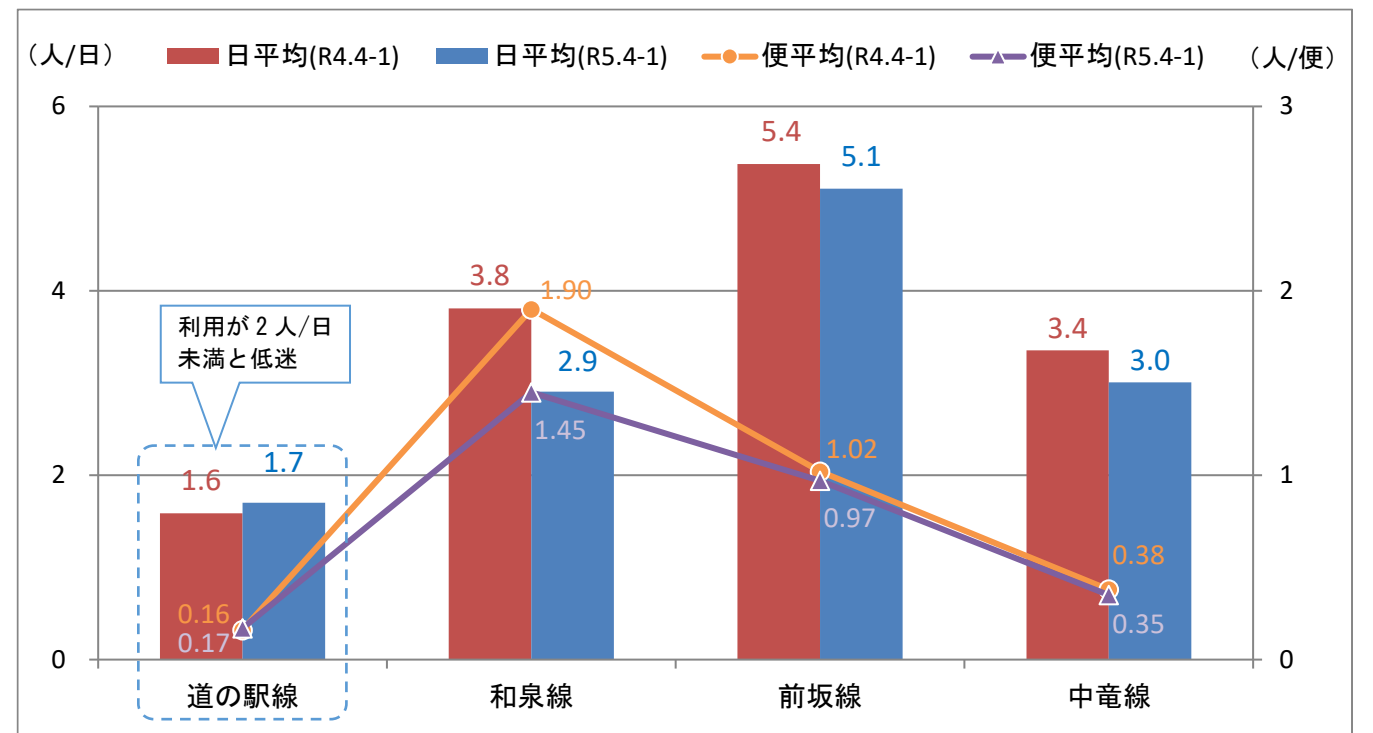
・前年度と比べ日利用者は、全ての路線で減少しており、道の駅線は+0.1人/日、和泉線が-0.9人/日、前坂線が-0.3人/便、中竜線が-0.3人/日となっている。

・前年度と比べ便利用者も、全ての路線で減少しており、道の駅線は+0.01人/便、和泉線が-0.45人/便、前坂線が-0.05人/便、中竜線が-0.03人/便となっている。

便平均利用者数 道の駅線 R4：0.16人/便 → R5：0.17人/便（+6.3%）  
 便平均利用者数 和泉線 R4：1.90人/便 → R5：1.45人/便（-23.7%）  
 便平均利用者数 前坂線 R4：1.02人/便 → R5：0.97人/便（-4.9%）  
 便平均利用者数 中竜線 R4：0.38人/便 → R5：0.35人/便（-7.9%）

⇒新たに運行を開始する市営バス和泉大野線、和泉乗合バスの周知と利用促進を図り、市民や来訪者の移動を確保しながら効率的に運行する必要がある。

《市営バスの日・便別利用状況》



	運行日数(日)		運行便数(便)		総利用者(人)		日平均(人/日)		便数平均(人/便)	
	R4	R5	R4	R5	R4	R5	R4	R5	R4	R5
道の駅線	244	244	2,440	2,440	387	415	1.6	1.7	0.16	0.17
和泉線	204	205	408	410	777	596	3.8	2.9	1.90	1.45
前坂線	288	288	1,520	1,524	1,548	1,471	5.4	5.1	1.02	0.97
中竜線	247	247	2,162	2,148	829	743	3.4	3.0	0.38	0.35
合計	-	-	6,530	6,522	3,541	3,225	14.1	12.7	0.54	0.49



5. 運転免許自主返納制度の実績（R5年1月末時点）

- ・ R6年1月末時点の認定人数は809人であり、順調に増加している。
- ・ 認定者の市内公共交通の利用状況は合計（H24～R6年1月末）で31,062件（約549万円）であり、利用の内訳は、まちなか循環バスが約44%、乗合タクシーが約30%、市営バスが約2%、広域路線バスが約23%となっている。

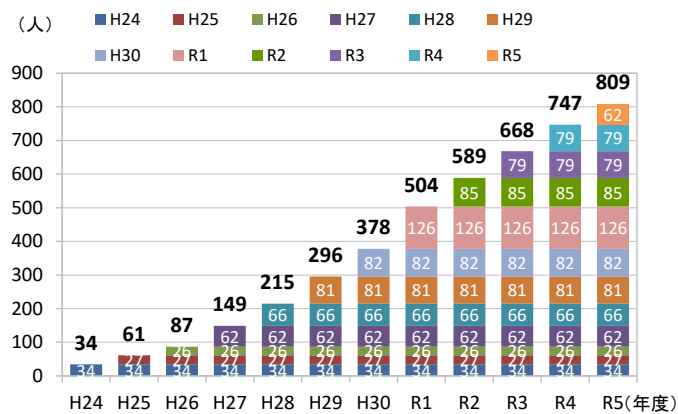
R6年1月末時点 認定者数：809人（R6年度62人増）

R6年1月末時点 利用件数：4,321件（1人当たり利用件数0.53件/人・月）、助成額：747,380円

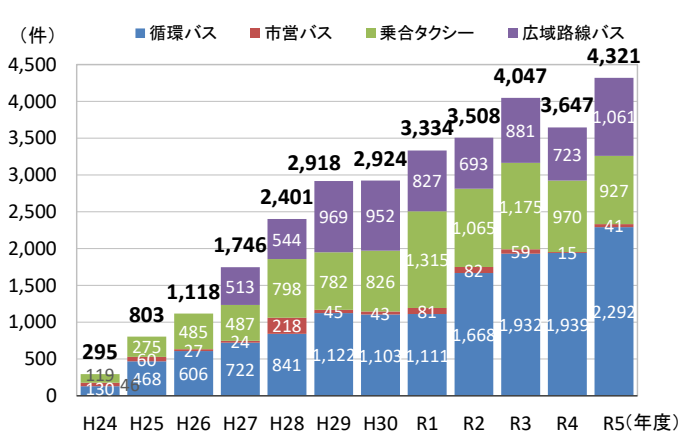
⇒昨年度の利用件数は減少に転じたものの、今年度は増加する見込み。

今後、後期高齢者のさらなる増加が予想され、引き続き、運転免許の自主返納を促進し、利用を増やす必要がある。

《 運転免許自主返納支援事業の認定人数 》



《 利用件数 》



《 市内公共交通の主要指標一覧表（各年度（4～1月）の比較） 》

		R4			R5			増減(R5-R4)		
		総利用者	1日平均 (人/日)	1便平均 (人/便)	総利用者	1日平均 (人/日)	1便平均 (人/便)	総利用者	1日平均 (人/日)	1便平均 (人/便)
合計	利用者数	16,004	44.1	1.45	16,526	42.4	1.52	522	-1.8	0.06
	運行経費	6,099万円(3,811円/人)			6,100万円(3,691円/人)			+1万円(-120円/人)		
まちなか 循環バス (ゆう・ゆうバス)	赤バス	4,556	15.1	3.59	5,161	17.1	4.10	605	2.0	0.51
	青バス	4,688	15.5	3.69	5,339	17.7	4.24	651	2.2	0.55
	計	9,244	15.3	3.64	10,500	17.4	4.17	1,256	2.1	0.53
	運行経費	2,123万円(2,297円/人)			2,050万円(1,952円/人)			-73万円(-345円/人)		
乗合 タクシー	森目・阪谷線	1,002	4.1	1.40	933	3.8	1.42	-69	-0.3	0.02
	小山・木本堀兼線	568	2.3	1.39	502	2.0	1.27	-66	-0.3	-0.12
	友兼・藤生線	393	1.6	1.12	276	1.1	1.17	-117	-0.5	0.06
	大矢戸・乾側線	419	1.7	1.43	627	2.5	1.60	208	0.8	0.18
	スクール便	837	5.0	5.04	463	2.8	2.76	-374	-2.3	-2.29
	計	3,219	14.7	1.66	2,801	12.3	1.52	-418	-2.4	-0.15
	運行経費	1,887万円(5,862円/人)			1,887万円(6,737円/人)			+0万円(+875円/人)		
市営 バス	道の駅線	387	1.6	0.16	415	1.7	0.17	28	0.1	0.01
	和泉線	777	3.8	1.90	596	2.9	1.45	-181	-0.9	-0.45
	前坂線	1,548	5.4	1.02	1,471	5.1	0.97	-77	-0.3	-0.05
	中竜線	829	3.4	0.38	743	3.0	0.35	-86	-0.3	-0.04
	計	3,541	14.1	0.54	3,225	12.7	0.49	-316	-1.4	-0.05
	運行経費	2,089万円(5,899円/人)			2,163万円(6,707円/人)			+74万円(+808円/人)		

※1 各年4月～1月の合計

※2 運行経費は、総額（万円）、（ ）内は利用者1人当たり換算額（円/人）

※3 四捨五入により、合計値と積上げ値、図と表の値が異なる場合がある

# バスロケーションシステムの導入

## ▼実際のスマホの画面



まちなか循環バス、市営バス和泉3線のバスの位置情報をスマートフォンで確認できます。左記のQRコードを、スマートフォンで読み取ってください。

- システム操作の詳細についての説明が受けられていないため、大野市ホームページ等への掲載は行っていません。
- ただし、テストページ版として、1月中旬頃から、まちなか循環バス車内にQRコードを掲示し、周知を図っています。
- 4月からは、まちなか循環バス、和泉大野線、和泉乗合バスに導入します。

※ WEBサイトで見られるますので、アプリ等のダウンロードは不要です

## まちなか循環バス 時刻表

R6.4月～R7.3月

## 奥越明成高校 先まわり【旧赤バス】

## 大野高校 先まわり【旧青バス】

	1便	2便	3便	4便	5便	6便	J01～06は北・南コース共通の停留所			1便	2便	3便	4便	5便	6便
	平日のみ	全日	平日のみ	全日	平日のみ	12～2月 平日のみ	運行	停留所名	運行	平日のみ	平日のみ	全日	平日のみ	全日	12～2月 平日のみ
北コース・時計まわり	7:39	9:23	11:01	13:05	15:35	16:55	発	J01 越前大野駅	着	8:38着	10:24着	12:13着	14:20着	16:34着	17:59着
	7:40	9:24	11:02	13:06	15:36	16:56	▼	J02 城下町東広場口	▲	8:37	10:23	12:12	14:19	16:33	17:58
	7:40	9:24	11:02	13:06	15:36	16:56	▼	J03 寺町口	▲	8:37	10:23	12:12	14:19	16:33	17:58
	7:41	9:25	11:03	13:07	15:37	16:57	▼	J04 大野六間	▲	8:36	10:22	12:11	14:18	16:32	17:57
	↓	9:27	11:05	13:09	15:39	16:59	▼	J05 大野市役所・結とぴあ	▲	8:34	10:20	12:09	14:16	16:30	17:55
	7:42	9:30	11:08	13:12	15:42	17:02	▼	J06 結ステーション	▲	8:31	10:17	12:06	14:13	16:27	17:52
	7:43	9:31	11:09	13:13	15:43	17:03	▼	J07 石灯笼会館	▲	8:29	10:15	12:04	14:11	16:25	17:50
	7:44	9:32	11:10	13:14	15:44	17:04	▼	J08 キラキラ会松田病院	▲	8:28	10:14	12:03	14:10	16:24	17:49
	7:45	9:33	11:11	13:15	15:45	17:05	▼	J09 下庄小学校	▲	8:27	10:13	12:02	14:09	16:23	17:48
	7:46	9:34	11:12	13:16	15:46	17:06	▼	J10 北大野駅口	▲	8:26	10:12	12:01	14:08	16:22	17:47
	↓	9:37	11:15	13:19	15:49	17:09	▼	J11 ハニー新鮮館三番通り店	▲	↑	10:09	11:58	14:05	16:19	17:44
	↓	9:38	11:16	13:20	15:50	17:10	▼	J12 陽明町4丁目口	▲	↑	10:08	11:57	14:04	16:18	17:43
	↓	9:39	11:17	13:21	15:51	17:11	▼	J13 フォレストタウン大野口	▲	↑	10:07	11:56	14:03	16:17	17:42
	7:48	9:40	11:18	13:22	15:52	17:12	▼	J14 青少年教育センター	▲	8:24	10:06	11:55	14:02	16:16	17:41
	7:50	9:42	11:20	13:24	15:54	17:14	▼	J15 奥越明成高校前	▲	8:22	10:04	11:53	14:00	16:14	17:39
	7:53	9:45	11:23	13:27	15:57	17:17	▼	J16 ゲンキー陽明店	▲	8:21	10:03	11:52	13:59	16:13	17:38
	7:54	9:46	11:24	13:28	15:58	17:18	▼	J17 陽明中学校口	▲	8:20	10:02	11:51	13:58	16:12	17:37
	7:55	9:47	11:25	13:29	15:59	17:19	▼	J18 大野郵便局	▲	8:19	10:01	11:50	13:57	16:11	17:36
	7:56	9:48	11:26	13:30	16:00	17:20	▼	J19 さくら公園	▲	8:18	10:00	11:49	13:56	16:10	17:35
	7:57	9:49	11:27	13:31	16:01	17:21	▼	J20 毘沙門集会所口	▲	8:17	9:59	11:48	13:55	16:09	17:34
7:58	9:50	11:28	13:32	16:02	17:22	▼	J21 かじ惣リブレ店	▲	8:16	9:58	11:47	13:54	16:08	17:33	
7:59	9:51	11:29	13:33	16:03	17:23	▼	J22 わかくさ	▲	8:15	9:57	11:46	13:53	16:07	17:32	
8:00	9:52	11:30	13:34	16:04	17:24	▼	J23 神明踏切前	▲	8:14	9:56	11:45	13:52	16:06	17:31	
8:02	9:54	11:32	13:36	16:06	17:26	着	J01 越前大野駅	発	8:12発	9:54発	11:43発	13:50発	16:04発	17:29発	
南コース・反時計まわり	8:05	10:00	11:43	13:50	16:09	17:29	発	J01 越前大野駅	着	8:09着	9:51着	11:32着	13:36着	16:01着	17:26着
	8:06	10:01	11:44	13:51	16:10	17:30	▼	J02 城下町東広場口	▲	8:08	9:50	11:31	13:35	16:00	17:25
	8:06	10:01	11:44	13:51	16:10	17:30	▼	J03 寺町口	▲	8:08	9:50	11:31	13:35	16:00	17:25
	8:07	10:02	11:45	13:52	16:11	17:31	▼	J04 大野六間	▲	8:07	9:49	11:30	13:34	15:59	17:24
	↓	10:04	11:47	13:54	16:13	17:33	▼	J06 結ステーション	▲	↑	9:47	11:28	13:32	15:57	17:22
	8:09	10:07	11:50	13:57	16:16	17:36	▼	J05 大野市役所・結とぴあ	▲	8:05	9:44	11:25	13:29	15:54	17:19
	8:11	10:09	11:52	13:59	16:18	17:38	▼	J24 大野市休日急患診療所前	▲	8:03	9:42	11:23	13:27	15:52	17:17
	↓	10:13	11:56	14:03	16:22	17:42	▼	J25 ヴィオ	▲	↑	9:38	11:19	13:23	15:48	17:13
	8:12	10:17	12:00	14:07	16:26	17:46	▼	J26 大野高校前	▲	8:02	9:35	11:16	13:20	15:45	17:10
	8:14	10:19	12:02	14:09	16:28	17:48	▼	J27 右近次郎団地口	▲	8:00	9:33	11:14	13:18	15:43	17:08
	8:15	10:20	12:03	14:10	16:29	17:49	▼	J28 奥越ふれあい公園口	▲	7:59	9:32	11:13	13:17	15:42	17:07
	8:16	10:21	12:04	14:11	16:30	17:50	▼	J29 篠座	▲	7:58	9:31	11:12	13:16	15:41	17:06
	8:17	10:22	12:05	14:12	16:31	17:51	▼	J30 イトヨの里口	▲	7:57	9:30	11:11	13:15	15:40	17:05
	8:18	10:23	12:06	14:13	16:32	17:52	▼	J31 春日商店街口	▲	7:56	9:29	11:10	13:14	15:39	17:04
	8:19	10:24	12:07	14:14	16:33	17:53	▼	J32 源内酒店前	▲	7:55	9:28	11:09	13:13	15:38	17:03
	8:20	10:25	12:08	14:15	16:34	17:54	▼	J33 いなほこども園	▲	7:54	9:27	11:08	13:12	15:37	17:02
	8:21	10:26	12:09	14:16	16:35	17:55	▼	J34 春日郵便局	▲	7:53	9:26	11:07	13:11	15:36	17:01
	8:22	10:27	12:10	14:17	16:36	17:56	▼	J35 松田医院	▲	7:51	9:24	11:05	13:09	15:34	16:59
	8:24	10:29	12:12	14:19	16:38	17:58	▼	J36 ハニー新鮮館こがし通り店	▲	7:49	9:22	11:03	13:07	15:32	16:57
	8:25	10:30	12:13	14:20	16:39	17:59	▼	J37 東中交差点口	▲	7:48	9:21	11:02	13:06	15:31	16:56
8:27	10:32	12:15	14:22	16:41	18:01	▼	J38 吉野公園口	▲	7:46	9:19	11:00	13:04	15:29	16:54	
8:28	10:33	12:16	14:23	16:42	18:02	▼	J39 童子丸郵便局口	▲	7:45	9:18	10:59	13:03	15:28	16:53	
8:30	10:35	12:18	14:25	16:44	18:04	▼	J40 美川町	▲	7:43	9:16	10:57	13:01	15:26	16:51	
8:31	10:36	12:19	14:26	16:45	18:05	着	J01 越前大野駅	発	7:42発	9:15発	10:56発	13:00発	15:25発	16:50発	
平日のみ	全日	平日のみ	全日	平日のみ	12～2月 平日のみ	運行	停留所名	運行	平日のみ	平日のみ	全日	平日のみ	全日	12～2月 平日のみ	
1便	2便	3便	4便	5便	6便		J01～06は北・南コース共通の停留所		1便	2便	3便	4便	5便	6便	

※年末年始(12月29日～1月3日)は連休

運行:大野観光自動車(株)

# まちなか循環バス 時刻表

R5.4月~R6.3月

## 赤バス

停留所番号	停留所名	第1便	第2便	第3便	第4便	第5便	第6便
		土日祝 運休		土日祝 運休		土日祝 運休	12~2月 平日運行
1	越前大野駅 発	7:35	9:30	10:54	13:10	15:35	16:55
2	城下町東広場口	7:36	9:31	10:55	13:11	15:36	16:56
3	寺町口	7:36	9:31	10:55	13:11	15:36	16:56
4	大野六間	7:37	9:32	10:56	13:12	15:37	16:57
5	大野市役所 ・結とびあ	7:39	9:34	10:58	13:14	15:39	16:59
6	結ステーション	7:42	9:37	11:01	13:17	15:42	17:02
7	石灯籠会館	7:43	9:38	11:02	13:18	15:43	17:03
8	松田病院	7:44	9:39	11:03	13:19	15:44	17:04
9	下庄小学校	7:45	9:40	11:04	13:20	15:45	17:05
10	北越前大野駅	7:46	9:41	11:05	13:21	15:46	17:06
11	ハニー新鮮館 三番通り店	-	9:44	11:08	13:24	15:49	17:09
12	陽明町4丁目口	-	9:45	11:09	13:25	15:50	17:10
13	フォレストタウン 大野口	-	9:46	11:10	13:26	15:51	17:11
14	青少年教育 センター	7:48	9:47	11:11	13:27	15:52	17:12
15	大野警察署	7:50	9:49	11:13	13:29	15:54	17:14
16	ゲンキー陽明店	7:53	9:52	11:16	13:32	15:57	17:17
17	陽明中学校口	7:54	9:53	11:17	13:33	15:58	17:18
18	大野郵便局	7:55	9:54	11:18	13:34	15:59	17:19
19	さくら公園	7:56	9:55	11:19	13:35	16:00	17:20
20	毘沙門集会所口	7:57	9:56	11:20	13:36	16:01	17:21
21	かじ惣リブレ店	7:58	9:57	11:21	13:37	16:02	17:22
22	わかくさ	7:59	9:58	11:22	13:38	16:03	17:23
23	神明踏切前	8:00	9:59	11:23	13:39	16:04	17:24
24	越前大野駅	着 8:02	10:01	11:25	13:41	16:06	17:26
		発 8:05	10:08	11:33	13:50	16:09	17:29
25	城下町東広場口	8:06	10:09	11:34	13:51	16:10	17:30
26	寺町口	8:06	10:09	11:34	13:51	16:10	17:30
27	大野六間	8:07	10:10	11:35	13:52	16:11	17:31
28	結ステーション	8:09	10:12	11:37	13:54	16:13	17:33
29	大野市役所 ・結とびあ	8:12	10:15	11:40	13:57	16:16	17:36
30	大野高校口	8:14	10:17	11:42	13:59	16:18	17:38
31	ヴィオ	-	10:21	11:46	14:03	16:22	17:42
32	大野高校前	8:15	10:25	11:50	14:07	16:26	17:46
33	右近次郎団地口	8:18	10:28	11:53	14:10	16:29	17:49
34	奥越ふれあい 公園口	8:19	10:29	11:54	14:11	16:30	17:50
35	篠座神社参道口	8:20	10:30	11:55	14:12	16:31	17:51
36	イトヨの里口	8:21	10:31	11:56	14:13	16:32	17:52
37	春日商店街口	8:22	10:32	11:57	14:14	16:33	17:53
38	源内酒店前	8:23	10:33	11:58	14:15	16:34	17:54
39	秋葉集会場口	8:24	10:34	11:59	14:16	16:35	17:55
40	春日郵便局	8:25	10:35	12:00	14:17	16:36	17:56
41	明治公園	8:26	10:36	12:01	14:18	16:37	17:57
42	国時団地口	8:27	10:37	12:02	14:19	16:38	17:58
43	ハニー新鮮館 こぶし通り店	8:28	10:38	12:03	14:20	16:39	17:59
44	東中交差点口	8:29	10:39	12:04	14:21	16:40	18:00
45	吉野公園口	8:31	10:41	12:06	14:23	16:42	18:02
46	いとよ保育園	8:32	10:42	12:07	14:24	16:43	18:03
47	美川町	8:34	10:44	12:09	14:26	16:45	18:05
48	越前大野駅 着	8:35	10:45	12:10	14:27	16:46	18:06

北ルート  
時計回り

南ルート  
反時計回り

## 青バス

停留所番号	停留所名	第1便	第2便	第3便	第4便	第5便	第6便
		土日祝 運休	土日祝 運休		土日祝 運休		12~2月 平日運行
1	越前大野駅 発	7:40	9:15	10:49	12:25	15:25	16:45
2	美川町	7:41	9:16	10:50	12:26	15:26	16:46
3	いとよ保育園	7:43	9:18	10:52	12:28	15:28	16:48
4	吉野公園口	7:44	9:19	10:53	12:29	15:29	16:49
5	東中交差点口	7:46	9:21	10:55	12:31	15:31	16:51
6	ハニー新鮮館 こぶし通り店	7:47	9:22	10:56	12:32	15:32	16:52
7	国時団地口	7:48	9:23	10:57	12:33	15:33	16:53
8	明治公園	7:49	9:24	10:58	12:34	15:34	16:54
9	春日郵便局	7:51	9:26	11:00	12:36	15:36	16:56
10	秋葉集会場口	7:52	9:27	11:01	12:37	15:37	16:57
11	源内酒店前	7:53	9:28	11:02	12:38	15:38	16:58
12	春日商店街口	7:54	9:29	11:03	12:39	15:39	16:59
13	イトヨの里口	7:55	9:30	11:04	12:40	15:40	17:00
14	篠座神社参道口	7:56	9:31	11:05	12:41	15:41	17:01
15	奥越ふれあい 公園口	7:57	9:32	11:06	12:42	15:42	17:02
16	右近次郎団地口	7:58	9:33	11:07	12:43	15:43	17:03
17	大野高校前	8:00	9:35	11:09	12:45	15:45	17:05
18	ヴィオ	-	9:38	11:12	12:48	15:48	17:08
19	大野高校口	8:02	9:42	11:16	12:52	15:52	17:12
20	大野市役所 ・結とびあ	8:04	9:44	11:18	12:54	15:54	17:14
21	結ステーション	8:07	9:47	11:21	12:57	15:57	17:17
22	大野六間	8:09	9:49	11:23	12:59	15:59	17:19
23	寺町口	8:10	9:50	11:24	13:00	16:00	17:20
24	城下町東広場口	8:10	9:50	11:24	13:00	16:00	17:20
25	越前大野駅	着 8:11	9:51	11:25	13:01	16:01	17:21
		発 8:14	9:54	11:33	13:04	16:04	17:24
26	神明踏切前	8:16	9:56	11:35	13:06	16:06	17:26
27	わかくさ	8:17	9:57	11:36	13:07	16:07	17:27
28	かじ惣リブレ店	8:18	9:58	11:37	13:08	16:08	17:28
29	毘沙門集会所口	8:19	9:59	11:38	13:09	16:09	17:29
30	さくら公園	8:20	10:00	11:39	13:10	16:10	17:30
31	大野郵便局	8:21	10:01	11:40	13:11	16:11	17:31
32	陽明中学校口	8:22	10:02	11:41	13:12	16:12	17:32
33	ゲンキー陽明店	8:23	10:03	11:42	13:13	16:13	17:33
34	大野警察署	8:24	10:04	11:43	13:14	16:14	17:34
35	青少年教育センター	8:26	10:06	11:45	13:16	16:16	17:36
36	フォレストタウン 大野口	-	10:07	11:46	13:17	16:17	17:37
37	陽明町4丁目口	-	10:08	11:47	13:18	16:18	17:38
38	ハニー新鮮館 三番通り店	-	10:09	11:48	13:19	16:19	17:39
39	北越前大野駅	8:28	10:12	11:51	13:22	16:22	17:42
40	下庄小学校	8:29	10:13	11:52	13:23	16:23	17:43
41	松田病院	8:30	10:14	11:53	13:24	16:24	17:44
42	石灯籠会館	8:31	10:15	11:54	13:25	16:25	17:45
43	結ステーション	8:33	10:17	11:56	13:27	16:27	17:47
44	大野市役所 ・結とびあ	8:36	10:20	11:59	13:30	16:30	17:50
45	大野六間	8:38	10:22	12:01	13:32	16:32	17:52
46	寺町口	8:39	10:23	12:02	13:33	16:33	17:53
47	城下町東広場口	8:39	10:23	12:02	13:33	16:33	17:53
48	越前大野駅 着	8:40	10:24	12:03	13:34	16:34	17:54

南ルート  
時計回り

北ルート  
反時計回り

項目	現行	変更案	備考
運賃	距離に応じて 300円~500円	<b>一律 300円</b>	
割引 相乗り	100円引き	<b>なし</b>	2人以上の乗車での割引を廃止
障がい者等	半額	半額	
時刻表	あり	あり/ <b>改定</b>	
運行区域	4区域	4区域	
利用者	だれでも	だれでも + <b>会員</b>	登録無料の会員制を導入
停留所 集落	各集落の停留所	各集落の停留所 + <b>会員宅</b> / <b>一部追加</b>	会員は自宅まで送迎できる ただし、病院などの行き先は乗合 タクシーの停留所があるところ
まちなか	医院など14の停留所	<b>歯科医院など停留所を追加</b>	
運休日	日・祝日	<b>土</b> ・日・祝日	土曜日を運休日に追加
その他		小山・木本堀兼線の定時便を廃止	

## 乗合タクシー サービスの現行と変更案

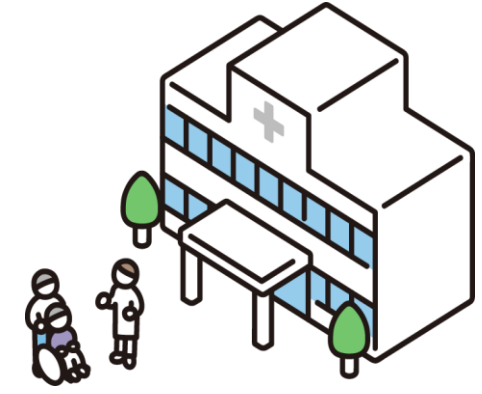
現在



脚が悪く、停留所が遠くて大変...



乗合タクシー

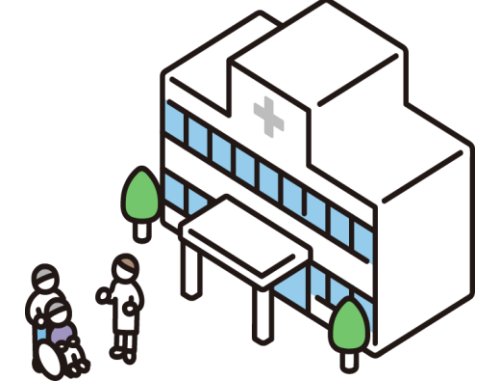
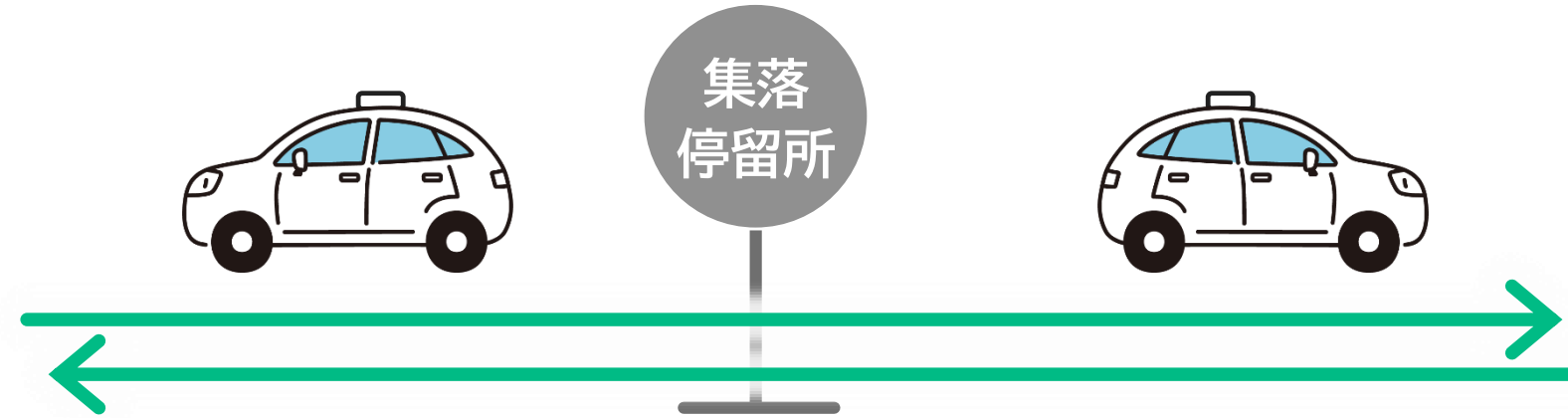


会員制導入後

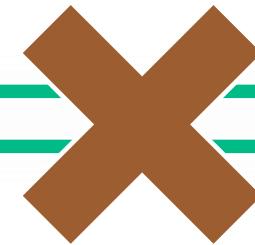
会員は自宅まで送迎可



会員A



会員宅から別の会員宅までの運行はできません



会員B

※和泉乗合バスも同様の運行方法となります

# 乗合タクシー 会員制導入と自宅までの送迎イメージ



# 乗合タクシー 大矢戸・乾側線 **【時刻表】**

**新**

乗降場所		上り 第1便 前日17:00 までに予約	下り 第1便 9:15まで に予約	上り 第2便 9:40まで に予約	下り 第2便 10:35まで に予約	上り 第3便 11:00まで に予約	下り 第3便 13:00まで に予約
まちなか 停留所	大矢戸集落センター 小矢戸ふれあい会館 太田停留所 西大月公民館 東大月ふれあい会館 みつわ九頭龍店 あっ宝んど ※新設	7:45発	10:40着	10:40発	12:00着	12:00発	14:25着
	南新在家集落センター ※新設 中津川ふれあい会館 庄林会館 北大野区区民会館 西市白山神社 矢停留所	7:50	10:35	10:45	11:55	12:05	14:20
	大門生活改善センター 尾永見生活改善センター 坂戸生活改善センター 花山区生活改善センター	7:55	10:30	10:50	11:50	12:10	14:15
	下丁ふれあい会館 中丁停留所 上丁生活改善センター	8:00	10:25	10:55	11:45	12:15	14:10
	天山西停留所 犬山集落センター 城北町公園 清瀧停留所	8:05	10:20	11:00	11:40	12:20	14:05
キラキラ会松田病院 ハニー新鮮館三番通り 結ステーション停留所(広瀬病院) 大野市役所・結とびあ 大野六間停留所 阿部病院 臼井歯科医院 尾崎病院 尾崎整形外科 鳥山医院 寺町口停留所 越前大野駅 弘川医院 大野市職業訓練センター わかくさ つるおか眼科クリニック 印牧歯科医院 ※新設 ハロー歯科 ※新設 長谷川歯科医院 ※新設 松田歯科医院 ※新設 かじ惣リブレ店 ※新設	8:10着	10:15発	11:05着	11:35発	12:25着	14:00発	

※営業日:月曜日～金曜日(土曜日・日曜日・祝日・12/29～1/3は運休)。

※予約方法:上り第1便は、前日の午後5時までの電話予約に応じて運行。

下り第1便から下り第4便までは、大野駅発または大矢戸発の各便が出発する1時間前までの

電話予約に応じて運行。予約のあった乗降場所間のみを運行し、予約がなければ運休。

※時刻表:各乗降場所の時刻は到着予定時刻であり、道路事情や予約状況により前後することがある。

※予約先:運行状況問い合わせ先 :大野タクシー 0779-66-2225



# 乗合タクシー 大矢戸・乾側線 【時刻表】

旧

乗降場所	上り 第1便 前日17:00 までに予約	下り 第1便 9:15まで に予約	上り 第2便 9:40まで に予約	下り 第2便 10:35まで に予約	上り 第3便 11:00まで に予約	下り 第3便 13:00まで に予約
大矢戸集落センター 小矢戸ふれあい会館 太田停留所 西大月公民館 東大月ふれあい会館 みつわ九頭章店	7:35発	10:40着	10:40発	12:00着	12:00発	14:25着
中津川ふれあい会館 庄林会館 北大野区区民会館 西市白山神社 矢停留所	7:40	10:35	10:45	11:55	12:05	14:20
大門生活改善センター 尾永見生活改善センター 坂戸生活改善センター 花山区生活改善センター	7:45	10:30	10:50	11:50	12:10	14:15
下丁ふれあい会館 中丁停留所 上丁生活改善センター	7:50	10:25	10:55	11:45	12:15	14:10
犬山西停留所 犬山集落センター 城北町公園 清瀧停留所	7:55	10:20	11:00	11:40	12:20	14:05
松田病院 八二一新鮮館三番通り 結ステーション停留所(広瀬病院) 大野市役所・結とぴあ 大野六間停留所 阿部病院 臼井眼科医院 尾崎病院 尾崎整形外科 鳥山医院 寺町口停留所 大野駅 弘川医院 大野市職業訓練センター わかくさ つるおか眼科クリニック	8:00着	10:15発	11:05着	11:35発	12:25着	14:00発

※営業日:月曜日～土曜日(日曜日・祝日・12/31～1/3は運休)。

※予約方法:上り第1便は、前日の午後5時までの電話予約に応じて運行。

下り第1便から下り第4便までは、大野駅発または大矢戸発の各便が出発する1時間前までの

電話予約に応じて運行。予約のあった乗降場所間のみを運行し、予約がなければ運休。

※時刻表:各乗降場所の時刻は到着予定時刻であり、道路事情や予約状況により前後することがある。

※予約先・運行状況問い合わせ先:大野タクシー 0779-66-2225

# 乗合タクシー 森目・阪谷線【時刻表】

新

乗降場所		上り 第1便 前日17:00 までに予約	下り 第1便 8:30まで に予約	上り 第2便 9:10まで に予約	下り 第2便 11:25まで に予約	上り 第3便 12:05まで に予約	下り 第3便 13:00まで に予約	上り 第4便 13:40まで に予約	下り 第4便 15:10まで に予約
まちなか 停留所	うらら館 六呂師原停留所 碓口停留所 碓停留所 南六呂師停留所	8:00発	10:10着	10:10発	13:05着	13:05発	14:40着	14:40発	16:50着
	橋爪停留所 大月ふれあい会館 御領停留所 葦道集落センター 堂嶋公園 金山停留所 小黒見停留所	8:05	10:05	10:15	13:00	13:10	14:35	14:45	16:45
	落合区ふれあいセンター 伏石停留所 森本停留所 八町停留所 柿ヶ島集落センター	8:10	10:00	10:20	12:55	13:15	14:30	14:50	16:40
	松丸停留所 秋ヶ野ふれあい会館 石谷停留所 不動堂集落センター 花房集落生活改善センター	8:15	9:55	10:25	12:50	13:20	14:25	14:55	16:35
	七坂口停留所 土打停留所 富田公民館前停留所 上野ふれあい会館 富田郵便局前停留所 新田停留所 富嶋集落センター	8:20	9:50	10:30	12:45	13:25	14:20	15:00	16:30
	上森目道場 新河原 下森目停留所 土布子ふれあい会館 あっ宝んど みつわ九頭龍店 ※新設	8:25	9:45	10:35	12:40	13:30	14:15	15:05	16:25
	下麻生嶋集落センター 下麻生嶋口停留所 川上生活改善センター ハニー新鮮館おおの 友江區集落センター 堂本ふれあい会館 横枕区ふれあい会館	8:30	9:40	10:40	12:35	13:35	14:10	15:10	16:20
	大野市職業訓練センター わかくさ つるおか眼科クリニック 弘川医院 越前大野駅 寺町口停留所 阿部病院 臼井歯科医院 尾崎病院 尾崎整形外科 鳥山医院 大野六間停留所 キラキラ会松田病院 結ステーション停留所(広瀬病院) 大野市役所・結とびあ ア歯科砂田診療所 ※新設 印牧歯科医院 ※新設 ハロー歯科 ※新設 長谷川歯科医院 ※新設 松田歯科医院 ※新設 かじ惣リブレ店 ※新設	8:40着	9:30発	10:50着	12:25発	13:45着	14:00発	15:20着	16:10発

※営業日:月曜日～金曜日(土曜日・日曜日・祝日・12/29～1/3は運休)。

※予約方法:上り第1便は、前日の午後5時までの電話予約に応じて運行。

下り第1便から下り第4便までは、大野駅発またはうらら館発の各便が出発する1時間前までの電話予約に応じて運行。予約のあった乗降場所間のみを運行し、予約がなければ運休。

※時刻表:各乗降場所の時刻は到着予定時刻であり、道路事情や予約状況により前後することがある。

※予約先・運行状況問い合わせ先:大野タクシー 0779-66-2225

# 乗合タクシー 森目・阪谷線【時刻表】

旧

乗降場所	上り 第1便 前日17:00 までに予約	下り 第1便 8:30まで に予約	上り 第2便 9:10まで に予約	下り 第2便 11:25まで に予約	上り 第3便 12:05まで に予約	下り 第3便 13:00まで に予約	上り 第4便 13:40まで に予約	下り 第4便 15:20まで に予約
うらら館 六呂師原停留所 碓口停留所 碓停留所 南六呂師停留所	7:25発	10:10着	10:10発	13:05着	13:05発	14:40着	14:40発	17:00着
橋爪停留所 大月ふれあい会館 御領停留所 衰道集落センター 堂嶋公園 金山停留所 小黒見停留所	7:30	10:05	10:15	13:00	13:10	14:35	14:45	16:55
落合区ふれあいセンター 伏石停留所 森本停留所 八町停留所 柿ヶ島集落センター	7:35	10:00	10:20	12:55	13:15	14:30	14:50	16:50
松丸停留所 萩ヶ野ふれあい会館 石谷停留所 不動堂集落センター 花房集落生活改善センター	7:40	9:55	10:25	12:50	13:20	14:25	14:55	16:45
七坂口停留所 土打停留所 富田公民館前停留所 上野ふれあい会館 富田郵便局前停留所 新田停留所 富嶋集落センター	7:45	9:50	10:30	12:45	13:25	14:20	15:00	16:40
上森目道場 新河原 下森目停留所 土布子ふれあい会館 あっ宝んど	7:50	9:45	10:35	12:40	13:30	14:15	15:05	16:35
下麻生嶋集落センター 下麻生嶋口停留所 川上生活改善センター ハニー新鮮館おおの 友江区集落センター 堂本ふれあい会館 横枕区ふれあい会館	7:55	9:40	10:40	12:35	13:35	14:10	15:10	16:30
大野市職業訓練センター わかくさ つるおか眼科クリニック 弘川医院 大野駅 寺町口停留所 阿部病院 臼井眼科医院 尾崎病院 尾崎整形外科 鳥山医院 大野六間停留所 松田病院 結ステーション停留所(広瀬病院) 大野市役所・結とびあ	8:05着	9:30発	10:50着	12:25発	13:45着	14:00発	15:20着	16:20発

※営業日:月曜日～土曜日(日曜日・祝日・12/31～1/3は運休)。

※予約方法 :上り第1便は、前日の午後5時までの電話予約に応じて運行。

下り第1便から下り第4便までは、大野駅発またはうらら館発の各便が出発する1時間前までの電話予約に応じて運行。予約のあった乗降場所間のみを運行し、予約がなければ運休。

※時刻表:各乗降場所の時刻は到着予定時刻であり、道路事情や予約状況により前後することがある。

※予約先・運行状況問い合わせ先 :大野タクシー 0779-66-2225

# 乗合タクシー 友兼・蕨生線【時刻表】

新

乗降場所		上り 第1便 前日17:00 までに予約	下り 第1便 8:10まで に予約	上り 第2便 8:35まで に予約	下り 第2便 11:40まで に予約	上り 第3便 12:05まで に予約	下り 第3便 14:15まで に予約
	七板ふれあい会館 下唯野停留所	8:45発	9:35着	9:35発	13:05着	13:05発	15:40着
	上唯野生活改善センター 道の駅「越前おおの 荒島の郷」 中休停留所 城地出停留所 中の出停留所 木落停留所	8:50	9:30	9:40	13:00	13:10	15:35
	下五条方公民館 野中生活改善センター 東山生活改善センター 御給停留所 友兼停留所 開発生活改善センター 森政地頭生活改善センター <b>高井医院 ※新設</b>	8:55	9:25	9:45	12:55	13:15	15:30
	富塚生活改善センター 新塚原集落センター 塚原開拓停留所 塚原停留所 田野ふれあい会館 井ノ口集落センター	9:00	9:20	9:50	12:50	13:20	15:25
	医王寺ふれあい会館 北御門集落センター 森政領家生活改善センター 吉公民館 葛蒲池集落センター	9:05	9:15	9:55	12:45	13:25	15:20
まちなか停留所	大野市職業訓練センター わかくさ つるおか眼科クリニック 弘川医院 <b>越前大野駅</b> 寺町口停留所 阿部病院 <b>臼井歯科医院</b> 尾崎病院 尾崎整形外科 鳥山医院 大野六間停留所 結ステーション停留所(広瀬病院) 大野市役所・結とびあ <b>葉袋クリニック ※新設</b> <b>ア歯科砂田診療所 ※新設</b> <b>印牧歯科医院 ※新設</b> <b>九岡歯科医院 ※新設</b> <b>篠島歯科医院 ※新設</b> <b>長谷川歯科医院 ※新設</b> <b>松田歯科医院 ※新設</b> <b>かじ惣リブレ店 ※新設</b> <b>ハニー新鮮館こぶし通り店 ※新設</b>	9:10着	9:10発	10:00着	12:40発	13:30着	15:15発

※営業日:月曜日～金曜日(土曜日・日曜日・祝日・12/29～1/3は運休)。

※予約方法:上り第1便は、前日の午後5時までの電話予約に応じて運行。

下り第1便から下り第4便までは、大野駅発または七板発の各便が出発する1時間前までの電話予約に応じて運行。予約のあった乗降場所間のみを運行し、予約がなければ運休。

※時刻表:各乗降場所の時刻は到着予定時刻であり、道路事情や予約状況により前後することがある。

※予約先・運行状況問い合わせ先:大野タクシー 0779-66-2225

# 乗合タクシー 友兼・蕨生線 **【時刻表】**

旧

乗降場所	上り 第1便 前日17:00 までに予約	下り 第1便 8:10まで に予約	上り 第2便 8:35まで に予約	下り 第2便 11:40まで に予約	上り 第3便 12:05まで に予約	下り 第3便 14:15まで に予約
七板ふれあい会館 下唯野停留所	8:45発	9:35着	9:35発	13:05着	13:05発	15:40着
上唯野生活改善センター 道の駅「越前おおの 荒島の郷」 中休停留所 城地出停留所 中の出停留所 木落停留所	8:50	9:30	9:40	13:00	13:10	15:35
下五条方公民館 野中生活改善センター 東山生活改善センター 御給停留所 友兼停留所 開発生活改善センター 森政地頭生活改善センター	8:55	9:25	9:45	12:55	13:15	15:30
富塚生活改善センター 新塚原集落センター 塚原開拓停留所 塚原停留所 田野ふれあい会館 井ノ口集落センター	9:00	9:20	9:50	12:50	13:20	15:25
医王寺ふれあい会館 北御門集落センター 森政領家生活改善センター 吉公民館 菖蒲池集落センター	9:05	9:15	9:55	12:45	13:25	15:20
大野市職業訓練センター わかくさ つるおか眼科クリニック 弘川医院 大野駅 寺町口停留所 阿部病院 臼井眼科医院 尾崎病院 尾崎整形外科 鳥山医院 大野六間停留所 結ステーション停留所(広瀬病院) 大野市役所・結とびあ	9:10着	9:10発	10:00着	12:40発	13:30着	15:15発

※営業日:月曜日～土曜日(日曜日・祝日・12/31～1/3は運休)。

※予約方法:上り第1便は、前日の午後5時までの電話予約に応じて運行。

下り第1便から下り第4便までは、大野駅発または七板発の各便が出発する1時間前までの電話予約に応じて運行。予約のあった乗降場所間のみを運行し、予約がなければ運休。

※時刻表:各乗降場所の時刻は到着予定時刻であり、道路事情や予約状況により前後することがある。

※予約先・運行状況問い合わせ先:大野タクシー 0779-66-2225

# 乗合タクシー 小山・木本堀兼線【時刻表】

新

乗降場所	上り	下り	上り	下り	上り	下り
	第1便 前日17:00 までに予約	第1便 8:30まで に予約	第2便 9:10まで に予約	第2便 11:25まで に予約	第3便 12:05まで に予約	第3便 14:15まで に予約
堀兼停留所 佐開ふれあい会館 五条方集落センター 今井停留所	8:00発	10:10着	10:10発	13:05着	13:05発	15:55着
平沢停留所 西山停留所 森山停留所	8:05	10:05	10:15	13:00	13:10	15:50
高井医院 ※新設 稲郷停留所 上掘ふれあい会館 下郷公民館 榎ふれあい会館	8:10	10:00	10:20	12:55	13:15	15:45
木本新田停留所 荒子町集落センター 大西出停留所 中西出生活改善センター 木本集落センター停留所 木ノ本停留所 阿難祖地頭方生活改善センター 阿難祖領家停留所	8:15	9:55	10:25	12:50	13:20	15:40
上古ふれあい会館 上黒谷停留所 下黒谷ふれあい会館 下舌生活改善センター 千歳集会場	8:20	9:50	10:30	12:45	13:25	15:35
西掘停留所 中掘停留所 猪島集落センター 下掘停留所 西里団地 ふれあい公園口停留所	8:25	9:45	10:35	12:40	13:30	15:30
小山公民館 右近次郎区生活改善センター 上荒井集落センター 深井ふれあい会館 飯降公民館 鍬掛ふれあい会館 ヴィオ	8:30	9:40	10:40	12:35	13:35	15:25
まちなか停留所 葉袋クリニック 越前大野駅 大野市職業訓練センター わかくさ つるおか眼科クリニック 寺町口停留所 阿部病院 臼井歯科医院 尾崎病院 尾崎整形外科 鳥山医院 大野六間停留所 結ステーション停留所(広瀬病院) 大野市役所・結とびあ ア歯科砂田診療所 ※新設 九岡歯科医院 ※新設 篠島歯科医院 ※新設 長谷川歯科医院 ※新設 松田歯科医院 ※新設 松田医院 ※新設 ハニー新鮮館ごぶし通り店 ※新設 パローごぶし通店 ※新設	8:40着	9:30発	10:50着	12:25発	13:45着	15:15発

※営業日:月曜日～金曜日(土曜日・日曜日・祝日・12/29～1/3は連休)。

※予約方法 :上り第1便は、前日の午後5時までの電話予約に応じて運行。

下り第1便から下り第4便までは、大野駅発または堀兼発の各便が出発する1時間前までの電話予約に応じて運行。予約のあった乗降場所間のみを運行し、予約がなければ運休。

※時刻表:各乗降場所の時刻は到着予定時刻であり、道路事情や予約状況により前後することがある。

※乗合タクシーの利用予約先・運行状況問い合わせ先:大野タクシー 0779-66-2225

# 乗合タクシー 小山・木本堀兼線 【時刻表】

旧

乗降場所	上り 第1便 前日17:00 までに予約	下り 第1便 9:05まで に予約	上り 第2便 9:45まで に予約	下り 第2便 11:25まで に予約	上り 第3便 12:05まで に予約	下り 第3便 15:30まで に予約
堀兼停留所 佐開ふれあい会館 五条方集落センター 今井停留所	8:50発	10:45着	10:45発	13:05着	13:05発	17:10着
平沢停留所 西山停留所 森山停留所	8:55	10:40	10:50	13:00	13:10	17:05
稲郷停留所 上据ふれあい会館 下郷公民館 榎ふれあい会館	9:00	10:35	10:55	12:55	13:15	17:00
木本新田停留所 荒子町集落センター 大西出停留所 中西出生活改善センター 木本集落センター停留所 木ノ本停留所 阿難祖地頭方生活改善センター 阿難祖領家停留所	9:05	10:30	11:00	12:50	13:20	16:55
上舌ふれあい会館 上黒谷停留所 下黒谷ふれあい会館 下舌生活改善センター 千歳集会場	9:10	10:25	11:05	12:45	13:25	16:50
西据停留所 中据停留所 猪島集落センター 下据停留所 西里団地 ふれあい公園口停留所	9:15	10:20	11:10	12:40	13:30	16:45
小山公民館 右近次郎区生活改善センター 上荒井集落センター 深井ふれあい会館 飯降公民館 鍬掛ふれあい会館 ヴィオ	9:20	10:15	11:15	12:35	13:35	16:40
薬袋クリニック 大野駅 大野市職業訓練センター わかくさ つるおか眼科クリニック 寺町口停留所 阿部病院 白井眼科医院 尾崎病院 尾崎整形外科 鳥山医院 大野六間停留所 結ステーション停留所(広瀬病院) 大野市役所・結とびあ	9:30着	10:05発	11:25着	12:25発	13:45着	16:30発

※営業日:月曜日～土曜日(日曜日・祝日・12/31～1/3は運休)。

※予約方法 :上り第1便は、前日の午後5時までの電話予約に応じて運行。

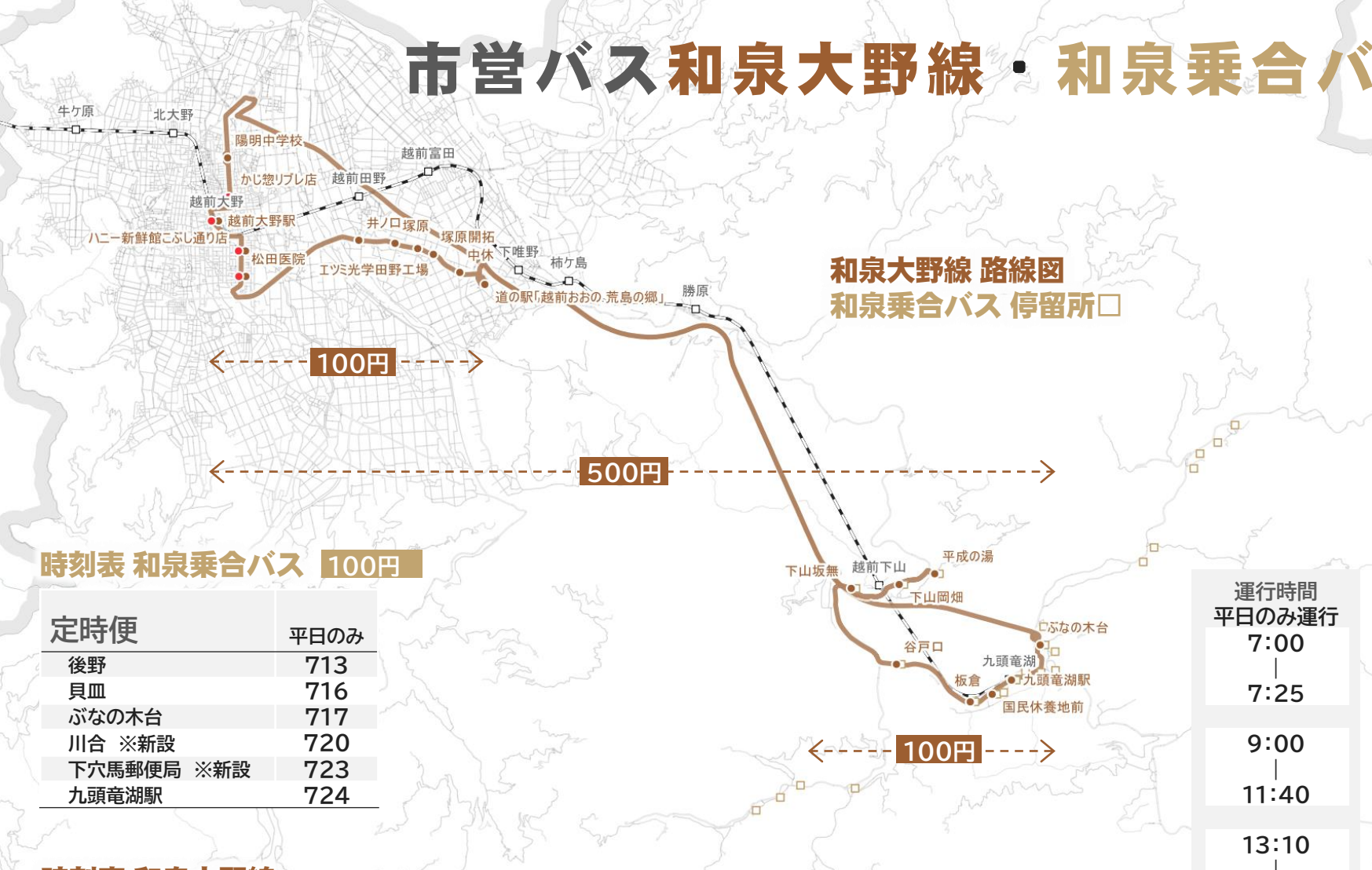
下り第1便から下り第4便までは、大野駅発または堀兼発の各便が出発する1時間前までの電話予約に応じて運行。予約のあった乗降場所間のみを運行し、予約がなければ運休。

※時刻表:各乗降場所の時刻は到着予定時刻であり、道路事情や予約状況により前後することがある。

※スクール便:月曜日～金曜日に定時で決まったルートを実行(予約不要。土・日・祝・上庄小学校長期休校期間運休)。

※乗合タクシーの利用予約先・運行状況問い合わせ先:大野タクシー 0779-66-2225

# 市営バス和泉大野線・和泉乗合バス運行概要



和泉大野線 路線図  
和泉乗合バス 停留所□

## 時刻表 和泉乗合バス 100円

定時便	平日のみ
後野	713
貝皿	716
ぶなの木台	717
川合 ※新設	720
下穴馬郵便局 ※新設	723
九頭竜湖駅	724

## 時刻表 和泉大野線

越前大野駅方面	1便	2便	3便	4便
	全日	全日	全日 (開校日の月、木のぞく)	開校日の火、水、金のみ
九頭竜湖駅	725	1143	1520	1700
ぶなの木台	728	↓	↓	↓
国民休養地前	↓	1144	1521	↓
板倉	↓	1145	1522	↓
谷戸口	↓	1147	1524	↓
下山坂無	↓	1149	1526	↓
下山岡畑	↓	1151	1528	↓
平成の湯	↓	1153	1530	↓
下山岡畑	↓	1154	1531	↓
道の駅越前おおの荒島の郷	↓	1207	1544	↓
中休	↓	1209	1546	↓
塚原開拓	↓	1210	1547	↓
エツミ光学田野工場(田野)	↓	1211	1548	↓
塚原	↓	1211	1548	↓
井ノ口	↓	1212	1549	↓
松田医院(明治公園)	↓	1218	1555	↓
ハニー新鮮館こぶし通り店	↓	1219	1556	↓
陽明中学校	754	↓	↓	↓
かじ惣リブレ店	757	↓	↓	1728
越前大野駅	800	1222	1559	1731
(まちなか区域運行 乗り継ぎ)	800~	-	-	-

九頭竜湖駅方面	1便	2便	3便	4便
	全日	全日	全日 (開校日の月、木のぞく)	開校日の火、水、金のみ
越前大野駅	900	1224	1613	1733
かじ惣リブレ店	↓	1227	1616	1736
陽明中学校	↓	1230	1620	1740
ハニー新鮮館こぶし通り店	903	1236	↓	↓
松田医院(明治公園)	906	1237	↓	↓
井ノ口	911	1243	↓	↓
塚原	911	1244	↓	↓
エツミ光学田野工場(田野)	912	1244	↓	↓
塚原開拓	912	1245	↓	↓
中休	913	1246	↓	↓
道の駅越前おおの荒島の郷	915	1248	↓	↓
下山岡畑	929	1302	↓	↓
平成の湯	930	1303	↓	↓
下山岡畑	932	1305	↓	↓
下山坂無	934	1307	↓	↓
谷戸口	936	1309	↓	↓
板倉	938	1311	↓	↓
国民休養地前	939	1312	↓	↓
ぶなの木台	↓	↓	1646	1806
九頭竜湖駅	940	1313	1649	1809
(和泉乗合バス 乗り継ぎ)	可	可	可	可

運行時間 平日のみ運行
7:00
7:25
9:00
11:40
13:10
17:00
18:00
19:00



## 運行時間 和泉乗合バス 200円 (JR定期券有100円)

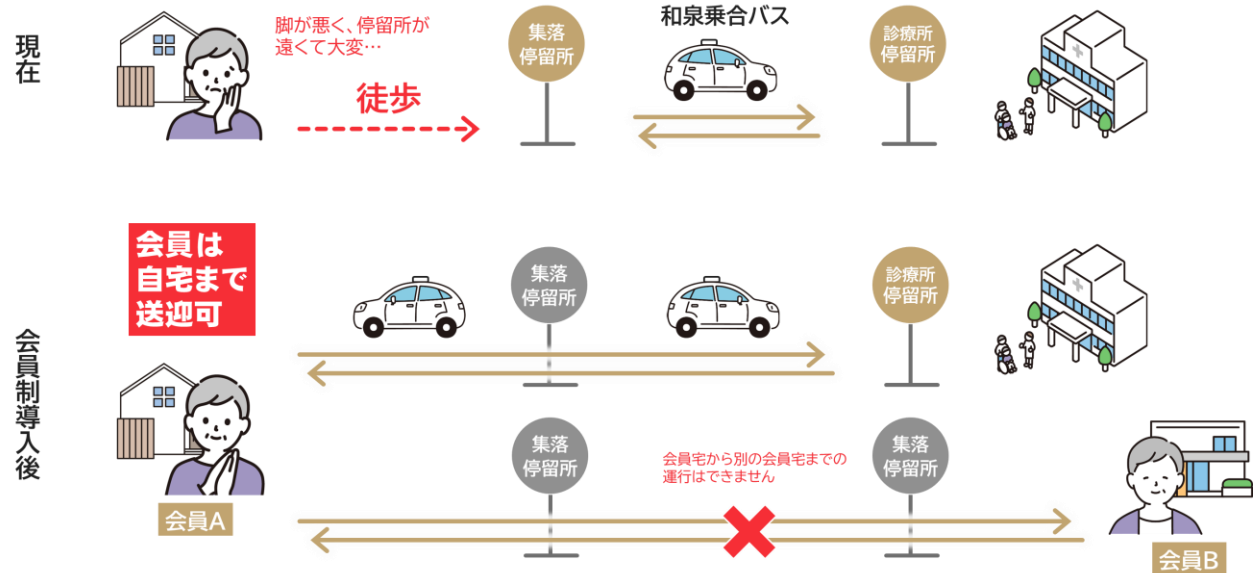
【利用方法】  
和泉乗合バスには時刻表と路線はありません(区域運行)。利用を希望する時間の1時間前までに電話予約してご利用ください(7時台は前運行時間までに予約)。停留所から停留所まで運行します。和泉大野線の九頭竜湖駅着から引き続き利用もできます。

## 運賃・割引・回数券

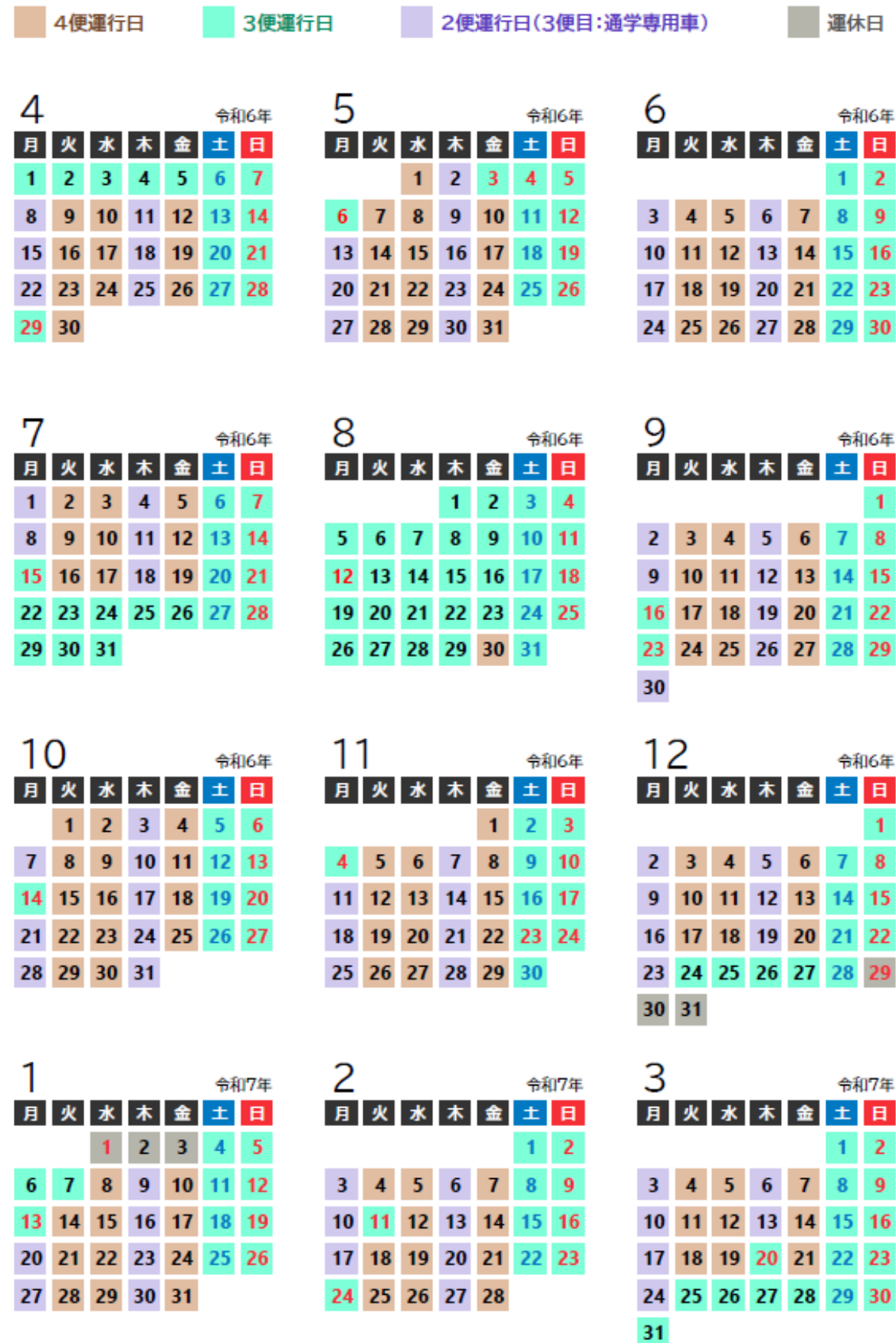
<b>&lt;運賃&gt;</b>	
<b>和泉大野線</b>	<ul style="list-style-type: none"> <li>和泉地区⇄旧大野市域で乗降 … 500円</li> <li>和泉地区内か旧大野市域内で乗降 … 100円</li> <li>まちなか区域運行(1便目後のみ) … 追加 100円</li> </ul>
<b>和泉乗合バス</b>	<ul style="list-style-type: none"> <li>区域運行 … 200円</li> <li>定時便 … 100円</li> </ul>
<b>&lt;割引・回数券&gt;</b>	
乗継割引 和泉乗合バス区域運行+和泉大野線	… 600円(▲100円) ※基本乗継先から減額します(和泉大野線の回数券を持っている場合、和泉乗合バスから減額)
65歳以上割引 和泉大野線 ※乗継割引との併用不可	… 400円(▲100円)
JR越美北線定期券保有者割引 和泉乗合バス 区域運行	… 100円(▲100円)
回数券 和泉大野線500円区間を対象に販売 11枚綴り	… 運賃の10回分 ※障がい者等は割引後の運賃の10回分。ただし、65歳以上は普通運賃の10回分となります
JR越美北線定期券保有者割引 11枚綴り	… 2,200円



# 和泉乗合バス 会員制導入イメージ



# 和泉大野線 運行便数カレンダー（令和6年度イメージ）



# 和泉乗合バス 会員登録申込書イメージ

## 大野市「和泉乗合バス」会員登録申込書

本紙に必要事項を記入して、交通住宅まちづくり課(大野市役所1階11番窓口)に持参または郵送により提出、もしくは、以下QRコードを読み取り電子申請により申請してください。申込書は一人につき1枚必要です。後日、会員登録証を登録されたご住所宛てに郵送します。

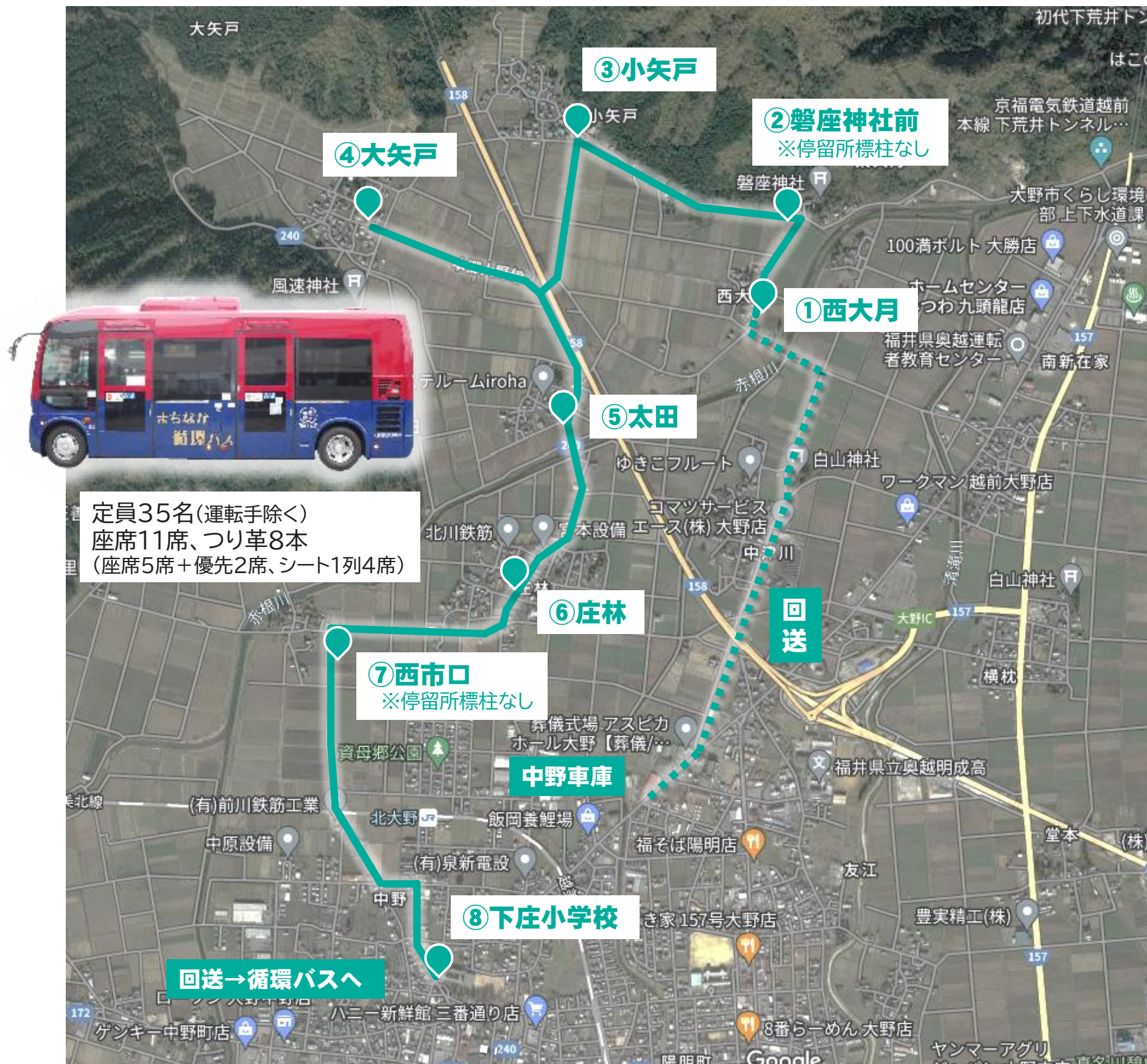
申込日	年 月 日		※太枠内は必ず記載してください。	
フリガナ				
氏名				
性別	男 女	生年月日	大正 昭和 平成 令和 年 月 日 (または西暦 年)	
住所	〒912- -		集落名	自治会名
携帯電話	連絡が付きやすい携帯電話の番号をお書きください(持っていない場合、記載は不要です)。			
自宅電話	携帯電話がつかないときに問合せができる自宅の電話番号をお書きください。 0779-			
割引に関する項目	障害者手帳	あり なし	免許自主返納支援事業申請 (大野市バス無料乗車券)	あり なし
	「あり」の場合、「障害者手帳」や「大野市バス無料乗車券」の写しを添付してください。ただし、以下同意事項の2つ目にチェックをされた方は、写しの添付を省略できます。			
同意事項 以下に同意いただける場合、チェック☑をお願いします(同意できない場合、会員登録できないことがあります)。				
<input type="checkbox"/> 大野市と和泉乗合バス運行事業者がこの申請内容を共有することに同意します【 <b>必須</b> 】 <input type="checkbox"/> 申請内容について、住民基本台帳による確認や関係機関に照会することに同意します【 <b>任意</b> 】				
緊急連絡先情報 (任意)	氏名			
	連絡先	続柄		
健康状態について 運転手に伝えたいこと(任意) 該当する項目に☑	<input type="checkbox"/> 耳が聞こえにくいです	その他		
	<input type="checkbox"/> 目が不自由です			
	<input type="checkbox"/> 介助者がいます			
その他 運転手に伝えたいこと(任意)	自宅の周りの状況や自宅に来てもらいたい場所、目印になる建物があればお書きください。			

会員登録の年齢制限はございません  
会員登録は整いつ次第(3月中)行います

※当カレンダーの長期休暇は大野市立学校管理規則に基づき設定していますが、実際には陽明中学校の年間計画に基づき設定します。

# 市営バス下庄線 運行概要

京福バス大矢戸線の廃止(令和6年3月末)に伴う、市営バス下庄線の運行概要。令和6年4月から[下庄小学校が開校する平日のみ運行](#)。  
運行車両は、まちなか循環バスの車両(以下写真にあるポンチョ、または、ボンネットバス)。JR越美北線高架の通行が困難なため大矢戸線からルートを変更。



## 時刻表 ※朝1便のみ運行

	停留所名	停留所場所	時刻	距離
回送	中野車庫		7:12	1.80km
上り	① 西大月	集会所前	発 7:15	-
	② 磐座神社前	※停留所標柱なし	7:16	0.35km
	③ 小矢戸	ゴミステーション前	7:18	0.75km
	④ 大矢戸	集会所前	7:21	1.10km
	⑤ 太田	ポンプ小屋前(ガードレール内)	7:23	1.00km
	⑥ 庄林	集会所前	7:24	0.60km
	⑦ 西市口	T字路先市道 ※停留所標柱なし	7:26	0.75km
	⑧ 下庄小学校	※まちなか循環バスの停留所	着 7:28	1.20km
計		乗車13分	5.75km	
	越前大野駅(循環バスの1便目へ)		発 7:42	1.90km

## <参考> 京福バス大矢戸線 時刻表

停留所名	第1便	第2便下	第2便上
小矢戸	発 7:30	↓ 15:38	
小矢戸口	7:32	15:40	
大矢戸	着 7:34	着 15:42	
	発 7:35		発 15:45
小矢戸口	7:37	15:36	15:47
太田	7:38	15:35	15:48
庄林	7:40	15:33	15:50
大野口	7:42	↑ 15:31	15:52
大野三番	着 7:43	発 15:30	着 15:53

## 運賃(1乗車)

大人(中学生以上)	100円
小学生・障がい者	50円
幼児	無料

## その他

回数券(11枚綴り)を10回分の運賃(小学生500円)で販売予定(販売場所は車内を想定)

様式第1-3号

交 第 号  
令和6年 月 日

中部運輸局福井運輸支局長 殿

名 称 大野市  
住 所 福井県大野市天神町1-1  
代表者の氏名 大野市長 石山志保

## 自家用有償旅客運送の変更登録の申請

このたび、自家用有償旅客運送の登録事項の変更を行いたいので、道路運送法第79条の7及び同法施行規則第51条の11の規定に基づき、下記のとおり申請します。

## 記

1. 名称、住所、代表者の氏名  
名 称 大野市  
住 所 福井県大野市天神町1番1号  
代表者の氏名 大野市長 石山志保
2. 登録番号  
中福市交第1号
3. 自家用有償旅客運送の種別  
交通空白地有償運送
4. 変更しようとする事項  
別紙「新旧対象表」のとおり
5. 変更予定期日  
令和6年4月1日

運賃表 市営バス和泉大野線

運賃

大人:1人1乗車の運賃は当該運賃表等のとおり  
 小人:小学生(6歳以上12歳未満)は当該運賃表等の半額  
 幼児:幼児(6歳未満)は無料 ※随伴の無い幼児単独の乗車はできない

割引

障害者等:障害者手帳を提示する者及びその介護人は当該運賃表等の半額  
 児童福祉法による保護施設の運賃割引証を提示する者及びその付添人は当該運賃表等の半額  
 65歳以上市民:和泉大野線500円区間を乗車した者は400円(100円引)  
 回数券:500円区間のみで発行し、11枚綴りで、大人、小人、障害者等の運賃額(障害者等は割引後)の10回分  
 JR連携回数券:越前大野駅から九頭竜湖駅までの間で1区間以上の越美北線の定期券を提示する者は11枚綴りで2,200円  
 乗継割引:500円区間と和泉乗合バスを乗り継いだ利用者(ただし、65歳以上の市民と越美北線定期券※の提示者を除く)は100円減額(小人・障害者等は50円)このときの減額は、基本、乗り継いだ先の運賃から減額する。  
 ※和泉乗合バスでは、越前大野駅から九頭竜湖駅までの間で1区間以上の越美北線の定期券を提示する者は100円減額(小人・障害者等は50円)

運賃 和泉大野線(まちなか区域運行)

1乗車 100円

単位:円

																		九頭竜湖駅					
																		ぶなの木台	100				
																		国民休養地前	100	100			
																		板倉	100	100	100		
																		谷戸口	100	100	100	100	
																		下山坂無	100	100	100	100	100
																		下山岡畑	100	100	100	100	100
																		平成の湯	100	100	100	100	100
																		道の駅越前おの荒島の郷	500	500	500	500	500
																		中休	100	500	500	500	500
																		塚原開拓	100	100	500	500	500
																		エツミ光学 田野工場	100	100	100	500	500
																		塚原	100	100	100	500	500
																		井ノ口	100	100	100	500	500
																		松田医院	100	100	100	500	500
																		ハニー新鮮館 こぶし通り店	100	100	100	500	500
																		陽明中学校	100	100	100	500	500
																		かじ惣 リブレ店	100	100	100	500	500
越前大野駅	100	100	100	100	100	100	100	100	100	100	100	100	100	100	100	100	100		100	100	500	500	

## 運賃 市営バス和泉乗合バス

### 1乗車 200円

#### 運賃

大人:1人1乗車の運賃は当該運賃表等のとおり

小人:小学生(6歳以上12歳未満)は当該運賃表等の半額

幼児:幼児(6歳未満)は無料 ※随伴の無い幼児単独の乗車はできない

#### 割引

障害者等:障害者手帳を提示する者及びその介護人は当該運賃表等の半額

児童福祉法による保護施設の運賃割引証を提示する者及び

その付添人は当該運賃表等の半額

乗継割引:500円区間と和泉乗合バスを乗り継いだ利用者(ただし、65歳以上の市民と

越美北線定期券※の提示者を除く)は100円減額(小人・障害者等は50円)

このときの減額は、基本、乗り継いだ先の運賃から減額する。

JR連携割引:越前大野駅から九頭竜湖駅までの間で1区間以上の越美北線の定期券を提示する者は100円減額(小人・障害者等は50円)

### 運賃表 和泉乗合バス(定時便)

単位:円

					後野
				貝皿	100
			ぶなの木台	100	100
		川合	100	100	100
	下穴馬郵便局	100	100	100	100
九頭竜湖駅	100	100	100	100	100



新						旧					
1. 路線又は運送の区域						1. 路線又は運送の区域					
(1) 路線						(1) 路線					
ア 和泉大野線						ア 道の駅線					
	起 点	主たる経過地	終 点	キ口程	備考		起 点	主たる経過地	終 点	キ口程	備考
1	越前大野駅	陽明中学校、ぶなの木台	九頭竜湖駅	24.9km		1	大野駅	道の駅「越前おおの 荒島の郷」、勝原駅	鳩ヶ湯	25.0km	
2	越前大野駅	道の駅越前おおの荒島の郷、平成の湯	九頭竜湖駅	26.5km							
3	越前大野駅	陽明中学校、道の駅越前おおの荒島の郷、平成の湯	九頭竜湖駅	29.6km							
4	越前大野駅	かじ惣リブレ店	九頭竜湖駅	24.7km							
イ 和泉乗合バス（定時便）						イ 前坂線					
	起 点	主たる経過地	終 点	キ口程	備考		起 点	主たる経過地	終 点	キ口程	備考
1	九頭竜湖駅	川合	後野	5.1km		1	診療所前	九頭竜湖駅	家族旅行村	8.4km	
ウ 下庄線						ウ 中竜下山線					
	起 点	主たる経過地	終 点	キ口程	備考		起 点	主たる経過地	終 点	キ口程	備考
1	西大月	小矢戸、大矢戸	下庄小学校	5.8km		1	診療所前	九頭竜湖駅、谷戸口、平成の湯	中竜	16.2km	
						2	九頭竜湖駅	谷戸口	中竜	8.0km	
						3	九頭竜湖駅	谷戸口	平成の湯	6.8km	
エ 和泉線						エ 和泉線					
	起 点	主たる経過地	終 点	キ口程	備考		起 点	主たる経過地	終 点	キ口程	備考
1	大野駅	中休、勝原駅	九頭竜湖駅	27.2km		1	大野駅	中休、勝原駅	九頭竜湖駅	27.2km	
オ 金山線						オ 金山線					
	起 点	主たる経過地	終 点	キ口程	備考		起 点	主たる経過地	終 点	キ口程	備考
1	伏石	落合、堂島	金山	3.2km		1	伏石	落合、堂島	金山	3.2km	
カ 小山線						カ 小山線					
	起 点	主たる経過地	終 点	キ口程	備考		起 点	主たる経過地	終 点	キ口程	備考
1	開成中口	下舌、上舌	阿難祖	4.9km		1	開成中口	下舌、上舌	阿難祖	4.9km	
2	下舌		黒谷	1.4km		2	下舌		黒谷	1.4km	
(2) 運送の区域						(2) 運送の区域					
ア 和泉乗合バス						ア 和泉乗合バス					
区 域					備考	区 域					備考
和泉地区（朝日、川合、貝皿、後野、角野前坂、朝日前坂、角野、板倉、下山、下大納、上大納）						なし					
イ 和泉大野線（まちなか区域運行）						イ 和泉大野線（まちなか区域運行）					
区 域					備考	区 域					備考
まちなか（中荒井町、陽明町、水落町、要町、本町、元町、明倫町、日吉町、大和町、美川町、月美町、中挟、有明町、春日、神明町、国時町）											

2. 事務所の名称及び位置

事務所の名称	位 置
大野市役所（和泉大野線・和泉乗合バス）	福井県大野市天神町1-1
大野市役所（下庄線）	福井県大野市天神町1-1

3. 事務所ごとに配置する自家用有償旅客運送自動車の数及びその種類ごとの数

事務所の名称	保有区分	バス		普通自動車 (軽)		合 計	
		自動運行	特定自動運行	自動運行	特定自動運行		
大野市役所（和泉大野線・和泉乗合バス）	保有	2		1 ( )		3	
		自動運行	特定自動運行	自動運行	特定自動運行		
	持込	※		( )	※ ( )		
		自動運行	特定自動運行	自動運行	特定自動運行		
	合計	2		1 ( )			
大野市役所（下庄線）	保有			( )			
		自動運行	特定自動運行	自動運行	特定自動運行		
	持込	3	※	( )	※ ( )		
		自動運行	特定自動運行	自動運行	特定自動運行		
	合計	3		( )			

軽自動車については、( ) 内に内数で記載すること

2. 事務所の名称及び位置

事務所の名称	位 置
大野市役所（道の駅線）	福井県大野市天神町1-1
大野市役所（前坂線、中竜下山線、和泉線）	福井県大野市天神町1-1
大野市役所（金山線、小山線）	福井県大野市天神町1-1

3. 事務所ごとに配置する自家用有償旅客運送自動車の数及びその種類ごとの数

事務所の名称	保有区分	バス		普通自動車 (軽)		合 計	
		自動運行	特定自動運行	自動運行	特定自動運行		
大野市役所（道の駅線）	保有	1		( )		1	
		自動運行	特定自動運行	自動運行	特定自動運行		
	持込	※		( )	※ ( )		
		自動運行	特定自動運行	自動運行	特定自動運行		
	合計	1		( )			
大野市役所（前坂線、中竜下山線、和泉線）	保有	1		1 ( )		2	
		自動運行	特定自動運行	自動運行	特定自動運行		
	持込	※		( )	※ ( )		
		自動運行	特定自動運行	自動運行	特定自動運行		
	合計	1		1 ( )			
大野市役所（金山線、小山線）	保有	2		( )		2	
		自動運行	特定自動運行	自動運行	特定自動運行		
	持込	※		( )	※ ( )		
		自動運行	特定自動運行	自動運行	特定自動運行		
	合計	2		( )			

軽自動車については、( ) 内に内数で記載すること



4. 運送しようとする旅客の範囲

大野市民、福井県内外観光客等

5. 路線又は運送の区域ごとの対価の額（必要に応じ関係資料を添付のこと）

(1) 路線

ア 和泉大野線

	起 点	主たる経過地	終 点	対価
1	越前大野駅	道の駅越前おおの荒島の郷（和泉地区外のみ）	の停留所間で乗降	100 円
2	平成の湯	～九頭竜湖駅（和泉地区内のみ）	の停留所間で乗降	100 円
3	上記以外（和泉地区内と和泉地区外）の停留所間で乗降			500 円

イ 和泉乗合バス（定時便）

	起 点	主たる経過地	終 点	対価
1	九頭竜湖駅	川合	後野	100 円

ウ 下庄線

	起 点	主たる経過地	終 点	対価
1	西大月	小矢戸、大矢戸	下庄小学校	100 円

(2) 運送の区域

ア 和泉乗合バス 対価 200 円

イ 和泉大野線（まちなか区域運行） 対価 100 円

6. 事業者協力型自家用有償旅客運送を行うかどうかの別

いずみタクシー株式会社 福井県大野市朝日第16号7番地4

大野観光自動車株式会社 福井県大野市中野57-11-2

4. 運送しようとする旅客の範囲

大野市民、福井県内外観光客等

5. 路線又は運送の区域ごとの対価の額（必要に応じ関係資料を添付のこと）

ア 道の駅線

	起 点	主たる経過地	終 点	対価
1	大野駅	道の駅「越前おおの 荒島の郷」、勝原駅	鳩ヶ湯	100～800 円

イ 前坂線

	起 点	主たる経過地	終 点	対価
1	診療所前	九頭竜湖駅	家族旅行村	100 円

ウ 中竜下山線

	起 点	主たる経過地	終 点	対価
1	診療所前	九頭竜湖駅、谷戸口、平成の湯	中竜	100 円
2	九頭竜湖駅	谷戸口	中竜	100 円
3	九頭竜湖駅	谷戸口	平成の湯	100 円

エ 和泉線

	起 点	主たる経過地	終 点	対価
1	大野駅	中休、勝原駅	九頭竜湖駅	100～800 円

オ 金山線

	起 点	主たる経過地	終 点	対価
1	伏石	落合、堂島	金山	160, 200 円

カ 小山線

	起 点	主たる経過地	終 点	対価
1	開成中口	下舌、上舌	阿難祖	160, 200 円
2	下舌		黒谷	160 円

6. 事業者協力型自家用有償旅客運送を行うかどうかの別

なし

令和6年度生活交通確保維持改善計画  
(地域内フィーダー系統確保維持計画を含む)

令和5年6月27日  
令和6年2月27日変更  
大野市公共交通活性化協議会  
会長 野嶋 慎二

生活交通確保維持改善計画の名称

大野市地域内フィーダー系統確保維持計画

1. 地域公共交通確保維持事業に係る目的・必要性

大野市においては、本市と周辺市町を結ぶ幹線交通としてJR越美北線及び広域路線バス2路線が運行しており、市域内は、市街地域内をまちなか循環バス（コミュニティバス）、市街地と農村地域間を乗合タクシー、山間地域を市営バスが運行している。

平成19年10月に施行された「地域公共交通の活性化及び再生に関する法律」により、地域住民や各種関係機関からなる大野市公共交通活性化協議会を設置し、「越前おおの地域公共交通総合連携計画」を策定した。また、上記計画における施策の実施状況を評価・分析するとともに、社会情勢・利用実態などの変化を踏まえ、「地域公共交通の活性化及び再生に関する法律」に基づく、「大野市公共交通網形成計画」を平成31年3月に策定し、さらに、令和5年11月には「大野市地域公共交通計画（令和6年4月～）」を策定し、PDCAサイクルに基づく計画的な運行を行っている。

また、上記計画の実現に向け、平成24年4月からは「地域公共交通確保維持改善事業」を活用し、上記公共交通の本格運行を実施している。

○まちなか循環バス（コミュニティバス）

高齢者や高校生などの移動制約者の交通手段を確保するとともに、中心市街地活性化施策との連携によるまちなかの活性化を図るため、平成21年度から「まちなか循環バス」の試験運行を開始した。その後、利用実態や市民ニーズに応じた運行見直しを行った上で、平成24年度から本格運行を行っている。

今後も、市街地内の通院・通学・買物等の生活に必要な地域内フィーダー路線として、地域内公共交通確保維持事業の活用により、「まちなか循環バス」を確保・維持する必要がある。

○乗合タクシー

公共公益施設が集積する市街地と周辺に集落が点在する農村地域を結ぶ交通手段を確保するため、平成21年度から効率的な運行が可能な区域運行型乗合タクシー（4路線）の試験運行を開始した。その後、試験運行の結果をもとに、利便性と採算性を考慮した運行見直しを行った上で、平成24年度から本格運行を行っている。

今後も、市街地と郊外の農村地域を結ぶ通院・通学・買物等の生活に不可欠な地域内フィーダー路線として、地域内公共交通確保維持事業の活用により、「乗合タクシー」を確保・維持する必要がある。

○市営バス和泉大野線

市営バス和泉大野線は、令和6年4月から新しく運行を開始する路線で、和泉地区

と市街地を結び、主に和泉地区に住む中学生や高校生の通学、高齢者等の移動手段としての役割を担う。JR越美北線の越前大野駅から九頭竜湖駅（和泉地区）は区間が同じでありJR越美北線のダイヤを補完する路線としての役割も担い、土・日・祝日も運行することから日常利用だけでなく観光利用の面でも期待される。

和泉地区と市街地を結ぶ通院・通学・買物等の生活に必要な地域内フィーダ一路線として、地域内公共交通確保維持事業の活用により、「和泉大野線」を確保・維持する必要がある。

### ○市営バス和泉乗合バス

市営バス和泉乗合バスは、和泉地区内を予約に応じて運行する区域運行で、和泉大野線と同時に運行を開始する。診療所への通院や買い物、JR越美北線や和泉大野線が接続する九頭竜湖駅と和泉地区内の往来、また、地区内における児童生徒の通学手段としての役割を担う。

和泉地区内の通院・通学・買物等の生活に必要な地域内フィーダ一路線として、地域内公共交通確保維持事業の活用により、「和泉乗合バス」を確保・維持する必要がある。

## 2. 地域公共交通確保維持事業の定量的な目標・効果

### (1) 事業の目標

まちなか循環バスと乗合タクシー、和泉大野線、和泉乗合バスの利用促進や運行の効率化を評価するため、大野市地域公共交通計画のうち、①利用者数、②収支率を目標として設定する。

なお、集計期間は10月～9月とする（R4の場合、R3年10月～R4年9月）。

#### ①利用者数

路線等	実績値		目標値	備考
	R4	R5	R6～10	
まちなか循環バス	11,771人	11,947人	13,600人	
乗合タクシー	2,971人	3,002人	4,300人	定時便除く
和泉大野線	—	—	1,550人	通学利用除く
和泉乗合バス	—	—	600人	通学利用除く

※1 乗合タクシーは4区域の合計

※2 和泉大野線と和泉乗合バスのR6は、4月～9月分

#### ②収支率

路線等	実績値		目標値	備考
	R4	R5	R6～10	
まちなか循環バス	4.0%	4.3%	4.5%	
乗合タクシー	3.7%	3.9%	4.8%	
和泉大野線	—	—	5.0%	通学利用除く
和泉乗合バス	—	—	5.0%	通学利用除く

※ 乗合タクシーは4区域の合計

## (2) 事業の効果

地域内フィーダー系統の維持及び幹線・支線のネットワークの構築により、効率的な運行体系が実現される。

### ○まちなか循環バス

市街地に住む高齢者等の通院・買物等の日常生活に必要な不可欠な移動手段が確保され、外出促進による健康・福祉の向上や地域活性化につながる。また、冬期間を中心として高校生の通学手段が確保されるとともに、家族の送迎負担の軽減、自動車利用の抑制が図られる。さらに、市外からの来訪者の移動手段が確保され、中心市街地の活性化に寄与する。

### ○乗合タクシー

交通空白地域である田園集落4区域内と市街地が結ばれ、田園集落に住む高齢者等の日常生活に必要な不可欠な移動手段が確保され、外出促進や中心市街地の活性化に寄与する。

### ○市営バス和泉大野線

和泉地区と市街地が結ばれ、和泉地区の高齢者等の日常生活に必要な移動手段や中学生や高校生の通学手段が確保される。JR越美北線のダイヤを補完することから、市外からの来訪者の移動手段が確保され、和泉地区の地域活性化に寄与する。

### ○市営バス和泉乗合バス

和泉地区の高齢者等の日常生活に必要な移動手段や児童生徒の通学手段が確保される。また、JR越美北線や和泉大野線と連携することで、効率的な運行体系が実現できる。

## 3. 2. の目標を達成するために行う事業及びその実施主体

- ・市内公共交通の維持・充実（大野市）
- ・利用実態調査や利用者ニーズを踏まえた運行内容の見直し（大野市）
- ・運転免許自主返納者への支援制度の継続（大野市）
- ・まちなか循環バス定期券購入者への特典の継続（地域事業者）
- ・高齢者や障害者などに対する乗車割引の継続（大野市）
- ・公共交通に関する総合的な時刻表パンフレットの作成・配布（大野市）
- ・公共交通の利用方法や時刻を掲載した「説明チラシ」の作成・配布（大野市）
- ・「マイ時刻表」の作成（大野市）
- ・地域との協働、連携による持続可能な移動手段の検討（大野市）
- ・まちなか循環バス車両のリニューアル（小型ノンステップバス導入）（運行事業者）
- ・バスロケーションシステムの導入（大野市・運行事業者）
- ・デマンド交通への会員制の導入及び会員宅までの送迎（大野市・運行事業者）

## 4. 地域公共交通確保維持事業により運行を確保・維持する運行システムの概要及び運行予定者

「表1」を添付

### ○まちなか循環バス

- ①路線図…別添資料1参照
- ②時刻表…別添資料1参照
- ③運行期間…平成24年4月から毎日運行（年末年始（12/31～1/3）運休）

令和6年4月から毎日運行（年末年始（12/29～1/3）運休）

④地域内フィーダー系統の補足資料…別添資料4参照

○乗合タクシー

①路線図…別添資料2参照

②時刻表…別添資料3参照

③運行期間…平成24年4月から月～土運行（日・祝・年末年始（12/31～1/3）運休）

令和6年4月から平日運行（土・日・祝・年末年始（12/29～1/3）運休）

④地域内フィーダー系統の補足資料…別添資料4参照

○市営バス和泉大野線

①路線図…別添資料5参照

②時刻表…別添資料6参照

③運行期間…令和6年4月から毎日運行（年末年始（12/29～1/3）運休）

④地域内フィーダー系統の補足資料…別添資料7参照

○市営バス和泉乗合バス

①路線図…別添資料8参照

②時刻表…別添資料9参照

③運行期間…令和6年4月から平日運行（土・日・祝・年末年始（12/29～1/3）運休）

④地域内フィーダー系統補足資料…別添資料10参照

5. 地域公共交通確保維持事業に要する費用の負担者

まちなか循環バスと乗合タクシーは、運行経費から運行収入及び国庫補助金を差し引いた額について、大野市が負担することとしている。

市営バスは、大野市が運行経費を負担し、運行収入及び国庫補助金は市の歳入とする。

6. 補助金の交付を受けようとする補助対象事業者の名称

・大野市公共交通活性化協議会

（その後の交付先は、大野観光自動車株式会社、大野旅客自動車有限会社、大野市）

7. 補助を受けようとする手続きに係る利用状況等の継続的な測定方法

【活性化法定協議会を補助対象事業者とする場合のみ】

・毎月の利用実績の把握、検証

・利用者アンケート調査の実施

・住民座談会や利用に関する説明会の開催

8. 別表1の補助対象事業の基準二ただし書に基づき、協議会が平日1日当たりの運行回数が3回以上で足りると認めた系統の概要

【地域間幹線系統のみ】

該当なし

9. 別表1の補助対象事業の基準ハに基づき、協議会が「広域行政圏の中心市町村に準ずる生活基盤が整備されている」認めた市町村の一覧

【地域間幹線系統のみ】

該当なし
10. 生産性向上の取組に係る取組内容、実施主体、定量的な効果目標、実施時期及びその他特記事項 <b>【地域間幹線系統のみ】</b>
該当なし
11. 外客来訪促進計画との整合性 <b>【外客来訪促進計画が策定されている場合のみ】</b>
該当なし
12. 地域公共交通確保維持改善事業を行う地域の概要 <b>【地域内フィーダー系統のみ】</b>
「表5」のとおり
13. 車両の取得に係る目的・必要性 <b>【車両減価償却費等国庫補助金・公有民営方式車両購入費国庫補助金を受けようとする場合のみ】</b>
該当なし
14. 車両の取得に係る定量的な目標・効果 <b>【車両減価償却費等国庫補助金・公有民営方式車両購入費国庫補助金を受けようとする場合のみ】</b>
(1) 事業の目標
該当なし
(2) 事業の効果
該当なし
15. 車両の取得計画の概要及び車両の取得を行う事業者又は地方公共団体、要する費用の負担者 <b>【車両減価償却費等国庫補助金・公有民営方式車両購入費国庫補助金を受けようとする場合のみ】</b>
該当なし
16. 老朽更新の代替による費用の削減等による地域公共交通確保維持事業における収支の改善に係る計画（車両の代替による費用削減等の内容、代替車両を活用した利用促進策） <b>【公有民営方式車両購入費国庫補助金を受けようとする場合のみ】</b>
該当なし
17. 貨客混載の導入に係る目的・必要性 <b>【貨客混載導入経費国庫補助金を受けようとする場合のみ】</b>
該当なし
18. 貨客混載の導入に係る定量的な目標・効果 <b>【貨客混載導入経費国庫補助金を受けようとする場合のみ】</b>
(1) 事業の目標
該当なし
(2) 事業の効果

該当なし

19. 貨客混載の導入に係る計画の概要、要する費用の総額、内訳、負担者及び負担額【貨客混載導入経費国庫補助金を受けようとする場合のみ】

該当なし

20. 協議会の開催状況と主な議論

- ・平成 20 年 2 月 29 日 大野市公共交通活性化協議会設立
- ・平成 20 年 5 月～21 年 2 月 越前おおの地域公共交通総合連携計画策定協議
- ・平成 21 年 2 月 26 日 越前おおの地域公共交通総合連携計画 策定
- ・平成 21 年 10 月 まちなか循環バス・乗合タクシー試験運行開始
- ・平成 24 年 4 月 まちなか循環バス・乗合タクシー本格運行開始
- ・平成 25 年 5 月～26 年 2 月 越前おおの地域公共交通総合連携計画策定協議（見直し）
- ・平成 26 年 3 月 越前おおの地域公共交通総合連携計画 改訂
- ・平成 28 年 6 月 29 日 生活交通確保維持改善計画決定
- ・平成 28 年 11 月 18 日 市内公共交通の運行見直しの概要を協議
- ・平成 29 年 3 月 17 日 市内公共交通の運行見直しの詳細を決定（書面協議）
- ・平成 29 年 6 月 23 日 生活交通確保維持改善計画決定
- ・平成 29 年 11 月 7 日 市内公共交通の運行見直しの概要を協議
- ・平成 30 年 2 月 19 日 市内公共交通の運行見直しの詳細を決定（書面協議）
- ・平成 30 年 6 月 29 日 生活交通確保維持改善計画決定
- ・平成 31 年 3 月 大野市地域公共交通網形成計画策定
- ・令和元年 6 月 21 日 生活交通確保維持改善計画決定
- ・令和 2 年 7 月 14 日 生活交通確保維持改善計画決定
- ・令和 3 年 6 月 21 日 生活交通確保維持改善計画決定
- ・令和 4 年 2 月 21 日 市内公共交通の経路変更、ダイヤ改正を決定（書面決議）
- ・令和 4 年 6 月 23 日 生活交通確保維持改善計画決定
- ・令和 4 年 11 月 9 日 大野市地域公共交通計画策定着手
- ・令和 5 年 2 月 21 日 市内公共交通の経路変更、ダイヤ改正を決定、計画骨子案を協議
- ・令和 5 年 6 月 27 日 生活交通確保維持改善計画決定
- ・令和 5 年 8 月 23 日 計画案・評価指標を協議、公共交通ネットワーク再構築を協議
- ・令和 5 年 11 月 8 日 計画案を決定、公共交通ネットワーク再構築を協議
- ・令和 6 年 2 月 27 日 生活交通確保維持改善計画決定（変更）、再編後の運行の詳細を決定

21. 利用者等の意見の反映状況

平成 21 年度から平成 23 年度までの試験運行期間、市内公共交通について利用者や地域住民に対するアンケート調査を毎年実施し、住民ニーズに基づく運行ルートやダイヤ等の見直しを行うとともに、本格運行時の運行内容や基準等の設定の参考としてきた。

大野市地域公共交通計画の策定に向けて、令和 5 年 1 月に市内公共交通に関する市民アンケート調査、2 月に乗合タクシー利用者へのアンケート調査を実施し、計画への反映と交通サービスの利便性向上に反映した。

今後も利用者等からの意見を汲み上げ、反映させて、利便性の高い運行に努めていく。なお、協議会には、区長会や老人会等の市民団体の代表や学校長を構成員としており、交通サービスの改善や施策の検討に際して、これら構成員の意見を反映させている。

22. 協議会メンバーの構成員

関係都道府県	福井県
関係市区町村	大野市
交通事業者・交通施設管理者等	大野観光自動車株式会社、大野旅客自動車有限会社、いずみタクシー株式会社、京福バス株式会社、公益社団法人福井県バス協会、奥越土木事務所、大野警察署

地方運輸局	福井運輸支局
その他協議会が必要と認める者	福井大学、西日本旅客鉄道株式会社、福井県交通運輸産業労働組合協議会、大野商工会議所、一般社団法人大野市観光協会、大野市区長会連合会、和泉地区区長会、大野市老人クラブ連合会、大野高等学校、奥越明成高等学校

【本計画に関する担当者・連絡先】

(住 所) 福井県大野市天神町 1-1

(所 属) 大野市くらし環境部交通住宅まちづくり課

(氏 名) 雨山 直人

(電 話) 0779-64-4815

(e-mail) koutu@city.fukui-ono.lg.jp



令和6年度生活交通確保維持改善計画  
(地域内フィーダー系統確保維持計画を含む)

令和5年6月27日  
大野市公共交通活性化協議会  
会長 野嶋 慎二

生活交通確保維持改善計画の名称

大野市地域内フィーダー系統確保維持計画

1. 地域公共交通確保維持事業に係る目的・必要性

大野市においては、本市と周辺市町を結ぶ幹線交通としてJR越美北線及び広域路線バス2路線が運行しており、市域内は、市街地域内をまちなか循環バス（コミュニティバス）、市街地と農村地域間を乗合タクシー、山間地域を市営バスが運行している。

平成19年10月に施行された「地域公共交通の活性化及び再生に関する法律」により、地域住民や各種関係機関からなる大野市公共交通活性化協議会を設置し、『地域の自立と市民の豊かな暮らしを支える、持続可能な公共交通の実現』を目標とする越前おの地域公共交通総合連携計画を策定した（平成26年3月改訂）。また、上記計画における施策の実施状況を評価・分析するとともに、社会情勢・利用実態などの変化を踏まえ、「地域公共交通の活性化及び再生に関する法律」に基づく、大野市公共交通網形成計画を平成31年3月に策定し、PDCAサイクルに基づく計画的な運行を行っている。

また、上記計画の実現に向け、平成24年4月からは「地域公共交通確保維持改善事業」を活用し、上記公共交通の本格運行を実施している。

○まちなか循環バス（コミュニティバス）について

高齢者や高校生などの移動制約者の交通手段を確保するとともに、中心市街地活性化施策との連携によるまちなかの活性化を図るため、平成21年度より「まちなか循環バス」の試験運行を開始した。その後、利用実態や市民ニーズに応じた運行見直しを行った上で、平成24年度から本格運行を行っている。

今後も、市街地内の通院・通学・買物等の生活に必要な地域内フィーダー路線として、地域内公共交通確保維持事業の活用により、「まちなか循環バス」を確保・維持する必要がある。

○乗合タクシー

公共公益施設が集積する市街地と周辺に集落が点在する農村地域を結ぶ交通手段を確保するため、平成21年度より効率的な運行が可能な区域運行型乗合タクシー（4路線）の試験運行を開始した。その後、試験運行の結果をもとに、利便性と採算性を考慮した運行見直しを行った上で、平成24年度から本格運行を行っている。

今後も、市街地と郊外の農村地域を結ぶ通院・通学・買物等の生活に必要な地域内フィーダー路線として、地域内公共交通確保維持事業の活用により、「乗合タクシー」を確保・維持する必要がある。

## 2. 地域公共交通確保維持事業の定量的な目標・効果

### (1) 事業の目標

まちなか循環バスと乗合タクシーの利用促進や運行の効率化を評価するため、大野市公共交通網形成計画のうち、①総利用者数、②便利用者数、③収支率を目標として設定する。なお、総利用者数は、人口減少による利用者数の減少を踏まえつつ、沿線住民一人当たり利用率の改善を図ることを目標として設定した。

#### ○まちなか循環バス（9月～10月の合計） R4の場合、R3.10～R4.9月

(過去最大年利用者 18,407人、 期間：H26.10～27.9)	実績値	目標値			
	R4	R5	R6	R7	R8
年間利用者数(人/年)	11,771人	19,000人	18,930人	18,740人	18,560人
1便当たり利用者数(人/便)	3.88人	6.13人	6.07人	6.01人	5.95人
収支率(%)	4.0%	8.2%	8.1%	8.2%	8.1%

#### ○乗合タクシー（9月～10月の合計） R4の場合、R3.10～R4.9月

・大矢戸・乾側線 (過去最大年利用者 702人、期間：H25.10～H26.9)	実績値	目標値			
	R4	R5	R6	R7	R8
年間利用者数(人/年)	307人	330人	330人	320人	320人
1便当たり利用者数(人/便)	1.20人	1.57人	1.50人	1.52人	1.52人
収支率(%)※	3.7%	6.2%	6.2%	6.1%	6.0%

・森目・阪谷線 (過去最大年利用者 3,796人、期間：H24.10～H25.9)	実績値	目標値			
	R4	R5	R6	R7	R8
年間利用者数(人/年)	1,407人	2,670人	2,630人	2,580人	2,540人
1便当たり利用者数(人/便)	1.49人	2.28人	2.23人	2.22人	2.23人
収支率(%)※	3.7%	6.2%	6.2%	6.1%	6.0%

・友兼・蕨生線 (過去最大年利用者 1,433人、期間：H23.10～H24.9)	実績値	目標値			
	R4	R5	R6	R7	R8
年利用者数(人/年)	581人	950人	940人	920人	900人
1便当たり利用者数(人/便)	1.17人	1.73人	1.84人	1.84人	1.84人
収支率(%)※	3.7%	6.2%	6.2%	6.1%	6.0%

小山・木本掘兼線 (過去最大年利用者 2,149人、期間：H26.20～27.9)	実績値	目標値			
	R4	R5	R6	R7	R8
年間利用者数(人/年)	676人	1,480人	1,460人	1,440人	1,420人
1便当たり利用者数(人/便)	1.35人	2.08人	2.00人	2.00人	2.00人
収支率(%)※	3.7%	6.2%	6.2%	6.1%	6.0%

※乗合タクシーの収支率は4路線の合計

## (2) 事業の効果

地域内フィーダー系統の維持及び幹線・支線のネットワークの構築により、効率的な運行体系が実現される。

### ○まちなか循環バス

市街地に住む高齢者等の通院・買物等の日常生活に必要な移動手段が確保され、外出促進による健康・福祉の向上や地域活性化につながる。また、冬期間を中心として高校生の通学手段が確保されるとともに、家族の送迎負担の軽減、自動車利用の抑制が図られる。さらに、市外からの来訪者の移動手段が確保され、中心市街地の活性化に寄与する。

### ○乗合タクシー

#### ■大矢戸・乾側線

市街地北西部の公共交通空白地域（下庄・乾側地区）の移動手段が確保される。また、京福バス大矢戸線と連携することで、本地域と市街地を結ぶ移動の利便性が向上する。

#### ■森目・阪谷線

平成21年10月に廃線となった京福バス六呂師線の代替として、市街地北東部の公共交通空白地域（富田・阪谷地区）の移動手段が確保される。

#### ■友兼・蕨生線

市街地南東部の公共交通空白地域（上庄・富田地区）の移動手段が確保される。また、市営バス和泉線、市営バス道の駅線と連携することで、本地域と市街地を結ぶ移動の利便性が向上する。

#### ■小山・木本堀兼線

市街地南西部の公共交通空白地域（小山・上庄地区）の移動手段が確保される。また、小学校から遠く離れた地域に住む児童の安全な通学手段が確保される。

## 3. 2. の目標を達成するために行う事業及びその実施主体

- ・市内公共交通の維持・充実（大野市）
- ・利用実態調査や利用者ニーズを踏まえた運行内容の見直し（大野市）
- ・運転免許自主返納者への支援制度の継続（大野市）
- ・まちなか循環バス定期券の継続および購入者への特典（地域事業者）
- ・高齢者や障害者などに対する乗車割引の継続（大野市）
- ・公共交通の総合案内時刻表作成・配布（大野市）
- ・公共交通の利用方法や時刻を掲載した「説明チラシ」の作成・配布（大野市）
- ・「マイ時刻表」の作成（大野市）
- ・新型コロナウイルス感染症予防による市内公共交通の安全性の周知PR（大野市）
- ・地域との協働、連携による持続可能な移動手段の検討（大野市）
- ・まちなか循環バス車両のリニューアル（小型ノンステップバス導入）（運行事業者）

4. 地域公共交通確保維持事業により運行を確保・維持する運行系統の概要及び運行予定者

地域公共交通確保維持改善事業費補助金交付要綱「表1」を添付

○まちなか循環バス

- ①路線図…別添資料1参照
- ②時刻表…別添資料1参照
- ③運行期間…平成24年4月から毎日運行（年末年始（12/31～1/3）運休）
- ④運送事業者の決定方法 随意契約
- ⑤地域内フィーダー系統の補足資料…別添資料4参照

○乗合タクシー

- ①路線図…別添資料2参照
- ②時刻表…別添資料3参照
- ③運行期間…平成24年4月から月～土運行（日・祝・年末年始（12/31～1/3）運休）
- ④運送事業者の決定方法 随意契約
- ⑤地域内フィーダー系統の補足資料…別添資料4参照

5. 地域公共交通確保維持事業に要する費用の負担者

運行経費から運行収入及び国庫補助金を差し引いた額について、大野市が負担することとしている。

6. 補助金の交付を受けようとする補助対象事業者の名称

- ・大野観光自動車株式会社
- ・大野旅客自動車有限会社

「表1」のとおり

7. 補助を受けようとする手続きに係る利用状況等の継続的な測定方法

**【活性化法定協議会を補助対象事業者とする場合のみ】**

該当なし

8. 別表1の補助対象事業の基準二ただし書に基づき、協議会が平日1日当たりの運行回数が3回以上で足りると認めた系統の概要

**【地域間幹線系統のみ】**

該当なし

9. 別表1の補助対象事業の基準ハに基づき、協議会が「広域行政圏の中心市町村に準ずる生活基盤が整備されている」認めた市町村の一覧

**【地域間幹線系統のみ】**

該当なし

10. 生産性向上の取組に係る取組内容、実施主体、定量的な効果目標、実施時期及びその他特記事項

**【地域間幹線系統のみ】**

該当なし

11. 外客来訪促進計画との整合性 <b>【外客来訪促進計画が策定されている場合のみ】</b>
該当なし
12. 地域公共交通確保維持改善事業を行う地域の概要 <b>【地域内フィーダー系統のみ】</b>
「表5」のとおり
13. 車両の取得に係る目的・必要性 <b>【車両減価償却費等国庫補助金・公有民営方式車両購入費国庫補助金を受けようとする場合のみ】</b>
該当なし
14. 車両の取得に係る定量的な目標・効果 <b>【車両減価償却費等国庫補助金・公有民営方式車両購入費国庫補助金を受けようとする場合のみ】</b>
(1) 事業の目標
該当なし
(2) 事業の効果
該当なし
15. 車両の取得計画の概要及び車両の取得を行う事業者又は地方公共団体、要する費用の負担者 <b>【車両減価償却費等国庫補助金・公有民営方式車両購入費国庫補助金を受けようとする場合のみ】</b>
該当なし
16. 老朽更新の代替による費用の削減等による地域公共交通確保維持事業における収支の改善に係る計画（車両の代替による費用削減等の内容、代替車両を活用した利用促進策） <b>【公有民営方式車両購入費国庫補助金を受けようとする場合のみ】</b>
該当なし
17. 貨客混載の導入に係る目的・必要性 <b>【貨客混載導入経費国庫補助金を受けようとする場合のみ】</b>
該当なし
18. 貨客混載の導入に係る定量的な目標・効果 <b>【貨客混載導入経費国庫補助金を受けようとする場合のみ】</b>
(1) 事業の目標
該当なし
(2) 事業の効果
該当なし
19. 貨客混載の導入に係る計画の概要、要する費用の総額、内訳、負担者及び負担額 <b>【貨客混載導入経費国庫補助金を受けようとする場合のみ】</b>
該当なし

## 20. 協議会の開催状況と主な議論

- ・平成 20 年 2 月 29 日 大野市公共交通活性化協議会設立
- ・平成 20 年 5 月～21 年 2 月 越前おおの地域公共交通総合連携計画策定協議
- ・平成 21 年 2 月 26 日 越前おおの地域公共交通総合連携計画 策定
- ・平成 21 年 10 月 まちなか循環バス・乗合タクシー試験運行開始
- ・平成 24 年 4 月 まちなか循環バス・乗合タクシー本格運行開始
- ・平成 25 年 5 月～26 年 2 月 越前おおの地域公共交通総合連携計画策定協議（見直し）
- ・平成 26 年 3 月 越前おおの地域公共交通総合連携計画 改訂
- ・平成 28 年 6 月 29 日 生活交通確保維持改善計画決定
- ・平成 28 年 11 月 18 日 市内公共交通の運行見直しの概要を協議
- ・平成 29 年 3 月 17 日 市内公共交通の運行見直しの詳細を決定（書面協議）
- ・平成 29 年 6 月 23 日 生活交通確保維持改善計画決定
- ・平成 29 年 11 月 7 日 市内公共交通の運行見直しの概要を協議
- ・平成 30 年 2 月 19 日 市内公共交通の運行見直しの詳細を決定（書面協議）
- ・平成 30 年 6 月 29 日 生活交通確保維持改善計画決定
- ・平成 31 年 3 月 大野市地域公共交通網形成計画策定
- ・令和元年 6 月 21 日 生活交通確保維持改善計画決定
- ・令和 2 年 7 月 14 日 生活交通確保維持改善計画決定
- ・令和 3 年 6 月 21 日 生活交通確保維持改善計画決定
- ・令和 4 年 2 月 21 日 市内公共交通の経路変更、ダイヤ改正を決定（書面決議）
- ・令和 4 年 6 月 23 日 生活交通確保維持改善計画決定
- ・令和 4 年 11 月 9 日 大野市地域公共交通計画策定着手
- ・令和 5 年 2 月 21 日 市内公共交通の経路変更、ダイヤ改正を決定、計画骨子案を協議
- ・令和 5 年 6 月 27 日 生活交通確保維持改善計画決定

## 21. 利用者等の意見の反映状況

平成 21 年度から平成 23 年度までの試験運行期間、市内公共交通について利用者や地域住民に対するアンケート調査を毎年実施し、住民ニーズに基づく運行ルートやダイヤ等の見直しを行うとともに、本格運行時の運行内容や基準等の設定の参考としてきた。

また、本格運行後も定期的にアンケート調査を実施しており、これらの意見を連携計画の見直し、網計画の策定に反映した。

令和 5 年 1 月には地域公共交通計画の策定に向けて、市内公共交通に関する市民アンケート調査を実施、2 月には乗合タクシー利用者へのアンケート調査を実施し、令和 5 年度中の計画策定と運行見直しに反映させていく。

今後も利用者等の意見は随時検討、反映させていき、利便性の高い運行に努めていく。なお、協議会は、区長会、老人会等の市民団体の代表を構成員としており、計画の作成や施策検討に際して、これらの構成員意見を反映させている。

## 22. 協議会メンバーの構成員

関係都道府県	福井県
関係市区町村	大野市
交通事業者・交通施設管理者等	大野観光自動車株式会社、大野旅客自動車有限会社、いずみタクシー株式会社、京福バス株式会社、公益社団法人福井県バス協会、奥越土木事務所、大野警察署
地方運輸局	福井運輸支局
その他協議会が必要と認める者	福井大学、西日本旅客鉄道株式会社、福井県交通運輸産業労働組合協議会、大野商工会議所、一般社団法人大野市観光協会、大野市区長会連合会、和泉地区区長会、大野市老人クラブ連合会、大野高等学校、奥越明成高等学校

**【本計画に関する担当者・連絡先】**

(住 所) 福井県大野市天神町 1 - 1

---

(所 属) 大野市くらし環境部交通住宅まちづくり課

---

(氏 名) 雨山 直人

---

(電 話) 0 7 7 9 - 6 4 - 4 8 1 5

---

(e-mail) [koutu@city.fukui-ono.lg.jp](mailto:koutu@city.fukui-ono.lg.jp)

---

## 令和6年度の京福バスの運行変更について

## I 変更概要

## [勝山大野線]

- 道路運送法上の運行事業者は京福バス(株)のまま、運行業務を大野観光自動車(株)に委託
- 高校生の利便性向上のため、大野高校及び勝山高校周辺のルート変更
- 運行便数を減らし、平日は運転手3名、土日祝は運転手1名で運行
  - 【平日】勝山⇒大野 9便⇒6便、大野⇒勝山 8便⇒6便
  - 【土日祝】勝山⇒大野 5便⇒4便、大野⇒勝山 5便⇒3便(末尾時刻表参照)
- 車庫に関すること

## [大矢戸線]

令和6年3月末で廃止

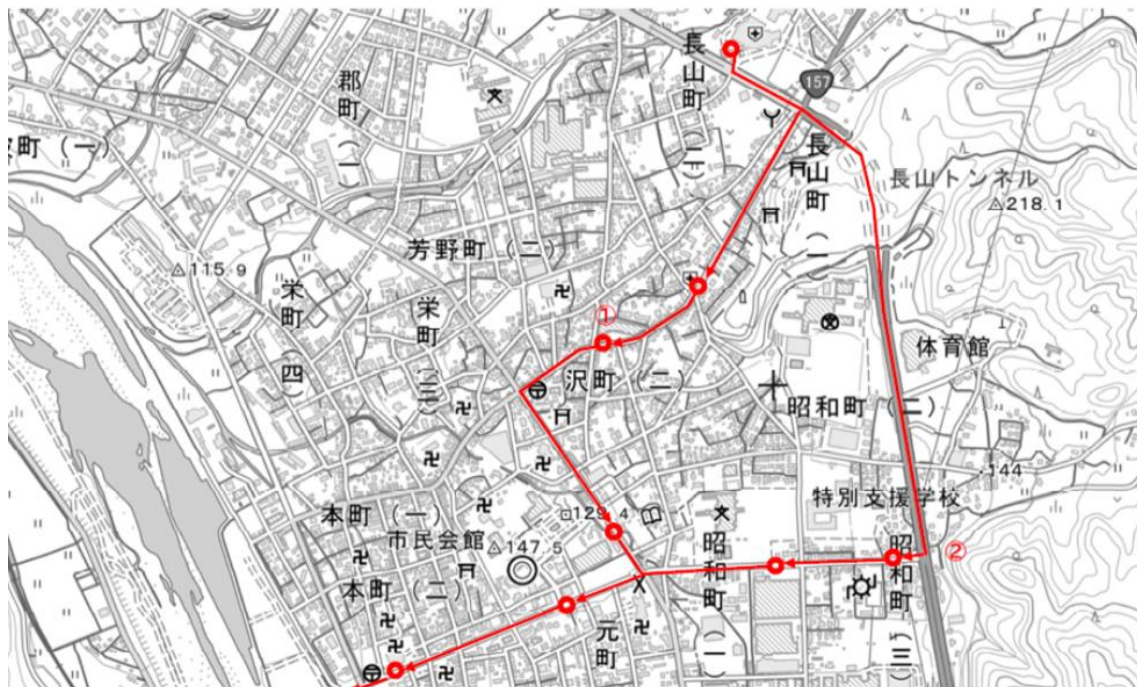


## 勝山大野線運行ルートの変更

【大野市内】



【勝山市内】



現行2ルート(①と②)を1ルート(①)に一本化

## 【平日】46系統 勝山・大野線 下り

福井勝山総合病院	07:30	09:00	11:34	14:34	16:34	18:14
勝山高枝入口	07:32	09:02	11:36	14:36	16:36	18:16
芳野	07:33	09:03	11:37	14:37	16:37	18:17
ゆめおーれ勝山前	07:34	09:04	11:38	14:38	16:38	18:18
サンブラザ前	07:35	09:05	11:39	14:39	16:39	18:19
尊光寺前	07:36	09:06	11:40	14:40	16:40	18:20
勝山駅前	07:37	09:07	11:41	14:41	16:41	18:21
勝山駅前	07:39	09:09	11:43	14:43	16:43	18:23
尊光寺前	07:41	09:11	11:45	14:45	16:45	18:25
サンブラザ前	07:42	09:12	11:46	14:46	16:46	18:26
元町	07:43	09:13	11:47	14:47	16:47	18:27
NTT勝山前	07:44	09:14	11:48	14:48	16:48	18:28
立石交差点	07:45	09:15	11:49	14:49	16:49	18:29
南校前	07:46	09:16	11:50	14:50	16:50	18:30
毛屋	07:47	09:17	11:51	14:51	16:51	18:31
北市	07:48	09:18	11:52	14:52	16:52	18:32
若猪野	07:49	09:19	11:53	14:53	16:53	18:33
猪野口	07:50	09:20	11:54	14:54	16:54	18:34
大渡	07:51	09:21	11:55	14:55	16:55	18:35
下荒井	07:51	09:21	11:55	14:55	16:55	18:35
あっ宝んど	↓	09:25	11:59	14:59	16:59	18:39
奥越運転者教育センター前	07:53	09:25	11:59	14:59	16:59	18:39
新在家	07:54	09:26	12:00	15:00	17:00	18:40
南新在家	07:54	09:26	12:00	15:00	17:00	18:40
自動車学校前	07:55	09:27	12:01	15:01	17:01	18:41
中津川	07:56	09:28	12:02	15:02	17:02	18:42
東中津川	07:56	09:28	12:02	15:02	17:02	18:42
奥越明成高校前	07:57	09:29	12:03	15:03	17:03	18:43
東中野	08:00	09:32	12:06	15:06	17:06	18:46
中野	08:01	09:33	12:07	15:07	17:07	18:47
大野口	08:02	09:34	12:08	15:08	17:08	18:48
大野三番	08:03	09:35	12:09	15:09	17:09	18:49
大野銀座	08:04	09:36	12:10	15:10	17:10	18:50
大野六間	08:06	09:38	12:12	15:12	17:12	18:52
寺町口	08:07	09:39	12:13	15:13	17:13	18:53
越前大野駅	08:08	09:40	12:14	15:14	17:14	18:54
薬袋クリニック前	08:10	09:42	12:16	15:16	17:16	18:56
系魚町	08:11	09:43	12:17	15:17	17:17	18:57
イトヨの里会館口	08:12	09:44	12:18	15:18	17:18	18:58
大野市休日急患診療所前	08:12	09:44	12:18	15:18	17:18	18:58
大野高校前	08:13	09:45	12:19	15:19	17:19	18:59
ヴィオ	08:15	09:47	12:21	15:21	17:21	19:01

※ただし、12/29～1/3は運休

## 【平日】46系統 勝山・大野線 上り

ヴィオ	07:20	10:00	13:00	15:30	16:40	17:44
大野高校前	07:22	10:01	13:01	15:31	16:41	17:46
大野市休日急患診療所前	07:23	10:02	13:02	15:32	16:42	17:47
イトヨの里会館口	07:24	10:03	13:03	15:33	16:43	17:48
糸魚町	07:24	10:03	13:03	15:33	16:43	17:48
薬袋クリニック前	07:25	10:04	13:04	15:34	16:44	17:49
越前大野駅	07:27	10:06	13:06	15:36	16:46	17:51
寺町口	07:28	10:07	13:07	15:37	16:47	17:52
大野六間	07:29	10:08	13:08	15:38	16:48	17:53
大野銀座	07:30	10:09	13:09	15:39	16:49	17:54
大野三番	07:31	10:10	13:10	15:40	16:50	17:55
大野口	07:32	10:11	13:11	15:41	16:51	17:56
中野	07:33	10:12	13:12	15:42	16:52	17:57
東中野	07:34	10:13	13:13	15:43	16:53	17:58
奥越明成高校前	07:35	10:14	13:14	15:44	16:54	17:59
東中津川	07:38	10:17	13:17	15:47	16:57	18:02
中津川	07:38	10:17	13:17	15:47	16:57	18:02
自動車学校前	07:39	10:18	13:18	15:48	16:58	18:03
南新在家	07:40	10:19	13:19	15:49	16:59	18:04
新在家	07:40	10:19	13:19	15:49	16:59	18:04
奥越運転者教育センター前	07:41	10:21	13:21	15:51	17:01	18:06
あっ宝んど	↓	10:21	13:21	15:51	17:01	18:06
下荒井	07:43	10:24	13:24	15:54	17:04	18:09
大渡	07:43	10:24	13:24	15:54	17:04	18:09
猪野口	07:44	10:25	13:25	15:55	17:05	18:10
若猪野	07:45	10:26	13:26	15:56	17:06	18:11
北市	07:46	10:27	13:27	15:57	17:07	18:12
毛屋	07:47	10:28	13:28	15:58	17:08	18:13
南校前	07:48	10:29	13:29	15:59	17:09	18:14
立石交差点	07:49	10:30	13:30	16:00	17:10	18:15
NTT勝山前	07:50	10:31	13:31	16:01	17:11	18:16
元町	07:51	10:32	13:32	16:02	17:12	18:17
サンプラザ前	07:52	10:33	13:33	16:03	17:13	18:18
尊光寺前	07:53	10:34	13:34	16:04	17:14	18:19
勝山駅前	07:54	10:35	13:35	16:05	17:15	18:20
勝山駅前	07:56	10:37	13:37	16:07	17:17	18:22
尊光寺前	07:58	10:39	13:39	16:09	17:19	18:24
サンプラザ前	07:59	10:40	13:40	16:10	17:20	18:25
ゆめおーれ勝山前	08:00	10:41	13:41	16:11	17:21	18:26
芳野	08:01	10:42	13:42	16:12	17:22	18:27
勝山高校入口	08:02	10:43	13:43	16:13	17:23	18:28
福井勝山総合病院	08:04	10:45	13:45	16:15	17:25	18:30

※ただし、12/29～1/3は運休

## 【土日祝日】46系統 勝山・大野線 下り

福井勝山総合病院	07:30	09:40	12:34	15:24
勝山高枝入口	07:32	09:42	12:36	15:26
芳野	07:33	09:43	12:37	15:27
ゆめおーれ勝山前	07:34	09:44	12:38	15:28
サンブラザ前	07:35	09:45	12:39	15:29
尊光寺前	07:36	09:46	12:40	15:30
勝山駅前	07:37	09:47	12:41	15:31
勝山駅前	07:39	09:49	12:43	15:33
尊光寺前	07:41	09:51	12:45	15:35
サンブラザ前	07:42	09:52	12:46	15:36
元町	07:43	09:53	12:47	15:37
NTT勝山前	07:44	09:54	12:48	15:38
立石交差点	07:45	09:55	12:49	15:39
南校前	07:46	09:56	12:50	15:40
毛屋	07:47	09:57	12:51	15:41
北市	07:48	09:58	12:52	15:42
若猪野	07:49	09:59	12:53	15:43
猪野口	07:50	10:00	12:54	15:44
大渡	07:51	10:01	12:55	15:45
下荒井	07:51	10:01	12:55	15:45
あっ宝んど	↓	10:05	12:59	15:49
奥越運転者教育センター前	07:53	10:05	12:59	15:49
新在家	07:54	10:06	13:00	15:50
南新在家	07:54	10:06	13:00	15:50
自動車学校前	07:55	10:07	13:01	15:51
中津川	07:56	10:08	13:02	15:52
東中津川	07:56	10:08	13:02	15:52
奥越明成高校前	07:57	10:09	13:03	15:53
東中野	08:00	10:12	13:06	15:56
中野	08:01	10:13	13:07	15:57
大野口	08:02	10:14	13:08	15:58
大野三番	08:03	10:15	13:09	15:59
大野銀座	08:04	10:16	13:10	16:00
大野六間	08:06	10:18	13:12	16:02
寺町口	08:07	10:19	13:13	16:03
越前大野駅	08:08	10:20	13:14	16:04
薬袋クリニック前	08:10	10:22	13:16	16:06
糸魚町	08:11	10:23	13:17	16:07
イトヨの里会館口	08:12	10:24	13:18	16:08
大野市休日急患診療所前	08:12	10:24	13:18	16:08
大野高校前	08:13	10:25	13:19	16:09
ヴィオ	08:15	10:27	13:21	16:11

※ただし、12/29～1/3は運休

## 【土日祝日】46系統 勝山・大野線 上り

ヴィオ	08:30	10:54	14:00
大野高校前	08:31	10:55	14:01
大野市休日急患診療所前	08:32	10:56	14:02
イトヨの里会館口	08:33	10:57	14:03
糸魚町	08:33	10:57	14:03
薬袋クリニック前	08:34	10:58	14:04
越前大野駅	08:36	11:00	14:06
寺町口	08:37	11:01	14:07
大野六間	08:38	11:02	14:08
大野銀座	08:39	11:03	14:09
大野三番	08:40	11:04	14:10
大野口	08:41	11:05	14:11
中野	08:42	11:06	14:12
東中野	08:43	11:07	14:13
奥越明成高校前	08:44	11:08	14:14
東中津川	08:47	11:11	14:17
中津川	08:47	11:11	14:17
自動車学校前	08:48	11:12	14:18
南新在家	08:49	11:13	14:19
新在家	08:49	11:13	14:19
奥越運転者教育センター前	08:51	11:15	14:21
あっ宝んど	08:51	11:15	14:21
下荒井	08:54	11:18	14:24
大渡	08:54	11:18	14:24
猪野口	08:55	11:19	14:25
若猪野	08:56	11:20	14:26
北市	08:57	11:21	14:27
毛屋	08:58	11:22	14:28
南校前	08:59	11:23	14:29
立石交差点	09:00	11:24	14:30
NTT勝山前	09:01	11:25	14:31
元町	09:02	11:26	14:32
サンプラザ前	09:03	11:27	14:33
尊光寺前	09:04	11:28	14:34
勝山駅前	09:05	11:29	14:35
勝山駅前	09:07	11:31	14:37
尊光寺前	09:09	11:33	14:39
サンプラザ前	09:10	11:34	14:40
ゆめおーれ勝山前	09:11	11:35	14:41
芳野	09:12	11:36	14:42
勝山高校入口	09:13	11:37	14:43
福井勝山総合病院	09:15	11:39	14:45

※ただし、12/29～1/3は運休

令和6年2月27日  
京福バス株式会社

### 大野中野車庫への車両配置について

勝山大野線の運行を大野観光自動車(株)様へ運行委託することに伴い、大野観光自動車(株)様の本社敷地内に、京福バスの「大野中野車庫」という営業所を位置づけ、その敷地内に京福バスの車両を配置する必要がある。これに伴い、道路運送法上では営業所単位で、最低車両数（常用車5両・予備車1両未満）の配置が要件となるが、必要最低限での車両配置を行いたく、下記の条件での車両配置の承認をお願いしたい。

### 記

1. 協議内容 京福バスの「大野中野車庫」に、路線中型車両3両（常用2両・予備車1両）を配置する。
2. 実施日 令和6年4月1日

以上