

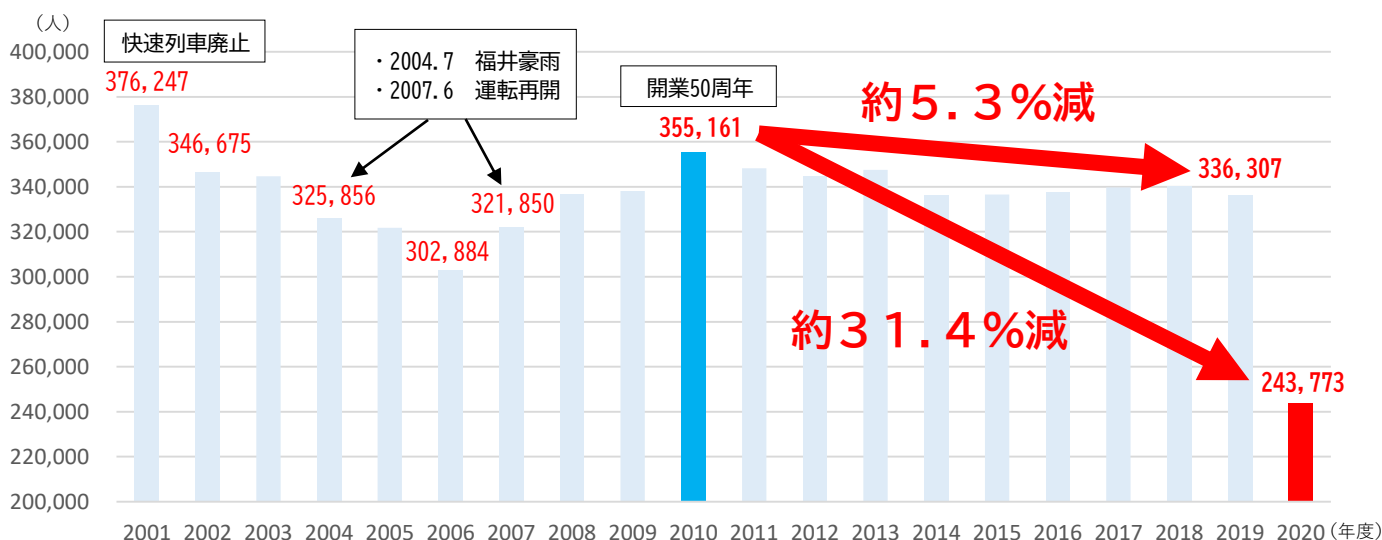
どうなる？どうする？JR越美北線

～持続可能な鉄道を目指して、今、行動を！～

1. 知っていますか？JR越美北線のコト

(1) 利用者の減少で経営が難しくなっています

- 福井豪雨後、利用者数のピークを迎えた2010年度と比較し、2019年度は約5.3%減少
新型コロナウイルス感染症の影響で、2020年度は約31.4%減少【図1】
- 2018～2020年度の平均赤字額は8.1億円（2022年4月 JR西日本公表）



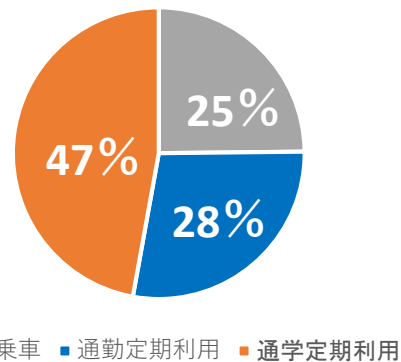
【図1】越前花堂駅～九頭竜湖駅の利用者数推移

(2) 地域の生活を支える大切な公共交通機関です

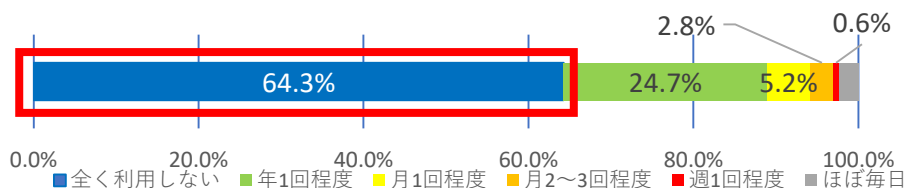
- 越美北線の利用者は通学利用が約半数を占めており、次いで通勤利用が多い【図2】
⇒福井駅周辺への通学や通勤を支える大切な役割を担っています

(3) 沿線住民の利用状況は？

- 越美北線沿線の15歳以上の市民（43,346人）から無作為に1,200人を抽出し、アンケート調査を実施（2021年11月、回収率38.5%）
- 利用頻度について、「全く利用しない」と回答した方が約3分の2【図3】
- 回答者の1世帯あたりの自動車保有数は平均約2.8台



【図2】1日の利用者内訳
(2019年度、JR西日本提供)



【図3】越美北線の利用状況

クルマに乗れる人にとって越美北線なんて関係ない…
本当にそうでしょうか？

2. 利用者が減ると...どうなるの？

(1) 2021年10月に減便が実施されました

- ・運行本数の削減や運行車両数の削減で、利便性が低下したという意見が多い
「減便後は、朝の列車は越前大野駅から乗らないと約1時間立ちっぱなしでつらい」
「これまで2両で運行されていたのが1両になってかなり混雑する」

(2) 利用者減少の影響は既に・・・

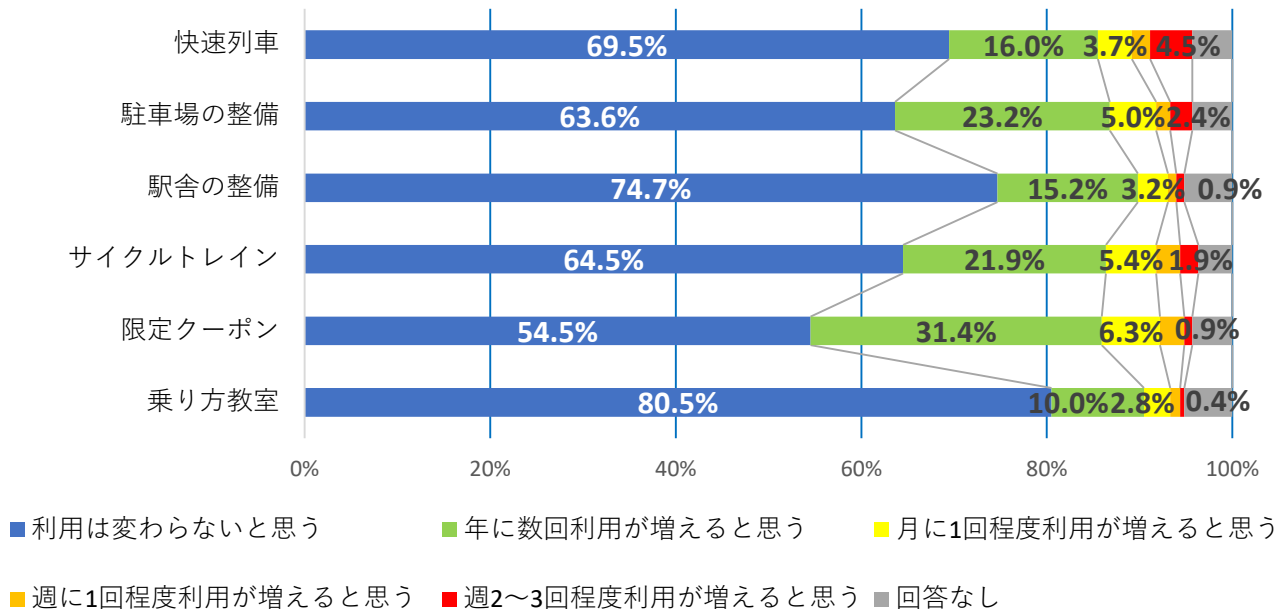
- ・これまでも快速列車の廃止や、列車がすれ違える設備の撤去が行われ、利用者の大幅な減少や利便性低下を招いてきた
- ・利用者の減少による利便性の低下という負のスパイラルが既に生じており、新型コロナウイルス感染症の影響がさらに拍車をかけている

このまま利用者が減少し続ければ、高校生やお年寄りの移動を支えることも難しくなってしまいます！

3. みんなが利用したくなる越美北線 一緒に考えてみませんか？

(1) 利用促進策によって期待される効果を検証！

- ・沿線住民へのアンケートで、どのような利用促進策が実施されれば越美北線の利用回数が増えると思うかを調査【図4】



【図4】 利用促進と沿線住民の利用意向

- ・加えて、各選択肢を数値化し、各利用促進策を実施することでどれくらい利用が増えるか試算【右図】

選択肢	利用増加回数(年間)
利用は変わらないと思う	0回
年に数回利用が増えると思う	5回
月に1回程度利用が増えると思う	12回
週に1回程度利用が増えると思う	52回
週に2~3回利用が増えると思う	130回

- ・さらに、越美北線の沿線人口【右図】のうち10%または20%が、回答のあった利用意向通りに利用するものと仮定して、実際にどれくらい利用が増えるのかを試算した結果、沿線市民1人ひとりが1年に1回乗車するくらいの利用増を見込めることが判明【図5】

大野市	福井市	合計
31,285人	12,061人	43,346人

順位	利用促進策	沿線住民の10%が回答通りに利用を増やした場合	沿線住民の20%が回答通りに利用を増やした場合
1	快速列車の運行	371,697(+35,390)	407,088(+70,781)
2	駐車場・駐輪場の整備	360,748(+24,441)	385,190(+48,883)
3	サイクルトレインの運行	360,691(+24,384)	385,077(+48,770)
4	越美北線利用者へのクーポン配布	357,107(+20,800)	377,909(+41,602)
5	駅舎の整備	348,110(+11,803)	359,913(+23,606)
6	乗り方教室の開催	344,807(+8,500)	353,307(+17,001)

【図5】有効な利用促進策と期待できる利用者増加数（2019年度利用者数ベース）

みんなで利用すれば、2010年度以上に利用が増える可能性も！？

（2）利用促進策の具体化を検討します

①越美北線利用者へのクーポン配布

- ・快速列車の運行や駐車場・駐輪場の整備、サイクルトレインの運行といった利用促進は沿線自治体だけでは実現が難しい

⇒実現可能性がある「越美北線利用者へのクーポン配布」について検討！

- ・福井市が中心となった「ふくい嶺北連携中枢都市圏」では、MaaSアプリの開発を検討中
- ・MaaSアプリを活用すれば、越美北線など公共交通利用者のみを対象に、沿線のお店などで使えるクーポンの配布も可能に!？実現すれば公共交通での移動がお得になるかも!？

🔍 気になるコトバ 🔍

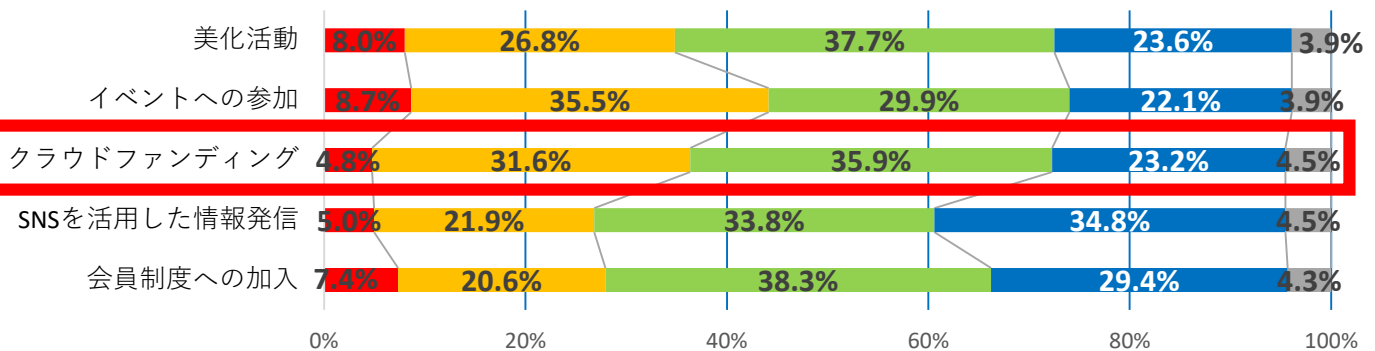
MaaS(Mobility as a Service)とは（参考：国土交通省ホームページ「日本版MaaSの推進」）

地域住民や旅行者1人1人の移動ニーズに対応して、複数の公共交通やそれ以外の移動サービスを最適に組み合わせることで、検索・予約・決済等を一括で行えるサービス。観光、医療、買い物等、移動以外のサービスと連携することで、移動利便性の向上が期待されます。

②クラウドファンディング

- ・様々な利用促進に対しどの程度協力したいかを調査【下図】

⇒イベントへの参加に次いで、「クラウドファンディング」への協力意向が高い結果に！



■ ぜひととも協力したい ■ 少しは協力したい ■ 協力できるかわからない ■ 協力するのは難しい ■ 回答なし

(3) みなさんの意見を聞かせてください！

①越美北線利用者へのクーポン配布

どのようなクーポンがあれば、もっと越美北線に乗っておでかけしたい！と思いますか？

②クラウドファンディング

どのような内容だったら、支援したい！と思いますか？

～意見の提出方法～

- ①右のコードをスマートフォン等のカメラで読み取る
 - ②リンク先のフォーマットに意見を入力してください
- ※集計結果は大野市、福井市のホームページで公開します



4. まだまだあるよ あなたにできるアクションが

(1) 越美北線を利用した1日～平日編～

①飲み会のある日は

7:16 越前大野駅出発

車内でこんなことができます！

- ・読書
- ・仕事や宿題
- ・仮眠

8:12 福井駅到着

- ・公共交通での通勤なら、
- ・お酒を飲んでも大丈夫！

18:00 楽しい飲み会♪



21:44 福井駅から越美北線に乗車

(22:30 京福バスでも帰れます)

②出張でも

9:08 福井駅

車内でこんなことができます！

- ・ノートパソコンで作業
- ・会議資料の確認

10:04 越前大野駅着

- ・公共交通の強みは「定時運行」
自動車と違って「渋滞で遅刻！」なんてこともありません
- ・自動車より時間はかかりますが、乗車中の時間を有効に使う方法はいくつもあります
- ・車窓風景を眺めればリラックス効果も！
- ・公共交通で参加できる時間帯に会議を開催することも大切です



(2) 越美北線を利用した1日～休日編～

11:30 越前大野駅出発

- ・駐車場を探す必要がない！
- ・旅行気分でおでかけ♪
- ・歩く距離が増えて、運動不足解消に

12:23 福井駅到着

14:54 福井駅から越美北線に乗車

16:50



みなさんの
1乗車1乗車が
越美北線を
支えます！

【JR越美北線の利用促進に関する問い合わせ】

大野市交通住宅まちづくり課 ☎0779-64-4815 ✉koutu@city.fukui-ono.lg.jp

福井市地域交通課 ☎0776-20-5138 ✉koutu-s@city.fukui.lg.jp